



ระบบเตือนภัยด้านแรงงาน Thai Labour Early Warning System



รายงานระบบเตือนภัยด้านแรงงาน ประจำเดือน มิถุนายน 2562



กองเศรษฐกิจการแรงงาน สำนักงานปลัดกระทรวงแรงงาน

สารบัญ

หน้า

บทสรุปผู้บริหาร

- สถานการณ์ มิถุนายน 2562
- สถานการณ์ ไตรมาส2/2562 และประมาณการไตรมาส3/2562
- ระบบเตือนภัยด้านแรงงาน มิถุนายน 2562

สรุปการคาดการณ์สถานการณ์ตลาดแรงงานไทย

สัญญาณเตือนภัยด้านแรงงาน

1

โอกาสเกิดวิกฤตด้านแรงงาน

6

สถานการณ์และประมาณการแนวโน้มการจ้างงาน

8

สถานการณ์และประมาณการแนวโน้มการว่างงาน

10

สถานการณ์และประมาณการแนวโน้มการเลิกจ้าง

11

ภาคผนวก

- สถิติแรงงานในระบบ

1 - 4

- ระบบเตือนภัยด้านแรงงาน

5 - 14

สารบัญตาราง

ตาราง 1 ผลแจ้งเตือนของตัวชี้วัดด้านเศรษฐกิจ 26 ตัว

3

ตาราง 2 ผลการประมาณการโอกาสเกิดวิกฤตด้านแรงงาน

7

ตาราง 3 ผลการประมาณการแนวโน้มตลาดแรงงาน

9



บทสรุปผู้บริหาร

สถานการณ์ด้านแรงงาน เดือนมิถุนายน 2562

“การจ้างงานในระบบขยายตัวร้อยละ 0.43 จากเดือนพฤษภาคม 2562 คิดเป็นจำนวน 49,436 คน และขยายตัวร้อยละ 1.19 จากเดือนมิถุนายน 2561 ชะลอลงติดต่อกันเป็นเดือนที่ 9 และสูงกว่าที่ประมาณการไว้ที่หดตัวร้อยละ -0.1 โดยมาจากการขยายตัวของลูกจ้างในกลุ่มธุรกิจขายส่งและการขายปลีก กลุ่มธุรกิจซ่อมยานยนต์และจักรยานยนต์ กลุ่มกิจกรรมองค์การทางธุรกิจและองค์การนายจ้าง กลุ่มธุรกิจขนส่งและสถานที่เก็บสินค้า และกลุ่มธุรกิจก่อสร้างเป็นสำคัญ ในขณะที่อุตสาหกรรมการผลิต ภาคเกษตรกรรม การป่าไม้ และการประมงหดตัวลง”

“การว่างงานในระบบขยายตัวร้อยละ 1.46 จากเดือนพฤษภาคม 2562 คิดเป็นจำนวน 2,584 คน และขยายตัวร้อยละ 8.59 จากเดือนมิถุนายน 2561 ชะลอลงติดต่อกันเป็นเดือนที่ 3 และต่ำกว่าที่ประมาณการไว้ที่ขยายตัว 18,610 คน ประเภทกิจการที่มีการว่างงานสูงสุด คือ อุตสาหกรรมการผลิตจำนวน 46,491 คนขยายตัวร้อยละ 12.09 โดยมาจากสาขาการผลิตผลิตภัณฑ์คอมพิวเตอร์ อิเล็กทรอนิกส์ และอุปกรณ์ที่ใช้ในทางวิทยาศาสตร์ เป็นสำคัญ รองลงมา คือ กลุ่มธุรกิจขายส่งและการขายปลีกฯ จำนวน 29,718 คน ขยายตัวร้อยละ 4.18 จากเดือนมิถุนายน 2561 โดยภาคเกษตรกรรมฯ ขยายตัวร้อยละ 9.23 และกลุ่มธุรกิจขนส่งขยายตัวร้อยละ 21.44 โดยมาจากการขนส่งทางอากาศเป็นสำคัญ”

“การเลิกจ้างในระบบหดตัวร้อยละ -7.57 จากเดือนพฤษภาคม 2562 คิดเป็นจำนวน 875 คน และขยายตัวร้อยละ 9.33 จากเดือนมิถุนายน 2561 ชะลอลงติดต่อกันเป็นเดือนที่ 3 และต่ำกว่าที่ประมาณการไว้ที่ขยายตัว 5,348 คน ประเภทกิจการที่มีสัดส่วนการเลิกจ้างสูง ได้แก่ กลุ่มธุรกิจก่อสร้างอาคาร กลุ่มธุรกิจผลิตเครื่องประดับและอัญมณี และกลุ่มธุรกิจผลิตสิ่งทอและเครื่องนุ่งห่ม เป็นสำคัญ สาเหตุหลักมาจากการส่งออกสินค้าในกลุ่มธุรกิจดังกล่าวหดตัวลงในช่วงที่ผ่านมา”

ทั้งนี้ เห็นได้ชัดว่าภาพรวมภาวะตลาดแรงงานในระบบได้รับผลกระทบจากการชะลอตัวของภาวะเศรษฐกิจโลก และสงครามการค้าระหว่างจีนกับสหรัฐอเมริกาที่กระทบกับภาคการผลิตและส่งออกของไทย เห็นได้จากการส่งออกสินค้าอุตสาหกรรมสำคัญ หดตัวในทุกกลุ่มสินค้าสำคัญติดต่อกันเป็นเดือนที่ 2 โดยมีตลาดศีกหดตัวสูงสุด รองลงมา คือ เครื่องอิเล็กทรอนิกส์ สิ่งทอและเครื่องนุ่งห่ม เครื่องใช้ไฟฟ้า และยานยนต์ ตามลำดับ

สถานการณ์แรงงานในระบบรายเดือน

การจ้างงานในระบบ **เพิ่มขึ้น**
จาก 11,454,211 คน (มิ.ย. 61)
เป็น 11,590,381 คน (มิ.ย. 62)

▲ 0.43%MoM ▲ 1.19%YoY

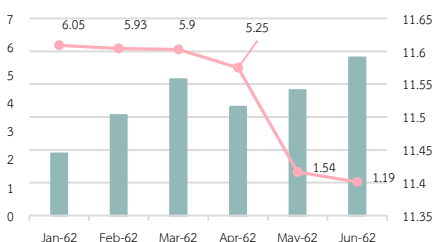
การว่างงานในระบบ **เพิ่มขึ้น**
จาก 165,310 คน (มิ.ย. 61)
เป็น 179,515 คน (มิ.ย. 62)

▲ 1.46%MoM ▲ 8.59%YoY

การเลิกจ้างในระบบ **เพิ่มขึ้น**
จาก 23,727 คน (มิ.ย. 61)
เป็น 25,940 คน (มิ.ย. 62)

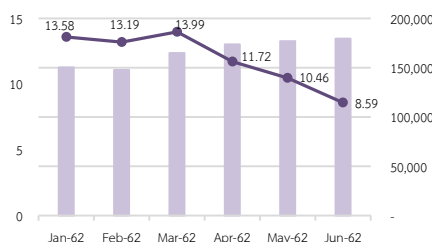
▼ -7.57%MoM ▲ 9.33%YoY

แนวโน้มการจ้างงาน
ขยายตัวอย่างต่อเนื่องในอัตราชะลอลง



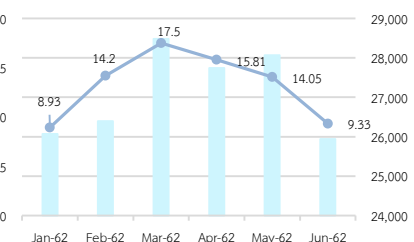
■ ผู้ประกันตนมาตรา 33 (ล้านคน)
— %YoY (เมื่อเทียบกับมิ.ย.61)

แนวโน้มการว่างงาน
ขยายตัวต่อเนื่องในอัตราชะลอลง



■ ผู้ขอรับประโยชน์ทดแทนการว่างงาน (คน)
— %YoY (เมื่อเทียบกับมิ.ย.61)

แนวโน้มการเลิกจ้าง
ขยายตัวต่อเนื่องในอัตราชะลอลง



■ ผู้ขอรับประโยชน์ทดแทนการว่างงานสาเหตุเลิกจ้าง (คน)
— %YoY (เมื่อเทียบกับมิ.ย.61)





สถานการณ์แรงงานในระบบ

ไตรมาส 2/2562 และประมาณการไตรมาส 3/2562

“การจ้างงานในไตรมาสที่สองขยายตัวร้อยละ 0.28 เมื่อเทียบกับไตรมาสแรกของปี (คิดเป็นจำนวน 32,699 คน)

อัตราการเติบโตไตรมาสเดือนดีขึ้นจากไตรมาสแรกที่เพิ่มร้อยละ -1.12mom มาอยู่ที่ร้อยละ 0.095mom

อัตราการเติบโตเมื่อเทียบกับช่วงเวลาเดียวกันของปีก่อนหน้า พบว่า ครึ่งปีแรกของปีนี้เฉลี่ยแล้วขยายตัวอยู่ที่ร้อยละ 4.31yoy ชะลอลงเมื่อเทียบกับครึ่งปีแรกของปีที่แล้วที่ร้อยละ 4.97yoy จากการจ้างงานในอุตสาหกรรมการผลิตและการเกษตรกรรมฯที่หดตัวลงเป็นหลัก

ประมาณการการจ้างงานในระบบไตรมาส 3/2562

การจ้างงานในระบบประกันสังคมมีแนวโน้มขยายตัวร้อยละ 1.5 จากไตรมาสที่สองมาอยู่ที่ 11,763,731 คนในเดือนกันยายน 2562”

“การว่างงานในไตรมาสที่สองหดตัวร้อยละ 8.77 เมื่อเทียบกับไตรมาสแรกของปี (คิดเป็นจำนวน 11,891 คน)

ขณะที่การขยายตัวเมื่อเทียบกับช่วงเวลาเดียวกันของปีก่อนหน้าลดลงอย่างต่อเนื่องตั้งแต่เข้าไตรมาสที่ 2

โดยในเดือนมกราคม - มีนาคม 2562 ขยายตัวเฉลี่ยร้อยละ 13.59 ลดลงมาอยู่ที่ร้อยละ 10.26 ในช่วงเดือนเมษายน-มิถุนายน 2562

ครึ่งปีแรกของปีนี้การว่างงานขยายตัวเร่งขึ้นเมื่อเทียบกับครึ่งปีแรกของปีที่แล้ว

เนื่องจากภาวะเศรษฐกิจโลกที่ชะลอตัวลงตั้งแต่ช่วงปลายปีที่ผ่านมา ส่งผลให้ภาคธุรกิจในภาพรวมจ้างงานลดลง

ประมาณการการว่างงานในระบบไตรมาส 3/2562

การว่างงานในระบบประกันสังคมมีแนวโน้มหดตัวร้อยละ -3.5 จากไตรมาสที่สองมาอยู่ที่ 173,226 คนในเดือนกันยายน 2562”

“การเลิกจ้างในไตรมาสที่สองหดตัวร้อยละ -8.92 เมื่อเทียบกับไตรมาสแรกของปีคิดเป็นจำนวน 2,540 คน

ขณะที่การขยายตัวเมื่อเทียบกับช่วงเวลาเดียวกันของปีก่อนหน้าลดลงอย่างต่อเนื่องตั้งแต่เข้าไตรมาสที่ 2 เช่นเดียวกับการว่างงาน

โดยในเดือนมกราคม - มีนาคม 2562 ขยายตัวเฉลี่ยร้อยละ 13.54 ลดลงมาอยู่ที่ร้อยละ 13.06 ในช่วงเดือนเมษายน-มิถุนายน 2562

ครึ่งปีแรกของปีนี้การเลิกจ้างขยายตัวเร่งขึ้นเมื่อเทียบกับครึ่งปีแรกของปีที่แล้ว

ประมาณการการเลิกจ้างในระบบไตรมาส 3/2562

การเลิกจ้างในระบบประกันสังคมมีแนวโน้มขยายตัวร้อยละ 25.05 จากไตรมาสที่สองมาอยู่ที่ 32,438 คนในเดือนกันยายน 2562”

สถานการณ์แรงงานในระบบรายไตรมาส

การจ้างงานในระบบ เพิ่มขึ้น

จาก 11,557,682 คน (Q1/2562)
เป็น 11,590,381 คน (Q2/2562)



0.28 %QoQ

การว่างงานในระบบ เพิ่มขึ้น

จาก 165,040 คน (Q1/2562)
เป็น 176,931 คน (Q2/2562)



8.77 %QoQ

การเลิกจ้างในระบบ ลดลง

จาก 28,480 คน (Q1/2562)
เป็น 25,940 คน (Q2/2562)

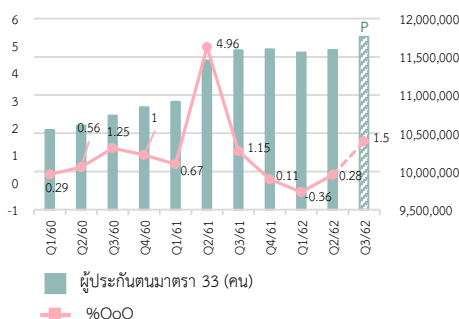


-8.92 %QoQ

แนวโน้มการจ้างงาน

ประมาณการไตรมาส 3/2562

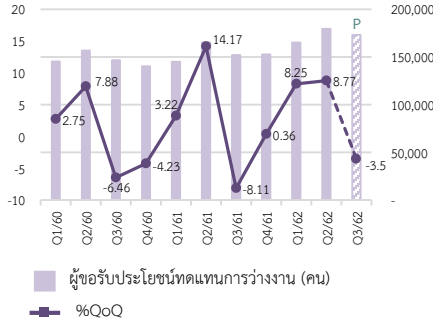
ขยายตัวร้อยละ 1.5 จากไตรมาสที่สอง



แนวโน้มการว่างงาน

ประมาณการไตรมาส 3/2562

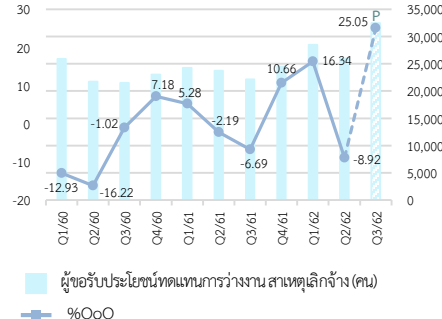
หดตัวร้อยละ -3.5 จากไตรมาสที่สอง



แนวโน้มการเลิกจ้าง

ประมาณการไตรมาส 3/2562

ขยายตัวร้อยละ 25.05 จากไตรมาสที่สอง



หมายเหตุ: P = คาดการณ์





ระบบเตือนภัยด้านแรงงาน เดือนมิถุนายน 2562

“ภาวะตลาดแรงงานภายใน 12 เดือนข้างหน้าไม่อยู่ในเกณฑ์เฝ้าระวัง
ความน่าจะเป็นของภาวะแจ้งเตือนวิกฤตอยู่ในระดับต่ำ”

สัญญาณเตือนภัยอยู่ในระดับ: ปกติ มีค่าดัชนีเท่ากับ 0.00

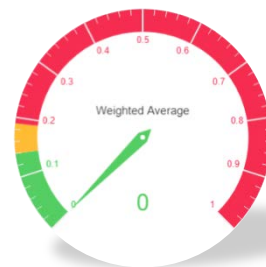
โอกาสเกิดวิกฤตภายใน 12 เดือน: น้อยมาก

โอกาสเกิดวิกฤตการจ้างงาน 2.13% การว่างงาน 0.65% การเลิกจ้าง 0%

ประมาณการการจ้างงาน ว่างงาน และเลิกจ้างใน 3 เดือนข้างหน้าขยายตัวอยู่ในเกณฑ์ปกติ

การจ้างงานมีแนวโน้มขยายตัวเร่งขึ้นเล็กน้อย

การว่างงานและการเลิกจ้างมีแนวโน้มขยายตัวเพิ่มขึ้น



■ ปกติ ■ เฝ้าระวัง ■ วิกฤต

ประมาณการโอกาสเกิดวิกฤตด้านแรงงาน ภายใน 12 เดือนข้างหน้า

การจ้างงาน

ผู้ประกันตน มาตรา33

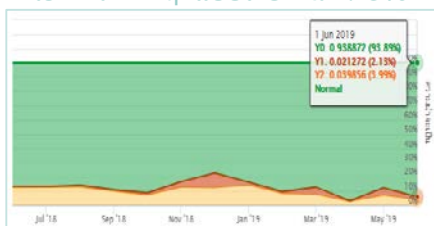
การว่างงาน

ผู้รับประโยชน์ทดแทนการว่างงาน

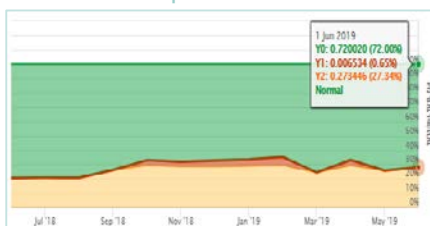
การเลิกจ้าง

ผู้รับประโยชน์ทดแทนการว่างงาน
สาเหตุถูกเลิกจ้าง

โอกาสเกิดวิกฤตแบบระยะสั้น 2.13%



โอกาสเกิดวิกฤตแบบระยะสั้น 0.65%



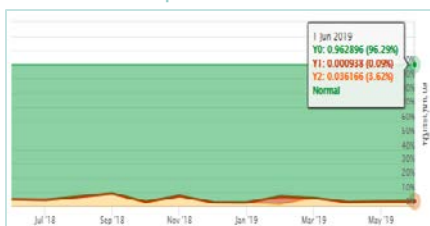
โอกาสเกิดวิกฤตแบบระยะสั้น 0.00 %



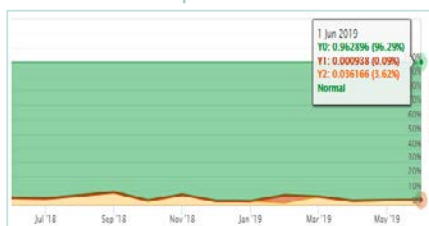
โอกาสเกิดวิกฤตแบบระยะยาว 0.10%



โอกาสเกิดวิกฤตแบบระยะยาว 0.09%



โอกาสเกิดวิกฤตแบบระยะยาว 0.09%



ประมาณการภาวะการจ้างงาน ว่างงาน เลิกจ้าง ภายใน 3 เดือนข้างหน้า

การจ้างงาน

“ขยายตัวเร่งขึ้น”

มิ.ย. 62 ขยายตัว 1.19%

ก.ค. ส.ค. ก.ย. 62 ขยายตัว 1.19% 1.34% 1.53%

การว่างงาน

“ขยายตัวเพิ่มขึ้น”

มิ.ย. 62 เพิ่มขึ้น 14,205 คน

ก.ค. ส.ค. ก.ย. 62 เพิ่มขึ้น 13,575 18,739 21,316 คน

การเลิกจ้าง

“ขยายตัวเพิ่มขึ้น”

มิ.ย. 62 เพิ่มขึ้น 2,233 คน

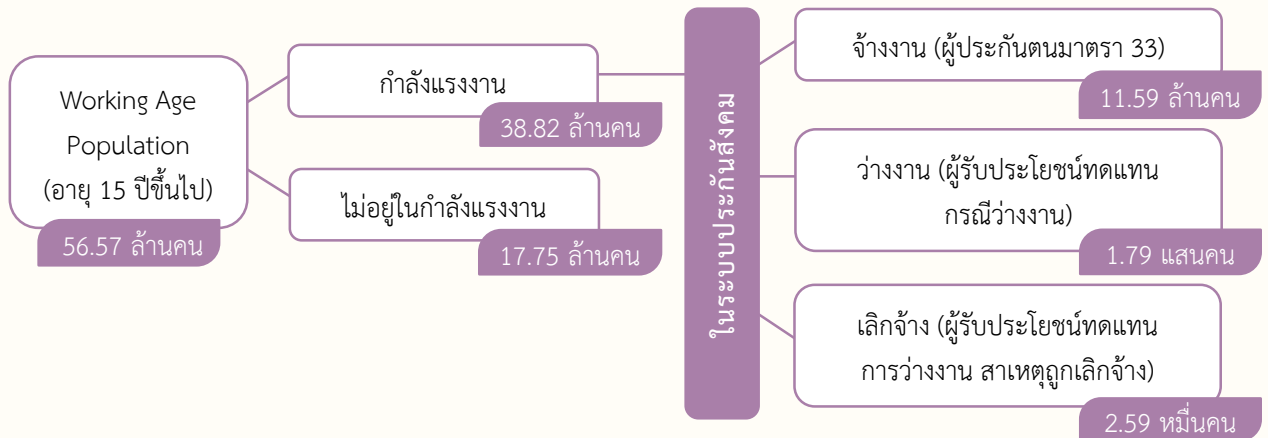
ก.ค. ส.ค. ก.ย. 62 เพิ่มขึ้น 4,265 7,209 10,318 คน



สถานการณ์ตลาดแรงงานไทย

ประจำเดือน มิถุนายน 2562

ตลาดแรงงานไทยภาพรวม



การคาดการณ์สถานการณ์ตลาดแรงงานไทย มุ่งเน้นที่แนวโน้มการเกิดวิกฤตตลาดแรงงานไทยผ่านระบบเตือนภัยด้านแรงงานเป็นเครื่องมือหลัก

สรุปผลการวิเคราะห์ระบบเตือนภัยด้านแรงงาน

ภายใน 12 เดือน “กรกฎาคม 2562 - มิถุนายน 2563”

Signal Analysis

- ✓ สัญญาณเตือนภัยด้านแรงงาน: ส่งสัญญาณการจ้างงานภาวะปกติ ค่าดัชนีเท่ากับ 0.00
- ✓ โอกาสเกิดวิกฤตการจ้างงาน การว่างงาน การเลิกจ้าง: ไม่อยู่ในเกณฑ์เฝ้าระวัง

M-Logit

ภายใน 3 เดือน “กรกฎาคม 2562 - กันยายน 2562”

คาดการณ์แนวโน้ม

Markov-switching

การจ้างงานอยู่ในภาวะปกติ อัตราการจ้างงานมีแนวโน้มลดลงเล็กน้อย
การว่างงานและการเลิกจ้างอยู่ในภาวะปกติ จำนวนผู้ว่างงานมีแนวโน้มเพิ่มขึ้น



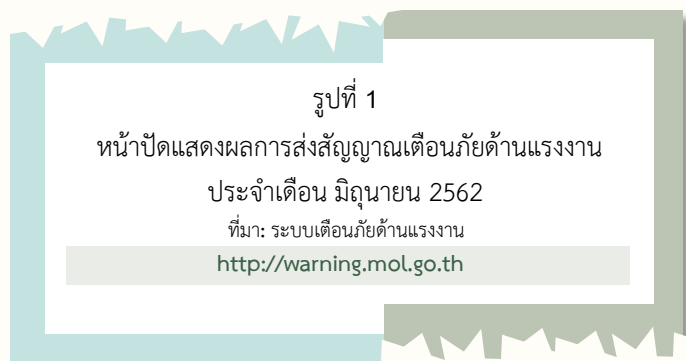
สัญญาณเตือนภัยด้านแรงงาน

(Labour Signal Analysis)

ประจำเดือน มิถุนายน 2562

(เดือนภัยการจ้างงานในช่วงเดือนกรกฎาคม 2562 - มิถุนายน 2563)

การวิเคราะห์สัญญาณเตือนภัยด้านแรงงานใช้การส่งสัญญาณจากตัวชี้ทางด้านเศรษฐกิจที่มีศักยภาพ เพื่อสะท้อนถึงความผิดปกติที่มีโอกาสนำไปสู่วิกฤตการจ้างงานภายใน 12 เดือนข้างหน้า (เดือนกรกฎาคม 2562 - มิถุนายน 2563) สัญญาณเตือนภัยด้านแรงงานใช้ข้อมูลการจ้างงานจากผู้ประกันตนมาตรา 33 และการถ่วงน้ำหนักตัวชี้ทางด้านเศรษฐกิจ 26 ตัว เพื่อคำนวณหาค่าดัชนีผสมสัญญาณเตือนภัย (Weighted Average Composite Index) โดยมีค่าอยู่ระหว่าง 0 ถึง 1 ดังแสดงในรูป 1



ดัชนีผสมสัญญาณเตือนภัยด้านแรงงาน

มีค่าดัชนีเท่ากับ 0.00

การจ้างงานในระบบประกันสังคม

ตั้งแต่เดือนกรกฎาคม 2562 – มิถุนายน 2563 อยู่ในภาวะปกติ



หมายเหตุ: ผลการส่งสัญญาณเตือนภัย พิจารณาจากผลแจ้งเตือนของตัวชี้ทางด้านเศรษฐกิจ 26 ตัว โดยผลการส่งสัญญาณสีแดง ● = แจ้งเตือนภัยเกิดวิกฤตการจ้างงาน ผลการส่งสัญญาณสีเหลือง ● = แจ้งเตือนภัยเกิดเหตุการณ์ก่อนวิกฤต และผลการส่งสัญญาณสีเขียว ● = ปกติ (ไม่แจ้งเตือน)



ค่าดัชนีผสมสัญญาณเตือนภัย (Weighted Average Composite Index)

สัญญาณเตือนภัยการจ้างงานในระบบ

ค่าดัชนีผสมสัญญาณเตือนภัย เดือนมิถุนายน 2562 มีค่าเท่ากับ 0.00 เนื่องจากไม่มีตัวชี้วัดด้านเศรษฐกิจ
แจ้งเตือน หมายความว่า ตัวชี้วัดด้านเศรษฐกิจทั้ง 26 ตัวขยายตัวหรือหดตัวอยู่ในเกณฑ์ที่กำหนด (ค่าอ้างอิง)
ดังแสดงในตารางที่ 1 ตั้งแต่ต้นปี 2562 เดือนมกราคม กุมภาพันธ์ และเมษายนที่ผ่านมา ดัชนีผสมสัญญาณเตือนภัย
มีค่าเท่ากับ 0.02 ตัวชี้วัดที่แจ้งเตือน คือ ที่อยู่จดทะเบียนเพิ่มเขตกทม. และปริมณฑล (แจ้งเตือนเดือนมกราคม
และเมษายน) และมูลค่าการนำเข้าเครื่องจักร (แจ้งเตือนเดือนกุมภาพันธ์)



รูปที่ 2 ค่าดัชนีผสมสัญญาณเตือนภัย
(ตั้งแต่ มิ.ย. 61 - มิ.ย. 62)
ที่มา: ระบบเตือนภัยด้านแรงงาน
<http://warning.mol.go.th>

แนวโน้มค่าดัชนีผสมสัญญาณเตือนภัยในช่วง 1 ปีที่ผ่านมา (มิ.ย. 61 - มิ.ย. 62):

“ค่าดัชนีผสมสัญญาณเตือนภัยเฉลี่ยอยู่ที่ 0.00 และอยู่ในเกณฑ์สีเขียวมาโดยตลอด ดังรูปที่ 2”
ตัวชี้วัดบางตัวมีการส่งสัญญาณแจ้งเตือนในช่วง 1 ปีที่ผ่านมา:

- จำนวนที่อยู่จดทะเบียนเพิ่มเขตกทม.และปริมณฑลเดือนมกราคม 2562 หดตัวร้อยละ -59.47
- มูลค่าการนำเข้าเครื่องจักรเดือนกุมภาพันธ์ 2562 หดตัวร้อยละ -17.39
- ปริมาณการใช้กระแสไฟฟ้าเดือนกันยายน 2561 หดตัวร้อยละ -2.74

แม้ว่าจะมีตัวชี้วัดด้านเศรษฐกิจแจ้งเตือนแต่ค่าน้ำหนักรวมหรือความสำคัญของตัวชี้วัดนั้น ๆ ต่อการจ้างงาน
ในระบบยังมีค่าน้อยเมื่อเปรียบเทียบกับน้ำหนักรวมของตัวชี้วัดอื่น ๆ ที่ไม่ได้แจ้งเตือน และรวมถึงน้ำหนักรวม
ของตัวชี้วัดที่แจ้งเตือนยังไม่ถึงเกณฑ์ที่จะทำให้การจ้างงานในระบบเข้าสู่สถานะเฝ้าระวังวิกฤต และไม่มีตัวชี้วัด
ตัวใดแจ้งเตือนติดต่อกันผิดปกติหรืออยู่ในเกณฑ์เฝ้าระวังเช่นกัน ดังนั้น ในภาพรวมระบบสัญญาณเตือนภัย
จึงอยู่ในภาวะปกติมาอย่างต่อเนื่องตลอด 1 ปีที่ผ่านมาจนถึงปัจจุบัน

ในเดือนนี้ไม่มีตัวชี้วัดด้านเศรษฐกิจแจ้งเตือน จึงสรุปได้ว่าไม่มีเกณฑ์ที่ทำให้การจ้างงาน
ของลูกจ้างในระบบ เข้าสู่สถานะเฝ้าระวังเหตุการณ์วิกฤต
สรุปผลการประมาณการภาวะการจ้างงานใน 12 เดือนข้างหน้าจากสัญญาณเตือนภัยได้ว่า
“การจ้างงานในระบบ ระหว่างเดือนกรกฎาคม 2562 - มิถุนายน 2563
อยู่ในภาวะปกติ ไม่มีเกณฑ์เข้าสู่ภาวะเฝ้าระวังวิกฤตการจ้างงานของผู้ประกันตนมาตรา 33”



ตารางที่ 1

“ผลแข็งเดือนของตัวชี้นำ

ด้านเศรษฐกิจ 26 ตัว”

ประจำเดือนมิถุนายน 2562

ตัวชี้นำด้านเศรษฐกิจ (Leading Indicator) 26 ตัว
ในสัญญาณเตือนภัยการจ้างงาน ภายใน 12 เดือนข้างหน้า
(เดือนกรกฎาคม 2562 - มิถุนายน 2563)

การแข็งเดือนของตัวชี้นำด้านเศรษฐกิจ 26 ตัว ณ เดือนมิถุนายน 2562 พบว่า ไม่มีตัวชี้นำใดแข็งเดือน อัตราการขยายตัวของทุกตัวชี้นำด้านเศรษฐกิจเมื่อเทียบกับปีก่อนหน้า (Year-on-Year) อยู่ในเกณฑ์ที่กำหนด (Threshold) ส่งผลให้ค่าดัชนีผสมสัญญาณเตือนภัยเท่ากับ 0.00

ตัวชี้นำ (Leading Indicator)	น้ำหนัก (Weight%)	ค่าเกณฑ์ ที่กำหนด (Threshold)	ค่าจริง (Value)	อัตราการ ขยายตัว (YoY%)	ผลแข็งเดือน (Signal result)
รวม (Total)	100	-	-	-	ค่าดัชนีผสม = 0.00
กลุ่ม Positive Shock					
ดัชนีราคาผู้ผลิต Producer Price Index	2.55	11.08	102.10	-1.07	●
ดัชนีราคาทั่วไปผู้บริโภค Headline Consumer Price Index	1.89	6.16	102.94	0.87	●
อัตราแลกเปลี่ยนเงินบาทต่อดอลลาร์ สรอ. Nominal Bilateral Exchange Rate	1.42	11.11	30.74 (THB/USD)	-5.34	●
ดัชนีราคาพื้นฐานผู้บริโภค Core Consumer Price Index	1.42	5.11	102.55	0.48	●

ที่มา: ระบบเตือนภัยด้านแรงงาน (<http://warning.mol.go.th>) กองเศรษฐกิจการแรงงาน สำนักงานปลัดกระทรวงแรงงาน

หมายเหตุ: ผลแข็งเดือนพิจารณาจากการเปรียบเทียบค่า YoY ของตัวชี้นำกับค่าอ้างอิง โดยผลการส่งสัญญาณสีแดง ● = แข็งเดือน และผลการส่งสัญญาณสีเขียว ● = ปกติ (ไม่แข็งเดือน)



ตารางที่ 1 (ต่อ)

“ผลแจ้งเตือนของตัวชี้นำ ด้านเศรษฐกิจ 26 ตัว”

ประจำเดือนมิถุนายน 2562

ตัวชี้นำด้านเศรษฐกิจ (Leading Indicator) 26 ตัว
ในสัญญาณเตือนภัยการจ้างงาน ภายใน 12 เดือนข้างหน้า
(เดือนกรกฎาคม 2562 - มิถุนายน 2563)

ตัวชี้นำ (Leading Indicator)	น้ำหนัก (Weight%)	ค่าเกณฑ์ ที่กำหนด (Threshold)	ค่าจริง (Value)	อัตราการ ขยายตัว (YoY%)	ผลแจ้งเตือน (Signal result)
รวม (Total)	100	-	-	-	ค่าดัชนีผสม = 0.00
กลุ่ม Negative Shock					
ดัชนีการลงทุนภาคเอกชน Private Investment Index	33.43	-12.81	139.40	-4.72	●
ดัชนีการบริโภคภาคเอกชน Private Consumption Index	9.23	-1.72	132.54	4.25	●
ดัชนีชี้ภาวะเศรษฐกิจของประเทศจีน China's Composite Leading Index	5.20	-2.58	98.82	-0.17	●
ดัชนีชี้ภาวะเศรษฐกิจของประเทศญี่ปุ่น Japan's Composite Leading Index	5.20	-5.95	99.26	-0.58	●
ค่าธรรมเนียมจดทะเบียนสิทธิและนิติกรรม Fee for Immovable Property	4.38	-27.27	1,849.45 (ล้านบาท)	-18.81	●
อัตราการใช้กำลังการผลิต Capacity Utilization Rate	3.66	-13.22	64.05 (%)	-8.4	●
ปริมาณการใช้ไฟฟ้า Electricity Consumption	3.37	-2.23	16,514.43 (mil. KWh)	3.56	●
อัตราดอกเบี้ยเงินกู้ลูกค้ารายใหญ่ชั้นดี Minimum Loan Rate (MLR)	3.01	-16.67	6.32 (%)	0.00	●
การส่งออกสินค้าทั้งหมด Export Value	2.55	-7.27	676,838.40 (ล้านบาท)	-2.49	●
ดัชนีปริมาณการนำเข้า Import Volume Index	2.39	-10.44	95.65	-9.93	●
ปริมาณการจำหน่ายเบียร์ Sales of Beer	2.21	-10.62	165,004 (พันลิตร)	7.3	●

ที่มา: ระบบเตือนภัยด้านแรงงาน (<http://warning.mol.go.th>) กองเศรษฐกิจการแรงงาน สำนักงานปลัดกระทรวงแรงงาน
หมายเหตุ: ผลแจ้งเตือนที่ทราบจากการเปรียบเทียบค่า YoY ของตัวชี้นำกับค่าอ้างอิง โดยผลการส่งสัญญาณสีแดง ● = แจ้งเตือน
และผลการส่งสัญญาณสีเขียว ● = ปกติ (ไม่แจ้งเตือน)



ตารางที่ 1 (ต่อ)

“ผลแจ้งเตือนของตัวชี้นำ ด้านเศรษฐกิจ 26 ตัว”

ประจำเดือนมิถุนายน 2562

ตัวชี้นำด้านเศรษฐกิจ (Leading Indicator) 26 ตัว
ในสัญญาณเตือนภัยการจ้างงาน ภายใน 12 เดือนข้างหน้า
(เดือนกรกฎาคม 2562 - มิถุนายน 2563)

ตัวชี้นำ (Leading Indicator)	น้ำหนัก (Weight%)	ค่าเกณฑ์ ที่กำหนด (Threshold)	ค่าจริง (Value)	อัตราการ ขยายตัว (YoY%)	ผลแจ้งเตือน (Signal result)
รวม (Total)	100	-	-	-	ค่าดัชนีผสม = 0.00
กลุ่ม Negative Shock					
การทำธุรกรรมที่ดิน Land Transaction	2.16	-26.54	92,472.42 (ล้านบาท)	-18.81	●
การนำเข้าเครื่องจักร Import of Capital Goods	2.16	-12.95	200,022.31 (ล้านบาท)	-11.42	●
ดัชนีชี้นำภาวะเศรษฐกิจของประเทศไทย Thailand's Composite Leading Index	1.89	-1.88	152.22	1.02	●
ดัชนีผลผลิตภาคอุตสาหกรรม Manufacturing Production Index	1.68	-7.58	117.03	0.1	●
ที่อยู่จดทะเบียนเพิ่มเขต กทม. และปริมณฑล New Housing (BKK & Vicinity)	1.66	-45.65	9,014 (หน่วย)	15.42	●
ปริมาณเงินความหมายแคบ Narrow Money (M1)	1.53	2.12	2,103,974 (ล้านบาท)	6.77	●
ดัชนีชี้นำภาวะเศรษฐกิจของกลุ่มประเทศ G7 G-7's Composite Leading Index	1.50	-1.26	98.85	-1.11	●
ปริมาณการจำหน่ายปูนซีเมนต์ Sales of Cement	1.47	-8.42	2,868.52 (พันตัน)	1.71	●
ดัชนีชี้นำภาวะเศรษฐกิจของประเทศไทยไต้หวัน Taiwan's Composite Leading Index	1.42	-2.08	112.32	1.24	●
ดัชนีความเชื่อมั่นภาคธุรกิจ Business Sentiment Index	1.27	-8.80	49.40	-6.44	●
ดัชนีชี้นำภาวะเศรษฐกิจของประเทศไทย OECD OECD's Composite Leading Index	1.24	-3.04	99.02	-0.85	●

ที่มา: ระบบเตือนภัยด้านแรงงาน (<http://warning.mol.go.th>) กองเศรษฐกิจการแรงงาน สำนักงานปลัดกระทรวงแรงงาน

หมายเหตุ: ผลแจ้งเตือนพิจารณาจากการเปรียบเทียบค่า YoY ของตัวชี้นำกับค่าอ้างอิง โดยผลการส่งสัญญาณสีแดง ● = แจ้งเตือน และผลการส่งสัญญาณสีเขียว ● = ปกติ (ไม่แจ้งเตือน)



โอกาสเกิดวิกฤตด้านแรงงานแบ่งเป็นวิกฤตระยะสั้นและระยะยาว
 คำนวณจาก การประมาณการโอกาสของการเกิดเหตุการณ์ ประกอบด้วย

1. เหตุการณ์ภาวะปกติ (Normal Event)
2. เหตุการณ์ก่อนวิกฤต (Pre-Crisis Event)
3. เหตุการณ์หลังวิกฤตหรือช่วงเปลี่ยนผ่าน (Post-Crisis or Transition)

ค่าประมาณการโอกาสเกิดเหตุการณ์ทั้ง 3 เหตุการณ์ รวมกันเท่ากับ ร้อยละ 100

“สถานะการประมาณการ” แสดงถึง เหตุการณ์ที่มีโอกาสเกิดขึ้นมากที่สุดภายใน 12 เดือนข้างหน้า

การประมาณการโอกาสเกิดวิกฤตการจ้างงาน, การว่างงาน และการเลิกจ้าง ภายใน 12 เดือนข้างหน้า

(ช่วงระหว่างเดือนกรกฎาคม 2562 - มิถุนายน 2563)

Employment

“การจ้างงานในระบบ (ผู้ประกันตนมาตรา 33) ประมาณการว่า อยู่ในภาวะปกติ (Normal)”

โดยประมาณการว่า ภาวะการจ้างงานของผู้ประกันตนมาตรา 33 ในตลาดแรงงานมีแนวโน้มอยู่ในภาวะปกติ (Normal) ร้อยละ 93.89 ในขณะที่ภาวะก่อนวิกฤตระยะสั้น (Pre-crisis) ประมาณการว่า มีโอกาสเกิดขึ้นเพียงร้อยละ 2.13 และภาวะก่อนวิกฤตระยะยาว (Pre-crisis) เพียงร้อยละ 0.10 ดังแสดงในตารางที่ 2 ดังนั้น ภาวะการจ้างงานในระบบจึงมีโอกาสน้อยมากที่จะเกิดวิกฤตการจ้างงาน

Unemployment

“การว่างงานในระบบ (ผู้ขอรับประโยชน์ทดแทนกรณีว่างงาน) ประมาณการว่า อยู่ในภาวะปกติ (Normal)”

โดยประมาณการว่า ภาวะการว่างงานของผู้ประกันตนมาตรา 33 ในตลาดแรงงานมีแนวโน้มอยู่ในภาวะปกติ (Normal) ร้อยละ 72.00 ในขณะที่ภาวะก่อนวิกฤตระยะสั้น (Pre-crisis) ประมาณการว่า มีโอกาสเกิดขึ้นเพียงร้อยละ 0.65 และภาวะก่อนวิกฤตระยะยาว (Pre-crisis) เพียงร้อยละ 0.09 ดังแสดงในตารางที่ 2 ดังนั้น ภาวะการว่างงานในระบบจึงมีโอกาสน้อยมากที่จะเกิดวิกฤตการว่างงาน

Termination

“การเลิกจ้างในระบบ (ผู้ขอรับประโยชน์ทดแทนกรณีว่างงานสาเหตุเลิกจ้าง) ประมาณการว่า อยู่ในภาวะหลังวิกฤต (Post-crisis)”

โดยประมาณการว่า ภาวะการเลิกจ้างของผู้ประกันตนมาตรา 33 ในตลาดแรงงานมีแนวโน้มอยู่ในภาวะหลังวิกฤตระยะสั้นหรือช่วงเปลี่ยนผ่าน (Post-crisis or Transition) ร้อยละ 66.36 ส่งผลให้การเลิกจ้างในระบบกลับเข้าสู่เกณฑ์เฝ้าติดตามอีกครั้ง หลังจากกลับเข้าสู่ภาวะปกติเมื่อเดือนที่ผ่านมาในขณะที่ภาวะก่อนวิกฤตระยะสั้น (Pre-crisis) ประมาณการว่า มีโอกาสเกิดขึ้นเพียงร้อยละ 0.00 และภาวะก่อนวิกฤตระยะยาว (Pre-crisis) เพียงร้อยละ 0.09 ดังแสดงในตารางที่ 2 ดังนั้น ภาวะการเลิกจ้างในระบบยังคงมีโอกาสน้อยมากที่จะเกิดวิกฤตการเลิกจ้าง



ตารางที่ 2

ผลการประมาณการ

“โอกาสเกิดวิกฤตด้านแรงงาน”

ประจำเดือนมิถุนายน 2562

โอกาสเกิดวิกฤต ภายใน 12 เดือนข้างหน้า (ช่วงเดือนกรกฎาคม 2562 - มิถุนายน 2563)

M-LOGIT		การประมาณการ ประจำเดือนมิถุนายน 2562				ผลการประมาณการก่อนหน้า		
		สถานะ การประมาณการ	โอกาสเกิดเหตุการณ์ (ร้อยละ)			พฤษภาคม 2562	เมษายน 2562	มีนาคม 2562
			ปกติ Normal	ก่อนวิกฤต Pre-Crisis	หลังวิกฤต/ ช่วงเปลี่ยนผ่าน Transition			
การจ้างงาน	ระยะสั้น	เหตุการณ์ปกติ	93.89	2.13	3.99	เหตุการณ์ปกติ	เหตุการณ์ปกติ	เหตุการณ์ปกติ
	ระยะยาว	เหตุการณ์ปกติ	99.75	0.10	0.15	เหตุการณ์ปกติ	เหตุการณ์ปกติ	เหตุการณ์ปกติ
การว่างงาน	ระยะสั้น	เหตุการณ์ปกติ	72.00	0.65	27.34	เหตุการณ์ปกติ	เหตุการณ์ปกติ	เหตุการณ์ปกติ
	ระยะยาว	เหตุการณ์ปกติ	96.29	0.09	3.62	เหตุการณ์ปกติ	เหตุการณ์ปกติ	เหตุการณ์ปกติ
การเลิกจ้าง	ระยะสั้น	ช่วงเปลี่ยนผ่าน	33.64	0.00	66.36	เหตุการณ์ปกติ	ช่วงเปลี่ยนผ่าน	เหตุการณ์ปกติ
	ระยะยาว	เหตุการณ์ปกติ	96.29	0.09	3.62	เหตุการณ์ปกติ	เหตุการณ์ปกติ	เหตุการณ์ปกติ

ที่มา: ระบบเตือนภัยด้านแรงงาน (<http://warning.mol.go.th>)

กองเศรษฐกิจการแรงงาน สำนักงานปลัดกระทรวงแรงงาน

หมายเหตุ: 1. ค่าประมาณการโอกาสเกิดเหตุการณ์ทั้ง 3 เหตุการณ์ รวมกันเท่ากับ ร้อยละ 100

2. สถานะการประมาณการ แสดงถึง เหตุการณ์ที่มีโอกาสเกิดขึ้นมากที่สุดภายใน 12 เดือนข้างหน้า

3. เหตุการณ์ปกติ คือ เหตุการณ์ที่ไม่เข้าเกณฑ์ตามนิยามภาวะวิกฤตด้านต่าง ๆ (ดูนิยามภาวะวิกฤต ภาคผนวก)





สถานการณ์: การจ้างงานในระบบของผู้ประกันตน ม. 33 ณ เดือนมิถุนายน 2562 เท่ากับ 11,590,381 คน ขยายตัวร้อยละ 0.43 หรือ 49,436 คนจากเดือนพฤษภาคม 2562 (mom) ขยายตัวร้อยละ 1.19 หรือ 136,170 คนจากเดือนมิถุนายน 2561 (yoy) นักลงทุนยังมีความไม่แน่นอนในภาวะเศรษฐกิจโลก และความล่าช้าของการลงทุนภาครัฐ

การจ้างงาน ภาคเกษตรกรรม (เกษตรกรรม การป่าไม้ และการประมง) จำนวน 124,546 คนหรือร้อยละ 1.08

ภาคอุตสาหกรรม (เช่น การทำเหมืองแร่ การผลิตสิ่งทอ การผลิตยานยนต์ เป็นต้น) จำนวน 3.4 ล้านคนหรือร้อยละ 29.37

ภาคบริการ (เช่น ไฟฟ้า ก่อสร้าง ขยายส่ง ขยายปลีกา อสังหาริมทรัพย์ เป็นต้น) จำนวน 5.97 ล้านคนหรือร้อยละ 51.47

ประเภทกิจการที่มีการจ้างงานสูงสุด คือ อุตสาหกรรมการผลิต จำนวน 3.3 ล้านคน คิดเป็นร้อยละ 28.79

(ขยายตัวร้อยละ 0.39 จากเดือนก่อนหน้า และหดตัวร้อยละ 2.11 จากเดือนเดียวกันของปีก่อน)

โดยมาจากสาขาการผลิตผลิตภัณฑ์อาหารร้อยละ 16.08 เป็นสำคัญ

รองลงมา คือ กลุ่มธุรกิจขายส่งและขายปลีกฯ จำนวน 1.7 ล้านคน คิดเป็นร้อยละ 14.6

กลุ่มการบริหารราชการ การป้องกันประเทศฯ จำนวน 1 ล้านคน คิดเป็นร้อยละ 8.95

กลุ่มธุรกิจก่อสร้างจำนวน 5.96 แสนคน คิดเป็นร้อยละ 5.14

กลุ่มธุรกิจที่พักแรมและบริการด้านอาหารจำนวน 4.98 แสนคน คิดเป็นร้อยละ 4.30 ตามลำดับ



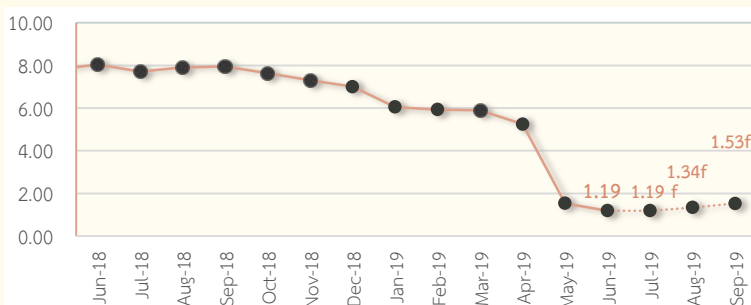
ประมาณการ: การจ้างงานในระบบมีแนวโน้มขยายตัวดีขึ้นเล็กน้อย โดยประมาณการว่าในเดือนกรกฎาคม สิงหาคมและกันยายน 2562

ผู้ประกันตนมาตรา 33 มีแนวโน้มขยายตัวร้อยละ 1.19 1.34 และ 1.53 ตามลำดับ ดังแสดงในตารางที่ 3 และรูปที่ 3

อย่างไรก็ดี อัตราการขยายตัวที่ลดลงนี้ยังไม่อยู่ในระดับที่น่าเป็นห่วงเมื่อเปรียบเทียบกับระดับอ้างอิงการเข้าสู่วิกฤตการจ้างงานที่ร้อยละ -0.92

หมายเหตุ: จำนวนผู้ประกันตน ม. 33 ที่ไม่สามารถแยกประเภทกิจการได้ (tsic99999) มีจำนวน 9,522,524 คน

อัตราการเปลี่ยนแปลง (%YoY)



รูปที่ 3 การจ้างงานในระบบ

(มิ.ย. 2561 - ก.ย. 2562)

ที่มา: ระบบเดือนภัยด้านแรงงาน

<http://warning.mol.go.th>

การจ้างงานในระบบประกันสังคมที่ผ่านมา:

ในช่วง 1 ปีที่ผ่านมาการจ้างงานในระบบขยายตัวต่อเนื่องในอัตราที่สูงที่สุดในรอบหลายปีที่ผ่านมา เนื่องจากมติคณะรัฐมนตรีเรื่องการบริหารจัดการแรงงานต่างด้าวในประเทศไทยที่เร่งรัดให้แรงงานต่างด้าวมาดำเนินการพิสูจน์สัญชาติให้ถูกต้อง ทำให้ตั้งแต่เดือนพฤษภาคม 2561 มีจำนวนลูกจ้างในระบบเพิ่มขึ้นมากโดยเฉพาะอย่างยิ่งในกลุ่มอุตสาหกรรม ด้วยเหตุนี้เองจึงทำให้เดือนพฤษภาคมปีนี้มีอัตราการขยายตัวของลูกจ้างต่ำกว่าช่วง 4 เดือนแรกของปีจากฐานสูงของปีก่อน ทำให้ตั้งแต่เดือนพฤษภาคม 2562 เป็นต้นไปร้อยละของการขยายตัวของการทำงานจึงกลับเข้าสู่ค่าเฉลี่ยปกติ โดยครึ่งปีแรกของปีนี้ การจ้างงานในระบบขยายตัวร้อยละ 4.31 ต่ำกว่าครึ่งปีแรกของปีที่แล้วที่ร้อยละ 4.97



ตารางที่ 3

ผลการประมาณการ

“แนวโน้มตลาดแรงงาน”

ประจำเดือนมิถุนายน 2562



9

แนวโน้ม ภายใน 3 เดือนข้างหน้า
(เดือนกรกฎาคม - กันยายน 2562)

MARKOV-SWITCHING	แนวโน้ม การจ้างงาน		แนวโน้ม การว่างงาน		แนวโน้ม การเลิกจ้าง	
	ผู้ประกันตนมาตรา 33		ผู้ขอรับประโยชน์ทดแทน กรณีว่างงาน		ผู้ขอรับประโยชน์ทดแทน สาเหตุเลิกจ้าง	
	(%YoY)	(%MoM)	(คนYoY)	(%MoM)	(คนYoY)	(%MoM)
09/2562	1.53f	-	21,316f	-	10,318f	-
08/2562	1.34f	-	18,739f	-	7,209f	-
07/2562	1.19f	-	13,575f	-	4,265f	-
06/2562	1.19	0.43	14,205	1.46	2,233	-7.57
05/2562	1.54	0.22	16,751	1.80	3,457	1.17
04/2562	5.25	-0.36	18,237	5.31	3,788	-2.59
03/2562	5.90	0.48	20,250	11.80	4,242	7.90
02/2562	5.93	0.51	17,205	-1.76	3,282	1.24
01/2562	6.05	-1.34	17,971	-1.44	2,138	6.51
12/2561	7.00	0.27	12,191	-3.14	1,456	3.66
11/2561	7.30	0.49	12,238	-0.37	1,402	0.34
10/2561	7.63	-0.64	13,407	4.01	1,660	6.39
09/2561	7.95	0.43	5,439	-9.94	2,053	-3.94
08/2561	7.90	0.54	10,793	-0.44	2,003	-3.48
07/2561	7.71	0.18	12,627	2.49	2,758	0.55
06/2561	8.04	0.78	8,723	3.20	2,006	-3.58
ค่าเฉลี่ย (01/62-06/62)	4.31	-0.01	17,437	2.86	3,190	1.11
ค่าเฉลี่ย (01/61-06/61)	4.97	0.93	3,380	2.92	-1,104	0.55

ที่มา: ระบบเตือนภัยด้านแรงงาน (<http://warning.mol.go.th>) กองเศรษฐกิจการแรงงาน สำนักงานปลัดกระทรวงแรงงาน
หมายเหตุ: f เป็นตัวเลขคาดการณ์, ผลการประมาณการคำนวณจากแบบจำลอง Marko-switching ผ่านตัวชี้ทางด้านเศรษฐกิจ
โดยประมาณการการจ้างงานเป็นอัตราการเติบโต (%yoY) ขณะที่การว่างงานและเลิกจ้างประมาณการเป็นจำนวนคนที่เพิ่มขึ้น (คนyoY)





ผู้ว่างงานในระบบประกันสังคม (ผู้ขอรับประโยชน์ทดแทนกรณีว่างงาน)

สถานการณ์: การว่างงานในระบบ (ผู้ขอรับประโยชน์ทดแทนกรณีว่างงาน) ณ เดือนมิถุนายน 2562 เท่ากับ 179,515 คน ขยายตัวร้อยละ 1.46 หรือ 2,584 คนจากเดือนพฤษภาคม 2562 (mom) ขยายตัวร้อยละ 8.59 หรือ 14,205 คนจากเดือนมิถุนายน 2561 (yoy)

การว่างงาน ภาคเกษตรกรรม (เกษตรกรรม การป่าไม้ และการประมง) 1,408 คนหรือร้อยละ 0.78

ภาคอุตสาหกรรม (เช่น การทำเหมืองแร่ การผลิตสิ่งทอ การผลิตยานยนต์ เป็นต้น) 47,532 คนหรือร้อยละ 25.84

ภาคบริการ (เช่น ไฟฟ้า ก่อสร้าง ขยายส่ง ขยายปลีกฯ อสังหาริมทรัพย์ เป็นต้น) 87,584 คนหรือร้อยละ 49.58

ประเภทกิจการที่มีสัดส่วนการว่างงานสูงสุด คือ อุตสาหกรรมการผลิต 46,491 คน คิดเป็นร้อยละ 25.90 (ขยายตัวร้อยละ 1.21 จากเดือนก่อนหน้า และขยายตัว 12.09 จากเดือนเดียวกันของปีก่อน)

โดยมาจากสาขาการผลิตผลิตภัณฑ์อาหารร้อยละ 16.30 เป็นสำคัญ

รองลงมา คือ กลุ่มธุรกิจขายส่งและขายปลีก ซ่อมยานยนต์และจักรยานยนต์จำนวน 29,718 คน

คิดเป็นร้อยละ 16.55 กลุ่มธุรกิจที่พักแรมและบริการด้านอาหารจำนวน 10,034 คน คิดเป็นร้อยละ 5.59

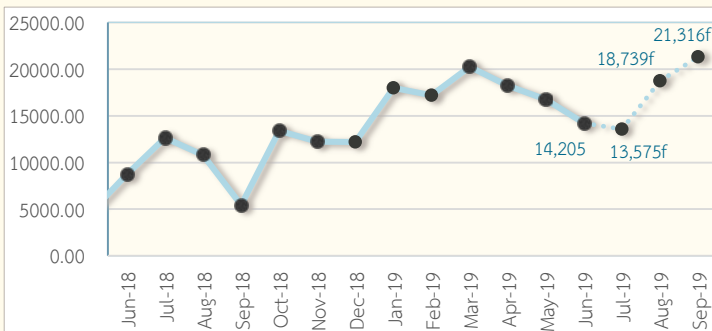
กลุ่มธุรกิจก่อสร้างจำนวน 7,588 คน คิดเป็นร้อยละ 4.23 ตามลำดับ



ประมาณการ: การว่างงานในระบบมีแนวโน้มขยายตัวเพิ่มขึ้น โดยประมาณการว่าในเดือนกรกฎาคม สิงหาคมและกันยายน 2562 ผู้ขอรับประโยชน์ทดแทนกรณีว่างงานมีแนวโน้มขยายตัว 13,575 คน 18,739 คนและ 21,316 คน ตามลำดับ ดังแสดงในตารางที่ 3 และรูปที่ 4 อย่างไรก็ตาม ตัวเลขที่เพิ่มขึ้นยังไม่อยู่ในระดับที่น่าเป็นห่วงเมื่อเปรียบเทียบกับระดับอ้างอิงการเข้าสู่วิกฤตการว่างงานที่ขยายตัว 40,520 คน

หมายเหตุ: จำนวนผู้ขอรับประโยชน์ทดแทนกรณีว่างงาน ที่ไม่สามารถแยกประเภทกิจการได้ (tsic99999) มีจำนวน 146,137 คน

ปริมาณการเปลี่ยนแปลง (คนYoY)



รูปที่ 4 การว่างงานในระบบ

(มิ.ย. 2561 - ก.ย. 2562)

ที่มา: ระบบเตือนภัยด้านแรงงาน

<http://warning.mol.go.th>

การว่างงานในระบบประกันสังคมที่ผ่านมา:

การว่างงานในระบบประกันสังคมขยายตัวจากเดือนธันวาคม 2561 27,051 คน เฉลี่ยตั้งแต่ต้นปีขยายตัวร้อยละ 11.92

ในขณะที่ 6 เดือนแรกปี 2561 ขยายตัวร้อยละ 2.2 ทั้งนี้ เนื่องจากจำนวนผู้ประกันตนมาตรา 33 ที่เพิ่มขึ้นมาก ส่งผลให้ตัวเลขผู้ว่างงานในระบบเพิ่มขึ้นตามมา ประกอบกับภาวะเศรษฐกิจโลกที่ชะลอตัวตั้งแต่ครึ่งปีหลังของปีที่แล้ว ทำให้ผู้ว่างงานในแต่ละอุตสาหกรรมขยายตัวเมื่อเทียบกับช่วงเวลาเดียวกันของปีก่อนหน้า

โดยเฉลี่ยครึ่งปีแรกภาคบริการมีการขยายตัวของว่างงานสูงสุด ในขณะที่ภาคการผลิตมีทิศทางดีขึ้นติดต่อกันเป็นเดือนที่ 3 หลังจากเมื่อเดือนมีนาคมที่ผ่านมา ผู้ว่างงานในอุตสาหกรรมการผลิตเพิ่มขึ้นอย่างมาก โดยเฉพาะในอุตสาหกรรม การผลิตผลิตภัณฑ์อาหาร การผลิตผลิตภัณฑ์คอมพิวเตอร์ อิเล็กทรอนิกส์ และอุปกรณ์ฯ และการผลิตยานยนต์ รถพ่วงฯ





การเลิกจ้างในระบบประกันสังคม

ผู้ขอรับประโยชน์ทดแทนกรณีว่างงานสาเหตุเลิกจ้าง

สถานการณ์: การเลิกจ้างในระบบ (ผู้ขอรับประโยชน์ทดแทนกรณีว่างงานสาเหตุเลิกจ้าง) เดือนมิถุนายน 2562 เท่ากับ 25,940 คน หดตัวร้อยละ -7.57 หรือลดลง 2,125 คนจากเดือนพฤษภาคม 2562 (mom) ขยายตัวร้อยละ 9.42 หรือ 2,233 คนจากเดือนมิถุนายน 2561 (yoy)

การเลิกจ้าง ภาคเกษตรกรรม (เกษตรกรรม การป่าไม้ และการประมง) 229 คน คิดเป็นร้อยละ 0.88 **ภาคอุตสาหกรรม** (เช่น การทำเหมืองแร่ฯ การผลิตสิ่งทอ การผลิตยานยนต์ เป็นต้น) 8,052 คน คิดเป็นร้อยละ 31.04 **ภาคบริการ** (เช่น ไฟฟ้า ก่อสร้าง ขยายส่ง ขยายปลีกฯ อสังหาริมทรัพย์ เป็นต้น) 8,523 คน คิดเป็นร้อยละ 32.56

ประเภทกิจการที่มีสัดส่วนการเลิกจ้างสูงสุด คือ อุตสาหกรรมการผลิต 7,936 คน คิดเป็นร้อยละ 30.59 (หดตัวร้อยละ 13.12 จากเดือนก่อนหน้า และขยายตัวร้อยละ 35.68 จากเดือนเดียวกันของปีก่อน)

โดยมาจากสาขาการผลิตผลิตภัณฑ์คอมพิวเตอร์ อิเล็กทรอนิกส์และอุปกรณ์ฯ เป็นสำคัญ รองลงมา คือ กลุ่มธุรกิจขายส่งและขายปลีก ซ่อมยานยนต์และจักรยานยนต์ 2,730 คน คิดเป็นร้อยละ 10.52

กลุ่มธุรกิจขนส่งและสถานที่เก็บสินค้า 1,034 คน คิดเป็นร้อยละ 3.99 กลุ่มธุรกิจก่อสร้าง 986 คน

คิดเป็นร้อยละ 3.80 กลุ่มธุรกิจที่พักแรมและบริการด้านอาหาร 818 คน คิดเป็นร้อยละ 3.15 ตามลำดับ



ประมาณการ: การเลิกจ้างในระบบมีแนวโน้มขยายตัวเพิ่มขึ้น โดยประมาณการว่าในเดือนกรกฎาคม สิงหาคมและกันยายน 2562

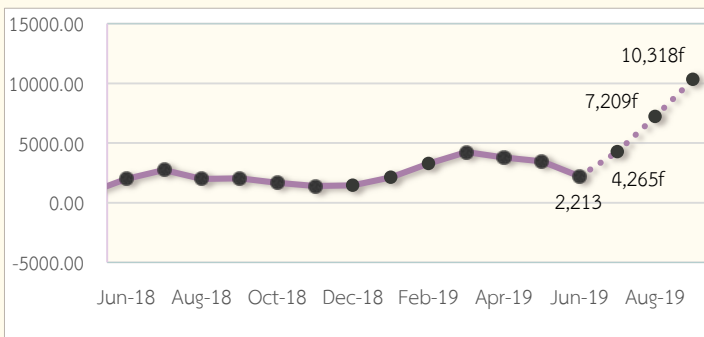
ผู้ขอรับประโยชน์ทดแทนกรณีว่างงานสาเหตุเลิกจ้างมีแนวโน้มขยายตัว 4,265 คน 7,209 คนและ 10,318 คน ตามลำดับ

ดังแสดงในตารางที่ 3 และรูปที่ 5 อย่างไรก็ตาม ตัวเลขที่เพิ่มขึ้นยังไม่อยู่ในระดับที่น่าเป็นห่วงเมื่อเปรียบเทียบกับระดับ

อ้างอิงการเข้าสู่วิกฤตการเลิกจ้างที่ขยายตัว 18,820 คน

หมายเหตุ: จำนวนผู้ขอรับประโยชน์ทดแทนกรณีว่างงานสาเหตุเลิกจ้าง ที่ไม่สามารถแยกประเภทกิจการได้ (tsic99999) มีจำนวน 9,136 คน

ปริมาณการเปลี่ยนแปลง (คนYoY)



รูปที่ 5 การเลิกจ้างในระบบ (มิ.ย. 2561 - ก.ย. 2562)
ที่มา: ระบบเดือนภัยด้านแรงงาน

<http://warning.mol.go.th>

การเลิกจ้างในระบบประกันสังคมที่ผ่านมา:

ตั้งแต่มกราคม - มิถุนายน 2562 การเลิกจ้างขยายตัวเฉลี่ยร้อยละ 13.30 เมื่อเทียบกับช่วงเวลาเดียวกันของปีก่อนหน้า มีผู้ว่างงานจากสาเหตุเลิกจ้างเพิ่มขึ้น 1,461 คนจากเดือนธันวาคม 2561 จำนวนผู้ว่างงานสาเหตุเลิกจ้างขยายตัวลดลงในช่วง 3 เดือนที่ผ่านมาหลังจากที่ขยายตัวเพิ่มขึ้นต่อเนื่องตั้งแต่เดือนธันวาคม 2561 เนื่องจากจากอุตสาหกรรมการผลิต อุตสาหกรรมการขายส่ง และการขายปลีกฯ และอุตสาหกรรมก่อสร้าง มีจำนวนผู้ถูกเลิกจ้างลดลงอย่างมากในช่วง 3 เดือนที่ผ่านมา จึงทำให้อัตราการเพิ่มขึ้นของผู้ถูกเลิกจ้างชะลอลง



ภาคผนวก



สถิติแรงงานในระบบ (1 - 4)



ระบบเตือนภัยด้านแรงงาน (5 - 14)



สถิติแรงงานในระบบประกันสังคม

สถิติ แรงงานในระบบ ประกันสังคม	จำนวนลูกจ้างในระบบ ผู้ประกันตนมาตรา 33		ผู้ขอรับประโยชน์ทดแทน กรณีว่างงาน		ผู้ขอรับประโยชน์ทดแทน กรณีว่างงานสาเหตุเลิกจ้าง	
	คน	(%YoY)	คน	(%YoY)	คน	(%YoY)
06/2562	11,590,381	1.19	179,515	8.59	25,940	9.33
05/2562	11,540,945	1.54	176,931	10.46	28,065	14.05
04/2562	11,515,746	5.25	173,796	11.72	27,741	15.81
03/2562	11,557,682	5.90	165,040	13.99	28,480	17.50
02/2562	11,502,863	5.93	147,624	13.19	26,396	14.20
01/2562	11,444,485	6.05	150,265	13.58	26,073	8.93
12/2561	11,599,338	7.00	152,464	8.69	24,479	6.32
11/2561	11,568,401	7.30	157,410	8.43	23,614	6.31
10/2561	11,512,272	7.63	157,997	9.27	23,533	7.59
09/2561	11,586,458	7.95	151,910	3.71	22,120	2.98
08/2561	11,537,041	7.90	168,676	6.84	23,028	9.53
07/2561	11,475,042	7.71	169,418	8.05	23,858	13.07
06/2561	11,454,211	8.04	165,310	5.57	23,727	9.34
05/2561	11,365,815	7.80	160,180	2.86	24,608	3.42
04/2561	10,941,422	3.97	155,559	5.22	23,953	4.91
03/2561	10,941,422	3.52	144,790	-0.25	24,238	-6.42
02/2561	10,858,657	3.32	130,419	0.66	23,114	-13.99
01/2561	10,791,655	3.16	132,294	-0.84	23,935	-17.68
2561	11,599,338	6.99	152,464	8.69	24,479	6.32
2560	10,840,579	3.13	140,273	-0.70	23,023	-22.61
2559	10,511,821	1.16	141,267	14.35	29,748	10.29

แหล่งข้อมูล: สำนักงานประกันสังคม ประมวลผล: กลุ่มงานวิชาการเศรษฐกิจการแรงงานกองเศรษฐกิจแรงงาน



การจ้างงานในระบบประกันสังคม ผู้ประกันตนมาตรา 33 ประจำเดือนมิถุนายน 2562
จำแนกตามการจัดประเภทมาตรฐานอุตสาหกรรม (ประเทศไทย) ปี 2552 TSIC 2009

ประเภทอุตสาหกรรม	ลูกจ้าง	ลูกจ้าง	สัดส่วนต่อ	ขยายตัว	ขยายตัว	การขยายตัว
	ม.33 พ.ค. 62	ม.33 มิ.ย. 62	ลูกจ้าง ม.33 ทั้งหมด	จาก พ.ค. 62	จาก มิ.ย. 61	ตั้งแต่ต้นปี 2562 (เฉลี่ย%yoy)
	คน	คน	%	%	%	%
รวม	11,540,945	11,590,381	100	0.43	1.19	4.31
ภาคเกษตรกรรม	124,024	124,546	1.07	0.42	-9.17	1.15
หมวดใหญ่ A เกษตรกรรม การป่าไม้ และการประมง	124,024	124,546	1.07	0.42	-9.17	1.15
ภาคอุตสาหกรรม	3,391,256	3,404,419	29.37	0.39	1.77	2.99
หมวดใหญ่ B การทำเหมืองแร่และเหมืองหิน	67,118	67,427	0.58	0.46	18.73	20.33
หมวดใหญ่ C การผลิต	3,324,138	3,336,992	28.79	0.39	-2.11	2.69
ภาคบริการ	5,928,069	5,965,875	51.47	0.64	26.22	25.18
หมวดใหญ่ D ไฟฟ้า ก๊าซ ไอน้ำ และระบบปรับอากาศ	13,390	13,462	0.12	0.54	-2.76	0.64
หมวดใหญ่ E การจัดหาน้ำ การจัดการ และการบำบัดน้ำเสีย ของเสีย และสิ่งปฏิกูล	11,523	11,570	0.10	0.41	6.52	20.47
หมวดใหญ่ F การก่อสร้าง	592,000	595,954	5.14	0.67	3.85	14.91
หมวดใหญ่ G การขนส่งและการขายปลีก การซ่อมยานยนต์ และจักรยานยนต์	1,673,152	1,691,667	14.60	1.11	2.59	4.67
หมวดใหญ่ H การขนส่งและสถานที่เก็บสินค้า	422,261	425,960	3.68	0.88	6.60	7.58
หมวดใหญ่ I ที่พักแรมและบริการด้านอาหาร	498,154	497,875	4.30	-0.06	1.06	6.22
หมวดใหญ่ J ข้อมูลข่าวสารและการสื่อสาร	119,217	119,996	1.04	0.65	6.58	6.00
หมวดใหญ่ K กิจกรรมทางการเงินและการประกันภัย	291,086	291,266	2.51	0.06	1.51	2.18
หมวดใหญ่ L กิจกรรมอสังหาริมทรัพย์	143,893	144,782	1.25	0.62	4.70	7.82
หมวดใหญ่ M กิจกรรมทางวิชาชีพ วิทยาศาสตร์ และเทคนิค	290,480	291,862	2.52	0.48	5.04	5.64
หมวดใหญ่ N กิจกรรมการบริหารและการบริการสนับสนุน	450,009	455,329	3.93	1.18	3.66	4.77
หมวดใหญ่ O การบริหารราชการ การป้องกันประเทศ และ การประกันสังคมภาคบังคับ	1,036,334	1,037,061	8.95	0.07	-	-
หมวดใหญ่ P การศึกษา	82,914	83,488	0.72	0.69	4.33	4.41
หมวดใหญ่ Q กิจกรรมด้านสุขภาพและงานสังคมสงเคราะห์	167,061	168,606	1.45	0.92	5.87	5.18
หมวดใหญ่ R ศิลปะ ความบันเทิง และนันทนาการ	43,621	43,618	0.38	-0.01	1.88	6.72
หมวดใหญ่ S กิจกรรมบริการด้านอื่นๆ	92,974	93,379	0.81	0.44	87.02	87.38
ไม่สามารถแยกประเภทกิจการได้	2,097,596	2,095,541	18.08	-0.10	-32.93	-25.03

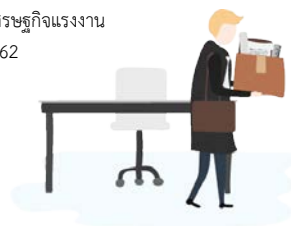
แหล่งข้อมูล: สำนักงานประกันสังคม ประมวลผล: กลุ่มงานวิชาการเศรษฐกิจการแรงงานกองเศรษฐกิจแรงงาน



การว่างงานในระบบประกันสังคม (ผู้ขอรับประโยชน์ทดแทนกรณีว่างงาน) ประจำเดือนมิถุนายน 2562
 จำแนกตามการจัดประเภทมาตรฐานอุตสาหกรรม (ประเทศไทย) ปี 2552 TSIC 2009

ประเภทอุตสาหกรรม	ผู้ว่างงาน	ผู้ว่างงาน	สัดส่วนต่อ ผู้ว่างงาน ทั้งหมด	ขยายตัว	ขยายตัว	การขยายตัว ตั้งแต่ต้นปี 2562 (เฉลี่ย%yoy)
	พ.ค. 62	มิ.ย. 62		จาก พ.ค. 62	จาก มิ.ย. 61	
	คน	คน	%	%	%	%
รวม	176,931	179,515	100	1.46	8.59	11.96
ภาคเกษตรกรรม	1,347	1,408	0.78	4.53	9.23	7.15
หมวดใหญ่ A เกษตรกรรม การป่าไม้ และการประมง	1,347	1,408	0.78	4.53	9.23	7.15
ภาคอุตสาหกรรม	48,049	47,532	26.48	-1.08	12.29	14.30
หมวดใหญ่ B การทำเหมืองแร่และเหมืองหิน	988	1,041	0.58	5.36	22.18	27.76
หมวดใหญ่ C การผลิต	47,061	46,491	25.90	-1.21	12.09	14.02
ภาคบริการ	85,177	87,584	48.79	2.83	15.24	16.01
หมวดใหญ่ D ไฟฟ้า ก๊าซ ไอน้ำ และระบบปรับอากาศ	173	157	0.09	-9.25	-19.07	16.15
หมวดใหญ่ E การจัดหา การจัดการ และการบำบัดน้ำเสีย ของเสีย และสิ่งปฏิกูล	118	108	0.06	-8.47	6.93	28.58
หมวดใหญ่ F การก่อสร้าง	7,575	7,588	4.23	0.17	5.14	6.39
หมวดใหญ่ G การขนส่งและการขายปลีก การซ่อมยานยนต์ และจักรยานยนต์	29,054	29,718	16.55	2.29	4.18	7.30
หมวดใหญ่ H การขนส่งและสถานที่เก็บสินค้า	6,631	6,880	3.83	3.76	21.45	16.77
หมวดใหญ่ I ที่พักแรมและบริการด้านอาหาร	9,400	10,034	5.59	6.74	12.26	16.76
หมวดใหญ่ J ข้อมูลข่าวสารและการสื่อสาร	2,064	2,131	1.19	3.25	2.30	-2.41
หมวดใหญ่ K กิจกรรมทางการเงินและการประกันภัย	3,528	3,724	2.07	5.56	1.36	3.88
หมวดใหญ่ L กิจกรรมอสังหาริมทรัพย์	2,433	2,490	1.39	2.34	7.24	9.75
หมวดใหญ่ M กิจกรรมทางวิชาชีพ วิทยาศาสตร์ และเทคนิค	4,972	5,153	2.87	3.64	-0.66	3.17
หมวดใหญ่ N กิจกรรมการบริหารและการบริการสนับสนุน	7,383	7,398	4.12	0.20	8.35	10.82
หมวดใหญ่ O การบริหารราชการ การป้องกันประเทศ และ การประกันสังคมภาคบังคับ	6,085	6,300	3.51	3.53	-	-
หมวดใหญ่ P การศึกษา	1,158	1,301	0.72	12.35	5.09	11.53
หมวดใหญ่ Q กิจกรรมด้านสุขภาพและงานสังคมสงเคราะห์	2,127	2,191	1.22	3.01	-0.36	4.05
หมวดใหญ่ R ศิลปะ ความบันเทิง และนันทนาการ	795	798	0.44	0.38	-1.97	17.04
หมวดใหญ่ S กิจกรรมบริการด้านอื่นๆ	1,681	1,613	0.90	-4.05	58.29	72.85
ไม่สามารถแยกประเภทกิจการได้	42,358	42,991	23.95	1.49	-5.90	3.18

แหล่งข้อมูล: สำนักงานประกันสังคม ประมวลผล: กลุ่มงานวิชาการเศรษฐกิจการแรงงานกองเศรษฐกิจแรงงาน
 หมายเหตุ: การขยายตัวเฉลี่ยตั้งแต่ต้นปี 2562 ไม่รวมการข้อมูลการขยายตัวเดือนเมษายน 2562
 เนื่องจากข้อจำกัดข้อมูลผู้ว่างงานในแต่ละอุตสาหกรรมของเดือนนี้



การเลิกจ้างในระบบประกันสังคม (ผู้ขอรับประโยชน์ทดแทนกรณีว่างงาน สาเหตุถูกเลิกจ้าง) ประจำเดือนมิถุนายน 2562
 จำแนกตามการจัดประเภทมาตรฐานอุตสาหกรรม (ประเทศไทย) ปี 2552 TSIC 2009

ประเภทอุตสาหกรรม	ผู้ถูกเลิกจ้าง	ผู้ถูกเลิกจ้าง	สัดส่วนต่อ ผู้ถูกเลิกจ้าง ทั้งหมด	ขยายตัว	ขยายตัว	การขยายตัว ตั้งแต่ต้นปี 2562 (เฉลี่ย%yoy)
	พ.ค. 62	มิ.ย. 62		จาก	จาก	
	คน	คน	%	%	%	%
รวม	28,065	25,940	100	-7.57	9.42	1.32
ภาคเกษตรกรรม	231	229	0.88	-0.87	27.22	10.03
หมวดใหญ่ A เกษตรกรรม การป่าไม้ และการประมง	231	229	0.88	-0.87	27.22	10.03
ภาคอุตสาหกรรม	9,259	8,052	31.04	-13.04	33.11	44.34
หมวดใหญ่ B การทำเหมืองแร่และเหมืองหิน	125	116	0.45	-7.20	-42.00	-37.50
หมวดใหญ่ C การผลิต	9,134	7,936	30.59	-13.12	35.68	46.90
ภาคบริการ	8,987	8,523	32.86	-5.16	-2.01	6.36
หมวดใหญ่ D ไฟฟ้า ก๊าซ ไอน้ำ และระบบปรับอากาศ	56	47	0.18	-16.07	-14.55	3.60
หมวดใหญ่ E การจัดหา การจัดการ และการบำบัดน้ำเสีย ของเสีย และสิ่งปฏิกูล	12	10	0.04	-16.67	-23.08	53.33
หมวดใหญ่ F การก่อสร้าง	1,114	986	3.80	-11.49	-11.17	-6.31
หมวดใหญ่ G การขายส่งและการขายปลีก การซ่อมยานยนต์ และจักรยายนต์	2,982	2,730	10.52	-8.45	-9.12	1.00
หมวดใหญ่ H การขนส่งและสถานที่เก็บสินค้า	1,064	1,034	3.99	-2.82	54.33	41.75
หมวดใหญ่ I ที่พักแรมและบริการด้านอาหาร	782	818	3.15	4.60	20.12	48.48
หมวดใหญ่ J ข้อมูลข่าวสารและการสื่อสาร	429	433	1.67	0.93	-16.09	-19.95
หมวดใหญ่ K กิจกรรมทางการเงินและการประกันภัย	306	242	0.93	-20.92	-15.97	-18.55
หมวดใหญ่ L กิจกรรมอสังหาริมทรัพย์	307	342	1.32	11.40	20.42	21.15
หมวดใหญ่ M กิจกรรมทางวิชาชีพ วิทยาศาสตร์ และเทคนิค	868	855	3.30	-1.50	-27.42	-11.44
หมวดใหญ่ N กิจกรรมการบริหารและการบริการสนับสนุน	447	416	1.60	-6.94	-7.14	5.89
หมวดใหญ่ O การบริหารราชการ การป้องกันประเทศ และ การประกันสังคมภาคบังคับ	120	121	0.47	0.83	-	-
หมวดใหญ่ P การศึกษา	92	117	0.45	27.17	19.39	28.25
หมวดใหญ่ Q กิจกรรมด้านสุขภาพและงานสังคมสงเคราะห์	102	84	0.32	-17.65	-3.45	27.27
หมวดใหญ่ R ศิลปะ ความบันเทิง และนันทนาการ	142	131	0.51	-7.75	-18.63	24.10
หมวดใหญ่ S กิจกรรมบริการด้านอื่นๆ	164	157	0.61	-4.27	49.52	55.15
ไม่สามารถแยกประเภทกิจการได้	9,588	9,136	35.22	-4.71	4.05	-1.32

แหล่งข้อมูล: สำนักงานประกันสังคม ประมวลผล: กลุ่มงานวิชาการเศรษฐกิจการแรงงานกองเศรษฐกิจแรงงาน
 หมายเหตุ: การขยายตัวเฉลี่ยตั้งแต่ต้นปี 2562 ไม่รวมการข้อมูลการขยายตัวเดือนเมษายน 2562
 เนื่องจากข้อจำกัดข้อมูลผู้ว่างงานสาเหตุเลิกจ้างในแต่ละอุตสาหกรรมของเดือนนี้



ระบบเตือนภัยด้านแรงงาน (Labour Early Warning system)

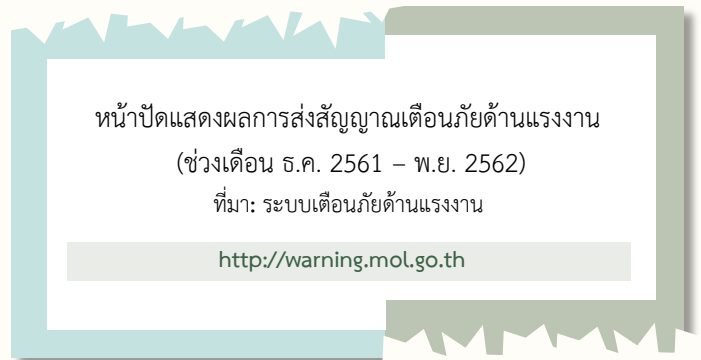
ระบบเตือนภัยด้านแรงงานได้ถูกพัฒนาขึ้นเป็นเครื่องมือแจ้งเตือนและวิเคราะห์ภาวะด้านแรงงานของไทยในอนาคต เพื่อนำไปสู่การหาทางรับมือเพื่อลดโอกาสการเกิดวิกฤตและลดระดับความรุนแรงและความเสียหายที่อาจเกิดขึ้น

การวิเคราะห์รายเดือน ประกอบด้วย

1. สัญญาณเตือนภัยด้านแรงงาน (Signal analysis) พิจารณาจากตัวชี้วัดที่มีศักยภาพในการชี้แนะภาวะการจ้างงานของแรงงานไทย โดยเป็นการคาดการณ์ภาวะการจ้างงานภายใน 12 เดือนข้างหน้า
2. คาดการณ์โอกาส (Probability) เกิดวิกฤตการจ้างงาน, การว่างงาน และเลิกจ้าง ภายใน 12 เดือนข้างหน้า
3. คาดการณ์แนวโน้ม (Expected Value) ของการจ้างงาน, การว่างงาน และเลิกจ้างภายใน 3 เดือนข้างหน้า

สัญญาณเตือนภัยด้านแรงงาน (Signal analysis)

ค่าดัชนีผสมสัญญาณเตือนภัย (Weighted Average Composite Index) มีค่าอยู่ระหว่าง 0 – 1 คำนวณจากน้ำหนักรวมของตัวชี้วัดที่แจ้งเตือน ดังแสดงในหน้าปัดแสดงผลการส่งสัญญาณเตือนภัยด้านแรงงาน



สีของหน้าปัดแสดงผลการส่งสัญญาณเตือน

สีเขียว - สถานะปกติ
(Normal)

ไม่มีการแจ้งเตือนหรือมีการแจ้งเตือนน้อยมาก
น้ำหนักรวมของตัวชี้วัดที่แจ้งเตือนไม่เกินร้อยละ 14 ของตัวชี้วัดทั้งหมด

สีเหลือง - สถานะเฝ้าระวัง
(Warning)

มีการแจ้งเตือนอยู่ในระดับเฝ้าระวัง
น้ำหนักรวมของตัวชี้วัดที่แจ้งเตือนมากกว่าร้อยละ 14 แต่ไม่เกินร้อยละ 19 ของตัวชี้วัดทั้งหมด

สีแดง - สถานะวิกฤต
(Crisis)

มีการแจ้งเตือนจะเกิดวิกฤตการจ้างงานภายในระยะเวลา 12 เดือนข้างหน้า
น้ำหนักรวมของตัวชี้วัดที่แจ้งเตือนมากกว่าร้อยละ 19 ของตัวชี้วัดทั้งหมด

ตัวชี้นำด้านเศรษฐกิจ (Indicators) 26 ตัว ประกอบด้วยตัวชี้นำด้านต่าง ๆ ดังนี้

ตัวชี้นำด้านอุปสงค์ (10 ตัว)

ดัชนีการลงทุนภาคเอกชน ดชนีการอุปโภคบริโภคภาคเอกชน ค่าธรรมเนียมจดทะเบียนสิทธิและนิติกรรม ปริมาณการใช้ไฟฟ้า การส่งออกสินค้าทั้งหมด ดชนีปริมาณการนำเข้า ปริมาณการจำหน่ายเบียร์ การทำธุรกรรมที่ดิน การนำเข้าเครื่องจักร ปริมาณการจำหน่ายปูนซีเมนต์

ตัวชี้นำด้านอุปทานและดัชนีเศรษฐกิจ (5 ตัว)

อัตราการใช้กำลังการผลิต ดัชนีชี้ภาวะเศรษฐกิจของประเทศไทย ดัชนีผลผลิตภาคอุตสาหกรรม ที่อยู่จดทะเบียนเพิ่มเขต กทม. และปริมณฑล ดัชนีความเชื่อมั่นภาคธุรกิจ

ตัวชี้นำด้านราคา (3 ตัว)

ดัชนีราคาผู้ผลิต ดัชนีราคาทั่วไปผู้บริโภค ดัชนีราคาพื้นฐานผู้บริโภค

ตัวชี้นำด้านการเงิน (3 ตัว)

อัตราแลกเปลี่ยนเงินบาทต่อUSD อัตราดอกเบี้ยเงินกู้ลูกค้ารายใหญ่ชั้นดี ปริมาณเงินความหมายแคบ

ตัวชี้นำด้านภาคต่างประเทศ (5 ตัว)

ดัชนีชี้ภาวะเศรษฐกิจของประเทศจีน ดัชนีชี้ภาวะเศรษฐกิจของประเทศญี่ปุ่น ดัชนีชี้ภาวะเศรษฐกิจของกลุ่มประเทศ G7 ดัชนีชี้ภาวะเศรษฐกิจของประเทศไต้หวัน ดัชนีชี้ภาวะเศรษฐกิจของประเทศ OECD

ตัวชี้นำที่มีน้ำหนักมากที่สุดหรือตัวชี้นำที่มีศักยภาพในการส่งสัญญาณสูงที่สุด คือ ดัชนีการลงทุนภาคเอกชน (Private Investment Index) คิดเป็นร้อยละ 33.43 หมายความว่า การเปลี่ยนแปลงของดัชนีการลงทุนภาคเอกชนส่งผลกระทบต่อการทำงานของงานมากที่สุดเมื่อเทียบกับตัวชี้นำที่มีศักยภาพตัวอื่น ๆ รองลงมา คือ ดัชนีการบริโภคภาคเอกชน (Private Consumer Index) ดัชนีชี้ภาวะเศรษฐกิจจีน (China's Composite Leading Index) และดัชนีชี้ภาวะเศรษฐกิจญี่ปุ่น (Japan's Composite Leading Index) คิดเป็นร้อยละ 9.23 5.21 และ 5.21 ตามลำดับ



ตารางตัวชี้นำ ด้านเศรษฐกิจ 26 ตัว



ตัวชี้นำด้านเศรษฐกิจ (Leading Indicator) 26 ตัว
ในสัญญาณเตือนภัยการจ้างงาน ภายใน 12 เดือนข้างหน้า

ตัวชี้นำส่วนใหญ่อยู่ในกลุ่ม Negative Shock หมายความว่า ตัวชี้นำในกลุ่มนี้จะส่งสัญญาณแจ้งเตือนเมื่อมีอัตราการขยายตัว (YoY) ต่ำกว่าค่าอ้างอิง โดยมีทั้งสิ้น 22 ตัว และกลุ่ม Positive Shock หมายความว่า ตัวชี้นำในกลุ่มนี้จะส่งสัญญาณแจ้งเตือนเมื่อมีอัตราการขยายตัว (YoY) สูงกว่าค่าอ้างอิง โดยมีทั้งสิ้น 4 ตัว



ตัวชี้นำ (Leading Indicator)	น้ำหนัก (Weight%)	ค่าอ้างอิง (Threshold)
รวม (Total)	100	-
กลุ่ม Positive Shock		
ดัชนีราคาผู้ผลิต Producer Price Index	2.55	11.08
ดัชนีราคาทั่วไปผู้บริโภค Headline Consumer Price Index	1.89	6.16
อัตราแลกเปลี่ยนเงินบาทต่อดอลลาร์ สรอ. Nominal Bilateral Exchange Rate	1.42	11.11
ดัชนีราคาพื้นฐานผู้บริโภค Core Consumer Price Index	1.42	5.11

ที่มา: ระบบเตือนภัยด้านแรงงาน (<http://warning.mol.go.th>) กองเศรษฐกิจการแรงงาน สำนักงานปลัดกระทรวงแรงงาน



ตารางตัวชี้นำ ด้านเศรษฐกิจ 26 ตัว



ตัวชี้นำด้านเศรษฐกิจ (Leading Indicator) 26 ตัว
ในสัญญาณเตือนภัยการจ้างงาน ภายใน 12 เดือนข้างหน้า

ตัวชี้นำ (Leading Indicator)	น้ำหนัก (Weight%)	ค่าอ้างอิง (Threshold)
รวม (Total)	100	-
<i>กลุ่ม Negative Shock</i>		
ดัชนีการลงทุนภาคเอกชน Private Investment Index	33.43	-12.81
ดัชนีการอุปโภคบริโภคภาคเอกชน Private Consumption Index	9.23	-1.72
ดัชนีชี้นำภาวะเศรษฐกิจของประเทศจีน China's Composite Leading Index	5.20	-2.58
ดัชนีชี้นำภาวะเศรษฐกิจของประเทศญี่ปุ่น Japan's Composite Leading Index	5.20	-5.95
ค่าธรรมเนียมจดทะเบียนสิทธิและนิติกรรม Fee for Immovable Property	4.38	-27.27
อัตรการใช้กำลังการผลิต Capacity Utilization Rate	3.66	-13.22
ปริมาณการใช้ไฟฟ้า Electricity Consumption	3.37	-2.23
อัตราดอกเบี้ยเงินกู้ลูกค้ารายใหญ่ชั้นดี Minimum Loan Rate (MLR)	3.01	-16.67
การส่งออกสินค้าทั้งหมด Export Value	2.55	-7.27
ดัชนีปริมาณการนำเข้า Import Volume Index	2.39	-10.44
ปริมาณการจำหน่ายเบียร์ Sales of Beer	2.21	-10.62



ที่มา: ระบบเตือนภัยด้านแรงงาน (<http://warning.mol.go.th>) กองเศรษฐกิจการแรงงาน สำนักงานปลัดกระทรวงแรงงาน



ตารางตัวชี้นำ ด้านเศรษฐกิจ 26 ตัว



ตัวชี้นำด้านเศรษฐกิจ (Leading Indicator) 26 ตัว
ในสัญญาณเตือนภัยการจ้างงาน ภายใน 12 เดือนข้างหน้า

ตัวชี้นำ (Leading Indicator)0	น้ำหนัก (Weight%)	ค่าอ้างอิง (Threshold)
รวม (Total)	100	-
กลุ่ม Negative Shock		
การทำธุรกรรมที่ดิน Land Transaction	2.16	-26.54
การนำเข้าเครื่องจักร Import of Capital Goods	2.16	-12.95
ดัชนีชี้นำภาวะเศรษฐกิจของประเทศไทย Thailand's Composite Leading Index	1.89	-1.88
ดัชนีผลผลิตภาคอุตสาหกรรม Manufacturing Production Index	1.68	-7.58
ที่อยู่จดทะเบียนเพิ่มเขต กทม. และปริมณฑล New Housing (BKK & Vicinity)	1.66	-45.65
ปริมาณเงินความหมายแคบ Narrow Money (M1)	1.53	2.12
ดัชนีชี้นำภาวะเศรษฐกิจของกลุ่มประเทศG7 G-7's Composite Leading Index	1.50	-1.26
ปริมาณการจำหน่ายปูนซีเมนต์ Sales of Cement	1.47	-8.42
ดัชนีชี้นำภาวะเศรษฐกิจของประเทศไทย Taiwan's Composite Leading Index	1.42	-2.08
ดัชนีความเชื่อมั่นภาคธุรกิจ Business Sentiment Index	1.27	-8.80
ดัชนีชี้นำภาวะเศรษฐกิจของประเทศไทย OECD's Composite Leading Index	1.24	-3.04



ที่มา: ระบบเตือนภัยด้านแรงงาน (<http://warning.mol.go.th>) กองเศรษฐกิจการแรงงาน สำนักงานปลัดกระทรวงแรงงาน



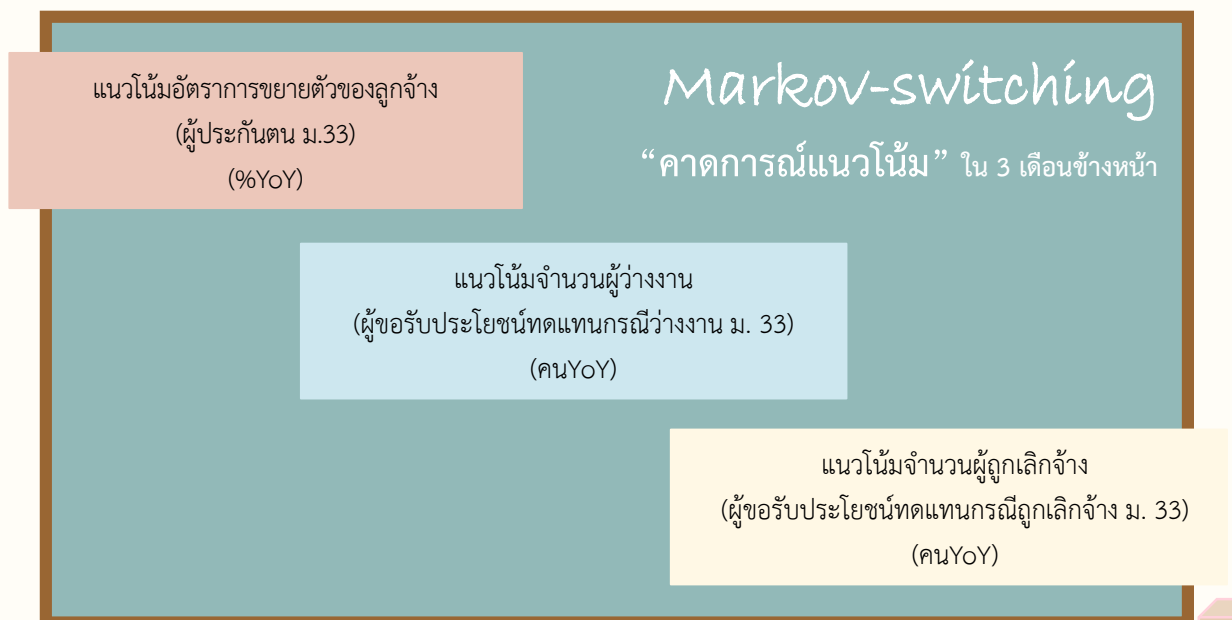
โอกาสเกิดวิกฤต (Probability) & คาดการณ์แนวโน้ม (Expected Value)

การประมาณการโอกาส (Probability) เกิดวิกฤตการจ้างงาน การว่างงาน และการเลิกจ้าง ที่อาจเกิดขึ้นภายใน 12 เดือนข้างหน้า ใช้การวิเคราะห์ผ่านแบบจำลองทางเศรษฐมิติ Multinomial Logit (M-Logit) ที่ประมาณการโอกาสที่จะเกิดเหตุการณ์ต่าง ๆ ดังนี้



หมายเหตุ: โอกาสหรือความน่าจะเป็นที่จะเกิดขึ้นของทั้ง 3 เหตุการณ์ รวมกันเท่ากับร้อยละ 100 และเหตุการณ์ปกติ คือ เหตุการณ์ที่ไม่เข้าเกณฑ์ตามนิยามภาวะวิกฤตต่าง ๆ (ดูนิยามในภาคผนวก)

เพื่อประกอบการวิเคราะห์โอกาสเกิดวิกฤตข้างต้น การคาดการณ์แนวโน้มผ่านแบบจำลอง Markov-Switching จึงถูกนำมาวิเคราะห์เพิ่มเติมเพื่ออธิบายแนวโน้มการเคลื่อนไหวภายใน 3 เดือนข้างหน้าของระดับการจ้างงาน ระดับการว่างงาน และระดับการเลิกจ้าง ดังนี้



นิยามศัพท์

คำศัพท์

วิกฤตการณ์จ้างงาน

วิกฤตการณ์ว่างงาน

วิกฤตการณ์เลิกจ้าง

นิยาม

กรณีผู้ประกันตนมาตรา 33

เหตุการณ์ที่การจ้างงานมีอัตราการขยายตัวน้อยกว่าร้อยละ -0.92 เทียบกับช่วงเวลาเดียวกันของปีก่อนหน้า โดยขยายตัวน้อยกว่าร้อยละ -0.92 ติดต่อกัน 3 เดือน ในกรณีวิกฤตการณ์จ้างงานระยะสั้นและติดต่อกัน 12 เดือนในกรณีวิกฤตการณ์จ้างงานระยะยาว

กรณีผู้ประกันตนมาตรา 33 ที่ขอรับประโยชน์ทดแทนกรณีว่างงาน

เหตุการณ์ที่ผู้รับประโยชน์ทดแทนกรณีว่างงานเพิ่มขึ้นมากกว่า 40,520 คนต่อเดือนเทียบกับช่วงเวลาเดียวกันของปีก่อนหน้า โดยเพิ่มขึ้นมากกว่า 40,520 คนเป็นเวลา 3 เดือนติดต่อกันในกรณีวิกฤตการณ์ว่างงานระยะสั้น และติดต่อกัน 11 เดือนในกรณีวิกฤตการณ์ว่างงานระยะยาว

กรณีผู้ประกันตนมาตรา 33 ที่ขอรับประโยชน์ทดแทนกรณีว่างงานจากสาเหตุเลิกจ้าง

เหตุการณ์ที่ผู้รับประโยชน์ทดแทนกรณีว่างงานจากสาเหตุเลิกจ้างเพิ่มขึ้นมากกว่า 18,820 คนต่อเดือนเทียบกับช่วงเวลาเดียวกันของปีก่อนหน้า โดยเพิ่มขึ้นมากกว่า 18,820 คนเป็นเวลา 3 เดือนติดต่อกันในกรณีวิกฤตการณ์เลิกจ้างระยะสั้น และติดต่อกัน 11 เดือนในกรณีวิกฤตการณ์เลิกจ้างระยะยาว

ที่มา: ระบบเตือนภัยด้านแรงงาน (<http://warning.mol.go.th>) กองเศรษฐกิจการแรงงาน สำนักงานปลัดกระทรวงแรงงาน, 2561

หมายเหตุ: คำอ้างอิงทั้งหมดในตารางที่นำมาเป็นเกณฑ์บ่งชี้เหตุการณ์ที่เกิดวิกฤตการณ์จากแบบจำลองทางเศรษฐมิติ โดยกองเศรษฐกิจการแรงงาน สำนักงานปลัดกระทรวงแรงงาน



แหล่งข้อมูล

ตัวชี้วัด

แหล่งข้อมูล

ดัชนีราคาผู้ผลิต

กองดัชนีเศรษฐกิจการค้า สำนักงานนโยบายและยุทธศาสตร์การค้า
กระทรวงพาณิชย์

http://www.price.moc.go.th/price/ppi/index_new.asp

ดัชนีราคาทั่วไปผู้บริโภค

กองดัชนีเศรษฐกิจการค้า สำนักงานนโยบายและยุทธศาสตร์การค้า
กระทรวงพาณิชย์

http://www.price.moc.go.th/price/cpi/index_new.asp

อัตราแลกเปลี่ยนเงินบาท ต่อดอลลาร์ สรอ.

ธนาคารแห่งประเทศไทย
API

ดัชนีราคาพื้นฐานผู้บริโภค

กองดัชนีเศรษฐกิจการค้า สำนักงานนโยบายและยุทธศาสตร์การค้า
กระทรวงพาณิชย์

http://www.price.moc.go.th/price/ppi/index_new.asp

ดัชนีการลงทุนภาคเอกชน

ธนาคารแห่งประเทศไทย
EC_EI_004_S2

ดัชนีการอุปโภคบริโภคภาคเอกชน

ธนาคารแห่งประเทศไทย
EC_EI_003_S2

ดัชนีชี้ภาวะเศรษฐกิจของประเทศจีน

OECD.org

https://stats.oecd.org/Index.aspx?datasetcode=MEI_CLI%20

ดัชนีชี้ภาวะเศรษฐกิจของประเทศญี่ปุ่น

OECD.org

https://stats.oecd.org/Index.aspx?datasetcode=MEI_CLI%20

ค่าธรรมเนียมจดทะเบียนสิทธิและนิติกรรม

ธนาคารแห่งประเทศไทย
API

หมายเหตุ: API : Application Programming Interface (ธนาคารแห่งประเทศไทย, 2560)



แหล่งข้อมูล

ตัวชี้วัด

แหล่งข้อมูล

อัตราการใช้จ่ายหลังการผลิต

สำนักงานเศรษฐกิจอุตสาหกรรม
<http://www.oie.go.th/academic/index>

ปริมาณการใช้ไฟฟ้า

การไฟฟ้านครหลวง
<http://www.mea.or.th/profile/122/125>
การไฟฟ้าฝ่ายภูมิภาค
<http://peaoc.pea.co.th/ped/>

อัตราดอกเบี้ยเงินกู้ลูกค้ารายใหญ่ชั้นดี

ธนาคารแห่งประเทศไทย
API

การส่งออกสินค้าทั้งหมด

ธนาคารแห่งประเทศไทย
API

ดัชนีปริมาณการนำเข้า

ธนาคารแห่งประเทศไทย
API

ปริมาณการจำหน่ายเบียร์

สำนักงานเศรษฐกิจอุตสาหกรรม
<http://www.oie.go.th/academic/statistics>

การทำธุรกรรมที่ดิน

ธนาคารแห่งประเทศไทย
API

การนำเข้าเครื่องจักร

ธนาคารแห่งประเทศไทย
API

ดัชนีชี้ภาวะเศรษฐกิจของประเทศไทย

ธนาคารแห่งประเทศไทย
API

หมายเหตุ: API : Application Programming Interface (ธนาคารแห่งประเทศไทย, 2560)



แหล่งข้อมูล

ตัวชี้วัด

แหล่งข้อมูล

ดัชนีผลผลิตภาคอุตสาหกรรม

สำนักงานเศรษฐกิจอุตสาหกรรม
<http://www.oie.go.th/academic/index>

ที่อยู่จดทะเบียนเพิ่มเขตกวม. และปริณทล

ธนาคารแห่งประเทศไทย
 API

ปริมาณเงินความหมายแคบ

ธนาคารแห่งประเทศไทย
 API

ดัชนีชี้ภาวะเศรษฐกิจของกลุ่มประเทศG7

OECD.org
https://stats.oecd.org/Index.aspx?datasetcode=MEI_CLI%20

ปริมาณการจำหน่ายปูนซีเมนต์

สำนักงานเศรษฐกิจอุตสาหกรรม
<http://www.oie.go.th/academic/statistics>

ดัชนีชี้ภาวะเศรษฐกิจของประเทศไต้หวัน

National Development Council, Taiwan
<https://index.ndc.gov.tw//n/en/data/eco>

ดัชนีความเชื่อมั่นภาคธุรกิจ

ธนาคารแห่งประเทศไทย
 API

ดัชนีชี้ภาวะเศรษฐกิจของประเทศOECD

OECD.org
https://stats.oecd.org/Index.aspx?datasetcode=MEI_CLI%20

หมายเหตุ: API : Application Programming Interface (ธนาคารแห่งประเทศไทย, 2560)

