



# รายงานเตือนภัยด้านแรงงาน เดือนพฤศจิกายน 2559



จัดทำโดย กองเสริมธุรกิจการแรงงาน สำนักงานปลัดกระทรวงแรงงาน

## สรุปรายงานสถานการณ์และแนวโน้มด้านแรงงาน ณ เดือนพฤศจิกายน 2559

### ภาวะการจ้างงานในตลาดแรงงาน

- การจ้างงานลูกจ้างในระบบประกันสังคมเดือนพฤศจิกายน 2559 มีจำนวน 10,477,172 คน มีอัตราการขยายตัวอยู่ที่ร้อยละ 1.10 (YoY) ซึ่งลดลงเมื่อเทียบกับเดือนที่ผ่านมา (ตุลาคม 2559 อยู่ที่ร้อยละ 1.69) โดยลดลงในสาขาการผลิตสิ่งทอและเครื่องแต่งกาย กิจการคลังสินค้า สำหรับสาขาที่มีการจ้างงานเพิ่มขึ้นได้แก่ สาขาการขนส่งและขายปลีก สาขาการผลิตเครื่องดื่ม หนอมอาหาร สาขากิจกรรมทางการเงินและการประกันภัย สาขาที่พักแรมและบริการด้านอาหาร

- การว่างงาน จากตัวเลขผู้ขอรับประโยชน์ทดแทนกรณีว่างงานในระบบประกันสังคม เดือนพฤศจิกายน 2559 มีจำนวน 146,168 คน มีอัตราการขยายตัวอยู่ที่ร้อยละ 18.61 (YoY) ซึ่งเพิ่มขึ้นเล็กน้อยเมื่อเทียบกับเดือนที่ผ่านมา (ตุลาคม 2559 อยู่ที่ร้อยละ 16.27)

- การเลิกจ้าง อัตราการเลิกจ้างลูกจ้างในระบบประกันสังคมมาตรา 33 เดือนพฤศจิกายน 2559 ผู้ประกันตนที่สำนักงานประกันสังคมจ่ายประโยชน์ทดแทนกรณีว่างงานจากสาเหตุเลิกจ้าง มีจำนวนทั้งสิ้น 30,594 คน คิดเป็นร้อยละ 0.29 ลดลงเล็กน้อยจากเดือนตุลาคม 2559 ที่ร้อยละ 0.30 ประเภทกิจการที่มีการเลิกจ้างสูง คือ การผลิต (ผลิต ติดตั้งประตูที่เป็นโลหะ ผลิต ติดตั้งเครื่องปรับอากาศ) สาเหตุเลิกจ้างเนื่องจากประสบปัญหาทางเศรษฐกิจขาดสภาพคล่องทางการเงิน ขาดทุน หรือยอดการสั่งซื้อของลูกค้าลดลง

ทั้งนี้ กระทรวงแรงงานได้สั่งการให้ส่วนราชการในพื้นที่ทุกจังหวัดติดตามเฝ้าระวังสถานการณ์ด้านแรงงาน โดยให้มีการรายงานเฝ้าระวังสถานการณ์ด้านแรงงานทุกเดือน โดยในเดือนตุลาคม 2559 มีจังหวัดที่เฝ้าระวัง 4 จังหวัด คือ จังหวัดปทุมธานี จังหวัดพระนครศรีอยุธยา (เป็นจังหวัดที่ได้มีการเฝ้าระวังอย่างต่อเนื่องตั้งแต่เดือนมกราคม 2559) จังหวัดสมุทรปราการ ได้มีการเฝ้าระวังติดต่อกันเป็นเดือนที่ 6 และจังหวัดชลบุรี เฝ้าระวังติดต่อกันเป็นเดือนที่ 4

### แนวโน้มการจ้างงาน ว่างงาน และการเลิกจ้าง

การจ้างงานในภาพรวมในตลาดแรงงาน ยังอยู่ในภาวะปกติ จากการเฝ้าระวังสถานการณ์จากระบบเตือนภัยด้านแรงงาน โดยใช้ดัชนีชี้นำทางเศรษฐกิจในรูปแบบดัชนีผสม 13 ตัว ส่งสัญญาณชี้นำตลาดแรงงานด้านการจ้างงานในสภาพปกติอยู่ในเกณฑ์สีเขียว ไม่มีดัชนีที่ส่งสัญญาณเตือน

### ปัจจัยที่สนับสนุน

การฟื้นตัวของเศรษฐกิจไทย เป็นไปอย่างต่อเนื่อง เกิดจากปัจจัยบวกดังนี้

1. เสถียรภาพทางการเมืองและการลงมติรับร่างรัฐธรรมนูญส่งผลต่อความเชื่อมั่นของผู้ประกอบการในภาคอุตสาหกรรม

2. มาตรการกระตุ้นเศรษฐกิจและการลงทุนของภาครัฐที่ขยายตัวในระดับสูงมีผลต่อการบริโภคการลงทุนภาคเอกชน ทำให้เกิดการจ้างงาน เพิ่มศักยภาพในการประกอบอาชีพและเพิ่มรายได้ให้แก่ประชาชน ดังนี้

- มาตรการการเงินการคลังเพื่อส่งเสริมผู้ประกอบการวิสาหกิจขนาดกลางและขนาดย่อม (SMEs) ในระยะเร่งด่วน โดยมีโครงการค้ำประกันสินเชื่อ PGS 5 (ปรับปรุงใหม่) ค้ำประกันไม่เกินร้อยละ 30 ต่อพอร์ตวงเงินค้ำประกัน 100,000 ล้านบาท

- มาตรการการเงินการคลังเพื่อกระตุ้นเศรษฐกิจภาคอสังหาริมทรัพย์ มาตรการสินเชื่อเพื่อที่อยู่อาศัยแก่ผู้มีรายได้น้อยและปานกลางของธนาคารอาคารสงเคราะห์ วงเงิน 25,000 ล้านบาท

- มาตรการช่วยเหลือผู้มีรายได้น้อยในชุมชนเมืองตามแนวทางประชารัฐ วงเงิน 20,000 ล้านบาท

- นโยบายการเงินที่ลดอัตราดอกเบี้ยนโยบายลงมาไว้ในระดับต่ำที่ 1.50 ต่อปี ตั้งแต่ 29 เมษายน 2558 และคงอัตราดอกเบี้ยนโยบายจนถึงปัจจุบัน ซึ่งเป็นการผ่อนคลายเพียงพอลดและต่อเนื่องเพื่อสนับสนุนการฟื้นตัวของเศรษฐกิจ



- มาตรการการคลังเพื่อให้ความช่วยเหลือทางการเงินแก่ผู้มีรายได้น้อย ,โครงการลงทะเบียน สวัสดิการแห่งรัฐ

- มาตรการกระตุ้นเศรษฐกิจในช่วงปลายปี 2559 (ข้อปช่วยชาติ)

3. การเร่งรัดออกใบอนุญาตให้ประกอบการจากกรมโรงงานอุตสาหกรรมในช่วงเดือนตุลาคม 2559 มีจำนวน 317 โรงงาน การจ้างงาน 6,600 คน อนุญาตให้ขยายกิจการจำนวน 68 โรง จำนวนคนงาน 4,661 คน

4. การลงทุนพัฒนาโครงสร้างพื้นฐานขนาดใหญ่ การจัดตั้งเขตเศรษฐกิจพิเศษตามแนวชายแดนและโครงการลงทุนขนาดใหญ่ในโครงการพัฒนาระเบียงเศรษฐกิจภาคตะวันออก หรือ Eastern Economic Corridor Development (EEC) เพื่อส่งเสริม 10 อุตสาหกรรมเป้าหมายให้ขับเคลื่อนเศรษฐกิจในอนาคต นอกจากช่วยเพิ่มขีดความสามารถการแข่งขันของประเทศแล้วจะเป็นการถ่ายทอดเทคโนโลยีขั้นสูงให้กับแรงงานไทยและสามารถก้าวพนักับศักราชได้ปานกลางสู่ประเทศที่มีรายได้สูงในอนาคตมีส่วนร่วมในการช่วยกระตุ้นเศรษฐกิจ

5. การปรับเพิ่มอันดับการค้ำมนุษย์ของประเทศไทยจาก Tier 3 ขึ้นมาเป็น Tier 2 Watch list

#### ข้อจำกัด

1. ภาวะเศรษฐกิจโลกและประเทศคู่ค้าชะลอตัว
2. มูลค่าการส่งออกชะลอตัว

#### แนวโน้มการว่างงาน

แนวโน้มการว่างงานจากระบบเตือนภัยด้านแรงงาน ซึ่งอาศัยข้อมูลการว่างงานผู้มีงานทำภาคเอกชนของสำนักงานสถิติแห่งชาติ แสดงสถานะปกติ

#### แนวโน้มการเลิกจ้าง

แนวโน้มการเลิกจ้าง จากระบบเตือนภัยด้านแรงงาน ซึ่งอาศัยข้อมูลการแจ้งและตรวจพบจากกรมสวัสดิการและคุ้มครองแรงงาน แสดงสถานะปกติ



# สรุปสถานการณ์และแนวโน้มด้านแรงงาน

## ส่วนที่ 1 ภาวะเศรษฐกิจ อุตสาหกรรม และแรงงานไทย

### 1. ภาวะเศรษฐกิจ อุตสาหกรรม และแรงงานไทย

ภาวะอุตสาหกรรมไทยเดือนตุลาคม 2559 ดัชนีผลผลิตอุตสาหกรรมขยายตัวเมื่อเทียบกับเดือนเดียวกันของปีที่ผ่านมาร้อยละ 0.08 แต่ชะลอลตัวร้อยละ 0.79 เมื่อเทียบกับเดือนกันยายน 2559 อุตสาหกรรมที่ส่งผลด้านบวกต่อดัชนีผลผลิตอุตสาหกรรมรวม ได้แก่ ชิ้นส่วนอิเล็กทรอนิกส์ ปิโตรเลียม เครื่องสำอาง เคมีภัณฑ์และเส้นใยประดิษฐ์ เครื่องปรับอากาศ และผลิตภัณฑ์เหล็ก

ตาราง: ดัชนีอุตสาหกรรมเดือนตุลาคม 2559 (MOM) และ (YOY) ดังนี้

หัวข้อ	ดัชนีอุตสาหกรรม	
	เดือนตุลาคม 2559 (MOM)	เดือนตุลาคม 2559 (YOY)
ดัชนีผลผลิต(มูลค่าเพิ่ม)	107.49 ลดลง ร้อยละ 0.79	107.49 เพิ่มขึ้น ร้อยละ 0.08
อัตราการใช้จ่ายกำลังการผลิต	ร้อยละ 65.40	
อุตสาหกรรมสำคัญที่ส่งผลด้านบวก ต่อดัชนีผลผลิตอุตสาหกรรมรวม	ส่วนประกอบยานยนต์ ปิโตรเลียม เนื้อไก่แปรรูป เครื่องสำอาง เคมีภัณฑ์และเส้นใยประดิษฐ์ ผักและผลไม้กระป๋อง	ชิ้นส่วนอิเล็กทรอนิกส์ ปิโตรเลียม เครื่องสำอาง เคมีภัณฑ์และเส้นใยประดิษฐ์ เครื่องปรับอากาศ ผลิตภัณฑ์เหล็ก
อุตสาหกรรมสำคัญที่ส่งผลด้านลบ ต่อดัชนีผลผลิตอุตสาหกรรมรวม	รถยนต์ เลื่อยไม้และไสไม้ เครื่องประดับเพชรพลอย เครื่องปรับอากาศ น้ำมันพืชเพื่อการบริโภค	รถยนต์ เพอร์นิเจอร์ ส่วนประกอบยานยนต์ ผลิตภัณฑ์ยาง น้ำมันพืชเพื่อการบริโภค

ที่มา: การประชุมคณะกรรมการดัชนีอุตสาหกรรม ครั้งที่ 11/2559 เมื่อวันที่ 30 พฤศจิกายน 2559 สำนักงานเศรษฐกิจอุตสาหกรรม ประมวลผลโดย กองเศรษฐกิจการแรงงาน สำนักงานปลัดกระทรวงแรงงาน

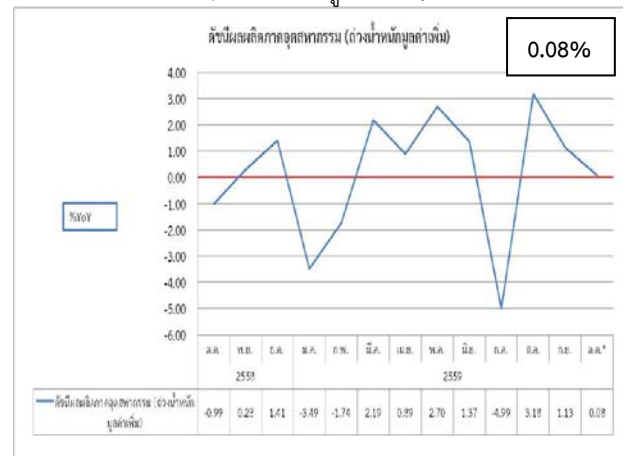
ภาวะโรงงาน ณ เดือนตุลาคม 2559

	จำนวนโรงงาน	จำนวนลูกจ้าง
มีจำนวนโรงงานได้รับอนุญาตให้ประกอบกิจการ	317 แห่ง	6,600 คน
-กทม.และปริมณฑล	125 แห่ง (39.43%)	3,820 คน (57.88%)
-ส่วนภูมิภาค	192 แห่ง (60.57%)	2,780 คน (42.12%)
มีการจ้างงานในโรงงาน	ขนาด S	292 แห่ง, 3,987 คน
	ขนาด M	22 แห่ง, 1,822 คน
	ขนาด L	3 แห่ง, 791 คน
การจ้างเลิกกิจการของโรงงาน	82 แห่ง	2,625 คน

ที่มา : กรมโรงงานอุตสาหกรรม

แผนภาพ : อัตราการเปลี่ยนแปลง ดัชนีผลผลิตภาคอุตสาหกรรม

(ถ่วงน้ำหนักมูลค่าเพิ่ม)



ที่มา: สำนักเศรษฐกิจอุตสาหกรรม (30 พ.ย. 2559)



**ผู้มีงานทำ (ข้อมูลสำนักงานสถิติแห่งชาติ และสำนักงานประกันสังคม)**

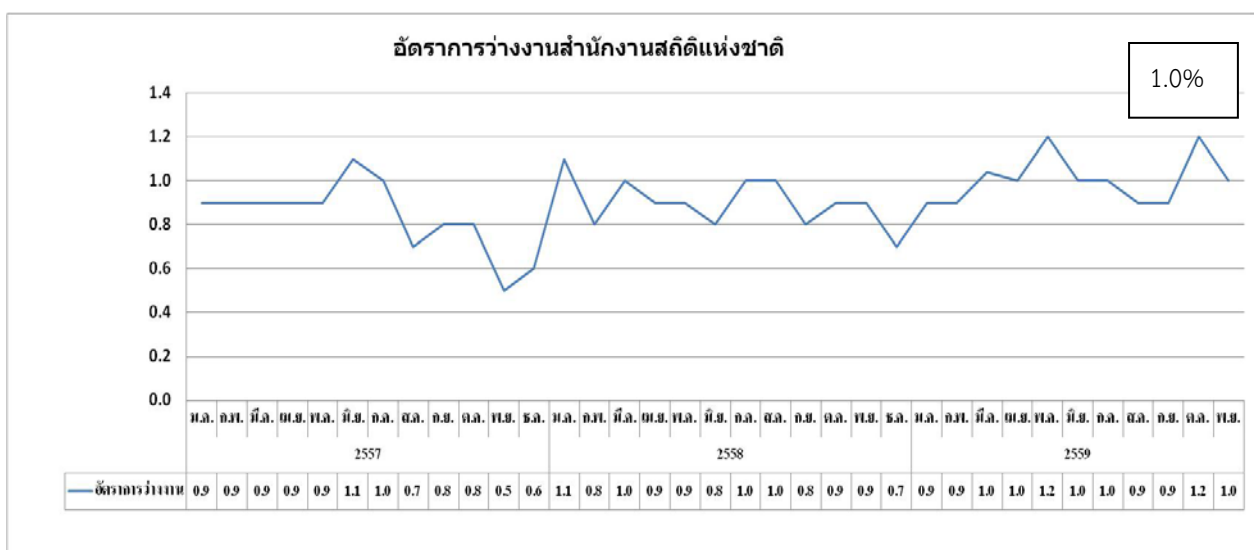
1) ผู้มีงานทำภาคเกษตร (พฤศจิกายน 2559)	จำนวน	12,410,170	คน
- YoY (พฤศจิกายน 2559 เทียบกับ พฤศจิกายน 2558)		-3.45	%
2) ผู้มีงานทำภาคเกษตร (ตุลาคม 2559)	จำนวน	11,214,000	คน
- YoY (ตุลาคม 2559 เทียบกับ ตุลาคม 2558)		-16.45	%
3) ผู้มีงานทำนอกภาคเกษตร (พฤศจิกายน 2559) (ลูกจ้างที่มีนายจ้างในระบบประกันสังคมมาตรา 33)	จำนวน	10,477,172	คน
- YoY (พฤศจิกายน 2559 เทียบกับ พฤศจิกายน 2558)		1.10	%
4) ผู้มีงานทำนอกภาคเกษตร (ตุลาคม 2559) (ลูกจ้างที่มีนายจ้างในระบบประกันสังคมมาตรา 33)	จำนวน	10,439,864	คน
- YoY (ตุลาคม 2559 เทียบกับ ตุลาคม 2558)		1.69	%

จากข้อมูล ณ เดือนพฤศจิกายน 2559 มีผู้มีงานทำภาคเกษตร จำนวน 12,410,170 คน มีอัตราการชะลอตัวเพิ่มขึ้นอยู่ที่ -3.45% เมื่อเทียบกับเดือนเดียวกันของปีที่ผ่านมา (พฤศจิกายน 2558 จำนวน 13,853,800 คน มีอัตราการชะลอตัวอยู่ที่ -2.25%) แต่หากพิจารณาอัตราการเปลี่ยนแปลง (YoY) ของเดือนพฤศจิกายน 2559 เปรียบเทียบกับ (YoY) ของเดือนตุลาคม 2559 ในเดือนพฤศจิกายน 2559 มีอัตราการชะลอตัวอยู่ที่ -3.45% ชะลอตัวลดลงจากเดือนตุลาคม 2559 ซึ่งมีอัตราการชะลอตัวอยู่ที่ -16.45% ผู้มีงานทำนอกภาคเกษตร จำนวน 10,477,172 คน มีอัตราการขยายตัว 1.10 ซึ่งลดลงเล็กน้อยเมื่อเทียบกับเดือนเดียวกันของปีที่ผ่านมา (พฤศจิกายน 2558 ซึ่งมีจำนวน 10,363,495 คน ซึ่งมีอัตราการขยายตัวอยู่ที่ 3.78%) แต่หากพิจารณาอัตราการเปลี่ยนแปลง (YoY) ของเดือนพฤศจิกายน 2559 เทียบกับ (YoY) เดือนตุลาคม 2559 ในเดือนพฤศจิกายน 2559 มีอัตราการขยายตัวอยู่ที่ 1.10% ลดลงจากเดือนตุลาคม 2559 ซึ่งอยู่ที่ 1.69%

**ภาวะการว่างงาน (ข้อมูลสำนักงานสถิติแห่งชาติ)**

อัตราการว่างงาน เดือนพฤศจิกายน 2559 อยู่ที่ร้อยละ 1.0 อัตราการว่างงานเพิ่มขึ้นเมื่อเทียบกับเดือนเดียวกันของปีที่แล้ว (พฤศจิกายน 2558) ซึ่งมีอัตราการว่างงานร้อยละ 0.9 หากเทียบกับเดือนที่ผ่านมา (ตุลาคม 2559) อัตราการว่างงานลดลงจากร้อยละ 1.2 มาอยู่ที่ร้อยละ 1.0

**แผนภาพ : แสดงอัตราการว่างงานรายเดือนของสำนักงานสถิติแห่งชาติ**



ที่มา : สำนักงานสถิติแห่งชาติ



## โอกาสในการทำงาน (กรมการจัดหางาน)

1) ผู้สมัครงานใหม่ (ตุลาคม 2559)	จำนวน	7,007 คน
- YoY (ตุลาคม 2559 เทียบ ตุลาคม 2558)		-80.68 %
2) ตำแหน่งงานว่าง (ตุลาคม 2559)	จำนวน	22,648 คน
- YoY (ตุลาคม 2559 เทียบ ตุลาคม 2558)		-28.45 %
3) การบรรจุงาน (ตุลาคม 2559)	จำนวน	15,902 คน
- YoY (ตุลาคม 2559 เทียบ ตุลาคม 2558)		-40.57 %
4) อัตราการบรรจุงานต่อตำแหน่งงานว่าง (ตุลาคม 2559)		70.21 %
- YoY (ตุลาคม 2559 เทียบ ตุลาคม 2558)		-16.94 %
5) อัตราของผู้สมัครงานต่อตำแหน่งงานว่าง (ตุลาคม 2559)		30.94 %
- YoY (ตุลาคม 2559 เทียบ ตุลาคม 2558)		-73.00 %

จากข้อมูล ณ เดือนตุลาคม 2559 โอกาสในการทำงานมีผู้สมัครงานใหม่ จำนวน 7,007 คน มีอัตราการชะลัตัวอยู่ที่ -80.68% เมื่อเทียบกับเดือนเดียวกันของปีที่ผ่านมา (ตุลาคม 2558) ตำแหน่งงานว่าง จำนวน 22,648 คน มีอัตราการชะลัตัวอยู่ที่ -28.45% เมื่อเทียบกับเดือนเดียวกันของปีที่ผ่านมา (ตุลาคม 2558) การบรรจุงาน จำนวน 15,902 คน มีอัตราการชะลัตัวอยู่ที่ -40.57% เมื่อเทียบกับเดือนเดียวกันของปีที่ผ่านมา (ตุลาคม 2558) ส่วนอัตราการบรรจุงานต่อตำแหน่งงานว่าง 70.21% มีอัตราการชะลัตัวอยู่ที่ -16.94% เมื่อเทียบกับเดือนเดียวกันของปีที่ผ่านมา (ตุลาคม 2558) อัตราของผู้สมัครงานต่อตำแหน่งงานว่าง อยู่ที่ 30.94% มีอัตราการชะลัตัวอยู่ที่ -73.00% เมื่อเทียบกับเดือนเดียวกันของปีที่ผ่านมา (ตุลาคม 2558)



## 2. สรุปภาวะเศรษฐกิจและแนวโน้ม

ภาวะปัจจุบัน (ต.ค.59)	แนวโน้ม	ที่มา
<p>เศรษฐกิจไทยในเดือนตุลาคม 2559 ขยายตัวในอัตราชะลอลงเมื่อเทียบกับเดือนก่อน โดยการใช้จ่ายภาครัฐยังคงเป็นแรงขับเคลื่อนหลักของเศรษฐกิจ อย่างไรก็ตาม ภาคการท่องเที่ยวชะลอตัวทั้งจากนักท่องเที่ยวต่างประเทศและนักท่องเที่ยวไทย ส่งผลให้การบริโภคภาคเอกชนในหมวดที่เกี่ยวข้องกับกิจกรรมการท่องเที่ยวแผ่วลงด้วย สำหรับมูลค่าการส่งออกในเดือนนี้หดตัว แต่การส่งออกไปตลาดหลักและสินค้าบางกลุ่มยังอยู่ในทิศทางที่ปรับดีขึ้น สะท้อนจากการผลิตสินค้าในกลุ่มอุตสาหกรรมเพื่อการส่งออกและการนำเข้าวัตถุดิบและสินค้าขั้นกลางที่ขยายตัว ขณะที่การลงทุนภาคเอกชนหดตัวจากการลงทุนเครื่องจักรและอุปกรณ์ และภาคการก่อสร้างที่หดตัวต่อเนื่อง อัตราเงินเฟ้อทั่วไปชะลอลงเล็กน้อยตามราคาอาหารสดที่ปรับลดลงหลังจากปัญหาภัยแล้งคลี่คลาย</p>	<p>คาดว่าเศรษฐกิจไทยโดยรวมยังมีทิศทางปรับตัวดีขึ้นต่อเนื่อง การบริโภคภาคเอกชนคาดว่าจะฟื้นตัวต่อเนื่องจากกำลังซื้อของผู้บริโภคที่เพิ่มขึ้น โดยเฉพาะเกษตรกรเนื่องจากผลผลิตที่ออกสู่ตลาดมากขึ้น ทำให้ผลผลิตกลับมาขยายตัว เช่น ข้าว ข้าวโพด มันสำปะหลัง การฟื้นตัวของรายได้เกษตรกรและแรงงานทั่วไปจะเป็นปัจจัยสำคัญที่สนับสนุนการฟื้นตัวของเศรษฐกิจในระยะข้างหน้า ในขณะที่ภาคการท่องเที่ยวมีแนวโน้มขยายตัวดีตามช่วงฤดูการท่องเที่ยว แม้จำนวนนักท่องเที่ยวจะลดลงจากผลการจัดระเบียบทัวร์ศูนย์เหรียญ ขณะที่ภาคการส่งออกจะชะลอตัวหลังหมดปัจจัยชั่วคราว เพราะเศรษฐกิจประเทศคู่ค้ายังคงเปราะบาง  อย่างไรก็ตาม  ผู้ประกอบการคาดว่าจะการลงทุนภาคเอกชนน่าจะเพิ่มขึ้น แต่ต้องอาศัยความต่อเนื่องของการลงทุนโครงสร้างพื้นฐานและมาตรการกระตุ้นเศรษฐกิจของภาครัฐ อาทิ โครงการก่อสร้างรถไฟทางคู่ 3 เส้นทาง</p>	<p>รายงานเศรษฐกิจและการเงินเดือนตุลาคม 2559, ธนาคารแห่งประเทศไทย, ภาวะเศรษฐกิจไทย KTB</p>



## ส่วนที่ 2 ภาวะการจ้างงานในตลาดแรงงาน ณ เดือนพฤศจิกายน 2559 (ตัวเลขกระทรวงแรงงาน)

ภาวะการจ้างงานในตลาดแรงงาน เดือนพฤศจิกายน 2559 การจ้างแรงงานในระบบประกันสังคม มีผู้ประกันตน (มาตรา 33) จำนวน 10,477,172 คน มีอัตราการขยายตัว 1.10% (YoY) เมื่อเทียบกับเดือนพฤศจิกายน 2558 ซึ่งมีผู้ประกันตน จำนวน 10,363,495 คน โดยมีผู้ใช้แรงงานเข้าสู่การทำงานเพิ่มขึ้น 113,677 คน สำหรับการว่างงานจากตัวเลขผู้ขอรับประโยชน์ทดแทนกรณีว่างงานในระบบประกันสังคม มีจำนวน 146,168 คน มีอัตราขยายตัวอยู่ที่ 18.61 เมื่อเทียบกับเดือนเดียวกันของปีก่อน (YoY) และมีอัตราการชะลอตัวอยู่ที่ -0.93% (MoM) เมื่อเทียบกับเดือนตุลาคม 2559 ที่มีจำนวน 147,542 คน อัตราการว่างงานอยู่ที่ร้อยละ 1.40 ของผู้ประกันตนมาตรา 33 อัตราการเลิกจ้างลูกจ้างในระบบประกันสังคมมาตรา 33 ผู้ประกันตนที่สำนักงานประกันสังคมจ่ายประโยชน์ทดแทนกรณีว่างงานจากสาเหตุเลิกจ้าง มีจำนวนทั้งสิ้น 30,594 คน คิดเป็นร้อยละ 0.29 ลดลงจากเดือนตุลาคม 2559 ที่ร้อยละ 0.30

ภาวะการณ์จ้างงานในตลาดแรงงาน	%MoM		% YoY	
	ตุลาคม 2559	พฤศจิกายน	ตุลาคม 2559	พฤศจิกายน
ผู้ประกันตนมาตรา 33 (แรงงานที่มีนายจ้าง ม.33)	0.04	0.36	1.69	1.10
จำนวนผู้ว่างงาน ณ ปัจจุบัน (ผู้ขอรับประโยชน์ทดแทนกรณีว่างงาน สปส.)	-2.61	-0.93	16.27	18.61
	สิงหาคม 2559	กันยายน 2559	ตุลาคม 2559	พฤศจิกายน
อัตราการว่างงาน (ผู้ขอรับประโยชน์ทดแทนกรณีว่างงาน สปส.และ ผู้ประกันตนมาตรา 33 )	1.55	1.45	1.41	1.40
อัตราการเลิกจ้างลูกจ้างในระบบประกันสังคม มาตรา 33 (ผู้ขอรับประโยชน์ทดแทนกรณีว่างงานจากสาเหตุ เลิกจ้าง สปส.และผู้ประกันตนมาตรา 33 )	0.28	0.30	0.30	0.29

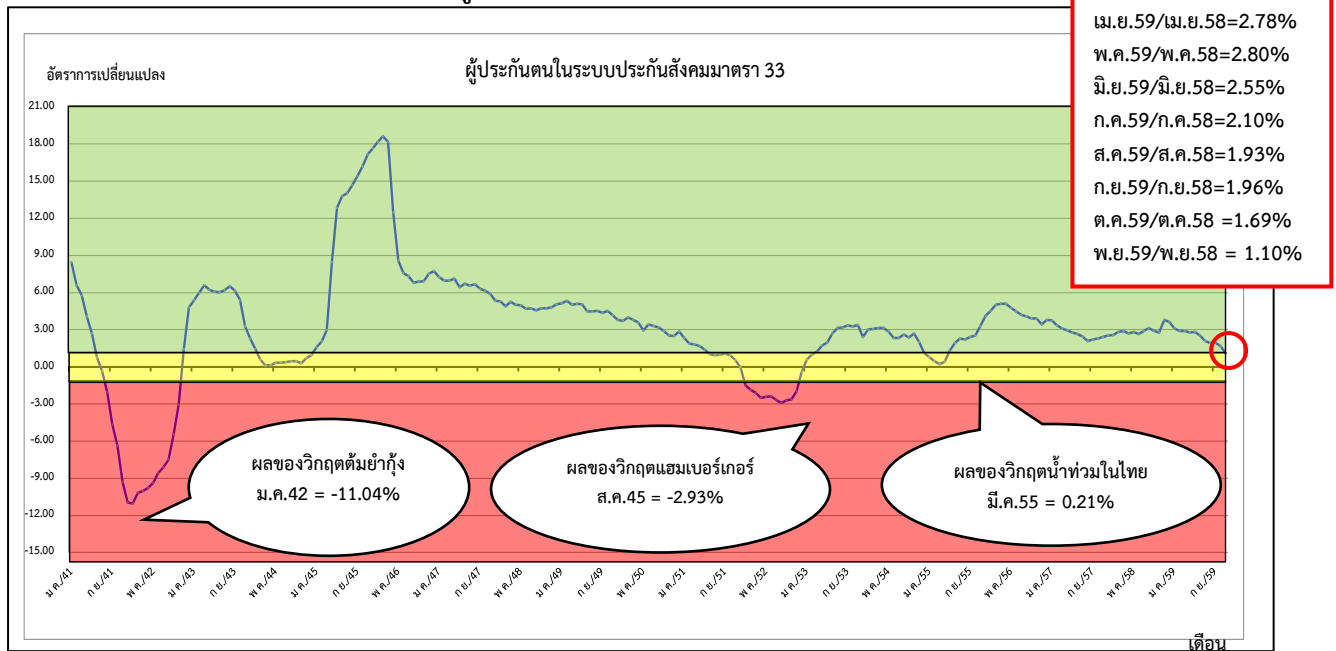
ที่มา : กองเศรษฐกิจการแรงงาน สำนักงานปลัดกระทรวงแรงงาน



## 1.สถานการณ์การจ้างงาน

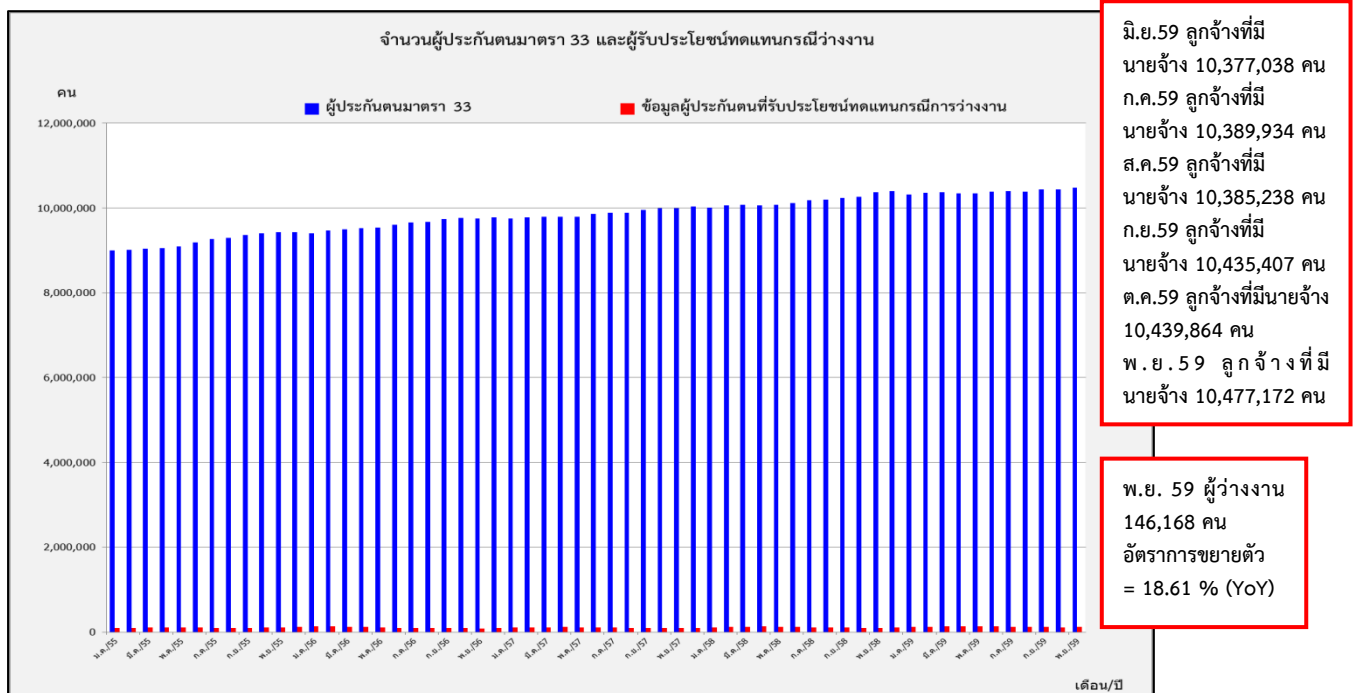
จากข้อมูล ณ เดือนพฤศจิกายน 2559 มีลูกจ้างที่มีนายจ้างในระบบประกันสังคม (ม.33) จำนวน 10,477,172 คน มีอัตราการขยายตัว 1.10% เมื่อเทียบกับเดือนเดียวกันของปีที่ผ่านมา (เดือนพฤศจิกายน 2558) ซึ่งมีจำนวน 10,363,495 คน หากพิจารณาอัตราการเปลี่ยนแปลง (YoY) ของเดือนพฤศจิกายน 2559 เทียบกับเดือนตุลาคม 2559 พบว่าในเดือนพฤศจิกายน 2559 มีอัตราการขยายตัว (YoY) อยู่ที่ 1.10% ชะลอตัวจากเดือนตุลาคม 2559 (YoY) ซึ่งอยู่ที่ 1.69% สถานการณ์การจ้างงานขยายตัวมากกว่า 1% จึงถือว่าสถานการณ์การจ้างงานอยู่ในภาวะปกติ (ดูแผนภาพที่ 1 และ 2)

แผนภาพที่ 1: อัตราการเติบโตของจำนวนผู้ประกันตนในระบบประกันสังคม (มาตรา 33 : YoY)



ที่มา : กลุ่มงานวิชาการเศรษฐกิจการแรงงาน กองเศรษฐกิจการแรงงาน สำนักงานปลัดกระทรวงแรงงาน

แผนภาพที่ 2 : จำนวนผู้ประกันตนในระบบประกันสังคม (มาตรา 33) และผู้ขอรับประโยชน์ทดแทนกรณีว่างงาน



ที่มา : กลุ่มงานวิชาการกองเศรษฐกิจการแรงงาน กองเศรษฐกิจการแรงงาน สำนักงานปลัดกระทรวงแรงงาน



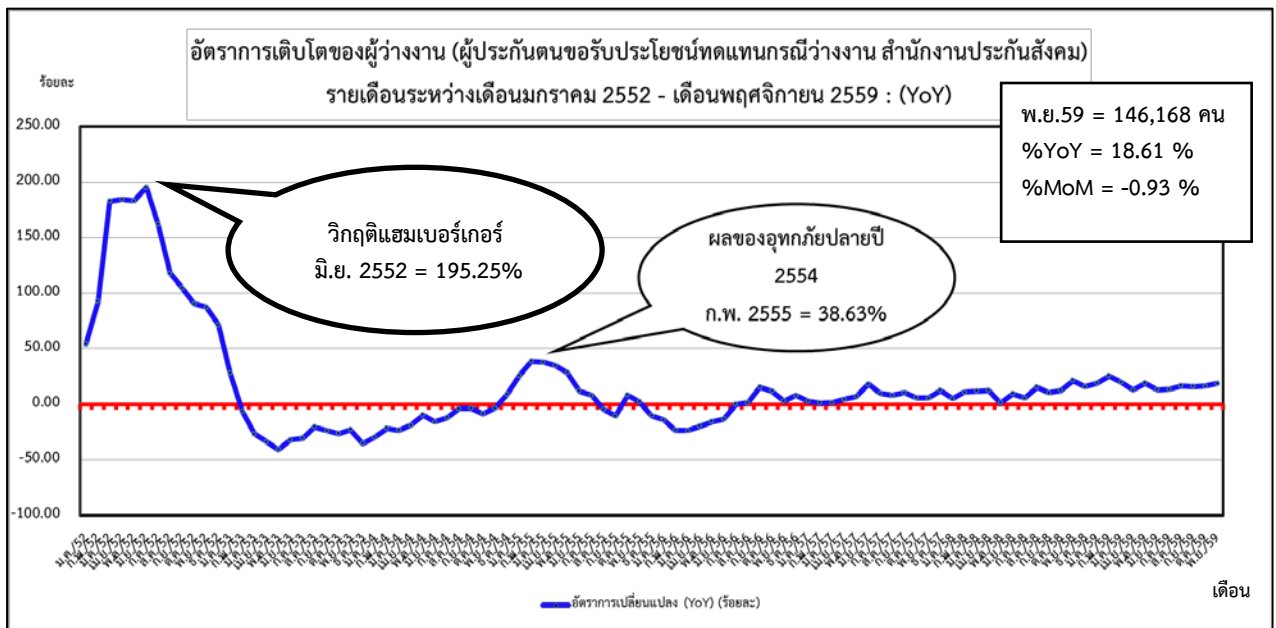
## 2. สถานการณ์การว่างงาน

(ผู้ว่างงาน หมายถึง ผู้ขอรับประโยชน์ทดแทนกรณีว่างงานในระบบประกันสังคม สำนักงานประกันสังคม : SSO)

1) จำนวนผู้ว่างงาน (พฤศจิกายน 2559)	จำนวน	146,168 คน
- YoY (พฤศจิกายน 2559 เทียบกับ พฤศจิกายน 2558)		18.61 %
- MoM (พฤศจิกายน 2559 เทียบกับ ตุลาคม 2559)		-0.93 %
2) จำนวนผู้ว่างงาน (ตุลาคม 2559)	จำนวน	147,542 คน
- YoY (ตุลาคม 2559 เทียบกับ ตุลาคม 2558)		16.27 %
- MoM (ตุลาคม 2559 เทียบกับ กันยายน 2559)		-2.61 %

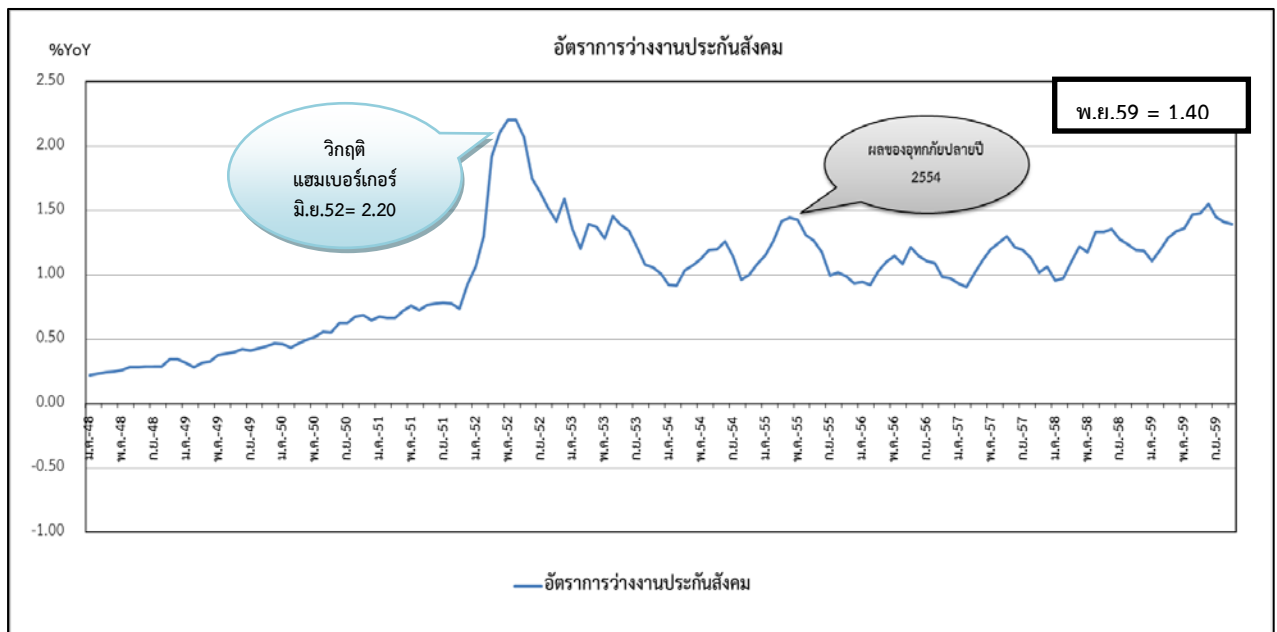
จากข้อมูล ณ เดือนพฤศจิกายน 2559 มีผู้ว่างงานจำนวน 146,168 คน มีอัตราการขยายตัว (YoY) อยู่ที่ 18.61% เมื่อเทียบกับเดือนเดียวกันของปีที่แล้ว (เดือนพฤศจิกายน 2558) มีจำนวน 123,238 คน ซึ่งตัวเลขเพิ่มขึ้นจากเดือนตุลาคม 2559 เทียบกับเดือนตุลาคม 2558 (YoY) ซึ่งอยู่ที่ 16.27% และเมื่อเทียบกับเดือนที่ผ่านมา (ตุลาคม 2559) พบว่า มีอัตราการชะลอตัวอยู่ที่ -0.93% (MoM) และหากคิดเป็นอัตราการว่างงานจากตัวเลขผู้ขอรับประโยชน์ทดแทนกรณีว่างงานเดือนพฤศจิกายน 2559 อยู่ที่ 1.40% โดยอัตราการว่างงานของสำนักงานสถิติแห่งชาติ ซึ่งอยู่ที่ 1.0 (พฤศจิกายน 2559) (ดูแผนภาพที่ 3 แผนภาพที่ 4 และตารางที่ 1)

แผนภาพที่ 3: อัตราการเติบโตของจำนวนผู้ขอรับประโยชน์ทดแทนกรณีว่างงานในระบบประกันสังคม



ที่มา : กลุ่มงานวิชาการเศรษฐกิจการแรงงาน กองเศรษฐกิจการแรงงาน สำนักงานปลัดกระทรวงแรงงาน

แผนภาพที่ 4 : อัตราการว่างงานประกันสังคม จากข้อมูลจำนวนผู้ประกันตนมาตรา 33 และจำนวนผู้ประกันตนขอรับประโยชน์ทดแทนกรณีว่างงาน ของสำนักงานประกันสังคม



ที่มา : กลุ่มงานวิชาการเศรษฐกิจการแรงงาน กองเศรษฐกิจการแรงงาน สำนักงานปลัดกระทรวงแรงงาน

ตารางที่ 1: อัตราการเปลี่ยนแปลงจำนวนผู้ขอรับประโยชน์ทดแทนกรณีว่างงานในระบบประกันสังคม

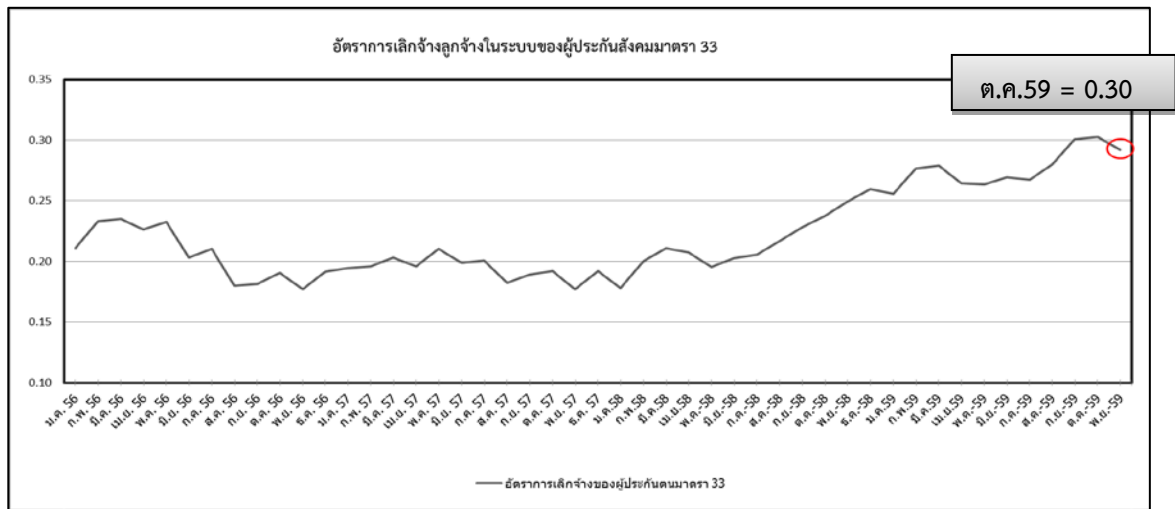
จำนวนและอัตราการเปลี่ยนแปลงของผู้ประกันตนขอรับประโยชน์ทดแทนกรณีว่างงาน รายเดือน ปี2553 - 2559 : YoY														
เดือนปี	2553		2554		2555		2556		2557		2558		2559	
	จำนวน	%YoY	จำนวน	%YoY	จำนวน	%YoY	จำนวน	%YoY	จำนวน	%YoY	จำนวน	%YoY	จำนวน	%YoY
ม.ค.	117,210	28.26	82,514	-29.60	103,680	25.65	88,844	-14.31	91,317	2.78	95,909	5.03	114,150	19.02
ก.พ.	104,793	-6.46	82,228	-21.53	113,991	38.63	87,367	-23.36	88,364	1.14	98,015	10.92	123,087	25.58
มี.ค.	121,794	-26.74	93,097	-23.56	128,235	37.74	97,859	-23.69	99,276	1.45	111,144	11.95	133,247	19.89
เม.ย.	119,755	-33.93	96,872	-19.11	130,717	34.94	104,639	-19.95	109,165	4.33	122,750	12.44	138,276	12.65
พ.ค.	111,780	-40.72	101,017	-9.63	129,834	28.53	109,433	-15.71	117,149	7.05	118,397	1.07	140,854	18.97
มิ.ย.	128,071	-32.23	107,481	-16.08	120,265	11.89	104,259	-13.31	123,109	18.08	134,573	9.31	152,240	13.13
ก.ค.	123,083	-30.61	108,259	-12.04	116,966	8.04	116,975	0.01	128,510	9.86	135,543	5.47	153,661	13.37
ส.ค.	119,340	-20.55	114,657	-3.92	109,363	-4.62	110,954	1.45	119,786	7.96	138,189	15.36	161,012	16.52
ก.ย.	108,313	-23.72	104,182	-3.81	93,139	-10.60	107,526	15.45	118,580	10.28	130,744	10.26	151,489	15.87
ต.ค.	96,181	-26.52	88,019	-8.49	95,377	8.36	106,597	11.76	112,943	5.95	126,891	12.35	147,542	16.27
พ.ย.	94,452	-22.85	91,282	-3.36	93,443	2.37	96,225	2.98	101,557	5.54	123,238	21.35	146,168	18.61
ธ.ค.	89,965	-35.35	98,142	9.09	88,063	-10.27	95,090	7.98	106,798	12.31	123,536	15.67		

ที่มา : กองเศรษฐกิจการแรงงาน สำนักงานปลัดกระทรวงแรงงาน

### 3.สถานการณ์การเลิกจ้าง

อัตราการเลิกจ้างลูกจ้างในระบบประกันสังคมมาตรา 33 คิดจากจำนวนผู้ประกันตนที่สำนักงานประกันสังคมจ่ายประโยชน์ทดแทนกรณีว่างงานจากสาเหตุเลิกจ้าง ต่อจำนวนผู้ประกันตนมาตรา 33 เดือนพฤศจิกายน 2559 ผู้ประกันตนที่สำนักงานประกันสังคมจ่ายประโยชน์ทดแทนกรณีว่างงานจากสาเหตุเลิกจ้างมีจำนวนทั้งสิ้น 30,594 คน คิดเป็นร้อยละ 0.29 ลดลงจากเดือนตุลาคม 2559 ที่ร้อยละ 0.30 และขยายตัวจากปีที่แล้วที่ร้อยละ 0.25 (ประเภทกิจการที่มีการเลิกจ้างสูง คือ การผลิต (ผลิต ติดตั้งประตูที่เป็นโลหะ ผลิต ติดตั้งเครื่องปรับอากาศ) สาเหตุเลิกจ้างเนื่องจากประสบปัญหาทางเศรษฐกิจ ขาดสภาพคล่องทางการเงิน ขาดทุน หรือยอดการสั่งซื้อของลูกค้าลดลง) ทั้งนี้กระทรวงแรงงานได้สั่งการให้ส่วนราชการในพื้นที่ทุกจังหวัดติดตามเฝ้าระวังสถานการณ์ด้านแรงงาน โดยให้มีการรายงานเฝ้าระวังสถานการณ์ด้านแรงงานทุกเดือน โดยจับตาแนวโน้มและสัญญาณตัวเลขการเลิกกิจการ การเลิกโรงงานและความเคลื่อนไหวของการจ้างงานของธุรกิจทุกขนาดในพื้นที่จังหวัดอย่างใกล้ชิด พร้อมจัดทำทะเบียนกลุ่มเสี่ยงเพื่อป้องกันปัญหาและสามารถให้คำแนะนำช่วยเหลือแก้ไขได้ทันที่ ซึ่งในเดือนตุลาคม 2559 มีจังหวัดที่ต้องเฝ้าระวัง 4 จังหวัด คือจังหวัดปทุมธานี จังหวัดพระนครศรีอยุธยา จังหวัดชลบุรี และจังหวัดสมุทรปราการ

แผนภาพที่ 5 : อัตราการเติบโตของจำนวนผู้ขึ้นทะเบียนผู้ประกันตนกรณีว่างงานจากสาเหตุ เลิกจ้าง และลาออกของสำนักงานประกันสังคม



ที่มา : กองเศรษฐกิจการแรงงาน สำนักงานปลัดกระทรวงแรงงาน

#### ตารางที่ 2 อัตราการเลิกจ้างลูกจ้างในระบบประกันสังคมมาตรา 33

เดือน / ปี	อัตราการเลิกจ้างลูกจ้างในระบบประกันสังคมมาตรา 33											
	2556			2557			2558			2559		
	ผู้ประกันตน มาตรา 33	เลิกจ้าง (สปส.)	อัตราการเลิกจ้าง (ม.33)	ผู้ประกันตน มาตรา 33	เลิกจ้าง (สปส.)	อัตราการเลิก (ม.33)	ผู้ประกันตน มาตรา 33	เลิกจ้าง (สปส.)	อัตราการเลิกจ้าง (ม.33)	ผู้ประกันตน มาตรา 33	เลิกจ้าง (สปส.)	อัตราการเลิกจ้าง (ม.33)
ม.ค.	9,401,005	19,815	0.21	9,753,663	18,969	0.19	10,004,515	17,819	0.18	10,314,551	26,375	0.26
ก.พ.	9,465,388	22,077	0.23	9,783,559	19,180	0.20	10,057,328	20,151	0.20	10,348,753	28,635	0.28
มี.ค.	9,497,576	22,321	0.24	9,791,644	19,893	0.20	10,074,677	21,218	0.21	10,365,424	28,904	0.28
เม.ย.	9,516,104	21,513	0.23	9,794,974	19,173	0.20	10,058,715	20,857	0.21	10,338,067	27,344	0.26
พ.ค.	9,529,202	22,141	0.23	9,791,769	20,602	0.21	10,066,532	19,650	0.20	10,347,954	27,238	0.26
มิ.ย.	9,600,371	19,498	0.20	9,856,171	19,591	0.20	10,118,561	20,511	0.20	10,377,038	27,930	0.27
ก.ค.	9,653,813	20,327	0.21	9,890,353	19,829	0.20	10,176,391	20,935	0.21	10,389,934	27,777	0.27
ส.ค.	9,675,824	17,395	0.18	9,878,006	18,021	0.18	10,188,797	22,092	0.22	10,385,238	29,068	0.28
ก.ย.	9,730,849	17,662	0.18	9,946,202	18,798	0.19	10,234,349	23,362	0.23	10,435,407	31,357	0.30
ต.ค.	9,764,063	18,626	0.19	9,988,134	19,162	0.19	10,266,653	24,372	0.24	10,439,864	31,570	0.30
พ.ย.	9,752,823	17,246	0.18	9,986,298	17,696	0.18	10,363,495	25,843	0.25	10,477,172	30,594	0.29
ธ.ค.	9,781,101	18,712	0.19	10,029,777	19,275	0.19	10,391,761	26,972	0.26			

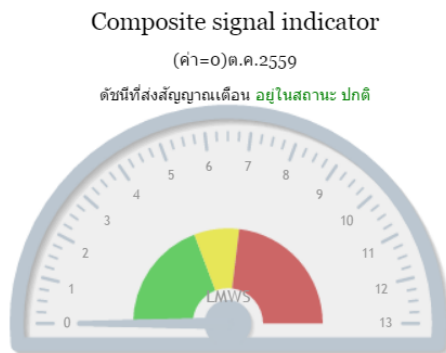
ที่มา : กองเศรษฐกิจการแรงงาน สำนักงานปลัดกระทรวงแรงงาน



### ส่วนที่ 3 การคาดการณ์ด้านแรงงาน ณ เดือนตุลาคม 2559 (แนวโน้มเดือนตุลาคม 2559–เดือนกันยายน 2560)

สรุปสถานการณ์การจ้างงานในตลาดแรงงานในภาพรวมอยู่ในภาวะปกติ การจ้างแรงงานในระบบประกันสังคมมาตรา 33 มีอัตราการขยายตัวอยู่ที่ 1.69% ลดลงจากเดือนก่อนหน้า มีสัญญาณบ่งชี้จากระบบเตือนภัยว่า แนวโน้มการจ้างงานในอีก 12 เดือนข้างหน้ายังคงสภาพปกติ สำหรับแนวโน้มการว่างงาน ยังคงมีภาวะปกติเช่นเดียวกัน ในส่วนแนวโน้มการเลิกจ้าง อยู่ในสถานะปกติ จากสัญญาณเตือนของระบบเตือนภัยด้านแรงงาน (Labor Early Warning System) ทั้งนี้กระทรวงแรงงานได้สั่งการให้หน่วยงานในสังกัดเฝ้าระวังและติดตามสถานการณ์ด้านแรงงานสัมพันธ์ในระดับพื้นที่และส่งเสริมความเข้าใจในสถานประกอบการภายใต้ภารกิจการคุ้มครองแรงงานอย่างต่อเนื่อง และการติดตามแนวโน้มการเลิกจ้าง การเปิดโรงงานใหม่ การจัดหรือเลิกทะเบียน การค้าในระดับจังหวัดไปพร้อมกัน

#### 3.1 แนวโน้มภาพรวมการจ้างงาน



แนวโน้มการจ้างงานในภาพรวมของตลาดแรงงานในอีก 12 เดือนข้างหน้าตั้งแต่เดือนตุลาคม 2559 – เดือนกันยายน 2560 อยู่ในภาวะปกติ โดยดัชนีผสมทั้ง 13 ตัวส่งสัญญาณปกติ

แนวโน้มเศรษฐกิจที่มีผลต่อตลาดแรงงาน คาดว่าเศรษฐกิจมีสัญญาณการฟื้นตัวอย่างต่อเนื่อง จากปัจจัยต่างๆดังนี้

#### ปัจจัยสนับสนุน

การฟื้นตัวของเศรษฐกิจไทย เป็นไปอย่างต่อเนื่อง เกิดจากปัจจัยบวกดังนี้

1. เสถียรภาพทางการเมืองและการลงมติรับร่างรัฐธรรมนูญส่งผลต่อความเชื่อมั่นของผู้ประกอบการในภาคอุตสาหกรรม
2. มาตรการกระตุ้นเศรษฐกิจและการลงทุนของภาครัฐที่ขยายตัวในระดับสูงมีผลต่อการบริโภค การลงทุนภาคเอกชน ทำให้เกิดการจ้างงาน และเพิ่มศักยภาพในการประกอบอาชีพและเพิ่มรายได้ให้แก่ประชาชน ดังนี้
  - มาตรการการเงินการคลังเพื่อส่งเสริมผู้ประกอบการวิสาหกิจขนาดกลางและขนาดย่อม (SMEs) ในระยะเร่งด่วน โดยมีโครงการค้ำประกันสินเชื่อ PGS 5 (ปรับปรุงใหม่) ค้ำประกันไม่เกินร้อยละ 30 ต่อพอร์ตวงเงินค้ำประกัน 100,000 ล้านบาท
  - มาตรการการเงินการคลังเพื่อกระตุ้นเศรษฐกิจภาคอสังหาริมทรัพย์ มาตรการสินเชื่อเพื่อที่อยู่อาศัยแก่ผู้มีรายได้น้อยและปานกลางของธนาคารอาคารสงเคราะห์ วงเงิน 25,000 ล้านบาท
  - มาตรการช่วยเหลือผู้มีรายได้น้อยในชุมชนเมืองตามแนวทางประชารัฐ วงเงิน 20,000 ล้านบาท
  - นโยบายการเงินที่ลดอัตราดอกเบี้ยนโยบายลงมาไว้ในระดับต่ำที่ 1.50 ต่อปี ตั้งแต่ 29 เมษายน 2558 และคงอัตราดอกเบี้ยนโยบายจนถึงปัจจุบัน ซึ่งเป็นการผ่อนปรนอย่างเพียงพอและต่อเนื่องเพื่อสนับสนุนการฟื้นตัวของเศรษฐกิจ
  - มาตรการการคลังเพื่อให้ความช่วยเหลือทางการเงินแก่ผู้มีรายได้น้อย ,โครงการลงทะเบียน สวัสดิการแห่งรัฐ
  - มาตรการกระตุ้นเศรษฐกิจในช่วงปลายปี 2559 (ซ้อปช่วยชาติ)

3. การเร่งรัดออกใบอนุญาตให้ประกอบการจากกรมโรงงานอุตสาหกรรมในช่วงเดือนตุลาคม 2559 มีจำนวน 317 โรงงาน การจ้างงาน 6,600 คน อนุญาตให้ขยายกิจการจำนวน 68 โรง จำนวนคนงาน 4,661 คน



4. การลงทุนพัฒนาโครงสร้างพื้นฐานขนาดใหญ่ การจัดตั้งเขตเศรษฐกิจพิเศษตามแนวชายแดนและโครงการลงทุนขนาดใหญ่ในโครงการพัฒนาระเบียงเศรษฐกิจภาคตะวันออก หรือ Eastern Economic Corridor Development (EEC) เพื่อส่งเสริม 10 อุตสาหกรรมเป้าหมายให้ขับเคลื่อนเศรษฐกิจในอนาคต นอกจากนี้ช่วยเพิ่มขีดความสามารถการแข่งขันของประเทศแล้วจะเป็นการถ่ายทอดเทคโนโลยีขั้นสูงให้กับแรงงานไทยและสามารถก้าวพ้นกับดักรายได้ปานกลางสู่ประเทศที่มีรายได้สูงในอนาคตมีส่วนร่วมในการช่วยกระตุ้นเศรษฐกิจ

5. การปรับเพิ่มอันดับการค้ำหนุนของประเทศไทยจาก Tier 3 ขึ้นมาเป็น Tier 2 Watch list

#### **ข้อจำกัด**

1. ภาวะเศรษฐกิจโลกและประเทศคู่ค้าชะลอตัว
2. มูลค่าการส่งออกชะลอตัว

ตารางจำนวนดัชนีชี้เป้าเศรษฐกิจการแรงงานที่ส่งสัญญาณเตือนภัยจำแนกรายเดือน

ดัชนีผสมจำนวนทั้งสิ้น 13 ดัชนี	มกราคม 2559	กุมภาพันธ์- พฤษภาคม 2559	มิถุนายน 2559	กรกฎาคม 2559	สิงหาคม 2559	กันยายน 2559	ตุลาคม 2559
จำนวนดัชนีที่ส่งสัญญาณ เตือนภัยการจ้างงาน (ดัชนี)	1 (มูลค่าการส่งออก (-9.34%))	0	1 (การใช้ กระแสไฟฟ้า (-0.27%))	2 (การใช้ กระแสไฟฟ้า (-0.05%) , ดัชนีผลผลิต ภาคอุตสาหกรรม (-4.85%))	0	0	0
สถานะสัญญาณ	ปกติ	ปกติ	ปกติ	ปกติ	ปกติ	ปกติ	ปกติ



### 3.2. แนวโน้มการจ้างงาน การว่างงาน การเลิกจ้าง

การติดตามตัวเลขอัตราการเปลี่ยนแปลงของการจ้างงานในระบบประกันสังคมตามมาตรา 33 เดือนพฤศจิกายน 2559 มีอัตราการขยายตัวอยู่ที่ 1.10% ลดลงจากตุลาคม 2559 ซึ่งมีอัตราขยายตัวอยู่ที่ 1.69% เมื่อเทียบกับเดือนเดียวกันของปีที่แล้ว แนวโน้มการจ้างงานในภาพรวมของตลาดแรงงานอยู่ในระดับปกติ (1.10% > 1%) โดยระบบเตือนภัยแสดงแนวโน้มการจ้างงานในภาวะปกติ ตามข้อมูลข้อ (1) และ (2) ซึ่งสะท้อนว่า สัญญาณปกติ ขณะที่แนวโน้มการว่างงานอยู่ในภาวะปกติเช่นเดียวกัน ตามข้อมูลข้อ (3) และแนวโน้มการเลิกจ้าง อยู่ในสถานปกติ ตามข้อมูลข้อ (4)

#### ตารางประกอบ ภาพรวมแนวโน้ม

รายการ	เดือนตุลาคม 2559		เดือนพฤศจิกายน 2559	
	ค่าความน่าจะเป็น	สถานะ	ค่าความน่าจะเป็น	สถานะ
(1) แนวโน้มการจ้างงานในตลาดแรงงาน จากข้อมูลผู้ประกันตนมาตรา 33 แนวโน้มระยะยาว (12 เดือน)				
	62.30%	เฝ้าระวัง	33.38%↓	ปกติ
(2) แนวโน้มการจ้างงานในตลาดแรงงาน จากข้อมูลของสำนักงานสถิติแห่งชาติ แนวโน้มระยะยาว (12 เดือน)				
	31.64%	ปกติ	31.64%	ปกติ
(3) แนวโน้มการว่างงานในตลาดแรงงาน จากข้อมูลของสำนักงานสถิติแห่งชาติ แนวโน้มระยะยาว (12 เดือน)				
	0%	ปกติ	0%	ปกติ
(4) แนวโน้มการเลิกจ้างในตลาดแรงงาน จากข้อมูลกรมสวัสดิการและคุ้มครองแรงงาน แนวโน้มระยะยาว (12 เดือน)				
	37.20%	ปกติ	35.93%↓	ปกติ



### 3.3. ทิศทางการจ้างงานรายอุตสาหกรรม (ณ ไตรมาส 3/2559) : ข้อมูลการสำรวจภาวะการทำงานของประชากรที่วราชอาณาจักร (สำนักงานสถิติแห่งชาติ)

กองเศรษฐกิจการแรงงาน ได้วิเคราะห์การจ้างงานรายอุตสาหกรรม 14 สาขา ที่มีความสำคัญต่อระบบเศรษฐกิจไทย ดังนี้

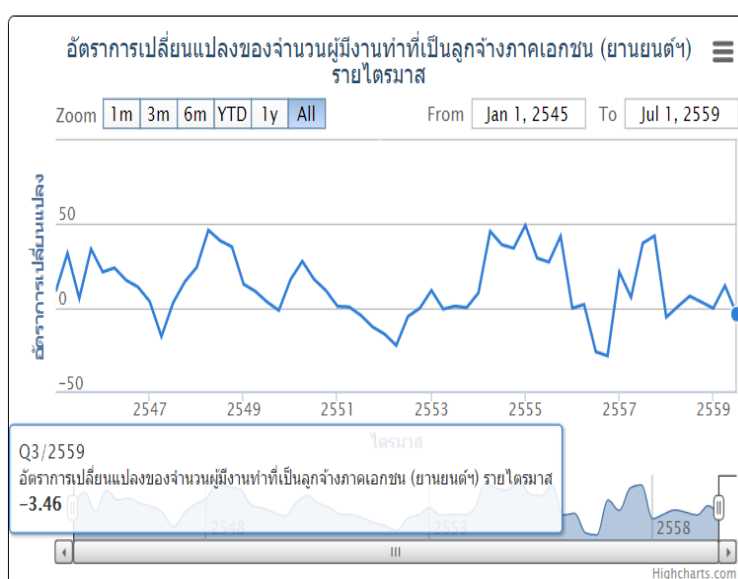


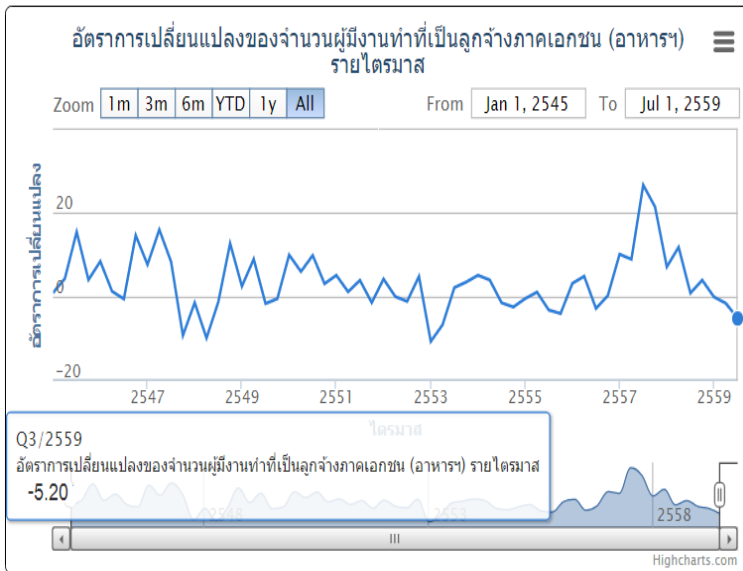
#### 1. อุตสาหกรรมไฟฟ้าและอิเล็กทรอนิกส์

การจ้างงานในอุตสาหกรรมเครื่องใช้ไฟฟ้าและอิเล็กทรอนิกส์มีจำนวน 509,000 คน ชะลอตัวอยู่ที่ร้อยละ -6.26 เมื่อเทียบกับระยะเดียวกันของปีที่ผ่านมา การจ้างงานในอุตสาหกรรมไฟฟ้ามีแนวโน้มขยายตัว เนื่องจากการผลิตเครื่องใช้ไฟฟ้าเพิ่มขึ้น โดยเฉพาะการส่งออกเครื่องปรับอากาศ และตู้เย็นสามารถขยายตัวได้ทั้งตลาดในประเทศและตลาดส่งออกหลักเกือบทั้งหมด โดยเฉพาะในสหภาพยุโรปและอาเซียน สำหรับการจ้างงานในอุตสาหกรรมอิเล็กทรอนิกส์ มีแนวโน้มขยายตัว จากการผลิต IC ที่ปรับตัวเพิ่มขึ้น เนื่องจากเป็นชิ้นส่วนสำคัญในการพัฒนาสินค้าที่มีการใช้เทคโนโลยีที่สูงขึ้น

#### 2. อุตสาหกรรมยานยนต์และชิ้นส่วนยานยนต์

การจ้างงานในอุตสาหกรรมยานยนต์และชิ้นส่วนยานยนต์ มีจำนวน 447,000 คน ชะลอตัวร้อยละ -3.46 เมื่อเทียบกับระยะเดียวกันของปีที่ผ่านมา โดยการจ้างงานภาคเอกชนในอุตสาหกรรมยานยนต์และชิ้นส่วนชะลอตัวจากระยะเดียวกันกับปีก่อนตามปัจจัยต่างๆ ที่ส่งผลกระทบต่อ เช่น การปรับโครงสร้างภาษีสรรพสามิตรยนต์ใหม่ที่มีการจัดเก็บภาษีตามปริมาณการปล่อยก๊าซคาร์บอนไดออกไซด์ (CO<sub>2</sub>) ในเดือนมกราคม 2559 ซึ่งมีผลต่อราคาของรถยนต์ จึงเป็นสาเหตุหนึ่งที่ทำให้ผู้บริโภคบางส่วนตัดสินใจซื้อในช่วงปลายปีที่ผ่านมา สอดคล้องกับการบริโภคภาคเอกชนหดตัวในเดือนสิงหาคมหลังจากปัจจัยชั่วคราวที่สนับสนุนการใช้จ่ายในช่วงก่อนหน้าลดลง อาทิ การเปิดตัวรถยนต์รุ่นใหม่และการจัดกิจกรรมส่งเสริมการขาย รวมทั้งสิ้นเชื่อเช่าซื้อรถยนต์ที่ชะลอตัว อย่างไรก็ตามการส่งออกยานยนต์ยังคงขยายตัวตามการส่งออกรถยนต์ไปยังหลายตลาด โดยเฉพาะตลาดยุโรปเนื่องจากผู้ประกอบการบางรายเริ่มส่งออกรถยนต์เชิงพาณิชย์ที่รับจ้างผลิต (Original Equipment Manufacturing หรือ OEM) ให้กับค่ายรถยนต์สัญชาติยุโรป

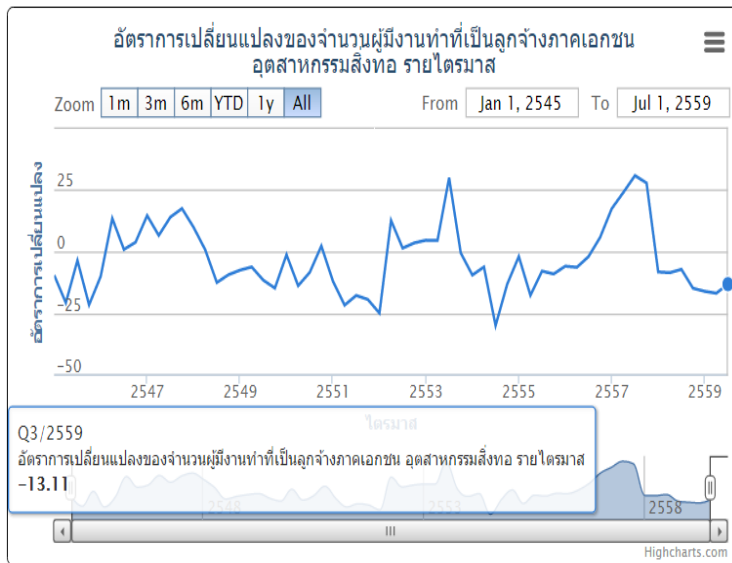




ที่มา: กศร.สป.รง.

### 3. อุตสาหกรรมอาหารและอาหารสัตว์

การจ้างงานในอุตสาหกรรมอาหารและอาหารสัตว์ มีจำนวนผู้จ้างงานทำที่เป็นลูกจ้างภาคเอกชน 1,003,000 คน ชะลอตัวร้อยละ -5.20 เมื่อเทียบกับระยะเดียวกันของปีที่ผ่านมา แนวโน้มการจ้างงานในอุตสาหกรรมอาหารในภาพรวมคาดว่าจะการผลิตจะปรับตัวเพิ่มขึ้น 1-3% จากช่วงเดียวกันของปีก่อน เนื่องจากการผลิตเพิ่มขึ้นในสินค้าสำคัญ เช่น ข้าวและธัญพืช ผักและผลไม้และปศุสัตว์ จึงเป็นโอกาสดีของไทย โดยเฉพาะ กุ้ง และสับปะรดกระป๋อง เนื่องจากปริมาณวัตถุดิบในโรงงานมีแนวโน้มเพิ่มขึ้นจากแรงจูงใจด้านราคา และการยกระดับประเทศไทยจาก Tier 3 เป็น Tier 2 Watch list ในรายงานการค้ามนุษย์ ปี 2559 ส่งผลดีต่อสินค้าไทยโดยเฉพาะในการส่งออกสินค้าประมงของไทย ประกอบกับการค้าชายแดนของไทยมีการส่งออกอาหารอย่างดีให้กับประเทศเพื่อนบ้านที่มาซื้อสินค้าฝั่งไทยกลับไปขาย

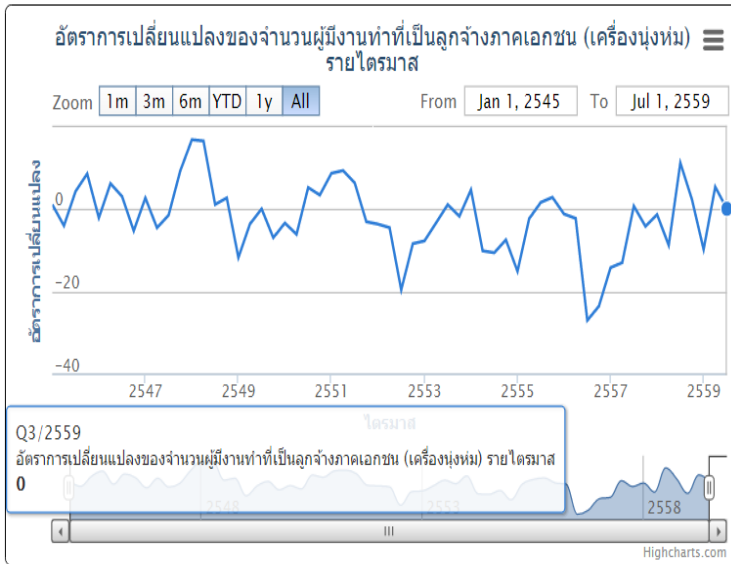


ที่มา: กศร.สป.รง.

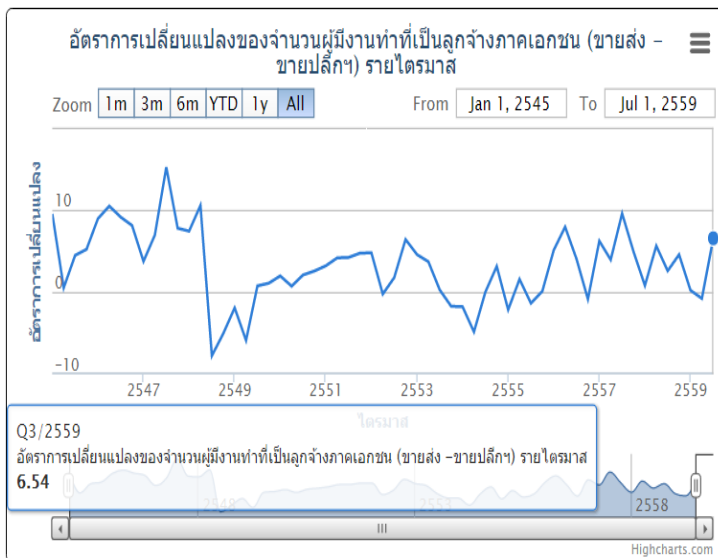
### 4. อุตสาหกรรมสิ่งทอ

การจ้างงานในอุตสาหกรรมสิ่งทอ มีจำนวน 179,000 คน ชะลอตัวลงร้อยละ -13.11 เมื่อเทียบกับระยะเดียวกันของปีที่ผ่านมา การจ้างงานในอุตสาหกรรมสิ่งทอมีแนวโน้มชะลอตัว เนื่องจากการส่งออกยังชะลอตัวตามภาวะเศรษฐกิจของประเทศคู่ค้าที่ยังคงชะลอตัวอย่างต่อเนื่อง สำหรับการผลิตคาดว่าจะขยายตัวในกลุ่มเส้นใยสังเคราะห์ตามความต้องการใช้ในประเทศ โดยเฉพาะเส้นใยสำหรับใช้ในการผลิตสิ่งทอเทคนิคสำหรับใช้ในอุตสาหกรรมอื่นๆ ในส่วนการผลิตผ้าฝ้ายคาดว่าจะชะลอตัว เนื่องจากผู้ผลิตเสื้อผ้าสำเร็จรูปบางส่วนได้ขยายฐานการผลิตไปประเทศในอาเซียน





ที่มา: กศร.สป.รง.



ที่มา: กศร.สป.รง.



ที่มา: กศร.สป.รง.

## 5. อุตสาหกรรมเครื่องนุ่งห่ม

การจ้างงานในอุตสาหกรรมเครื่องนุ่งห่ม มีจำนวน 342,000 คน ทรงตัวเมื่อเทียบกับระยะเดียวกันของปีที่ผ่านมา การจ้างงานในอุตสาหกรรมเครื่องนุ่งห่มมีแนวโน้มชะลอตัว ตามการผลิตผลิตภัณฑ์เครื่องนุ่งห่มในกลุ่มเสื้อผ้าถัก และเสื้อผ้าทอตามคำสั่งซื้อภายในประเทศและต่างประเทศที่ลดลง ประกอบกับการนำเข้าเสื้อผ้าสำเร็จรูปเพิ่มมากขึ้นจากจีน กัมพูชา บังคลาเทศ และตุรกี รวมทั้งผู้ผลิตบางส่วนได้ขยายฐานการผลิตไปในประเทศอาเซียน ในส่วนการส่งออกเสื้อผ้าสำเร็จรูปลดลงจากคำสั่งซื้อในตลาดหลัก ได้แก่ อาเซียน ญี่ปุ่น สหรัฐอเมริกา และสหภาพยุโรป ตามภาวะเศรษฐกิจโลกที่ชะลอตัว

## 6. อุตสาหกรรมขายส่งขายปลีก

การจ้างงานในอุตสาหกรรมการขายส่งขายปลีก มีจำนวน 2,508,000 คน ขยายตัวร้อยละ 6.54 เมื่อเทียบกับระยะเดียวกันของปีที่ผ่านมา การจ้างงานในอุตสาหกรรมขายส่งขายปลีกมีแนวโน้มขยายตัว จากดัชนีค่าปลีกที่ขยายตัว เนื่องจากมียอดขายขยายตัวในทุกหมวดสินค้า สำหรับดัชนีค่าส่งมีการขยายตัวในทุกหมวดสินค้า ทั้งนี้ การเปิดประชาคมอาเซียนส่งผลดีต่อการจ้างงานในอุตสาหกรรมนี้ เนื่องจากมีการขยายการลงทุนเปิดศูนย์การค้าไปสู่ภูมิภาคเพิ่มมากขึ้น

## 7. อุตสาหกรรมแม่พิมพ์

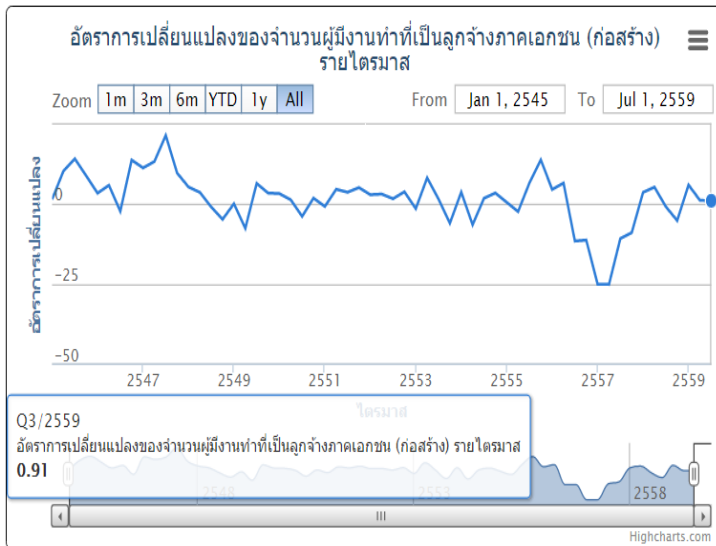
การจ้างงานในอุตสาหกรรมแม่พิมพ์ มีจำนวน 221,000 คน ขยายตัวร้อยละ 13.33 เมื่อเทียบกับระยะเดียวกันของปีที่ผ่านมา การจ้างงานในอุตสาหกรรมแม่พิมพ์มีแนวโน้มขยายตัว สอดคล้องกับอุตสาหกรรมยานยนต์ที่ขยายตัวตามการส่งออกรถยนต์ไปยังหลายประเทศ โดยเฉพาะตลาดยุโรป เนื่องจากผู้ประกอบการบางรายเริ่มส่งออกรถยนต์เชิงพาณิชย์ที่รับจ้างผลิต (Original Equipment Manufacturing หรือ OEM) ให้กับค่ายรถยนต์สัญชาติยุโรป นอกจากนี้เครื่องใช้ไฟฟ้ายังขยายตัวตามการส่งออกเครื่องปรับอากาศไปยังตลาดยุโรป หลังจากได้รับผลดีจากสภาพอากาศที่ร้อนกว่าปกติ และการส่งออก



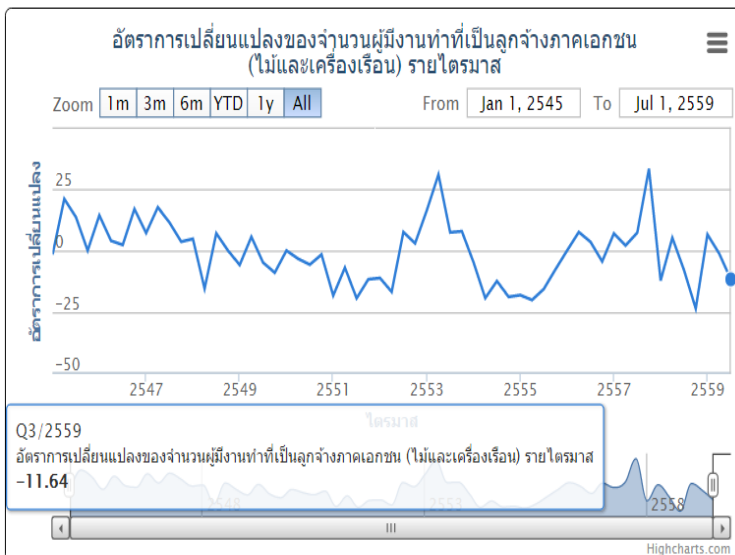
แผงกำเนิดไฟฟ้าจากพลังงานแสงอาทิตย์ไปยังตลาดสหรัฐฯ ที่อุตสาหกรรมพลังงานทดแทนเติบโตต่อเนื่อง รวมทั้งอุตสาหกรรมอิเล็กทรอนิกส์และทัศนูปกรณ์ ขยายตัวตามการส่งออกไปยังตลาดจีน ฮองกง เกาหลีใต้ และเวียดนาม เพื่อใช้ผลิตสมาร์ทโฟนรุ่นใหม่

## 8. อุตสาหกรรมก่อสร้าง

การจ้างงานในอุตสาหกรรมก่อสร้าง มีจำนวน 1,441,000 คน ขยายตัวร้อยละ 0.91 เมื่อเทียบกับระยะเดียวกันของปีที่ผ่านมา ซึ่งเป็นการขยายตัวลดลงจากไตรมาสก่อนหน้าเนื่องจากเป็นช่วงฤดูฝนและการลงทุนภาคเอกชนด้านอสังหาริมทรัพย์ที่ชะลอตัว แต่การจ้างงานมีแนวโน้มเพิ่มขึ้น เนื่องจากมาตรการกระตุ้นเศรษฐกิจของภาครัฐในส่วนของนโยบายเร่งรัดการดำเนินโครงการก่อสร้างโครงสร้างพื้นฐานขนาดใหญ่ การลงทุนโครงสร้างพื้นฐานในเขตเศรษฐกิจพิเศษ และโครงการพัฒนาระเบียงเศรษฐกิจภาคตะวันออก (ระยอง ชลบุรี ฉะเชิงเทรา)



ที่มา: กศร.สป.รง.

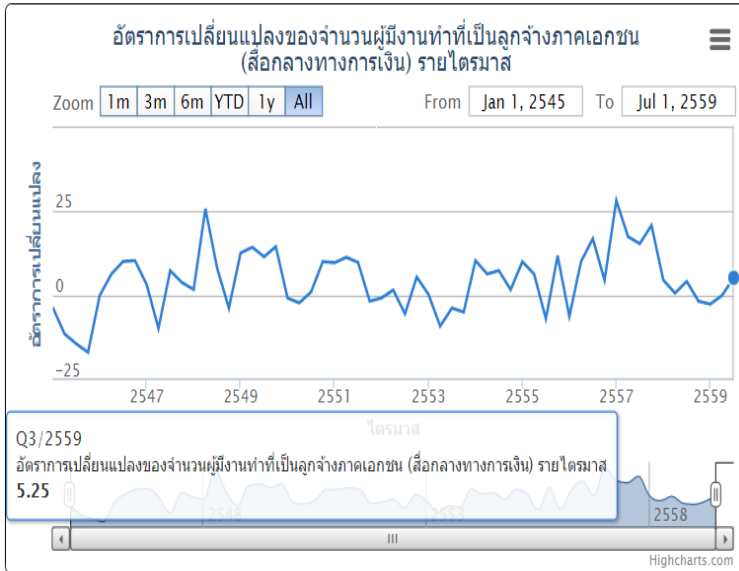


ที่มา: กศร.สป.รง.

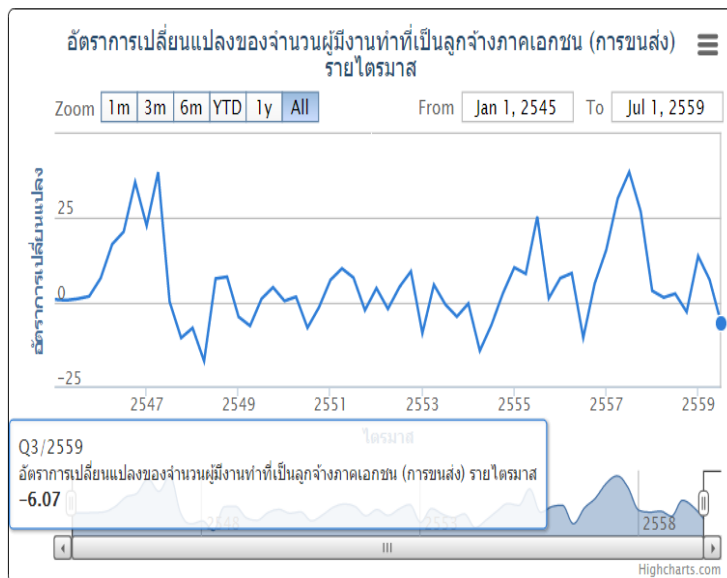
## 9. อุตสาหกรรมไม้และเครื่องเรือน

การจ้างงานในอุตสาหกรรมไม้และเครื่องเรือน มีจำนวน 205,000 คน ชะลอตัวร้อยละ -11.64 เมื่อเทียบกับระยะเดียวกันของปีที่ผ่านมา จากการผลิตและจำหน่ายเครื่องเรือนทำด้วยไม้ที่ลดลงจากปัญหาค่าครองชีพและหนี้สินครัวเรือนที่อยู่ในระดับสูง แต่อย่างไรก็ตาม การจ้างงานมีแนวโน้มเพิ่มขึ้น เนื่องจากการส่งออกไม้และผลิตภัณฑ์จากไม้ที่มีแนวโน้มเพิ่มขึ้นตามความต้องการของตลาดใหม่ในแถบเอเชียที่มีกำลังซื้อสูง





ที่มา: กศร.สป.รง.



ที่มา: กศร.สป.รง.

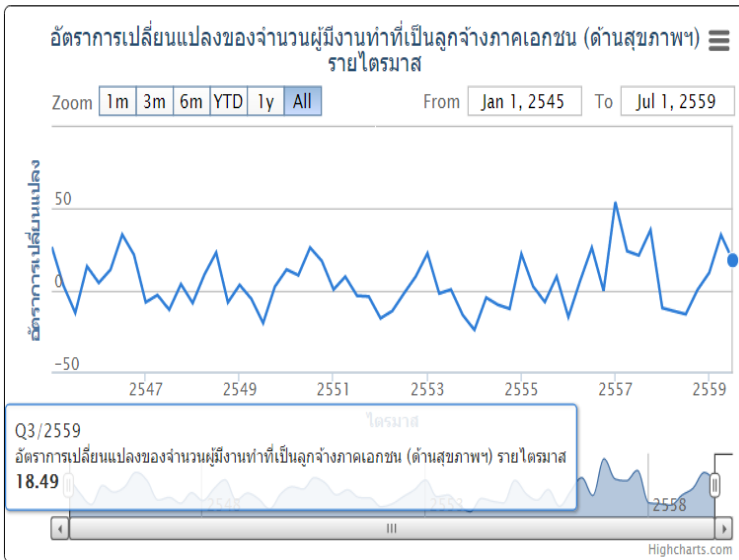
## 10. อุตสาหกรรมการเป็นสื่อกลางทางการเงิน

การจ้างงานในอุตสาหกรรมการเป็นสื่อกลางทางการเงิน มีจำนวน 421,000 คน ขยายตัวที่ร้อยละ 5.25 เมื่อเทียบกับระยะเดียวกันของปีที่ผ่านมา แนวโน้มนี้ที่ไม่ก่อให้เกิดรายได้ขยายตัวจากไตรมาสก่อน สถาบันการเงินยังคงต้องระมัดระวังในการปล่อยสินเชื่อ แต่อย่างไรก็ตามควรมีการติดตามอย่างใกล้ชิดเนื่องจาก สถาบันการเงินชะลอการขยายสาขา และชะลอการจ้างงานแทนตำแหน่งที่ลาออก และเพิ่มการพัฒนา “ฟินเทค” หรือ ไฟแนนเชียล เทคโนโลยี (Financial Technology) ซึ่งจะเข้ามามีบทบาทกับชีวิตคนไทยมากยิ่งขึ้นการใช้บริการทางการเงินด้วยตัวเอง โดยไม่ต้องอาศัยคนเป็นผู้ให้บริการธุรกรรมอีกต่อไป ดัชนีการลงทุนภาคเอกชน และเงินทุนจดทะเบียนนิติบุคคล จัดตั้งใหม่มีแนวโน้มขยายตัวสูงกว่าคาดจากผลของมาตรการกระตุ้นเศรษฐกิจของภาครัฐ ค่าใช้จ่ายภาครัฐ มีแนวโน้มกลับมาขยายตัวทั้งรายจ่ายประจำและรายจ่ายลงทุน

## 11. อุตสาหกรรมขนส่ง

การจ้างงานในอุตสาหกรรมขนส่ง มีจำนวน 511,000 คน ชะลอตัวร้อยละ -6.07 เมื่อเทียบกับระยะเดียวกันของปีที่ผ่านมา อุตสาหกรรมบริการ เป็นอุตสาหกรรมภาคการบริการ ที่เกี่ยวข้องกับอุตสาหกรรมภาคอื่นๆ และเป็นปัจจัยขับเคลื่อนเศรษฐกิจที่สำคัญ สำหรับการจ้างงานในอุตสาหกรรมขนส่งชะลอตัวลงตามจำนวนนักท่องเที่ยวที่ลดลง โดยเป็นการหดตัวในเกือบทุกกลุ่มประเทศจากผลกระทบของเหตุระเบิดในพื้นที่ 7 จังหวัด เมื่อวันที่ 11-12 สิงหาคม 2559 ซึ่งส่งผลต่อความเชื่อมั่นของนักท่องเที่ยวต่างชาติ อย่างไรก็ตาม การจ้างงานในอุตสาหกรรมขนส่งคาดการณ์ว่าจะมีแนวโน้มขยายตัวเล็กน้อย ตามปริมาณการผลิตสินค้าอุตสาหกรรมที่ขยายตัวเพิ่มขึ้นในกลุ่มเครื่องใช้ไฟฟ้าชิ้นส่วน อิเล็กทรอนิกส์ และการผลิตเหล็ก รวมทั้งจากการลงทุนพัฒนาโครงสร้างพื้นฐานด้านคมนาคมขนส่งของประเทศตามนโยบายของรัฐบาลที่ผลักดันให้ประเทศไทยเป็นศูนย์กลางความเจริญของภูมิภาคเอเชีย เพื่อรองรับการขยายตัวทางด้านเศรษฐกิจและสังคมภายใต้กรอบของประชาคมเศรษฐกิจอาเซียน (AEC) และเพิ่มขีดความสามารถในการแข่งขันของประเทศ





ที่มา: กศร.สป.รง.



ที่มา: กศร.สป.รง.

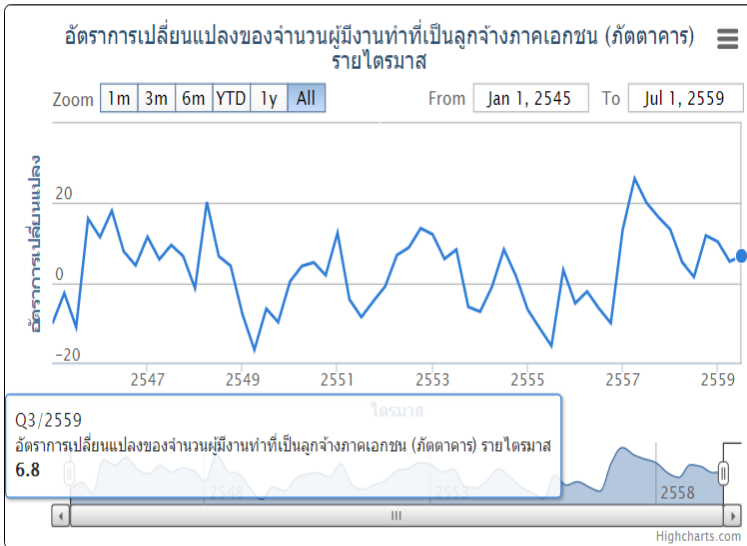
## 12. อุตสาหกรรมการงานด้านสุขภาพ สังคมสงเคราะห์ กิจกรรมด้านบริการชุมชน สังคมและการบริการส่วนบุคคลอื่น ๆ

การจ้างงานในอุตสาหกรรมงานด้านสุขภาพ สังคมสงเคราะห์ กิจกรรมด้านบริการชุมชน สังคมและการบริการส่วนบุคคลอื่น ๆ มีจำนวน 173,000 คน ขยายตัวร้อยละ 18.49 เมื่อเทียบกับระยะเดียวกันของปีที่ผ่านมา การจ้างงานในอุตสาหกรรมงานด้านสุขภาพ สังคมสงเคราะห์ฯ มีแนวโน้มชะลอตัว เนื่องจากประเทศยังคงประสบปัญหาการขาดแคลนบุคลากรทางการแพทย์ที่ยังเข้าไม่ถึงประชาชนในพื้นที่อยู่ห่างไกลและที่ผ่านมาจำนวนบุคลากรทางการแพทย์ก็ไม่เพียงพอต่อความต้องการ อย่างไรก็ตาม ปัจจุบันกลุ่มโรงพยาบาลกรุงเทพได้ให้ความสำคัญกับธุรกิจเชิงสุขภาพมากขึ้น สอดรับกับแนวโน้มใหม่ที่ทั่วโลกหันมาใส่ใจกับการดูแลสุขภาพตัวเองมากขึ้นซึ่งมีผลต่อโครงสร้างตลาดแรงงานและโครงสร้างประชากรในไทยคาดการณ์ว่าอีก 10 ปีข้างหน้าจะมีสัดส่วนผู้สูงอายุถึง 22% ของประชากร อาจส่งผลดีต่อการจ้างงานในอุตสาหกรรมนี้

## 13. อุตสาหกรรมท่องเที่ยวและโรงแรม

การจ้างงานในอุตสาหกรรมท่องเที่ยวและโรงแรม มีจำนวน 407,000 คน ขยายตัวที่ร้อยละ 10.00 เมื่อเทียบกับระยะเดียวกันของปีที่ผ่านมา อุตสาหกรรมการท่องเที่ยวมีแนวโน้มการจ้างงานชะลอตัว โดยในเดือนนี้ภาคการท่องเที่ยวได้รับผลกระทบบ้างจากเหตุระเบิดใน 7 จังหวัดภาคใต้ ส่งผลให้นักท่องเที่ยวบางส่วนเลื่อนการเดินทางออกไป ทำให้เมื่อปรับฤดูกาลแล้วจำนวนนักท่องเที่ยวต่างประเทศลดลงร้อยละ 3.1 จากเดือนก่อน ซึ่งเป็นการลดลงในเกือบทุกกลุ่ม แต่อย่างไรก็ตามการเข้าสู่ช่วงไฮซีซั่นของธุรกิจท่องเที่ยว และการเติบโตของนักท่องเที่ยวในตลาดหลักอาทิ เอเชีย รัสเซีย และสหรัฐอเมริกา จะส่งผลดีต่อการจ้างงานในอุตสาหกรรมท่องเที่ยวและโรงแรม





ที่มา: กศร.สป.รง.

## 14. อุตสาหกรรมกัตตาคาร

การจ้างงานในอุตสาหกรรมกัตตาคาร มีจำนวน 534,000 คน ขยายตัวร้อยละ 6.80 เมื่อเทียบกับระยะเดียวกันของปีที่ผ่านมา อุตสาหกรรมกัตตาคารมีแนวโน้มการจ้างงานเพิ่มขึ้นจากระยะเดียวกันของปีก่อน เนื่องจากการเข้าสู่ช่วงไฮซีซั่นของธุรกิจการท่องเที่ยว ที่ส่งผลดีต่ออุตสาหกรรมกัตตาคาร และได้รับแรงเสริมจากคานิยมในวัฒนธรรมการกินอาหารนอกบ้าน

### 3.4. แนวโน้มการจ้างงานรายอุตสาหกรรมที่ต้องเฝ้าระวัง

การวิเคราะห์สัญญาณการจ้างงานรายอุตสาหกรรมจากดัชนีชี้วัดที่มีนัยสำคัญต่อตลาดแรงงาน ในรายอุตสาหกรรมที่มีการชะลอตัวในเกณฑ์ที่อาจกระทบต่อการจ้างงาน โดยมีอุตสาหกรรมต้องเฝ้าระวัง 7 อุตสาหกรรม (ใช้ข้อมูล NSO ) คือ

รายการ	ไตรมาส 3 ปี 2559		ไตรมาส 4 ปี 2559	
	ความน่าจะเป็น	แนวโน้ม	ความน่าจะเป็น	แนวโน้ม
<b>การเฝ้าระวังการจ้างงานรายอุตสาหกรรม จำนวน 7 อุตสาหกรรม</b>				
1. อุตสาหกรรมไฟฟ้าและอิเล็กทรอนิกส์	100%	แจ้งเตือน	100%	แจ้งเตือน
2. อุตสาหกรรมกัตตาคาร	100%	แจ้งเตือน	100%	แจ้งเตือน
3. อุตสาหกรรมสิ่งทอ	100%	แจ้งเตือน	100%	แจ้งเตือน
4. อุตสาหกรรมงานด้านสุขภาพ งานสังคมสงเคราะห์ กิจกรรมด้านบริหารชุมชน สังคมและบริการส่วนบุคคล อื่น ๆ	0.13%	ปกติ	98.98% ↑	แจ้งเตือน
5. อุตสาหกรรมท่องเที่ยวและโรงแรม	88.15%	แจ้งเตือน	94.68% ↑	แจ้งเตือน
6. อุตสาหกรรมแม่พิมพ์	21.22%	ปกติ	56.30% ↑	แจ้งเตือน
7. อุตสาหกรรมเครื่องนุ่งห่ม	50.85%	แจ้งเตือน	56.44% ↑	แจ้งเตือน

สำหรับอุตสาหกรรมที่มีการจ้างงานที่ยังอยู่ในภาวะปกติ มีจำนวน 7 อุตสาหกรรม คือ 1. อุตสาหกรรมอาหารและอาหารสัตว์ 2. อุตสาหกรรมขายส่งและขายปลีก 3. อุตสาหกรรมยานยนต์และชิ้นส่วนยานยนต์ 4. อุตสาหกรรมก่อสร้าง 5. อุตสาหกรรมขนส่ง 6. อุตสาหกรรมไม้และเครื่องเรือน และ 7. อุตสาหกรรมการเงิน



### 3.5 การติดตามความเคลื่อนไหวของดัชนีชี้ภาวะเศรษฐกิจของประเทศอุตสาหกรรมที่สำคัญ

การวิเคราะห์สัญญาณการจ้างงานของตลาดแรงงานไทยจากดัชนีชี้ภาวะเศรษฐกิจ 5 ประเทศ กับ 1 กลุ่มประเทศ อยู่ในภาวะปกติ และคาดว่าไม่ส่งผลกระทบต่อการทำงานของตลาดแรงงานไทยในอีก 12 เดือนข้างหน้า กล่าวคือ ดัชนีชี้ภาวะเศรษฐกิจเดือนตุลาคม 2559 ของอินเดีย จีนและอินโดนีเซีย ขยายตัว สหรัฐอเมริกาและกลุ่มประเทศ OECD ทรงตัว ญี่ปุ่น ชะลอตัว

ประเทศ	ดัชนีชี้ภาวะเศรษฐกิจ	อัตราการเปลี่ยนแปลง การแปลผลและสถานะชี้ตลาดแรงงานไทย					
		เดือนกันยายน 2559			เดือนตุลาคม 2559		
		ค่า% $\Delta$ (YOY)	แปลผล	สถานะ	ค่า% $\Delta$ (YOY)	แปลผล	สถานะ
1. จีน	99.2	0.71	ขยายตัว	ปกติ	0.92	ขยายตัว	ปกติ
2. ญี่ปุ่น	99.7	-0.20	ชะลอตัว	ปกติ	-0.10	ชะลอตัวลดลง	ปกติ
3. กลุ่มประเทศ OECD	99.8	0	ทรงตัว	ปกติ	0	ทรงตัว	ปกติ
4. สหรัฐอเมริกา	99.3	0	ชะลอตัว	ปกติ	0	ทรงตัว	ปกติ
5. อินโดนีเซีย	100	1.93	ขยายตัว	ปกติ	1.73	ขยายตัวลดลง	ปกติ
6. อินเดีย	101.1	0.80	ขยายตัว	ปกติ	0.90	ขยายตัว	ปกติ



อย่างไรก็ตามกระทรวงแรงงานได้ติดตามข้อมูลพื้นฐาน ได้แก่ การจ้างงานภาคเอกชนจากการสำรวจภาวะการมีงานทำของประชากรรายไตรมาส (ล่าสุดไตรมาสที่ 3/2559) มูลค่าการส่งออกสินค้าของกระทรวงพาณิชย์ ดัชนีการส่งสินค้า ดัชนีผลผลิตอุตสาหกรรม อัตราการใช้กำลังการผลิต และดัชนีแรงงานในภาคอุตสาหกรรมของสำนักงานเศรษฐกิจอุตสาหกรรม ณ เดือนตุลาคม 2559 นำมาวิเคราะห์อัตราการเปลี่ยนแปลง (%YoY) เพื่อพิจารณาประเมินแนวโน้มสถานการณ์ของอุตสาหกรรมประกอบแนวโน้มโอกาสการจ้างงานในอนาคตได้ในระดับหนึ่ง ดังนี้

ประเภทอุตสาหกรรม	ปัจจัยชี้วัด														ค่าพยากรณ์ระบบเตือนภัยด้านแรงงานรายอุตสาหกรรม	คาดการณ์แนวโน้มภาวะการจ้างงานรายอุตสาหกรรม	ปัจจัยชี้้นำ
	อัตราการเปลี่ยนแปลง (%YoY)																
	ลูกจ้างเอกชนในอุตสาหกรรม					มูลค่าการส่งออก ณ เดือนตุลาคม 2559	ณ เดือนตุลาคม 2559										
	Q4/58	Q1/59	Q2/59	Q3/59	สถานะปัจจุบันการจ้างงานลูกจ้างเอกชน		ดัชนีผลผลิต	อัตราการใช้กำลังการผลิต	ดัชนีการส่งสินค้า	ดัชนีคำสั่ง	อัตราการใช้น้ำมันดีเซล	ดัชนีความเชื่อมั่นผู้ประกอบการธุรกิจท่องเที่ยว	อัตราการเข้าพักโรงแรม	อัตราหนี้ NPL			
ดัชนีค้าปลีก															อัตราการใช้แก๊ส NGV	จำนวนนักท่องเที่ยว	
1. ไฟฟ้าและอิเล็กทรอนิกส์ -เครื่องใช้ไฟฟ้า (ISIC 2930) -อิเล็กทรอนิกส์ (ISIC 32)	3.94	-4.45	-16.19	-6.26	ชะลอตัว	-5.89 -7.01	9.47 12.23	27.30 19.60	5.16 1.17	-	-	-	-	-	1.00	มีโอกาสเกิดวิกฤตการจ้างงาน 100 %	- ดัชนีชี้ภาวะเศรษฐกิจประเทศญี่ปุ่นชะลอตัว
2. ยานยนต์และชิ้นส่วน (ISIC 3410)	3.66	0.00	13.36	-3.46	ชะลอตัว	-8.63 (รถยนต์ อุปกรณ์และส่วนประกอบ)	-6.77	-4.11	-4.87	-	-	-	-	-	0.00	ไม่มีโอกาสเกิดวิกฤตการจ้างงาน	- ดัชนีชี้ภาวะเศรษฐกิจของประเทศไทยขยายตัว - ราคาน้ำมันชะลอตัว - ปริมาณการจำหน่ายรถยนต์นั่งและรถยนต์พาณิชย์ในประเทศขยายตัว
3. อาหารและอาหารสัตว์ (ISIC 15)	3.91	-0.09	-1.57	-5.20	ชะลอตัว	3.56 (อาหารทะเลกระป๋องและแปรรูป)	-2.03	-0.46	-1.60	-	-	-	-	-	0.00	ไม่มีโอกาสเกิดวิกฤตการจ้างงาน	- ดัชนีราคาผู้บริโภคด้านอาหารขยายตัว - ดัชนีอุปโภคบริโภคภาคเอกชนขยายตัว
4. สิ่งทอ -สิ่งทอ (ISIC 17) -ด้ายฝ้าย (ISIC 1711)	-14.8	-16.00	-16.80	-13.10	ชะลอตัว	-12.62 -13.47	-2.80 -2.18	-6.09 -5.89	-3.85 -3.52	-	-	-	-	-	1.00	มีโอกาสเกิดวิกฤตการจ้างงาน 100 %	- มูลค่าการส่งออกสิ่งทอชะลอตัว



ประเภท อุตสาหกรรม	ปัจจัยชี้วัด														ค่าพยากรณ์ ระบบเดือน ภัยด้าน แรงงาน ราย อุตสาหกรรม	คาดการณ์ แนวโน้มภาวะ การจ้างงาน ราย อุตสาหกรรม	ปัจจัยชี้้นำ	
	อัตราการเปลี่ยนแปลง (%YoY)																	
	ลูกจ้างเอกชนในอุตสาหกรรม					มูลค่าการ ส่งออก ณ เดือน ตุลาคม 2559	ณ เดือนตุลาคม 2559											
	Q4/58	Q1/59	Q2/59	Q3/59	สถานะ ปัจจุบันการ จ้างงาน ลูกจ้าง เอกชน		ดัชนี ผลผลิต	อัตราการ ใช้กำลัง การผลิต	ดัชนี การส่ง สินค้า	ดัชนี ค้าส่ง	อัตราการ ใช้น้ำมัน ดีเซล	ดัชนีความ เชื่อมั่นผู้ ประกอบการ ธุรกิจ ท่องเที่ยว	อัตราการ เข้าพัก โรงแรม	อัตราหนี้ NPL				
ดัชนี ค้าปลีก										อัตราการ ใช้แก๊ส NGV	จำนวนนัก ท่องเที่ยว							
5. เครื่องนุ่งห่ม (ISC18)	2.22	-9.75	5.25	0.00	ทรงตัว	-19.14	-3.25	-12.38	17.21	-	-	-	-	-	0.56	มีโอกาสเกิด วิกฤตการจ้าง งาน 56 %	- ดัชนีราคาผู้ผลิตเส้นใย เส้นด้าย และ สิ่งทอขยายตัวลดลง - ดัชนีชี้นำภาวะเศรษฐกิจของ สหรัฐอเมริกาชะลอตัว	
6. ขายส่ง ขายปลีก -ขายส่ง -ขายปลีก	4.55	0.21	-0.79	6.54	ขยายตัว	-	-	-	-	2.11 (ก.ย. 59)	-	-	-	-	0.00	ไม่มีโอกาสเกิด วิกฤตการจ้าง งาน	- ดัชนีน้ำมันดิบ Brent ใน ตลาดโลกชะลอตัว - ดัชนีอุปโภคบริโภคภาคเอกชน ขยายตัว	
										3.24 (ก.ย. 59)								
7. อุตสาหกรรม แม่พิมพ์	-10.34	2.55	3.05	13.33	ขยายตัว	-40.44 (แม่พิมพ์ หุ่น แบบ หล่อโลหะ)	-	-	-	-	-	-	-	-	0.56	มีโอกาสเกิด วิกฤตการจ้าง งาน 56 %	- ดัชนีผลผลิตภาคอุตสาหกรรม ชะลอตัว	
8. อุตสาหกรรม ก่อสร้าง -การผลิตปูนซีเมนต์ ปูนขาว และปูน ปลาสเตอร์ (ISIC 2694) -เหล็กและเหล็กกล้า (ISIC 2710)	-5.22	5.82	1.06	0.91	ขยายตัว	-29.79	1.74	2.04	-2.24	-	-	-	-	-	0.00	ไม่มีโอกาสเกิด วิกฤตการจ้าง งาน	- ดัชนีชี้นำภาวะเศรษฐกิจของไทย ขยายตัว - ดัชนีการลงทุนภาคเอกชน ขยายตัว - GDP ก่อสร้าง ขยายตัว	
						30.23												7.02



ประเภท อุตสาหกรรม	ปัจจัยชี้วัด														ค่าพยากรณ์ระบบ เดือนกึ่งด้าน แรงงานราย อุตสาหกรรม	คาดการณ์ แนวโน้ม ภาวะ การจ้างงาน ราย อุตสาหกรรม	ปัจจัยชี้วัด	
	อัตราการเปลี่ยนแปลง (%YoY)																	
	ลูกจ้างเอกชนในอุตสาหกรรม					มูลค่าการ ส่งออก ณ เดือน ตุลาคม 2559	ณ เดือนตุลาคม 2559											
	Q4/58	Q1/59	Q2/59	Q3/59	สถานะ ปัจจุบันการ จ้างงาน ลูกจ้าง เอกชน		ดัชนี ผลผลิต	อัตราการ ใช้กำลัง การผลิต	ดัชนี การส่ง สินค้า	ดัชนี ค้าส่ง	อัตราการใช้ น้ำมัน ดีเซล	ดัชนีความ เชื่อมั่นผู้ ประกอบการ ธุรกิจ ท่องเที่ยว	อัตรา การเข้า พัก โรงแรม	อัตราหนี้ NPL				
ดัชนี ค้าปลีก															อัตราการใช้ ก๊าซ NGV	จำนวน นักท่องเที่ยว		
9. ไม้และเครื่องเรือน -การผลิตไม้และ ผลิตภัณฑ์จากไม้ (ISIC 20) -การผลิตเฟอร์นิเจอร์ ( ISIC 3610)	-23.5	6.52	-1.15	-11.60	ชะลอตัว	-21.45	-33.77	22.09	-21.12	-	-	-	-	-	0.31	มีโอกาสเกิด วิกฤตการ จ้างงาน 31 %	- ดัชนีอุปโภค บริโภคภาคเอกชน ขยายตัว	
10. การเป็นสื่อกลาง ทางการเงิน	-1.67	-2.56	0.00	5.25	ขยายตัว	-	-	-	-	-	-	-	9.14 (Q3/59)	0.47	มีโอกาสเกิด วิกฤตการ จ้างงาน 47 %	- เงินทุนจดทะเบียนนิติบุคคลตั้ง ใหม่ขยายตัว - ค่าใช้จ่ายภาครัฐบาลชะลอตัว		
11. ขนส่ง	-2.69	13.70	6.75	-6.75	ชะลอตัว	-	-	-	-	-	-4.2	-	-	-	0.30	มีโอกาสเกิด วิกฤตการ จ้างงาน 30 %	- ราคาน้ำมันดิบ Brent ใน ตลาดโลกชะลอตัว - ดัชนีการอุปโภคบริโภค ภาคเอกชนขยายตัว	
12. งานด้านสุขภาพ งานสังคมสงเคราะห์ -เครื่องมือแพทย์ และอุปกรณ์ (ISIC 33) -ผลิตภัณฑ์ทางเภสัช กรรม (ISIC 2423)	0.58	10.96	33.82	18.49	ขยายตัว	-0.88	-11.86	-7.04	1.24	-	-	-	-	-	0.98	มีโอกาสเกิด วิกฤตการ จ้างงาน 98 %	- GDP ด้านสุขภาพขยายตัวลดลง - ดัชนีชี้นำภาวะเศรษฐกิจของ ประเทศไทยขยายตัวลดลง	



ประเภท อุตสาหกรรม	ปัจจัยชี้วัด														ค่าพยากรณ์ ระบบเตือนภัย ด้านแรงงานราย อุตสาหกรรม	คาดการณ์ แนวโน้ม ภาวะ การจ้าง งาน ราย อุตสาหกรรม	ปัจจัยชี้ นำ	
	อัตราการเปลี่ยนแปลง (%YoY)																	
	ลูกจ้างเอกชนในอุตสาหกรรม					มูลค่าการ ส่งออก ตุลาคม 2559	ณ เดือนตุลาคม 2559											
	Q4/58	Q1/59	Q2/59	Q3/59	สถานะ ปัจจุบันการ จ้างงาน ลูกจ้าง เอกชน		ดัชนี ผลผลิต	อัตราการใช้กำลัง การผลิต	ดัชนี การส่ง สินค้า	ดัชนี ค่าส่ง	อัตราการใช้ น้ำมัน ดีเซล	ดัชนีความ เชื่อมั่นผู้ ประกอบการ ธุรกิจ ท่องเที่ยว	อัตรา การเข้า พัก โรงแรม	อัตราหนี้ NPL				
ดัชนี ค่าปลีก															อัตราการใช้แก๊ส NGV	จำนวน นักท่องเที่ยว		
13. ท่องเที่ยวและ โรงแรม	1.76	-0.26	12.36	10.00	ขยายตัว	-	-	-	-	-	-	0 (Q3/59)	-	-	0.95	มีโอกาสเกิด วิกฤตการ จ้างงาน 95 %	- ราคาน้ำมันดิบในตลาดโลกชะลอตัว	
												1.23						
14. กัดดาการ	11.85	10.36	5.41	6.80	ขยายตัว	-	-	-	-	-	-	-	-4.97	-	1.00	มีโอกาสเกิด วิกฤตการ จ้างงาน 100%	- อัตราการเข้าพักในโรงแรม ชะลอตัว	

หมายเหตุ

- ดัชนีผลผลิตอุตสาหกรรม สะท้อนปริมาณการผลิต
- อัตราการใช้กำลังการผลิต สะท้อน ภาวะการผลิตและความต้องการของตลาดที่มีต่ออุตสาหกรรมนั้น โดยจะแสดงอัตราส่วนการผลิตที่เกิดขึ้นจริงเมื่อเทียบกับการผลิตสูงสุดเต็มศักยภาพหรือเต็มกำลังการผลิต
- ดัชนีการส่งสินค้า สะท้อน ภาวะการจำหน่ายสินค้าในแต่ละเดือนในตลาดสินค้า ซึ่งบ่งบอระดับการขนส่งสินค้าทั้งในและระหว่างประเทศ



ตารางการวิเคราะห์สัญญาณเตือนภัยจากดัชนีชี้ภาวะเศรษฐกิจของประเทศไทย 13 ตัว

ดัชนีชี้ภาวะเศรษฐกิจการแรงงาน (Composite Signal indicator)	ค่าอ้างอิง	อัตราการเปลี่ยนแปลง (YoY) ณ ตุลาคม 2559	สถานะ
<b>ดัชนีที่มีลักษณะ Negative Shock</b>			
1. การใช้กระแสไฟฟ้า (ล้านกิโลวัตต์/ชม.)	0.00	2.78	ปกติ
2. ดัชนีการลงทุนภาคเอกชน	-12.51	-1.46	ปกติ
3. ดัชนีอุปโภคบริโภคภาคเอกชน	-0.86	2.23	ปกติ
4. มูลค่าการจำหน่ายรถยนต์ (คัน)	-26.95	-10.71	ปกติ
5. มูลค่าการจำหน่ายรถจักรยานยนต์ (คัน)	-33.41	6.47	ปกติ
6. มูลค่าการส่งออก	-8.83	-3.60	ปกติ
7. พื้นที่รับอนุญาตก่อสร้างในเขตเทศบาล (พันตารางเมตร)	-45.61	-8.41	ปกติ
8. ดัชนีชี้ภาวะเศรษฐกิจของประเทศไทย	-1.42	1.53	ปกติ
9. ดัชนีราคาตลาดหลักทรัพย์	-45.27	7.22	ปกติ
10. ดัชนีความเชื่อมั่นทางธุรกิจ	-8.80	-1.99	ปกติ
11. อัตราการใช้กำลังการผลิต	-10.46	2.99	ปกติ
12. ดัชนีผลผลิตภาคอุตสาหกรรม (ปรับฤดูกาล)	-4.72	0.61	ปกติ
<b>ดัชนีที่มีลักษณะ Positive Shock</b>			
13. ราคาน้ำมันดิบ Brent ในตลาดโลก (ดอลลาร์สหรัฐ/บาร์เรล)	57.62	2.25	ปกติ

\* **หมายเหตุ**

**ดัชนีที่มีลักษณะ Negative Shock** คือ ดัชนีที่มีการเปลี่ยนแปลงลดลงเกินกว่าค่าอ้างอิง จะส่งสัญญาณการจ้างงานอาจเกิดภาวะวิกฤตในช่วง 12 เดือน

**ดัชนีที่มีลักษณะ Positive Shock** คือ ดัชนีที่มีการเปลี่ยนแปลงเพิ่มขึ้นเกินกว่าค่าอ้างอิง จะส่งสัญญาณการจ้างงานอาจเกิดภาวะวิกฤตในช่วง 12 เดือน



Template ด้านเศรษฐกิจแรงงาน กระทรวงแรงงาน ประจำเดือนพฤศจิกายน 2559

ตัวชี้วัดทางเศรษฐกิจที่สำคัญ	เดือนล่าสุด (พ.ย.59)	เดือนก่อนหน้า (ต.ค.59)	เดือนล่าสุดของ ปีก่อนหน้า (พ.ย.58)	ต้นไตรมาสปัจจุบัน เดือนล่าสุดปี 59 (พ.ย.59)	ต้นไตรมาสปัจจุบัน เดือนล่าสุดปี 58 (พ.ย.58)
1. ผู้มีงานทำ					
1.1 ภาคเกษตร (สำรวจ LFS)	12,410,170	11,214,000	12,853,800	12,410,170	12,853,800
(%YoY)	-3.45	-16.45	-2.25	-3.45	-2.25
1.2 นอกภาคเกษตร (แรงงานที่มีนายจ้าง ม.33)	10,477,172	10,439,864	10,363,495	10,477,172	10,363,495
(%YoY)	1.10	1.69	3.78	1.10	3.78
2. จำนวนผู้ว่างงานจากทะเบียน ประกันสังคม (SSO)		147,542	123,238		123,238
(%YoY)		16.27	21.35		21.35
3.จำนวนผู้ว่างงานจากการสำรวจ (NSO)	378,300	450,000	346,050	378,300	346,050
(%YoY)	9.32	36.97	19.95	9.32	19.95
4.อัตราการว่างงาน : สสช	1.0	1.2	0.9	1.0	0.9
ตัวชี้วัดทางเศรษฐกิจที่สำคัญ	เดือนล่าสุด (ต.ค.59)	เดือนก่อนหน้า (ก.ย.59)	เดือนล่าสุดของ ปีก่อนหน้า (ต.ค.58)	ต้นไตรมาสปัจจุบัน เดือนล่าสุดปี 59 (ต.ค.59)	ต้นไตรมาสปัจจุบัน เดือนล่าสุดปี 58 (ต.ค.58)
5. โอกาสในการทำงาน					
5.1 ผู้สมัครงานใหม่	7,077	10,364	36,269	7,077	36,269
(%YoY)	-80.68	-74.20	5.08	-80.68	5.08
5.2 ตำแหน่งงานว่าง	22,648	30,090	31,654	22,648	31,654
(%YoY)	-28.45	-21.55	10.16	-28.45	10.16
5.3 การบรรจุงาน	15,902	26,515	26,758	15,902	26,758
(%YoY)	-40.57	-25.44	12.98	-40.57	12.98

ที่มา : กระทรวงแรงงาน (กรมการจัดหางาน , สำนักงานประกันสังคม) , สำนักงานสถิติแห่งชาติ, ประมวลผลโดยกองเศรษฐกิจการแรงงาน

หมายเหตุ : 1. ผู้มีงานทำ ใช้ข้อมูลจาก 2 แหล่ง ดังนี้

1.1 ผู้มีงานทำภาคการเกษตร คือ ข้อมูลผู้มีงานทำจากการสำรวจภาวะการทำงานของประชากร (NSO)

1.2 ผู้มีงานทำนอกภาคการเกษตร คือข้อมูลผู้ประกันตนในระบบประกันสังคม (มีนายจ้าง) : มาตรา 33 (SSO : MOL)

2. ผู้ว่างงานจากทะเบียน คือ ผู้ขอรับประโยชน์ทดแทนกรณีว่างงานในระบบประกันสังคม ของสำนักงานประกันสังคม (SSO : MOL)

3. ผู้ว่างงานจากการสำรวจภาวะการทำงานของประชากร ของสำนักงานสถิติแห่งชาติ คือ บุคคลที่มีอายุ 15 ปีขึ้นไปและในสัปดาห์แห่งการสำรวจมีลักษณะอย่างหนึ่ง อย่างไม่

ดังต่อไปนี้

3.1 ไม่ได้ทำงานและไม่มีการประจำ แต่ได้ทำงาน สมัครงานหรือรอการบรรจุ ในระหว่าง 30 วัน ก่อนวันสัมภาษณ์

3.2 ไม่ได้ทำงานและไม่มีการประจำ และไม่ได้ทำงานทำในระหว่าง 30 วันก่อนวันสัมภาษณ์ แต่พร้อมที่จะทำงานในสัปดาห์แห่งการสำรวจ

4. อัตราการว่างงาน ใช้ข้อมูลจากการสำรวจภาวะการทำงานของประชากรรายเดือน สำนักงานสถิติแห่งชาติ (NSO)

5. โอกาสในการทำงาน เป็นข้อมูลตลาดแรงงาน ของกรมการจัดหางาน (DOE : MOL)

6. %YOY = อัตราการเปลี่ยนแปลงจากระยะเดียวกันของปีก่อน

=  $\frac{\text{จำนวน ณ ช่วงเวลาปัจจุบัน} - \text{จำนวน ณ ช่วงเวลาเดียวกันของปีก่อน}}{\text{จำนวน ณ ช่วงเวลาเดียวกันของปีก่อน}}$

X 100



## สรุป เกณฑ์วิกฤตตลาดแรงงานในภาพรวมและรายสาขาอุตสาหกรรม

### 1. กรณีวิเคราะห์สัญญาณเตือนภัยการจ้างงาน (Signal Analysis)



การวิเคราะห์สัญญาณเตือนภัยการจ้างงานนั้นจะใช้ข้อมูลของจำนวนผู้ประกันตนของสำนักงานประกันสังคมเป็นตัวแปรอ้างอิง เนื่องจากเป็นข้อมูลที่มีความถี่เป็นรายเดือนและมีการจัดเก็บเป็นระยะเวลาที่ยาวนานเพียงพอต่อการวิเคราะห์สัญญาณเตือนภัยได้ โดยดูตัวแปรเศรษฐกิจ 13 ตัว ที่ส่งสัญญาณเตือนการเกิดวิกฤตการจ้างงาน (1.การใช้กระแสไฟฟ้า 2.อัตราการใช้จ่ายกำลังการผลิต 3.ดัชนีราคาตลาดหลักทรัพย์ 4.มูลค่าการส่งออก 5.ดัชนีการอุปโภคบริโภคภาคเอกชน 6.ราคาน้ำมันดิบ Brent 7.มูลค่าการจำหน่ายรถยนต์ 8.มูลค่าการจำหน่ายรถจักรยานยนต์ 9.พื้นที่รับอนุญาตก่อสร้างในเขตเทศบาล 10.ดัชนีลงทุนภาคเอกชน 11.ดัชนีผลผลิตภาคอุตสาหกรรม 12.ดัชนีชี้ภาวะเศรษฐกิจของประเทศไทย 13.ดัชนีความเชื่อมั่นทางธุรกิจ)

ระดับการเตือนภัยใช้เกณฑ์สี่เป็นตัวบ่งชี้ระดับภัย คือ

1. ระดับอันตราย (สีแดง) ตัวแปรเศรษฐกิจส่งสัญญาณพร้อมกัน 7-13 ตัว
2. ระดับเฝ้าระวัง (สีเหลือง) ตัวแปรเศรษฐกิจส่งสัญญาณพร้อมกัน 6 ตัว
3. ระดับปกติ (สีเขียว) ตัวแปรเศรษฐกิจส่งสัญญาณพร้อมกันไม่เกิน 5 ตัว

2. กรณีวิเคราะห์อัตราการเปลี่ยนแปลงของข้อมูลผู้ประกันตนมาตรา 33 (YOY) เพื่อกำหนดดัชนีภาวะแรงงานว่าจะอยู่ระดับใด โดยใช้เกณฑ์สี่เป็นตัวบ่งชี้ระดับภัย

- 2.1 ระดับอันตราย (สีแดง) คือ เหตุการณ์ที่อัตราการเปลี่ยนแปลงของจำนวนการจ้างงานลดลงจากเดือนเดียวกันของปีก่อนหน้าเกินกว่าร้อยละ 1 ติดต่อกันเป็นเวลานานไม่น้อยกว่า 3 เดือน
- 2.2 ระดับเตือนภัย (สีเหลือง) คือ เหตุการณ์ที่อัตราการเปลี่ยนแปลงของผู้ประกันตนต่ำกว่าร้อยละ 1 จนถึงระดับติดลบไม่เกินร้อยละ 1 ติดต่อกันเป็นเวลา 2 เดือน
- 2.3 ระดับปกติ (สีเขียว) คือ ภาวะที่จำนวนผู้ประกันตนขยายตัวตามปกติ ไม่น้อยกว่าร้อยละ 1 ซึ่งสะท้อนว่าการจ้างงานและจำนวนผู้ประกันตนมีการขยายตัวที่ใกล้เคียงหรือไม่น้อยไปกว่าการขยายตัวของกำลังแรงงานในประเทศ

### 3. กรณีวิเคราะห์โอกาสเกิดวิกฤตในตลาดแรงงานสำหรับแบบจำลอง Multinomial Logistic

ระดับสัญญาณเตือนภัย ใช้เกณฑ์สี่เป็นตัวบ่งชี้ระดับ คือ

- โอกาสเกิดวิกฤต ตั้งแต่ 0 – 40 % = สีเขียว
- โอกาสเกิดวิกฤต ตั้งแต่ 41 – 50 % = สีเหลือง
- โอกาสเกิดวิกฤต ตั้งแต่ 51 – 100 % = สีแดง

#### 3.1 ผลการวิเคราะห์ข้อมูลดัชนีเตือนภัยจากชุดข้อมูลสำนักงานประกันสังคม (SSO ม.33) มีเกณฑ์วิกฤต คือ

3.1.1. โอกาสการเกิดวิกฤตการจ้างงานระยะยาว (12 เดือน) เหตุวิกฤตของการจ้างงานคือการลดลงของการจ้างงานมากกว่าร้อยละ 1 เป็นจำนวน 12 เดือนติดต่อกัน

3.1.2. โอกาสการเกิดวิกฤตการจ้างงานระยะสั้น (3 เดือน) เหตุวิกฤตของการจ้างงานคือการลดลงของการจ้างงานมากกว่าร้อยละ 1 เป็นจำนวน 3 เดือนติดต่อกัน

#### 3.2 ผลการวิเคราะห์ข้อมูลดัชนีเตือนภัยจากชุดข้อมูลสำนักงานสถิติแห่งชาติ (NSO : LFS)

3.2.1. โอกาสการเกิดวิกฤตการจ้างงานภาคเอกชน เหตุวิกฤตของการจ้างงาน คือการลดลงของการจ้างงานมากกว่าร้อยละ 1 ใน 2 ไตรมาสติดกัน

3.2.2. โอกาสการเกิดวิกฤตการว่างงานภาคเอกชน เหตุวิกฤตของการว่างงาน คือ กรณีที่จำนวนคนว่างงานในภาคเอกชนเพิ่มขึ้นเกินกว่า 100,000 คน จากไตรมาสเดียวกันของปีก่อนหน้าจะถือเป็นวิกฤต



3.2.3. โอกาสการเกิดวิกฤตการจ้างงานรายสาขา เหตุการณ์ที่อัตราการเปลี่ยนแปลงของการจ้างงานสาขาใด ๆ ของไตรมาสหนึ่งๆ เทียบกับไตรมาสเดียวกันของปีก่อนหน้าลดลงมากกว่าร้อยละ 1 เป็นระยะเวลา 2 ไตรมาสติดต่อกัน

### 3.3 ผลการวิเคราะห์ข้อมูลดัชนีเตือนภัยจากข้อมูลกระทรวงแรงงาน (MOL : DOL และ DOE)

#### 3.3.1 โอกาสการเกิดวิกฤตการเลิกจ้างจากข้อมูลของกรมสวัสดิการและคุ้มครองแรงงาน (DOL-รายเดือน)

(1) โอกาสการเกิดวิกฤตการเลิกจ้างระยะยาว (12 เดือน) เหตุวิกฤตของการเลิกจ้าง คือ กรณีที่จำนวนผู้ถูกเลิกจ้างในภาคเอกชนเพิ่มขึ้นเกินกว่า 2,000 คน จากเดือนเดียวกันของปีก่อนหน้าจะถือเป็นวิกฤต

(2) โอกาสการเกิดวิกฤตการเลิกจ้างระยะสั้น (3 เดือน) เหตุวิกฤตของการเลิกจ้าง คือ กรณีที่จำนวนผู้ถูกเลิกจ้างในภาคเอกชนเพิ่มขึ้นเกินกว่า 2,000 คน จากเดือนเดียวกันของปีก่อนหน้าจะถือเป็นวิกฤต

#### 3.3.2 โอกาสการเกิดวิกฤตการเลิกจ้างจากข้อมูลของกรมการจัดหางาน (DOE-รายเดือน)

(1) โอกาสการเกิดวิกฤตการเลิกจ้างระยะยาว (12 เดือน) เหตุวิกฤตของการเลิกจ้าง คือ กรณีที่จำนวนผู้ถูกเลิกจ้างในภาคเอกชนเพิ่มขึ้นเกินกว่า 2,000 คน จากเดือนเดียวกันของปีก่อนหน้าจะถือเป็นวิกฤต

(2) โอกาสการเกิดวิกฤตการเลิกจ้างระยะสั้น (3 เดือน) เหตุวิกฤตของการเลิกจ้าง คือ กรณีที่จำนวนผู้ถูกเลิกจ้างในภาคเอกชนเพิ่มขึ้นเกินกว่า 2,000 คน จากเดือนเดียวกันของปีก่อนหน้าจะถือเป็นวิกฤต



**ตารางบทวิเคราะห์ที่เกี่ยวข้องกับดัชนีชี้นำเศรษฐกิจการแรงงาน**

ชื่อบทวิเคราะห์	แหล่งข้อมูล/เว็บไซต์	ประเภทการเผยแพร่		วันที่เผยแพร่	หมายเหตุ
		รายเดือน	รายไตรมาส		
1.ภาวะเศรษฐกิจอุตสาหกรรมประจำเดือนตุลาคม 2559	สนง.เศรษฐกิจอุตสาหกรรม กระทรวงอุตสาหกรรม <a href="http://www.oie.go.th">www.oie.go.th</a>	✓		30 พ.ย.59	แสดงข้อมูลการวิเคราะห์ดัชนีผลผลิตภาคอุตสาหกรรมตุลาคม 2559
2. รายงานภาวะเศรษฐกิจอุตสาหกรรมไตรมาส 3/2559	สนง.เศรษฐกิจอุตสาหกรรม กระทรวงอุตสาหกรรม <a href="http://www.oie.go.th">www.oie.go.th</a>		✓	พ.ย. 2559	แสดงข้อมูลสรุปสถานการณ์ของอุตสาหกรรมการผลิตในประเทศไทยไตรมาส 3 ปี 2559
3.รายงานเศรษฐกิจและการเงินเดือนตุลาคม 2559	ธนาคารแห่งประเทศไทย <a href="http://www.bot.or.th">www.bot.or.th</a>	✓		ธ.ค. 2559	แสดงข้อมูลการวิเคราะห์ดัชนีชี้นำเศรษฐกิจมหภาคและการเงินเดือนตุลาคม 2559
4.สรุปผลการสำรวจภาวะการทำงานของประชากรเดือนพฤศจิกายน 2559	สนง.สถิติแห่งชาติ <a href="http://www.nso.go.th">www.nso.go.th</a>	✓		ธ.ค. 2559	แสดงข้อมูลการวิเคราะห์ผลการสำรวจภาวะการทำงานของประชากรพฤศจิกายน 2559
5. ข้อมูลจำนวนผู้มีงานทำที่เป็นลูกจ้างภาคเอกชนจำแนกตามอุตสาหกรรม จากข้อมูลการสำรวจภาวะการทำงานของประชากรไตรมาสที่ 3 ปี 2559	สนง.สถิติแห่งชาติ <a href="http://www.nso.go.th">www.nso.go.th</a>		✓	ต.ค. 2559	แสดงข้อมูลจำนวนผู้มีงานทำจำแนกอุตสาหกรรม ไตรมาสที่ 3 ปี 2559
6. Economic Outlook ภาวะเศรษฐกิจไทยไตรมาสที่ 3 ปี 2559 และแนวโน้มปี 2559	สนง.คณะกรรมการพัฒนาการเศรษฐกิจและสังคมแห่งชาติ <a href="http://www.nesdb.go.th">www.nesdb.go.th</a>		✓	21 พ.ย. 2559	แสดงข้อมูลการวิเคราะห์เศรษฐกิจมหภาคไตรมาสที่ 3/2559
7. Social Situation and Outlook ภาวะสังคมไทย ไตรมาส 3 ปี 2559	สนง.คณะกรรมการพัฒนาการเศรษฐกิจและสังคมแห่งชาติ <a href="http://social.nesdb.go.th">http://social.nesdb.go.th</a>		✓	2 ธ.ค. 2559	แสดงภาวะสังคมไทยไตรมาสที่ 3/2559
8. รายงานภาวะเศรษฐกิจ (Macro Weekly Review)	สำนักงานเศรษฐกิจการคลัง <a href="http://www.fpo.go.th">www.fpo.go.th</a>	-	-	25-28 ต.ค. 2559	แสดงข้อมูลภาวะเศรษฐกิจของกลุ่มประเทศยุโรป สหรัฐอเมริกา และญี่ปุ่น
9.รายงานภาวะเศรษฐกิจ (Macro Weekly Review)	สำนักงานเศรษฐกิจการคลัง <a href="http://www.fpo.go.th">www.fpo.go.th</a>	-	-	30 ต.ค. - 4 พ.ย. 2559	แสดงข้อมูลภาวะเศรษฐกิจของกลุ่มประเทศยุโรป สหรัฐอเมริกา ญี่ปุ่น จีน อินโดนีเซีย และอินเดีย
10. รายงานภาวะเศรษฐกิจ (Macro Weekly Review)	สำนักงานเศรษฐกิจการคลัง <a href="http://www.fpo.go.th">www.fpo.go.th</a>	-	-	14-18 พ.ย. 2559	แสดงข้อมูลภาวะเศรษฐกิจของประเทศสหรัฐอเมริกา จีน ญี่ปุ่น อินโดนีเซีย และอินเดีย
11. รายงานดัชนีความเชื่อมั่นทางธุรกิจ (Business Sentiment Index) ตุลาคม 2559	ธนาคารแห่งประเทศไทย ทีมวิเคราะห์สันทะธุรกิจ สำนักนโยบายเศรษฐกิจการเงิน สายนโยบายการเงิน	✓		พ.ย. 2559	แสดงข้อมูลผลการสำรวจความเชื่อมั่นทางธุรกิจจากกลุ่มตัวอย่างธุรกิจขนาดกลางและขนาดใหญ่ 612 ราย เป็นรายเดือน

