



# รายงานการเตือนภัยด้านแรงงาน เดือนมิถุนายน 2559



## สรุปรายงานสถานการณ์และแนวโน้มด้านแรงงาน ณ เดือนกรกฎาคม 2559

### ภาวะการจ้างงานในตลาดแรงงาน

- การจ้างงานลูกจ้างในระบบประกันสังคมเดือนกรกฎาคม 2559 มีจำนวน 10,389,934 คน มีอัตราการขยายตัวอยู่ที่ร้อยละ 2.10 (YoY) ซึ่งลดลงเมื่อเทียบกับเดือนที่ผ่านมา (มิถุนายน 2559 อยู่ที่ร้อยละ 2.55)
- การว่างงาน จากตัวเลขผู้ขอรับประโยชน์ทดแทนกรณีว่างงานในระบบประกันสังคม เดือนกรกฎาคม 2559 มีจำนวน 153,661 คน มีอัตราการขยายตัวอยู่ที่ร้อยละ 13.37 (YoY) ซึ่งเพิ่มขึ้นเล็กน้อยเมื่อเทียบกับเดือนที่ผ่านมา (มิถุนายน 2559 อยู่ที่ร้อยละ 13.13)
- การเลิกจ้าง อัตราการเลิกจ้างลูกจ้างในระบบประกันสังคมมาตรา 33 เดือนกรกฎาคม 2559 ผู้ประกันตนที่สำนักงานประกันสังคมจ่ายประโยชน์ทดแทนกรณีว่างงานจากสาเหตุเลิกจ้าง มีจำนวนทั้งสิ้น 27,777 คน คิดเป็นร้อยละ 0.27 ทรงตัวจากเดือนมิถุนายน 2559 ที่ร้อยละ 0.27

ทั้งนี้ กระทรวงแรงงานได้สั่งการให้ส่วนราชการในพื้นที่ทุกจังหวัดติดตามเฝ้าระวังสถานการณ์ด้านแรงงาน โดยให้มีการรายงานเฝ้าระวังสถานการณ์ด้านแรงงานทุกเดือน โดยในเดือนมิถุนายน 2559 มีจังหวัดที่เฝ้าระวัง 4 จังหวัด คือ จังหวัดปทุมธานี จังหวัดพระนครศรีอยุธยา (เป็นจังหวัดที่ได้มีการเฝ้าระวังอย่างต่อเนื่องตั้งแต่เดือนมกราคม 2559) จังหวัดสมุทรปราการ และจังหวัดชุมพร

### แนวโน้มการจ้างงาน ว่างงาน และการเลิกจ้าง

การจ้างงานในภาพรวมในตลาดแรงงาน ยังอยู่ในภาวะปกติ จากการเฝ้าระวังสถานการณ์จากระบบเตือนภัยด้านแรงงาน โดยใช้ดัชนีชี้นำทางเศรษฐกิจในรูปแบบดัชนีผสม 13 ตัว ส่งสัญญาณชี้ว่าตลาดแรงงานด้านการจ้างงานในสภาพปกติอยู่ในเกณฑ์สีเขียว โดยมีดัชนีที่ส่งสัญญาณเตือนการจ้างงาน 1 ตัว คือ การใช้กระแสไฟฟ้า ชะลอตัวอยู่ที่ -0.27% (ถ้าไม่เกิน 5 ตัวจะแสดงภาวะปกติ)

### ปัจจัยที่สนับสนุน

- การฟื้นตัวของเศรษฐกิจไทย เป็นไปอย่างต่อเนื่อง เกิดจากปัจจัยบวกดังนี้
1. เสถียรภาพทางการเมืองและผลการลงประชามติรับร่างรัฐธรรมนูญ
  2. มาตรการกระตุ้นเศรษฐกิจและการลงทุนของภาครัฐที่ขยายตัวในระดับสูงมีผลต่อการบริโภค การลงทุนภาคเอกชน ทำให้เกิดการจ้างงาน และเพิ่มศักยภาพในการประกอบอาชีพและเพิ่มรายได้ให้แก่ประชาชน ดังนี้
    - โครงการเพิ่มความเข้มแข็งของเศรษฐกิจฐานรากตามแนวทางประชารัฐ โดยการสนับสนุนเงินทุนให้แก่กองทุนหมู่บ้านและชุมชนเมืองจำนวน 79,556 กองทุน กองทุนละไม่เกิน 500,000 บาท ภายในวงเงิน 35,000 ล้านบาท เพื่อใช้ในการลงทุนด้านโครงสร้างพื้นฐานในชุมชน และเพื่อเพิ่มศักยภาพในการประกอบอาชีพและความเป็นอยู่ของชุมชนให้ดีขึ้น
    - มาตรการการคลังโครงการยกระดับศักยภาพหมู่บ้านเพื่อขับเคลื่อนเศรษฐกิจฐานรากตามแนวทางประชารัฐ โดยจัดสรรเงินให้หมู่บ้านละไม่เกิน 200,000 บาท วงเงินรวม 15,000 ล้านบาท สำหรับใช้ดำเนินโครงการลงทุนด้านโครงสร้างพื้นฐาน หรือการดำเนินกิจกรรมสาธารณประโยชน์ของหมู่บ้านเพื่อพัฒนาและเสริมสร้างความเข้มแข็งแก่ภูมิภาคของประเทศผ่านคณะกรรมการหมู่บ้าน
    - มาตรการการเงินการคลังเพื่อส่งเสริมผู้ประกอบการวิสาหกิจขนาดกลางและขนาดย่อม (SMEs) ในระยะเร่งด่วน โดยมีโครงการสินเชื่อดอกเบี้ยต่ำเพื่อเป็นทุนหมุนเวียนให้แก่ผู้ประกอบการ SMEs (soft Loan SMEs ดอกเบี้ยร้อยละ 4 ระยะเวลา 7 ปี วงเงินสินเชื่อ 150,000 ล้านบาท) และโครงการค้ำประกันสินเชื่อ PGS 5 (ปรับปรุงใหม่) ค้ำประกันร้อยละไม่เกินร้อยละ 30 ต่อพอร์ต วงเงินค้ำประกัน 100,000 ล้านบาท
    - นโยบายการเงินที่ลดอัตราดอกเบี้ยนโยบายลงมาไว้ในระดับต่ำที่ 1.50 ต่อปี ตั้งแต่ 29 เมษายน 2558 และคงอัตราดอกเบี้ยนโยบายจนถึงปัจจุบัน ซึ่งเป็นการผ่อนคลายเพียงพอสอดคล้องและต่อเนื่องเพื่อสนับสนุนการฟื้นตัวของเศรษฐกิจ
    - มาตรการเพิ่มขีดความสามารถภาคเกษตร

3. การเร่งรัดออกใบอนุญาตให้ประกอบการจากกรมโรงงานอุตสาหกรรมในช่วงเดือนเดือนมิถุนายน 2559 มีจำนวน 362 โรงงานการจ้างงาน 9,406 คน อนุญาตให้ขยายกิจการจำนวน 72 โรง จำนวนคนงาน 14,945 คน
4. การลงทุนพัฒนาโครงสร้างพื้นฐานขนาดใหญ่ และการจัดตั้งเขตเศรษฐกิจพิเศษตามแนวชายแดนมีส่วนร่วมในการช่วยกระตุ้นเศรษฐกิจ
5. สถานการณ์ภัยแล้งที่คลี่คลายลง
6. การปรับเพิ่มอันดับการค้ำมนุษย์ของประเทศไทยจาก Tier 3 ขึ้นมาเป็น Tier 2 Watch list

#### **ข้อจำกัด**

- ภาวะเศรษฐกิจโลกและประเทศคู่ค้าที่ชะลอตัว การส่งออกยังมีแนวโน้มหดตัวทำให้สถานประกอบการปรับแผนการผลิตโดยการลดกำลังการผลิต ลดชั่วโมงการทำงาน ลดจำนวนพนักงาน
- ค่าเงินบาทมีแนวโน้มแข็งค่าขึ้นเมื่อเทียบกับดอลลาร์สหรัฐ

#### **แนวโน้มการว่างงาน**

แนวโน้มการว่างงานจากระบบเตือนภัยด้านแรงงาน ซึ่งอาศัยข้อมูลการว่างงานผู้มีงานทำภาคเอกชนของสำนักงานสถิติแห่งชาติ แสดงสถานะปกติ

#### **แนวโน้มการเลิกจ้าง**

แนวโน้มการเลิกจ้าง จากระบบเตือนภัยด้านแรงงาน ซึ่งอาศัยข้อมูลการแจ้งและตรวจพบจากกรมสวัสดิการและคุ้มครองแรงงาน แสดงสถานะเฝ้าระวัง

# สรุปสถานการณ์และแนวโน้มด้านแรงงาน ณ เดือนกรกฎาคม 2559

## ส่วนที่ 1 ภาวะเศรษฐกิจ อุตสาหกรรม และแรงงานไทย

### 1. ภาวะเศรษฐกิจ อุตสาหกรรม และแรงงานไทย

ภาวะอุตสาหกรรมไทยเดือนมิถุนายน 2559 ดัชนีผลผลิตอุตสาหกรรมขยายตัวเมื่อเทียบกับเดือนเดียวกันของปีที่ผ่านมาร้อยละ 0.82 และชะลอตัวร้อยละ 2.46 เมื่อเทียบกับเดือนพฤษภาคม 2559 อุตสาหกรรมที่ส่งผลด้านบวกต่อดัชนีผลผลิตอุตสาหกรรมรวม ได้แก่ รถยนต์ เครื่องปรับอากาศ ชิ้นส่วนอิเล็กทรอนิกส์ สบู่ ผงซักฟอก และเคมีภัณฑ์ที่ใช้ในการทำความสะอาด และรถจักรยานยนต์

ตาราง: ดัชนีอุตสาหกรรมเดือนมิถุนายน 2559 (MOM) และ (YOY) ดังนี้

หัวข้อ	ดัชนีอุตสาหกรรม	
	เดือนมิถุนายน 2559 (MOM)	เดือนมิถุนายน 2559 (YOY)
ดัชนีผลผลิต(มูลค่าเพิ่ม)	108.88 ลดลง ร้อยละ 2.46	108.88 เพิ่มขึ้น ร้อยละ 0.82
อัตราการใช้จ่ายการผลิต	ร้อยละ 66.29	
อุตสาหกรรมสำคัญที่ส่งผล ด้านบวก ต่อดัชนีผลผลิต อุตสาหกรรมรวม	รถยนต์ เสื้อผ้าสำเร็จรูป รถจักรยานยนต์ ชิ้นส่วนอิเล็กทรอนิกส์ เครื่องประดับเพชรพลอย	รถยนต์ เครื่องปรับอากาศ ชิ้นส่วนอิเล็กทรอนิกส์ สบู่ ผงซักฟอกและเคมีภัณฑ์ที่ใช้ในการ ทำความสะอาด รถจักรยานยนต์
อุตสาหกรรมสำคัญที่ส่งผล ด้านลบ ต่อดัชนีผลผลิต อุตสาหกรรมรวม	ผลิตภัณฑ์ยาง เครื่องดื่มที่ไม่มีแอลกอฮอล์ ส่วนประกอบยานยนต์ ผลิตภัณฑ์เหล็ก เยื่อกระดาษและกระดาษ	ผลิตภัณฑ์ยาง เสื้อผ้าสำเร็จรูป อาหารทะเลกระป๋องและแช่แข็ง เครื่องดื่มที่ไม่มีแอลกอฮอล์ ส่วนประกอบยานยนต์

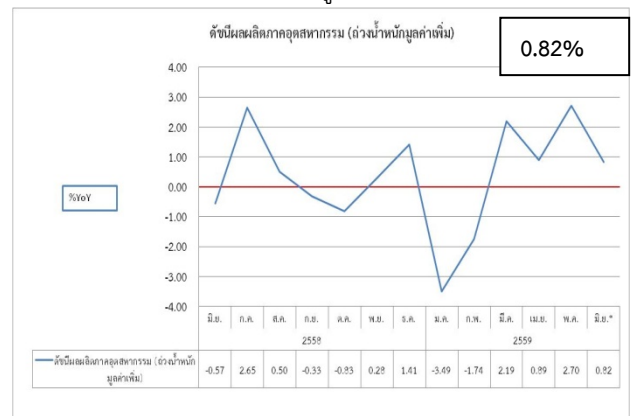
ที่มา: การประชุมคณะกรรมการดัชนีอุตสาหกรรม ครั้งที่ 7/2559 เมื่อวันที่ 28 กรกฎาคม 2559 สำนักงานเศรษฐกิจอุตสาหกรรม  
ประมวลผลโดย กองเศรษฐกิจการแรงงาน สำนักงานปลัดกระทรวงแรงงาน

### ภาวะโรงงาน ณ เดือนมิถุนายน 2559

		จำนวน โรงงาน	จำนวนลูกจ้าง
มีจำนวนโรงงานได้รับอนุญาตให้ประกอบกิจการ		362 แห่ง	9,406 คน
-กทม.และปริมณฑล		110 แห่ง (30.39%)	4,689 คน (49.85%)
-ส่วนภูมิภาค		252 แห่ง (69.61%)	4,717 คน (50.15%)
มีการจ้างงานใน โรงงาน	ขนาด S	333 แห่ง	4,213 คน
	ขนาด M	24 แห่ง	2,313 คน
	ขนาด L	5 แห่ง	2,880 คน
การแจ้งเลิกกิจการของโรงงาน		120 แห่ง	2,177 คน

ที่มา : กรมโรงงานอุตสาหกรรม

### แผนภาพ : อัตราการเปลี่ยนแปลง ดัชนีผลผลิตภาคอุตสาหกรรม (ถ่วงน้ำหนักมูลค่าเพิ่ม)



ที่มา: สำนักเศรษฐกิจอุตสาหกรรม (28 กรกฎาคม 2559)



**ผู้มีงานทำ (ข้อมูลสำนักงานสถิติแห่งชาติ และสำนักงานประกันสังคม)**

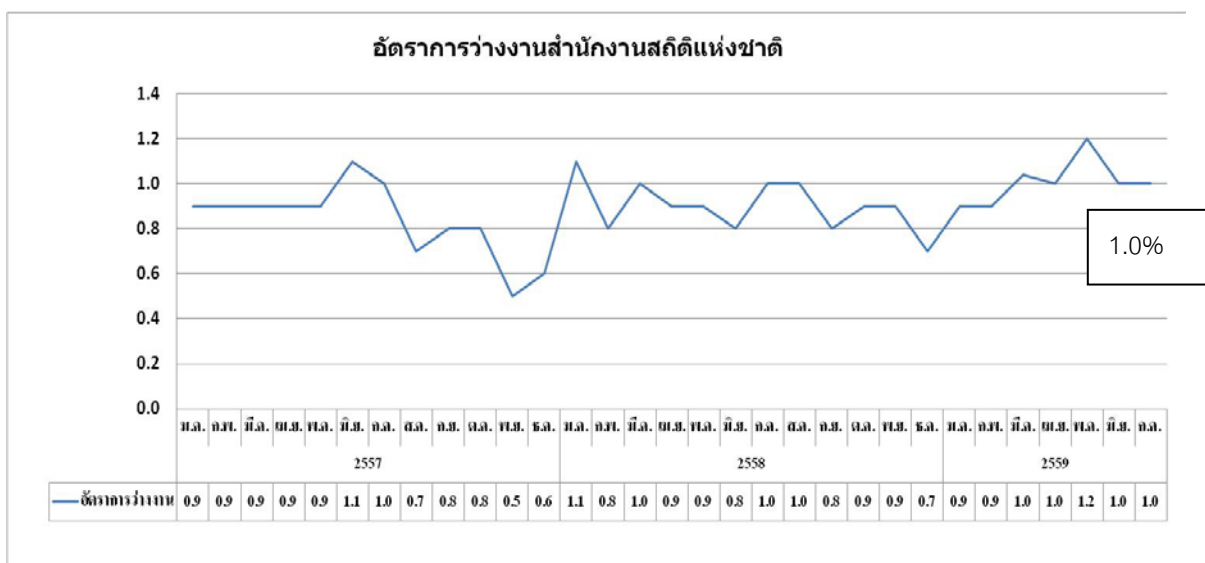
1) ผู้มีงานทำภาคเกษตร (กรกฎาคม 2559)	จำนวน	12,432,980	คน
- YoY (กรกฎาคม 2559 เทียบกับ กรกฎาคม 2558)		2.48	%
2) ผู้มีงานทำภาคเกษตร (มิถุนายน 2559)	จำนวน	12,562,470	คน
- YoY (มิถุนายน 2559 เทียบกับ มิถุนายน 2558)		-1.93	%
3) ผู้มีงานทำนอกภาคเกษตร (กรกฎาคม 2559)	จำนวน	10,389,934	คน
(ลูกจ้างที่มีนายจ้างในระบบประกันสังคมมาตรา 33)			
- YoY (กรกฎาคม 2559 เทียบกับ กรกฎาคม 2558)		2.10	%
4) ผู้มีงานทำนอกภาคเกษตร (มิถุนายน 2559)		10,377,038	คน
- YoY (มิถุนายน 2559 เทียบกับ มิถุนายน 2558)		2.55	%

จากข้อมูล ณ เดือนกรกฎาคม 2559 มีผู้มีงานทำภาคเกษตร จำนวน 12,432,980 คน มีอัตราการขยายตัวอยู่ที่ 2.48% เมื่อเทียบกับเดือนเดียวกันของปีที่แล้ว (กรกฎาคม 2558 จำนวน 12,131,730 คน มีอัตราการชะลอตัวอยู่ที่ -8.17%) แต่หากพิจารณาอัตราการเปลี่ยนแปลง (YoY) ของเดือนกรกฎาคม 2559 เปรียบเทียบกับ (YoY) ของเดือนมิถุนายน 2559 ในเดือนกรกฎาคม 2559 มีอัตราการขยายตัวอยู่ที่ 2.48% ขยายตัวเพิ่มขึ้นจากเดือนมิถุนายน 2559 ซึ่งมีอัตราการชะลอตัวอยู่ที่ -1.93% ผู้มีงานทำนอกภาคเกษตร จำนวน 10,389,934 คน มีอัตราการขยายตัว 2.10% ซึ่งลดลงเล็กน้อยเมื่อเทียบกับเดือนเดียวกันของปีที่ผ่านมา (กรกฎาคม 2558 ซึ่งมีจำนวน 10,176,391 คน ซึ่งมีอัตราการขยายตัวอยู่ที่ 2.89%) แต่หากพิจารณาอัตราการเปลี่ยนแปลง (YoY) ของเดือนกรกฎาคม 2559 เทียบกับ (YoY) เดือนมิถุนายน 2559 ในเดือนกรกฎาคม 2559 มีอัตราการขยายตัวอยู่ที่ 2.10% ลดลงจากเดือนมิถุนายน 2559 ซึ่งอยู่ที่ 2.55%

**ภาวะการว่างงาน (ข้อมูลสำนักงานสถิติแห่งชาติ)**

อัตราการว่างงาน เดือนกรกฎาคม 2559 อยู่ที่ร้อยละ 1.0 อัตราการว่างงานทรงตัวเมื่อเทียบกับเดือนเดียวกันของปีที่แล้ว (กรกฎาคม 2558) ซึ่งมีอัตราการว่างงานร้อยละ 1.0 หากเทียบกับเดือนที่ผ่านมา (มิถุนายน 2559) อัตราการว่างงานทรงตัวอยู่ที่ร้อยละ 1.0 เช่นเดียวกัน

**แผนภาพ : แสดงอัตราการว่างงานรายเดือนของสำนักงานสถิติแห่งชาติ**



ที่มา : สำนักงานสถิติแห่งชาติ



## โอกาสในการทำงาน (กรมการจัดหางาน)

1) ผู้สมัครงานใหม่ (มิถุนายน 2559)	จำนวน	15,491 คน
- YoY (มิถุนายน 2559 เทียบ มิถุนายน 2558)		-70.68 %
2) ตำแหน่งงานว่าง (มิถุนายน 2559)	จำนวน	36,788 คน
- YoY (มิถุนายน 2559 เทียบ มิถุนายน 2558)		-28.31 %
3) การบรรจุงาน (มิถุนายน 2559)	จำนวน	33,546 คน
- YoY (มิถุนายน 2559 เทียบ มิถุนายน 2558)		-26.01 %
4) อัตราการบรรจุงานต่อตำแหน่งงานว่าง (มิถุนายน 2559)		91.19 %
- YoY (มิถุนายน 2559 เทียบ มิถุนายน 2558)		3.21 %
5) อัตราของผู้สมัครงานต่อตำแหน่งงานว่าง (มิถุนายน 2559)		42.11 %
- YoY (มิถุนายน 2559 เทียบ มิถุนายน 2558)		-59.11 %
6) อัตราการบรรจุงานต่อผู้สมัครงาน (มิถุนายน 2559)		216.55 %
- YoY (มิถุนายน 2559 เทียบ มิถุนายน 2558)		152.38 %

จากข้อมูล ณ เดือนมิถุนายน 2559 โอกาสในการทำงานมีผู้สมัครงานใหม่ จำนวน 15,491 คน มีอัตราการชะลอตัวอยู่ที่ -70.68% เมื่อเทียบกับเดือนเดียวกันของปีที่แล้ว (มิถุนายน 2558) ตำแหน่งงานว่าง จำนวน 36,788 คน มีอัตราการชะลอตัวอยู่ที่ -28.31% เมื่อเทียบกับเดือนเดียวกันของปีที่แล้ว (มิถุนายน 2558) มีการบรรจุงาน จำนวน 33,546 คน มีอัตราการชะลอตัวอยู่ที่ -26.01%เมื่อเทียบกับเดือนเดียวกันของปีที่ผ่านมา (มิถุนายน 2558) ส่วนอัตราการบรรจุงานต่อตำแหน่งงานว่าง 91.19% มีอัตราการขยายตัวอยู่ที่ 3.21% เมื่อเทียบกับเดือนเดียวกันของปีที่แล้ว (มิถุนายน 2558) อัตราของผู้สมัครงานต่อตำแหน่งงานว่างอยู่ที่ 42.11% มีอัตราการชะลอตัวอยู่ที่ -59.11% เมื่อเทียบกับเดือนเดียวกันของปีที่แล้ว (มิถุนายน 2558) และอัตราการบรรจุงานต่อผู้สมัครงานอยู่ที่ 216.55% มีอัตราการขยายตัวอยู่ที่ 152.38% เมื่อเทียบกับเดือนเดียวกันของปีที่แล้ว (มิถุนายน 2558)



## 2. สรุปภาวะเศรษฐกิจและแนวโน้ม

ภาวะปัจจุบัน (มิ.ย.59)	แนวโน้ม	ที่มา
<p>เศรษฐกิจไทยในเดือนมิถุนายน 2559 ชะลอลงเล็กน้อยจากเดือนก่อน โดยการใช้จ่ายภาครัฐยังทำได้ดีต่อเนื่องและภาคการท่องเที่ยวยังขยายตัวดีแม้ในเดือนนี้จำนวนนักท่องเที่ยวต่างชาติหลังปรับฤดูกาลแล้วจะลดลงบ้าง แต่เป็นผลจากปัจจัยชั่วคราวด้านการบริโภคภาคเอกชนปรับลดลงเล็กน้อยตามยอดขายยานยนต์ที่เร่งไปมากในเดือนก่อนที่มีการส่งเสริมการขายและการเปิดตัวรถยนต์รุ่นใหม่ สะท้อนกำลังซื้อของครัวเรือนทั้งในและนอกภาคเกษตรที่ยังไม่เข้มแข็งนัก ขณะที่การส่งออกสินค้าที่ไม่รวมทองคำยังซบเซาต่อเนื่องตามเศรษฐกิจคู่ค้าที่ฟื้นตัวช้าและปัญหาเชิงโครงสร้างที่ยังคงมีอยู่ส่งผลให้การผลิตและการลงทุนภาคเอกชนยังทรงตัวอยู่ในระดับต่ำด้านเสถียรภาพเศรษฐกิจอัตราเงินเฟ้อทั่วไปชะลอลงเล็กน้อยตามราคาอาหารสดที่ปรับลดลงเนื่องจากปัญหาภัยแล้งที่คลี่คลาย อัตราการว่างงานทรงตัวจากเดือนก่อนขณะที่ดุลบัญชีเดินสะพัดเกินดุลจากมูลค่าการนำเข้าที่อยู่ในระดับต่ำ</p>	<p>คาดว่าเศรษฐกิจจะยังคงอาศัยแรงขับเคลื่อนหลักจากภาครัฐ ทั้งโครงการสินเชื่อดอกเบี้ยต่ำแก่ SME วงเงิน 30,000 ล้านบาท เพื่อปรับเปลี่ยนเครื่องจักรเพิ่มประสิทธิภาพการผลิตและขยายกิจการมาตรการช่วยเหลือเกษตรกรชาวสวนผลไม้ที่ประสบภัยแล้งในปี 2559 วงเงิน 35,000 ล้านบาท กรอบแนวคิดการพัฒนาโครงการพัฒนาระเบียงเศรษฐกิจภาคตะวันออกให้เป็นเขตเศรษฐกิจชั้นนำของ ASEAN ใน 3 จังหวัด ได้แก่ ชลบุรี ระยองและฉะเชิงเทรา ที่คาดว่าจะใช้งบประมาณราว 3 แสนล้านบาท ทั้งยังมีปัจจัยบวกเพิ่มเติมจากสหรัฐฯ ยกกระดับประเทศไทยจาก Tier 3 ขึ้นมาอยู่ที่ระดับ Tier 2 Watch list ในรายงานการค้ามนุษย์ปี 2559 ซึ่งจะส่งผลดีต่อสินค้าไทย โดยเฉพาะสินค้าในอุตสาหกรรมการค้าประมง กลุ่มอาหารทะเลแช่แข็ง อย่างไรก็ตามการท่องเที่ยวจะยังขยายตัวต่อเนื่อง โดยผู้ประกอบการธุรกิจโรงแรมมีการลงทุนในโรงแรมแบรนด์ระดับล่างมากขึ้นเพื่อรองรับนักท่องเที่ยวจีนที่คาดว่าจะเพิ่มขึ้น</p>	<p>รายการเศรษฐกิจและการเงินเดือนมิถุนายน 2559, ธนาคารแห่งประเทศไทย</p>



## ส่วนที่ 2 ภาวะการจ้างงานในตลาดแรงงาน ณ เดือนมิถุนายน 2559 (ตัวเลขกระทรวงแรงงาน)

ภาวะการจ้างงานในตลาดแรงงาน เดือนกรกฎาคม 2559 การจ้างแรงงานในระบบประกันสังคม มีผู้ประกันตน (มาตรา 33) จำนวน 10,389,934 คน มีอัตราการขยายตัว 2.10% (YoY) เมื่อเทียบกับเดือนกรกฎาคม 2558 ซึ่งมีผู้ประกันตน จำนวน 10,176,391 คน แสดงให้เห็นว่ามีผู้ใช้แรงงานเข้าสู่การทำงานเพิ่มขึ้นถึง 213,543 คน สำหรับการว่างงานจากตัวเลขผู้ขอรับประโยชน์ทดแทนกรณีว่างงานในระบบประกันสังคม มีจำนวน 153,661 คน มีอัตราขยายตัวอยู่ที่ 13.37% เมื่อเทียบกับเดือนเดียวกันของปีก่อน (YoY) และมีอัตราการขยายตัวอยู่ที่ 0.93% (MoM) เมื่อเทียบกับเดือนมิถุนายน 2559 ที่มีจำนวน 152,240 คน อัตราการว่างงาน อยู่ที่ร้อยละ 1.48 ของผู้ประกันตนมาตรา 33 อัตราการเลิกจ้างลูกจ้างในระบบประกันสังคม มาตรา 33 ผู้ประกันตนที่สำนักงานประกันสังคมจ่ายประโยชน์ทดแทนกรณีว่างงานจากสาเหตุเลิกจ้าง มีจำนวนทั้งสิ้น 27,777 คน คิดเป็นร้อยละ 0.27 ทรงตัวจากเดือนมิถุนายน 2559 ที่ร้อยละ 0.27

ภาวะการณ์จ้างงานในตลาดแรงงาน	%MoM		% YoY	
	มิถุนายน 2559	กรกฎาคม 2559	มิถุนายน 2559	กรกฎาคม 2559
ผู้ประกันตนมาตรา 33 (แรงงานที่มีนายจ้าง ม.33)	0.28	0.12	2.55	2.10
จำนวนผู้ว่างงาน ณ ปัจจุบัน (ผู้ขอรับประโยชน์ทดแทนกรณีว่างงาน สปส.)	8.08	0.93	13.13	13.37
	เมษายน	พฤษภาคม 2559	มิถุนายน 2559	กรกฎาคม 2559
อัตราการว่างงาน (ผู้ขอรับประโยชน์ทดแทนกรณีว่างงาน สปส.และ ผู้ประกันตนมาตรา 33 )	1.34	1.36	1.47	1.48
อัตราการเลิกจ้างลูกจ้างในระบบประกันสังคม มาตรา 33 (ผู้ขอรับประโยชน์ทดแทนกรณีว่างงานจากสาเหตุ เลิกจ้าง สปส.และผู้ประกันตนมาตรา 33 )	0.26	0.26	0.27	0.27

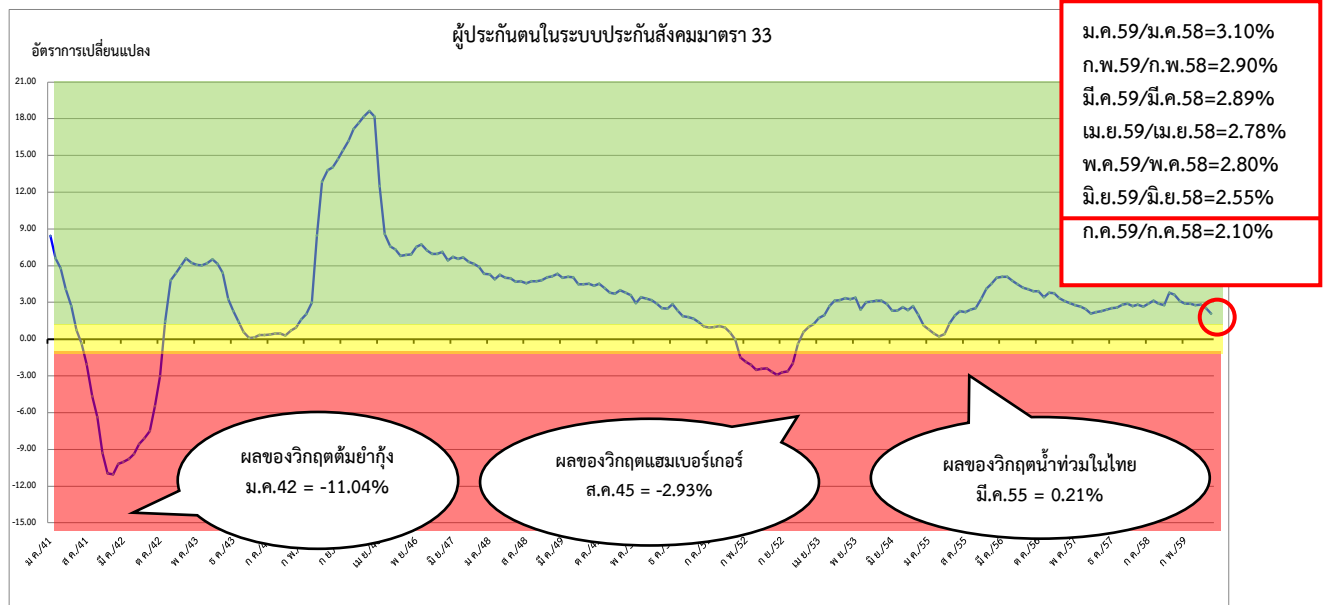
ที่มา : กองเศรษฐกิจการแรงงาน สำนักงานปลัดกระทรวงแรงงาน



## 1.สถานการณ์การจ้างงาน

จากข้อมูล ณ เดือนกรกฎาคม 2559 มีลูกจ้างที่มีนายจ้างในระบบประกันสังคม (ม.33) จำนวน 10,389,934 คน มีอัตราการขยายตัว 2.10% เมื่อเทียบกับเดือนเดียวกันของปีที่ผ่านมา (เดือนกรกฎาคม 2558) ซึ่งมีจำนวน 10,176,391 คน หากพิจารณาอัตราการเปลี่ยนแปลง (YoY) ของเดือนกรกฎาคม 2559 เทียบกับเดือนมิถุนายน 2559 พบว่าในเดือนกรกฎาคม 2559 มีอัตราการขยายตัว (%YoY) อยู่ที่ 2.10% ชะลอตัวจากเดือนมิถุนายน 2559 (%YoY) ซึ่งอยู่ที่ 2.55% สถานการณ์การจ้างงานขยายตัวมากกว่า 1% จึงถือว่าสถานการณ์การจ้างงานอยู่ในภาวะปกติ (ดูแผนภาพที่ 1 และ 2)

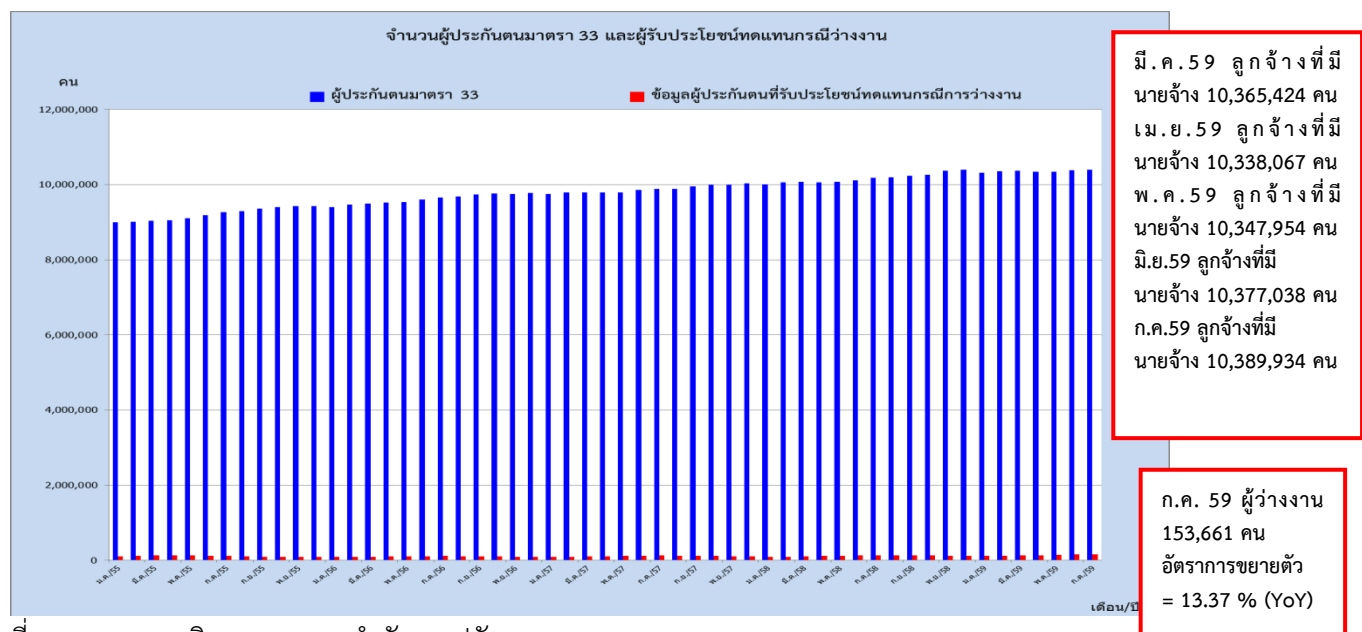
แผนภาพที่ 1: อัตราการเติบโตของจำนวนผู้ประกันตนในระบบประกันสังคม (มาตรา 33 : YoY)



ที่มา : กองเศรษฐกิจการแรงงาน สำนักงานปลัดกระทรวงแรงงาน

เดือน

แผนภาพที่ 2 : จำนวนผู้ประกันตนในระบบประกันสังคม (มาตรา 33) และผู้ขอรับประโยชน์ทดแทนกรณีว่างงาน



ที่มา : กองเศรษฐกิจการแรงงาน สำนักงานปลัดกระทรวงแรงงาน



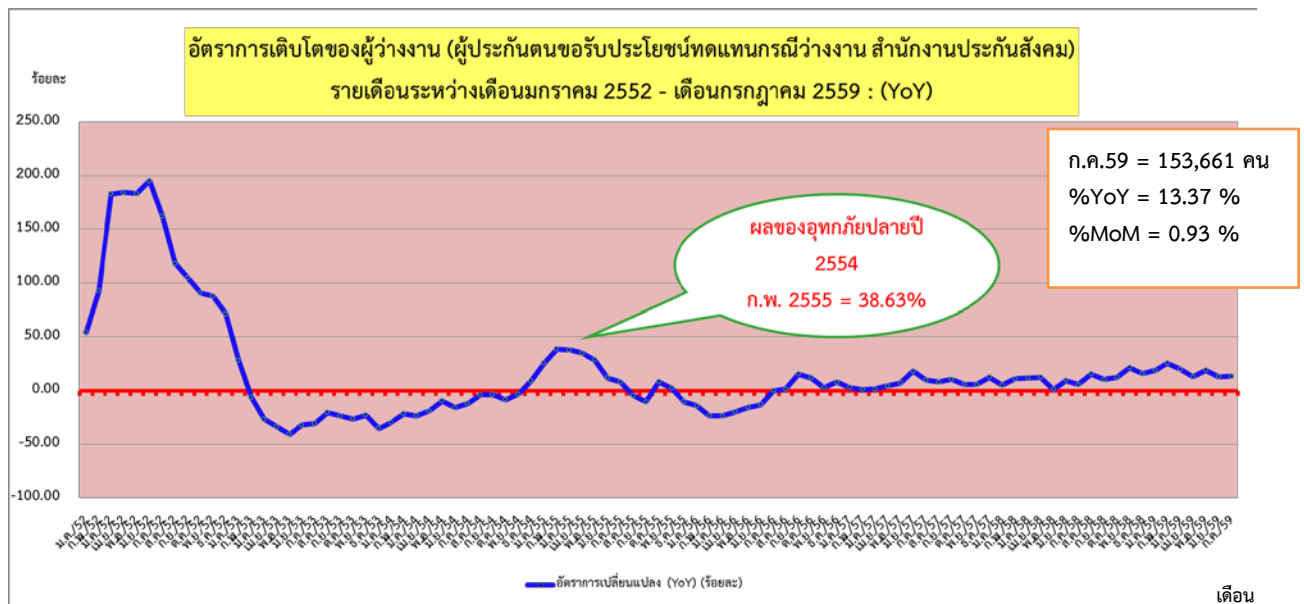
## 2. สถานการณ์การว่างงาน

(ผู้ว่างงาน หมายถึง ผู้ขอรับประโยชน์ทดแทนกรณีว่างงานในระบบประกันสังคม สำนักงานประกันสังคม : SSO)

1) จำนวนผู้ว่างงาน (กรกฎาคม 2559)	จำนวน	153,661 คน
- YoY (กรกฎาคม 2559 เทียบกับ กรกฎาคม 2558)		13.37 %
- MoM (กรกฎาคม 2559 เทียบกับ มิถุนายน 2559)		0.93 %
2) จำนวนผู้ว่างงาน (มิถุนายน 2559)	จำนวน	152,240 คน
- YoY (มิถุนายน 2559 เทียบกับ มิถุนายน 2558)		13.13 %
- MoM (มิถุนายน 2559 เทียบกับ พฤษภาคม 2559)		8.08 %

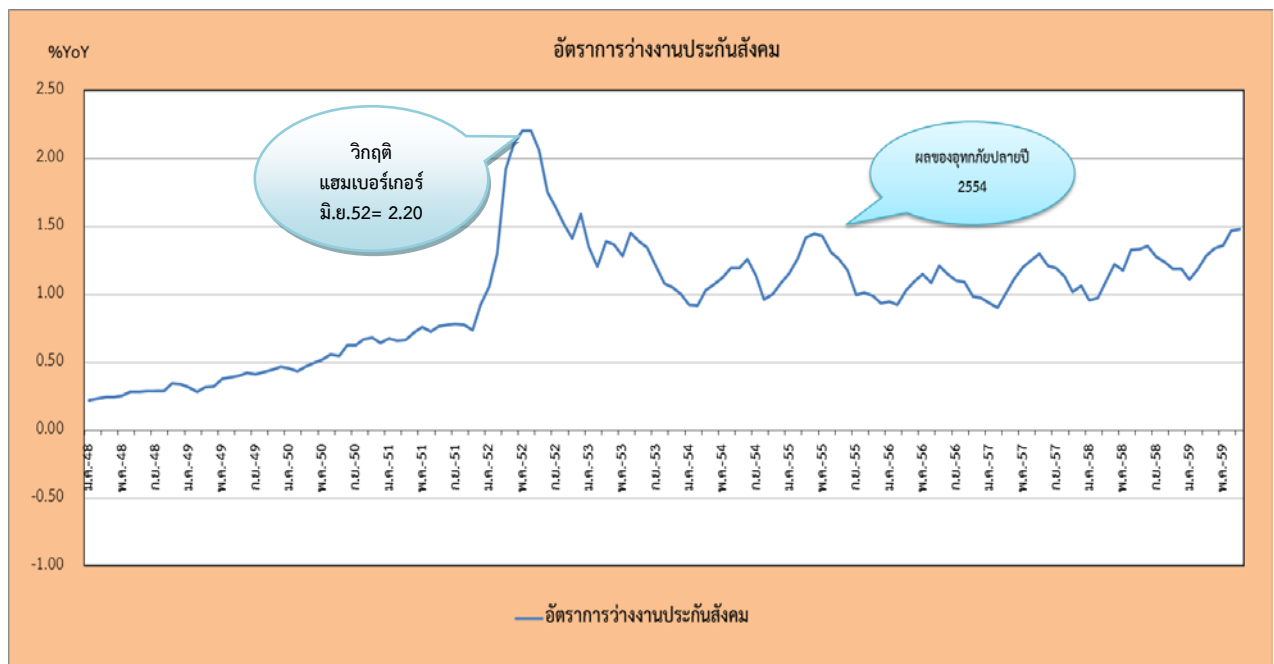
จากข้อมูล ณ เดือนกรกฎาคม 2559 มีผู้ว่างงานจำนวน 153,661 คน มีอัตราการขยายตัว (%YoY) อยู่ที่ 13.37% เมื่อเทียบกับเดือนเดียวกันของปีที่แล้ว (เดือนกรกฎาคม 2558) มีจำนวน 135,543 คน เพิ่มขึ้นจากเดือนมิถุนายน 2559 เทียบกับเดือนมิถุนายน 2558 (%YoY) ซึ่งอยู่ที่ 13.13% และเมื่อเทียบกับเดือนที่ผ่านมา (มิถุนายน 2559) พบว่า อัตราการว่างงานขยายตัวอยู่ที่ 0.93% (MoM) และหากคิดเป็นอัตราการว่างงานจากตัวเลขผู้ขอรับประโยชน์ทดแทนกรณีว่างงานเดือนกรกฎาคม 2559 อยู่ที่ 1.48% โดยอัตราการว่างงานของสำนักงานสถิติแห่งชาติ ซึ่งอยู่ที่ 1.0 (กรกฎาคม 2559) (ดูแผนภาพที่ 3 แผนภาพที่ 4 และตารางที่ 1)

แผนภาพที่ 3: อัตราการเติบโตของจำนวนผู้ขอรับประโยชน์ทดแทนกรณีว่างงานในระบบประกันสังคม



ที่มา : กองเศรษฐกิจการแรงงาน สำนักงานปลัดกระทรวงแรงงาน

แผนภาพที่ 4 : อัตราการว่างงานประกันสังคม จากข้อมูลจำนวนผู้ประกันตนมาตรา 33 และจำนวนผู้ประกันตนขอรับประโยชน์ทดแทนกรณีว่างงาน ของสำนักงานประกันสังคม



ที่มา : กองเศรษฐกิจการแรงงาน สำนักงานปลัดกระทรวงแรงงาน

ตารางที่ 1: อัตราการเปลี่ยนแปลงจำนวนผู้ขอรับประโยชน์ทดแทนกรณีว่างงานในระบบประกันสังคม

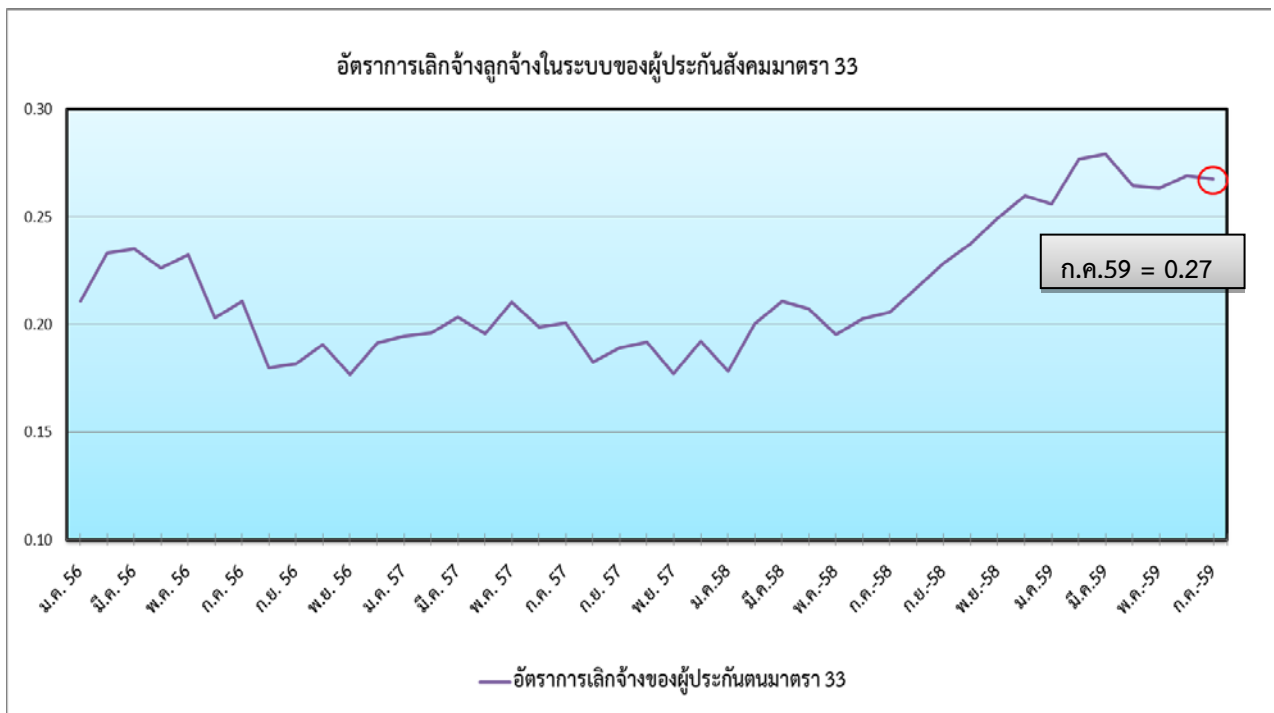
จำนวนและอัตราการเปลี่ยนแปลงของผู้ประกันตนขอรับประโยชน์ทดแทนกรณีว่างงาน รายเดือน ปี2553 - 2559 : YoY														
เดือนปี	2553		2554		2555		2556		2557		2558		2559	
	จำนวน	%YoY	จำนวน	%YoY	จำนวน	%YoY	จำนวน	%YoY	จำนวน	%YoY	จำนวน	%YoY	จำนวน	%YoY
ม.ค.	117,210	28.26	82,514	-29.60	103,680	25.65	88,844	-14.31	91,317	2.78	95,909	5.03	114,150	19.02
ก.พ.	104,793	-6.46	82,228	-21.53	113,991	38.63	87,367	-23.36	88,364	1.14	98,015	10.92	123,087	25.58
มี.ค.	121,794	-26.74	93,097	-23.56	128,235	37.74	97,859	-23.69	99,276	1.45	111,144	11.95	133,247	19.89
เม.ย.	119,755	-33.93	96,872	-19.11	130,717	34.94	104,639	-19.95	109,165	4.33	122,750	12.44	138,276	12.65
พ.ค.	111,780	-40.72	101,017	-9.63	129,834	28.53	109,433	-15.71	117,149	7.05	118,397	1.07	140,854	18.97
มี.ย.	128,071	-32.23	107,481	-16.08	120,265	11.89	104,259	-13.31	123,109	18.08	134,573	9.31	152,240	13.13
ก.ค.	123,083	-30.61	108,259	-12.04	116,966	8.04	116,975	0.01	128,510	9.86	135,543	5.47	153,661	13.37
ส.ค.	119,340	-20.55	114,657	-3.92	109,363	-4.62	110,954	1.45	119,786	7.96	138,189	15.36		
ก.ย.	108,313	-23.72	104,182	-3.81	93,139	-10.60	107,526	15.45	118,580	10.28	130,744	10.26		
ต.ค.	96,181	-26.52	88,019	-8.49	95,377	8.36	106,597	11.76	112,943	5.95	126,891	12.35		
พ.ย.	94,452	-22.85	91,282	-3.36	93,443	2.37	96,225	2.98	101,557	5.54	123,238	21.35		
ธ.ค.	89,965	-35.35	98,142	9.09	88,063	-10.27	95,090	7.98	106,798	12.31	123,536	15.67		

ที่มา : กองเศรษฐกิจการแรงงาน สำนักงานปลัดกระทรวงแรงงาน

### 3.สถานการณ์การเลิกจ้าง

อัตราการเลิกจ้างลูกจ้างในระบบประกันสังคมมาตรา 33 คิดจากจำนวนผู้ประกันตนที่สำนักงานประกันสังคมจ่ายประโยชน์ทดแทนกรณีว่างงานจากสาเหตุเลิกจ้าง ต่อจำนวนผู้ประกันตนมาตรา 33 ผู้ประกันตนที่สำนักงานประกันสังคมจ่ายประโยชน์ทดแทนกรณีว่างงานจากสาเหตุเลิกจ้าง มีจำนวนทั้งสิ้น 27,777 คน คิดเป็นร้อยละ 0.27 ทรงตัวจากเดือนมิถุนายน 2559 ที่ร้อยละ 0.27 ขยายตัวจากปีที่แล้วที่ร้อยละ 0.21 ทั้งนี้กระทรวงแรงงานได้สั่งการให้ส่วนราชการในพื้นที่ทุกจังหวัดติดตามเฝ้าระวังสถานการณ์ด้านแรงงาน โดยให้มีการรายงานเฝ้าระวังสถานการณ์ด้านแรงงานทุกเดือน โดยจับตาแนวโน้มและสัญญาณตัวเลขการเลิกกิจการ การเลิกโรงงานและความเคลื่อนไหวของการจ้างงานของธุรกิจทุกขนาดในพื้นที่จังหวัดอย่างใกล้ชิด พร้อมจัดทำทะเบียนกลุ่มเสี่ยงเพื่อป้องกันปัญหาและสามารถให้คำแนะนำช่วยเหลือแก้ไขได้ทันทั่วถึง ซึ่งในเดือนมิถุนายน 2559 มีจังหวัดที่ต้องเฝ้าระวัง 4 จังหวัด คือจังหวัดปทุมธานี จังหวัดพระนครศรีอยุธยา จังหวัดชุมพร และจังหวัดสมุทรปราการ

แผนภาพที่ 5 : อัตราการเติบโตของจำนวนผู้ขึ้นทะเบียนผู้ประกันตนกรณีว่างงานจากสาเหตุ เลิกจ้าง และลาออกของกรมการจัดหางาน

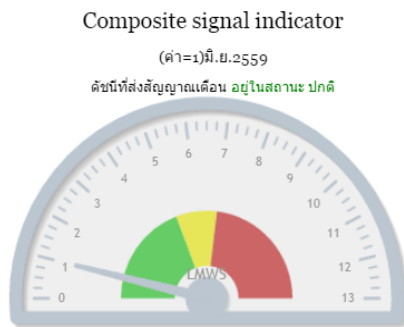


ที่มา : กองเศรษฐกิจการแรงงาน สำนักงานปลัดกระทรวงแรงงาน

### ส่วนที่ 3 การคาดการณ์ด้านแรงงาน ณ เดือนมิถุนายน 2559 (แนวโน้มเดือนมิถุนายน 2559–เดือนพฤษภาคม 2560)

สรุปสถานการณ์การจ้างงานในตลาดแรงงานในภาพรวมอยู่ในภาวะปกติ การจ้างแรงงานในระบบประกันสังคมมาตรา 33 มีอัตราการขยายตัวอยู่ที่ 2.55% ลดลงเล็กน้อยจากเดือนก่อนหน้า มีสัญญาณบ่งชี้จากระบบเตือนภัยว่า แนวโน้มการจ้างงานในอีก 12 เดือนข้างหน้ายังคงสภาพปกติ สำหรับแนวโน้มการว่างงาน ยังคงมีภาวะปกติเช่นเดียวกัน ในส่วนแนวโน้มการเลิกจ้าง อยู่ในสถานะเฝ้าระวัง จากสัญญาณเตือนของระบบเตือนภัยด้านแรงงาน (Labor Early Warning System) ทั้งนี้กระทรวงแรงงานได้สั่งการให้หน่วยงานในสังกัดเฝ้าระวังและติดตามสถานการณ์ด้านแรงงานสัมพันธ์ในระดับพื้นที่ และส่งเสริมความเข้าใจในสถานประกอบการภายใต้ภารกิจการคุ้มครองแรงงานอย่างต่อเนื่อง และการติดตามแนวโน้มการเลิกจ้าง การเปิดโรงงานใหม่ การจดหรือเลิกทะเบียน การค้าในระดับจังหวัดไปพร้อมกัน

#### 3.1 แนวโน้มภาพรวมการจ้างงาน



แนวโน้มการจ้างงานในภาพรวมของตลาดแรงงานในอีก 12 เดือนข้างหน้าตั้งแต่เดือนมิถุนายน 2559 – เดือนพฤษภาคม 2560 อยู่ในภาวะปกติ โดยดัชนีผสมส่งสัญญาณเตือน 1 ตัว คือ การใช้กระแสไฟฟ้า ชะลอตัวอยู่ที่ -0.27% เมื่อเทียบกับเดือนเดียวกันของปีที่ผ่านมา โดยเป็นการปรับลดในส่วนของที่อยู่อาศัย กิจกรรมขนาดกลาง และกิจกรรมเฉพาะอย่าง (ที่มา: การไฟฟ้านครหลวง)

#### แนวโน้มเศรษฐกิจที่มีผลต่อตลาดแรงงาน คาดว่าเศรษฐกิจมีสัญญาณการฟื้นตัวอย่างต่อเนื่อง จากปัจจัยต่างๆดังนี้ ปัจจัยสนับสนุน

- การฟื้นตัวของเศรษฐกิจไทย เป็นไปอย่างต่อเนื่อง เกิดจากปัจจัยบวกดังนี้
1. เสถียรภาพทางการเมืองและผลการลงประชามติรับร่างรัฐธรรมนูญ
  2. มาตรการกระตุ้นเศรษฐกิจและการลงทุนของภาครัฐที่ขยายตัวในระดับสูงมีผลต่อการบริโภค การลงทุนภาคเอกชน ทำให้เกิดการจ้างงาน และเพิ่มศักยภาพในการประกอบอาชีพและเพิ่มรายได้ให้แก่ประชาชน ดังนี้
    - โครงการเพิ่มความเข้มแข็งของเศรษฐกิจฐานรากตามแนวทางประชารัฐ โดยการสนับสนุนเงินทุนให้แก่กองทุนหมู่บ้านและชุมชนเมืองจำนวน 79,556 กองทุน กองทุนละไม่เกิน 500,000 บาท ภายในวงเงิน 35,000 ล้านบาท เพื่อใช้ในการลงทุนด้านโครงสร้างพื้นฐานในชุมชน และเพื่อเพิ่มศักยภาพในการประกอบอาชีพและความเป็นอยู่ของชุมชนให้ดีขึ้น
    - มาตรการการคลังโครงการยกระดับศักยภาพหมู่บ้านเพื่อขับเคลื่อนเศรษฐกิจฐานรากตามแนวทางประชารัฐ โดยจัดสรรเงินให้หมู่บ้านละไม่เกิน 200,000 บาท วงเงินรวม 15,000 ล้านบาท สำหรับใช้ดำเนินโครงการลงทุนด้านโครงสร้างพื้นฐาน หรือการดำเนินกิจกรรมสาธารณประโยชน์ของหมู่บ้านเพื่อพัฒนาและเสริมสร้างความเข้มแข็งแก่ภูมิภาคของประเทศผ่านคณะกรรมการหมู่บ้าน
    - มาตรการการเงินการคลังเพื่อส่งเสริมผู้ประกอบการวิสาหกิจขนาดกลางและขนาดย่อม (SMEs) ในระยะเร่งด่วน โดยมีโครงการสินเชื่อดอกเบี้ยต่ำเพื่อเป็นทุนหมุนเวียนให้แก่ผู้ประกอบการ SMEs (soft Loan SMEs ดอกเบี้ยร้อยละ 4 ระยะเวลา 7 ปี วงเงินสินเชื่อ 150,000 ล้านบาท) และโครงการค้ำประกันสินเชื่อ PGS 5 (ปรับปรุงใหม่) ค้ำประกันร้อยละไม่เกินร้อยละ 30 ต่อพอร์ต วงเงินค้ำประกัน 100,000 ล้านบาท
    - นโยบายการเงินที่ลดอัตราดอกเบี้ยนโยบายลงมาไว้ในระดับต่ำที่ 1.50 ต่อปี ตั้งแต่ 29 เมษายน 2558 และคงอัตราดอกเบี้ยนโยบายจนถึงปัจจุบัน ซึ่งเป็นการผ่อนคลายเพียงพอและต่อเนื่องเพื่อสนับสนุนการฟื้นตัวของเศรษฐกิจ
    - มาตรการเพิ่มขีดความสามารถภาคเกษตร

3. การเร่งรัดออกใบอนุญาตให้ประกอบการจากกรมโรงงานอุตสาหกรรมในช่วงเดือนมิถุนายน 2559 มีจำนวน 362 โรงงานการจ้างงาน 9,406 คน อนุญาตให้ขยายกิจการจำนวน 72 โรง จำนวนคนงาน 14,945 คน
4. การลงทุนพัฒนาโครงสร้างพื้นฐานขนาดใหญ่ และการจัดตั้งเขตเศรษฐกิจพิเศษตามแนวชายแดนมีส่วนในการช่วยกระตุ้นเศรษฐกิจ
5. สถานการณ์ภัยแล้งที่คลี่คลายลง
6. การปรับเพิ่มอันดับการค้ำหนุนของประเทศไทยจาก Tier 3 ขึ้นมาเป็น Tier 2 Watch list

#### **ข้อจำกัด**

1. ภาวะเศรษฐกิจโลกและประเทศคู่ค้าที่ชะลอตัว การส่งออกยังมีแนวโน้มหดตัวทำให้สถานประกอบการปรับแผนการผลิตโดยการลดกำลังการผลิต ลดชั่วโมงการทำงาน ลดจำนวนพนักงาน
2. ค่าเงินบาทมีแนวโน้มแข็งค่าขึ้นเมื่อเทียบกับดอลลาร์สหรัฐ

ตารางจำนวนดัชนีชี้นำเศรษฐกิจการแรงงานที่ส่งสัญญาณเตือนภัยจำแนกรายเดือน

ดัชนีผสมจำนวนทั้งสิ้น 13 ดัชนี	มิถุนายน 2558	กรกฎาคม 2558	สิงหาคม 2558	กันยายน- พฤศจิกายน 2558	ธันวาคม 2558	มกราคม 2559	กุมภาพันธ์- พฤษภาคม 2559	มิถุนายน 2559
จำนวนดัชนีที่ส่งสัญญาณ เตือนภัยการจ้างงาน (ดัชนี)	2 (ดัชนีผลผลิตภาค อุตสาหกรรม (-9.41%), มูลค่าการส่งออก (-9.46%))	2 (ดัชนีผลผลิตภาค อุตสาหกรรม (-5.89%), ดัชนีอุปโภค บริโภค ภาคเอกชน (-1.65%))	2 (ดัชนีผลผลิตภาค อุตสาหกรรม (-7.64%), ดัชนีอุปโภค บริโภค ภาคเอกชน (-1.35%))	0	1 (มูลค่าการส่งออก (-9.30%))	1 (มูลค่าการส่งออก (-9.34%))	0	1 (การใช้ กระแสไฟฟ้า (-0.27%))
สถานะสัญญาณ	ปกติ	ปกติ	ปกติ	ปกติ	ปกติ	ปกติ	ปกติ	ปกติ



### 3.2. แนวโน้มการจ้างงาน การว่างงาน การเลิกจ้าง

การติดตามตัวเลขอัตราการเปลี่ยนแปลงของการจ้างงานในระบบประกันสังคมตามมาตรา 33 เดือนกรกฎาคม 2559 มีอัตราการขยายตัวอยู่ที่ 2.10% ลดลงจากมิถุนายน 2559 ซึ่งมีอัตราขยายตัวอยู่ที่ 2.55% เมื่อเทียบกับเดือนเดียวกันของปีที่แล้ว แนวโน้มการจ้างงานในภาพรวมของตลาดแรงงานอยู่ในระดับปกติ (2.10% > 1%) โดยระบบเตือนภัยแสดงแนวโน้มการจ้างงานในภาวะปกติ ตามข้อมูลข้อ (1) และ (2) ซึ่งสะท้อนว่า สัญญาณปกติ ขณะที่แนวโน้มการว่างงานอยู่ในภาวะปกติเช่นเดียวกัน ตามข้อมูลข้อ (3) และแนวโน้มการเลิกจ้าง อยู่ในสถานเฝ้าระวัง ตามข้อมูลข้อ (4)

#### ตารางประกอบ ภาพรวมแนวโน้ม

รายการ	เดือนมิถุนายน 2559		เดือนกรกฎาคม 2559	
	ค่าความน่าจะเป็น	สถานะ	ค่าความน่าจะเป็น	สถานะ
(1) แนวโน้มการจ้างงานในตลาดแรงงาน จากข้อมูลผู้ประกันตนมาตรา 33 แนวโน้มระยะยาว (12 เดือน)				
	27.28%	ปกติ	0% ↓	ปกติ
(2) แนวโน้มการจ้างงานในตลาดแรงงาน จากข้อมูลของสำนักงานสถิติแห่งชาติ แนวโน้มระยะยาว (12 เดือน)				
	13.47%	ปกติ	26.00%	ปกติ
(3) แนวโน้มการว่างงานในตลาดแรงงาน จากข้อมูลของสำนักงานสถิติแห่งชาติ แนวโน้มระยะยาว (12 เดือน)				
	0.04%	ปกติ	0%	ปกติ
(4) แนวโน้มการเลิกจ้างในตลาดแรงงาน จากข้อมูลกรมสวัสดิการและคุ้มครองแรงงาน แนวโน้มระยะยาว (12 เดือน)				
	41.89%	เฝ้าระวัง	57.56% ↑	เฝ้าระวัง



### 3.3. ทิศทางการจ้างงานรายอุตสาหกรรม (ณ ไตรมาส 2/2559) : ข้อมูลการสำรวจภาวะการทำงานของประชากรที่วราชาอาณาจักร (สำนักงานสถิติแห่งชาติ)

กองเศรษฐกิจการแรงงาน ได้วิเคราะห์การจ้างงานรายอุตสาหกรรม 14 สาขา ที่มีความสำคัญต่อระบบเศรษฐกิจไทย ดังนี้



#### 1. อุตสาหกรรมไฟฟ้าและอิเล็กทรอนิกส์

การจ้างงานในอุตสาหกรรมเครื่องใช้ไฟฟ้า มีจำนวน 497,000 คน ชะลอตัวอยู่ที่ร้อยละ -16.15 เมื่อเทียบกับระยะเดียวกันของปีที่ผ่านมา อุตสาหกรรมอิเล็กทรอนิกส์ ปรับตัวลดลง เนื่องจากการส่งออก HDD และ IC ลดลงจากความต้องการใช้คอมพิวเตอร์/โน้ตบุ๊ก ลดลง แต่อุตสาหกรรมไฟฟ้า การจำหน่ายในประเทศเริ่มฟื้นตัวขึ้น โดยเฉพาะเครื่องใช้ไฟฟ้าทางความเย็น เช่น เครื่องปรับอากาศ และตู้เย็น รวมถึงการส่งออกไปตลาดอาเซียนมีการขยายตัวได้ดี



#### 2. อุตสาหกรรมยานยนต์และชิ้นส่วนยานยนต์

การจ้างงานในอุตสาหกรรมยานยนต์และชิ้นส่วนยานยนต์ มีจำนวน 492,000 คน ขยายตัวร้อยละ 13.36 เมื่อเทียบกับระยะเดียวกันของปีที่ผ่านมา โดยการจ้างงานในอุตสาหกรรมยานยนต์และชิ้นส่วนยานยนต์ยังคงขยายตัว จากการผลิตรถยนต์ที่ขยายตัวเพิ่มขึ้น สอดคล้องกับการบริโภคภาคเอกชน และการใช้จ่ายในหมวดสินค้าคงทนประเภทรถยนต์และรถจักรยานยนต์เริ่มปรับดีขึ้น สัมพันธ์กับสินเชื่อเช่าซื้อรถยนต์ที่ขยายตัว ซึ่งส่วนหนึ่งได้รับแรงสนับสนุนจากการจัดกิจกรรมส่งเสริมการขายเพื่อกระตุ้นยอดขายและเป็นผลจากการเปิดตัวรถยนต์รุ่นใหม่ รวมทั้งการส่งออกรถยนต์มีแนวโน้มขยายตัว จากการส่งออกรถกระบะดัดแปลง (Pickup-based Passenger Vehicle-PPV) โดยตลาดคู่ค้าที่สำคัญได้แก่ ตลาดตะวันออกกลางซึ่งได้รับผลจากฐานต่ำในระยะเดียวกันของปีก่อนที่มีการชะลอคำสั่งซื้อเพื่อรถยนต์รุ่นใหม่ และตลาดออสเตรเลียที่กลับมาส่งออกได้ดีตามยอดขายรถยนต์ที่เพิ่มขึ้น ตลอดจนการส่งออกไปตลาดจีนที่ขยายตัวตามการขยายกำลังการผลิตของผู้ประกอบการบางรายเพื่อรองรับความต้องการของตลาดจีน สำหรับการส่งออกชิ้นส่วนยานยนต์ขยายตัวตามการส่งออกเครื่องยนต์ในเกือบทุกตลาด โดยเฉพาะกลุ่มประเทศอาเซียนรวมถึงการส่งออกไปยังตลาดญี่ปุ่นเริ่มปรับดีขึ้นหลังจากโรงงานผลิตเครื่องยนต์ที่ได้รับผลกระทบจากเหตุการณ์แผ่นดินไหวเริ่มกลับมาผลิตได้





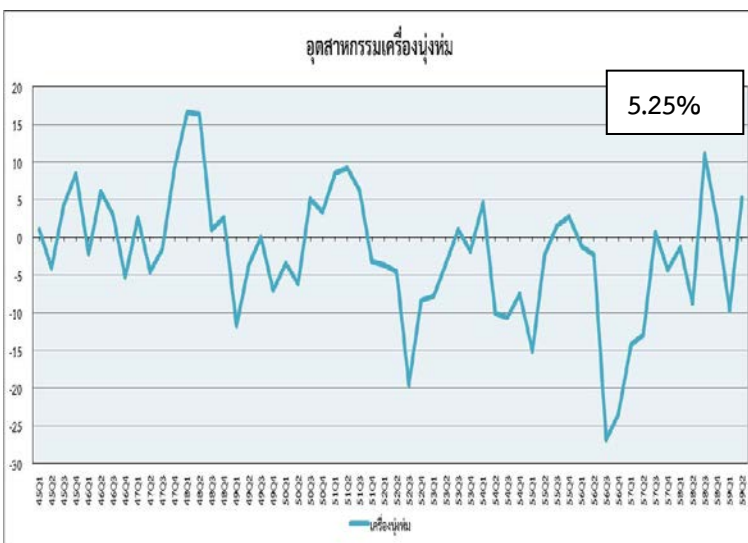
### 3. อุตสาหกรรมอาหารและอาหารสัตว์

การจ้างงานในอุตสาหกรรมอาหารและอาหารสัตว์ มีจำนวนผู้มีงานทำที่เป็นลูกจ้างภาคเอกชน 1,065,000 คน ชะลอตัวร้อยละ -1.57 เมื่อเทียบกับระยะเดียวกันของปีที่ผ่านมา การผลิตและการส่งออกในภาพรวมปรับตัวขึ้นเล็กน้อยแต่ยังมีปัจจัยลบจากการประกาศปรับระดับการค้าจากปัญหาในเรื่องการใช้แรงงานผิดกฎหมาย และการทำประมงผิดกฎหมาย ขาดการรายงานและไร้การควบคุม (IUU Fishing) ของสหภาพยุโรป จึงเป็นปัจจัยสำคัญต่อการส่งออกสินค้าประมงของไทย รวมทั้งอุปสงค์ที่ชะลอตัวลงอย่างต่อเนื่องจากสถานการณ์เศรษฐกิจโลก



### 4. อุตสาหกรรมสิ่งทอ

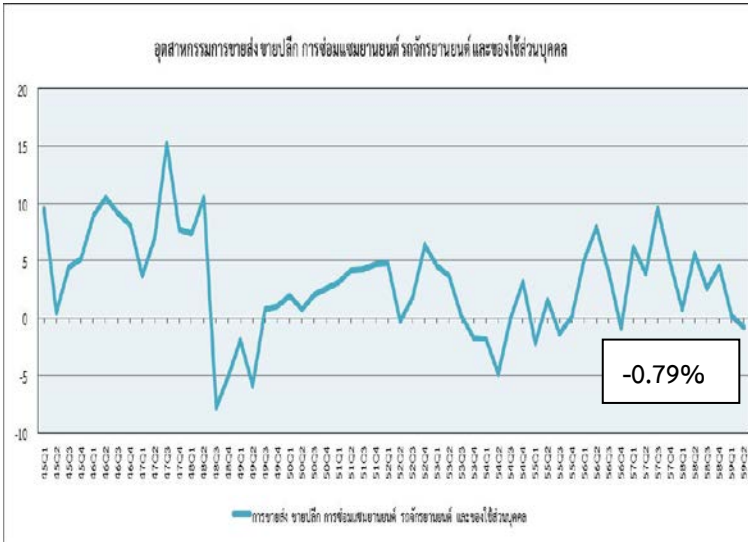
การจ้างงานในอุตสาหกรรมสิ่งทอ มีจำนวน 178,000 คน ชะลอตัวลงร้อยละ -16.80 เมื่อเทียบกับระยะเดียวกันของปีที่ผ่านมา เนื่องจากความผันผวนของภาวะเศรษฐกิจโลก ปัญหาภัยแล้ง การระมัดระวังในการใช้จ่ายของผู้บริโภคภายในประเทศ ต้นทุนประกอบการปรับตัวสูงขึ้น รวมถึงความสามารถในการแข่งขันด้านการส่งออกของประเทศลดลงจากเงินบาทที่แข็งค่าขึ้น เมื่อเทียบกับประเทศในภูมิภาค ซึ่งคาดว่า จะมีผลต่อยอดคำสั่งซื้อสินค้าสิ่งทอและเครื่องนุ่งห่มทั้งภาคการผลิตและการจำหน่าย อย่างไรก็ตาม ประเทศไทยยังเป็นผู้ผลิตเส้นใย และได้เปรียบคู่แข่งในอาเซียนในอุตสาหกรรมต้นน้ำ



### 5. อุตสาหกรรมเครื่องนุ่งห่ม

การจ้างงานในอุตสาหกรรมเครื่องนุ่งห่ม มีจำนวน 361,000 คน ขยายตัวร้อยละ 5.25 เมื่อเทียบกับระยะเดียวกันของปีที่ผ่านมา สำหรับการจ้างงานในอุตสาหกรรมเครื่องนุ่งห่มมีแนวโน้มขยายตัวจากระยะเดียวกันของปีก่อนตามอุปสงค์ภายในประเทศที่เพิ่มขึ้น โดยเฉพาะความต้องการในตลาดสินค้าแฟชั่นในประเทศ รวมทั้งการส่งออกของนักลงทุนไทยที่ขยายฐานการผลิตไปในประเทศเพื่อนบ้านโดยเฉพาะกลุ่ม CLMV และอินโดนีเซีย ตลอดจนการส่งออกเสื้อผ้าสำเร็จรูปที่ผลิตจากขนสัตว์และวัตถุดิบอื่นยังขยายตัวได้ในตลาดคู่ค้าที่สำคัญ





## 6. อุตสาหกรรมขายส่งขายปลีก

การจ้างงานในอุตสาหกรรมการขายส่งขายปลีก มีจำนวน 2,387,000 คน ชะลอตัวร้อยละ -0.79 เมื่อเทียบกับระยะเดียวกันของปีที่ผ่านมา การจ้างงานในอุตสาหกรรมขายส่งขายปลีกมีแนวโน้มชะลอตัว จากดัชนีค่าปลีกที่ชะลอตัว เนื่องจากมียอดขายชะลอตัวในทุกหมวดสินค้า เช่นเดียวกับดัชนีค่าส่งที่พบว่าการชะลอตัวในทุกหมวดสินค้า



## 7. อุตสาหกรรมแม่พิมพ์

การจ้างงานในอุตสาหกรรมแม่พิมพ์ มีจำนวน 203,000 คน ขยายตัวร้อยละ 3.05 เมื่อเทียบกับระยะเดียวกันของปีที่ผ่านมา การจ้างงานในอุตสาหกรรมแม่พิมพ์มีแนวโน้มขยายตัวจากเครื่องใช้ไฟฟ้าที่ขยายตัวจากการผลิตเครื่องปรับอากาศเพื่อรองรับอุปสงค์ที่เพิ่มขึ้นในสภาพอากาศที่ร้อนกว่าปกติ ตลอดจนภาคอสังหาริมทรัพย์ที่ขยายตัวดีในบางประเทศ โดยเฉพาะเวียดนาม รวมทั้งการส่งออกรถยนต์ในตลาดคู่ค้าที่สำคัญมีแนวโน้มขยายตัวจากการส่งออกรถกระบะดัดแปลง (Pickup-based Passenger Vehicle-PPV)



## 8. อุตสาหกรรมก่อสร้าง

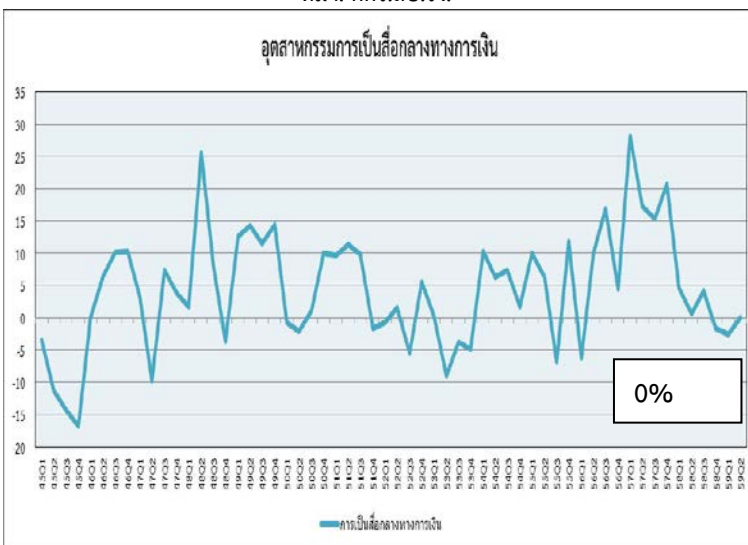
การจ้างงานในอุตสาหกรรมก่อสร้าง มีจำนวน 1,712,000 คน ขยายตัวร้อยละ 1.06 เมื่อเทียบกับระยะเดียวกันของปีที่ผ่านมา การจ้างงานมีแนวโน้มเพิ่มขึ้นเนื่องจากมาตรการกระตุ้นเศรษฐกิจของภาครัฐในส่วนของนโยบายเร่งรัดการดำเนินโครงการก่อสร้างโครงสร้างพื้นฐานขนาดใหญ่





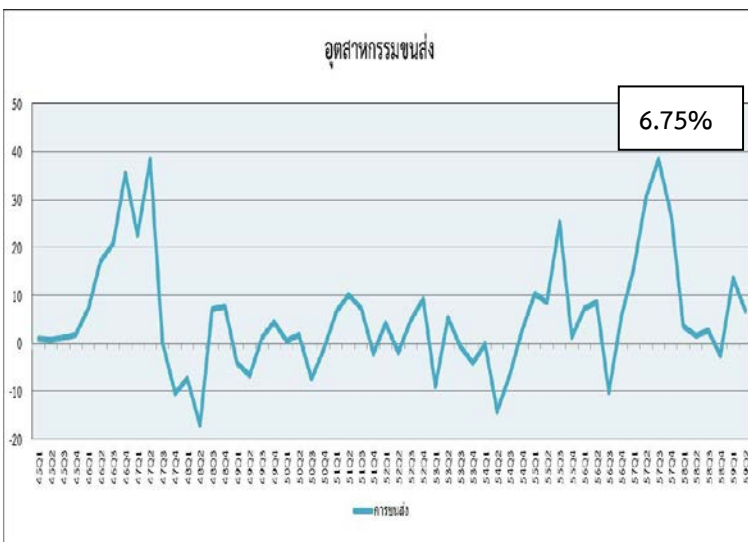
## 9. อุตสาหกรรมไม้และเครื่องเรือน

การจ้างงานในอุตสาหกรรมไม้และเครื่องเรือน มีจำนวน 259,000 คน ชะลอตัวร้อยละ -1.15 เมื่อเทียบกับระยะเดียวกันของปีที่ผ่านมา การจ้างงานมีแนวโน้มชะลอตัว โดยการผลิตและจำหน่ายเครื่องเรือนทำด้วยไม้มีแนวโน้มลดลง จากปัญหาค่าครองชีพและหนี้สินครัวเรือนที่ยังคงอยู่ในระดับสูง



## 10. อุตสาหกรรมการเป็นสื่อกลางทางการเงิน

การจ้างงานในอุตสาหกรรมการเป็นสื่อกลางทางการเงิน มีจำนวน 415,000 คน ทรงตัวเมื่อเทียบกับระยะเดียวกันของปีที่ผ่านมา แนวโน้มหนี้ที่ไม่ก่อให้เกิดรายได้ขยายตัวในอัตราที่ชะลอลงจากไตรมาสก่อน อย่างไรก็ตามสถาบันการเงินยังคงต้องระมัดระวังในการปล่อยสินเชื่อซึ่งกระทบต่อดัชนีการลงทุนภาคเอกชนต่อเนื่องไปยั้งเงินทุนจดทะเบียนนิติบุคคลจัดตั้งใหม่ แต่อย่างไรก็ตามการบริโภคภาคเอกชนปรับตัวดีขึ้น โดยเริ่มเห็นสัญญาณการฟื้นตัวของเกษตรกรจากผลของราคาสินค้าเกษตร โดยภาครัฐมีบทบาทในการกระตุ้นเศรษฐกิจอย่างต่อเนื่อง

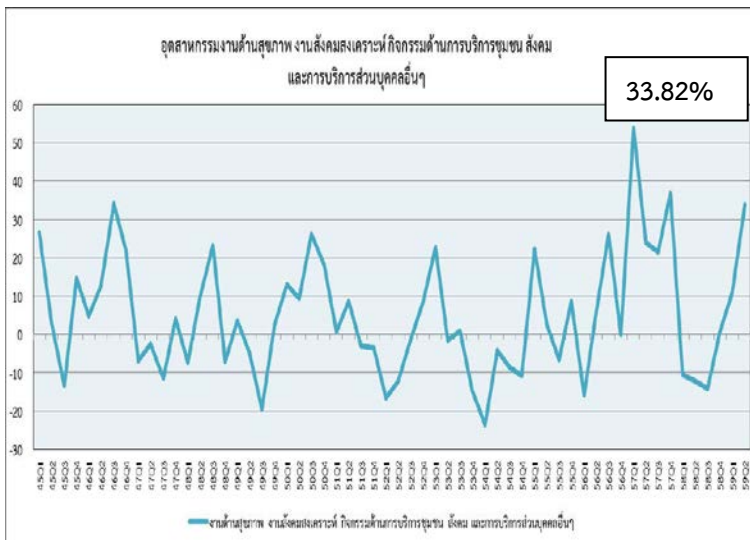


## 11. อุตสาหกรรมขนส่ง

การจ้างงานในอุตสาหกรรมขนส่ง มีจำนวน 569,000 คน ขยายตัวร้อยละ 6.75 เมื่อเทียบกับระยะเดียวกันของปีที่ผ่านมา การจ้างงานในภาคอุตสาหกรรมขนส่งขยายตัวตามการขยายตัวของอุตสาหกรรมการท่องเที่ยวโดยเป็นการฟื้นตัวของนักท่องเที่ยวในเกือบทุกสัญชาติโดยเฉพาะนักท่องเที่ยวรัสเซียและเยอรมัน ขณะที่นักท่องเที่ยวกลุ่มอื่นๆ ขยายตัวดีในเกือบทุกภูมิภาค การขยายเส้นทางการบินระหว่างประเทศของสายการบินต้นทุนต่ำของทั้งสายการบินภายในประเทศและต่างประเทศ ยังเป็นปัจจัยสำคัญที่ช่วยสนับสนุนภาคการท่องเที่ยวของไทยอย่างต่อเนื่อง

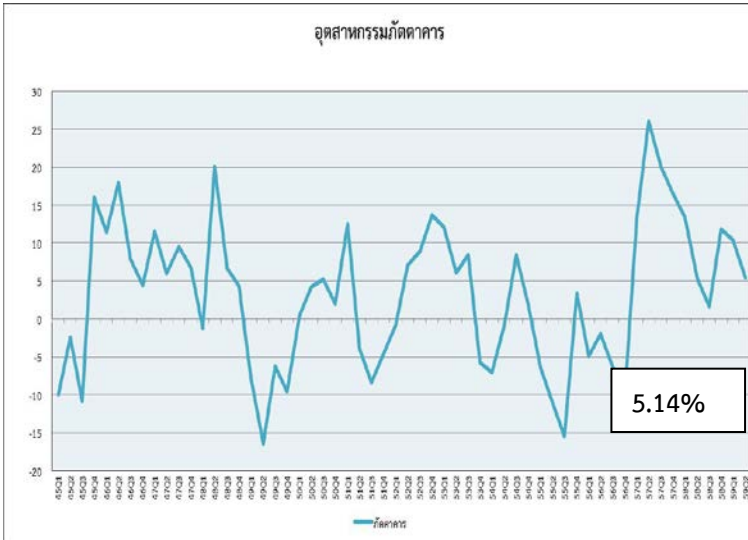


## 12. อุตสาหกรรมงานด้านสุขภาพ สังคมสงเคราะห์ กิจกรรมด้านบริการชุมชน สังคม และบริการส่วนบุคคลอื่น ๆ



การจ้างงานในอุตสาหกรรมงานด้านสุขภาพ สังคมสงเคราะห์ กิจกรรมด้านบริการชุมชน สังคม และการบริการส่วนบุคคลอื่น ๆ มีจำนวน 182,000 คน ขยายตัวร้อยละ 33.82 เมื่อเทียบกับระยะเวลาเดียวกันของปีที่ผ่านมา แนวโน้มการจ้างงานเพิ่มขึ้น ปริมาณการผลิตและจำหน่ายยารักษาหรือป้องกันโรคในประเทศมีแนวโน้มปรับตัวดีขึ้น เนื่องจากสถานการณ์เศรษฐกิจในประเทศมีแนวโน้มฟื้นตัวจากมาตรการกระตุ้นเศรษฐกิจของภาครัฐ รวมถึงการสนับสนุนการลงทุนในกิจการที่เกี่ยวข้องเพื่อส่งเสริมให้ไทยเป็นศูนย์กลางการแพทย์ครบวงจรของอาเซียน อย่างไรก็ตามโรงพยาบาลในประเทศยังประสบปัญหาการขาดแคลนบุคลากรทางการแพทย์ที่ให้บริการประชาชนในพื้นที่ห่างไกล การผลิตบุคลากรทางการแพทย์ต้องพึ่งพาภาครัฐเป็นหลักและไม่เพียงพอต่อความต้องการ รวมทั้งโครงสร้างทางสังคมเริ่มเข้าสู่สังคมผู้สูงอายุและกระแสความนิยมการรักสุขภาพมากขึ้น





#### 14. อุตสาหกรรมภัตตาคาร

การจ้างงานในอุตสาหกรรมภัตตาคาร มีจำนวน 565,000 คน ขยายตัวร้อยละ 5.14 เมื่อเทียบกับระยะเดียวกันของปีที่ผ่านมา การจ้างงานในอุตสาหกรรมภัตตาคารมีแนวโน้มขยายตัวตามการขยายตัวของอุตสาหกรรมการท่องเที่ยว

#### 3.4. แนวโน้มการจ้างงานรายอุตสาหกรรมที่ต้องเฝ้าระวัง

การวิเคราะห์สัญญาณการจ้างงานรายอุตสาหกรรมจากดัชนีชี้นำที่มีนัยสำคัญต่อตลาดแรงงาน ในรายอุตสาหกรรมที่มีการชะลอตัวในเกณฑ์ที่อาจกระทบต่อการจ้างงาน โดยมีอุตสาหกรรมต้องเฝ้าระวัง 5 อุตสาหกรรม (ใช้ข้อมูล NSO ) คือ

รายการ	ไตรมาส 2 ปี 2559		ไตรมาส 3 ปี 2559	
	ความน่าจะเป็น	แนวโน้ม	ความน่าจะเป็น	แนวโน้ม
<b>การเฝ้าระวังการจ้างงานรายอุตสาหกรรม จำนวน 5 อุตสาหกรรม</b>				
1. อุตสาหกรรมไฟฟ้าและอิเล็กทรอนิกส์	100%	แข็งแกร่ง	100%	แข็งแกร่ง
2. อุตสาหกรรมภัตตาคาร	100%	แข็งแกร่ง	100%	แข็งแกร่ง
3. อุตสาหกรรมสิ่งทอ	100%	แข็งแกร่ง	99.99% ↓	แข็งแกร่ง
4. อุตสาหกรรมท่องเที่ยวและโรงแรม	96.08%	แข็งแกร่ง	88.21% ↓	แข็งแกร่ง
5. อุตสาหกรรมเครื่องนุ่งห่ม	62.11%	แข็งแกร่ง	50.85% ↓	แข็งแกร่ง

สำหรับอุตสาหกรรมที่มีการจ้างงานที่ยังอยู่ในภาวะปกติ มีจำนวน 9 อุตสาหกรรม คือ 1. อุตสาหกรรมอาหารและอาหารสัตว์ 2. อุตสาหกรรมขายส่งและขายปลีก 3. อุตสาหกรรมยานยนต์และชิ้นส่วนยานยนต์ 4. อุตสาหกรรมก่อสร้าง 5. อุตสาหกรรมแม่พิมพ์ 6. อุตสาหกรรมงานด้านสุขภาพ งานสังคมสงเคราะห์ กิจกรรมด้านบริหารชุมชน สังคมและบริการส่วนบุคคลอื่น ๆ 7. อุตสาหกรรมขนส่ง 8. อุตสาหกรรมการเป็นสื่อกลางทางการเงิน และ 9. อุตสาหกรรมไม้และเครื่องเรือน



อย่างไรก็ตามกระทรวงแรงงานได้ติดตามข้อมูลพื้นฐาน ได้แก่ การจ้างงานภาคเอกชนจากการสำรวจภาวะการมีงานทำของประชากรรายไตรมาส (ล่าสุดไตรมาสที่2/2559) มูลค่าการส่งออกสินค้าของกระทรวงพาณิชย์ ดัชนีการส่งออกสินค้า ดัชนีผลผลิตอุตสาหกรรม อัตราการใช้กำลังการผลิต และดัชนีแรงงานในภาคอุตสาหกรรมของสำนักงานเศรษฐกิจอุตสาหกรรม ณ เดือนมิถุนายน 2559 นำมาวิเคราะห์อัตราการเปลี่ยนแปลง (%YoY) เพื่อพิจารณาประเมินแนวโน้มสถานการณ์ของอุตสาหกรรมประกอบแนวโน้มโอกาสการจ้างงานในอนาคตได้ในระดับหนึ่ง ดังนี้

ประเภทอุตสาหกรรม	ปัจจัยชี้วัด														ค่าพยากรณ์ระบบเตือนภัยด้านแรงงานรายอุตสาหกรรม	คาดการณ์แนวโน้มภาวะการจ้างงานรายอุตสาหกรรม	ปัจจัยชี้้นำ
	อัตราการเปลี่ยนแปลง (%YoY)																
	ลูกจ้างเอกชนในอุตสาหกรรม					มูลค่าการส่งออก ณ เดือนมิถุนายน 2559	ณ เดือนมิถุนายน 2559										
	Q3/58	Q4/58	Q1/59	Q2/59	สถานะปัจจุบันการจ้างงานลูกจ้างเอกชน		ดัชนีผลผลิต	อัตราการใช้กำลังการผลิต	ดัชนีการส่งออกสินค้า	ดัชนีคำสั่ง	อัตราการใช้น้ำมันดีเซล	ดัชนีความเชื่อมั่นผู้ประกอบการธุรกิจท่องเที่ยว	อัตราการเข้าพักโรงแรม	อัตราหนี้ NPL			
ดัชนีคำสั่งปลีก															อัตราการใช้แก๊ส NGV	จำนวนนักท่องเที่ยว	
1.ไฟฟ้าและอิเล็กทรอนิกส์ -เครื่องใช้ไฟฟ้า (SIC 2930) -อิเล็กทรอนิกส์ (SIC 32)	0	3.94	-4.45	-16.19	ชะลอตัว	3.93 8.78	5.71 4.57	4.74 -6.62	-1.32 7.83	-	-	-	-	-	1.00	มีโอกาสเกิดวิกฤตการจ้างงาน 100%	- มูลค่าการส่งออกเครื่องใช้ไฟฟ้าและอิเล็กทรอนิกส์ชะลอตัว - ดัชนีชี้แนวโน้มภาวะเศรษฐกิจประเทศญี่ปุ่นชะลอตัว
2.ยานยนต์และชิ้นส่วน (SIC 3410)	7.18	3.66	0	13.36	ขยายตัว	34.92 (รถยนต์ อุปกรณ์และส่วนประกอบ)	10.43	14.06	23.91	-	-	-	-	-	0.00	ไม่มีโอกาสเกิดวิกฤตการจ้างงาน	- ดัชนีชี้แนวโน้มภาวะเศรษฐกิจของประเทศไทยขยายตัว - ราคาน้ำมันชะลอตัว - ปริมาณการจำหน่ายรถยนต์นั่งและรถยนต์พาณิชย์ในประเทศขยายตัว
3.อาหารและอาหารสัตว์ (SIC 15)	0.86	3.91	1.03	-1.57	ชะลอตัว	10.59 (อาหารทะเลกระป๋องและแปรรูป)	-2.53	0.35	-8.36	-	-	-	-	-	0.00	ไม่มีโอกาสเกิดวิกฤตการจ้างงาน	- ดัชนีราคาผู้บริโภคด้านอาหารขยายตัว - ดัชนีราคาผู้ผลิตผลผลิตการเกษตรและปศุสัตว์ขยายตัว
4.สิ่งทอ -สิ่งทอ (SIC 17) -ด้ายฝ้าย (SIC 1711)	-7.21	-14.8	-16.04	-16.82	ชะลอตัว	1.87 -29.21	-7.52 -7.78	-6.66 -7.06	5.40 5.13	-	-	-	-	-	0.99	มีโอกาสเกิดวิกฤตการจ้างงาน 99%	- ดัชนีอุปโภคบริโภคภาคเอกชนชะลอตัว
5.เครื่องนุ่งห่ม (SIC18)	11.04	2.22	-9.75	5.25	ขยายตัว	1.67	-16.85	-11.80	-0.28	-	-	-	-	-	0.51	มีโอกาสเกิดวิกฤตการจ้างงาน 51%	- ดัชนีราคาผู้ผลิตเส้นใยเส้นด้ายและสิ่งทอขยายตัว - ดัชนีชี้แนวโน้มภาวะเศรษฐกิจของสหรัฐอเมริกาชะลอตัว



ประเภท อุตสาหกรรม	ปัจจัยชี้วัด														ค่า พยากรณ์ ระบบเดือน ถัดมา รายงาน ราย อุตสาหกรรม	คาดการณ์ แนวโน้มภาวะ การจ้างงาน ราย อุตสาหกรรม	ปัจจัยชี้ นำ	
	อัตราการเปลี่ยนแปลง (%YoY)																	
	ลูกจ้างเอกชนในอุตสาหกรรม					มูลค่าการ ส่งออก ณ เดือน มิถุนายน 2559	ณ เดือนมิถุนายน 2559											
	Q3/58	Q4/58	Q1/59	Q2/59	สถานะ ปัจจุบันการ จ้างงาน ลูกจ้าง เอกชน		ดัชนี ผลผลิต	อัตราการ ใช้กำลัง การผลิต	ดัชนี การส่ง สินค้า	ดัชนี ค้าส่ง	อัตราการ ใช้น้ำมัน ดีเซล	ดัชนีความ เชื่อมั่นผู้ ประกอบการ ธุรกิจ ท่องเที่ยว	อัตราการ เข้าพัก โรงแรม	อัตราหนี้ NPL				
ดัชนี ค้าปลีก										อัตราการ ใช้แก๊ส NGV	จำนวนนัก ท่องเที่ยว							
6.ขายส่ง ขายปลีก -ขายส่ง -ขายปลีก	2.57	4.55	0.21	-0.79	ชะลอตัว	-	-	-	-	16.78 (พ.ค.59)	-	-	-	-	0	ไม่มีโอกาสเกิด วิกฤตการจ้าง งาน	- ดัชนีน้ำมันดิบ Brent ใน ตลาดโลกชะลอตัว	
										8.25 (พ.ค.59)								
7.อุตสาหกรรม แม่พิมพ์	3.72	-10.34	2.55	3.05	ขยายตัว	-7.24 (แม่พิมพ์ หุ่น แบบ หล่อโลหะ)	-	-	-	-	-	-	-	-	0.21	มีโอกาสดเกิด วิกฤตการจ้าง งาน 21%	- ดัชนีการลงทุนภาคเอกชน ขยายตัว - ดัชนีผลผลิตภาคอุตสาหกรรม ขยายตัว	
8.อุตสาหกรรม ก่อสร้าง -การผลิตปูนซีเมนต์ ปูนขาว และปูน ปลาสเตอร์ (ISIC 2694) -เหล็กและเหล็กกล้า (ISIC 2710)	-0.9	-5.22	5.82	1.06	ขยายตัว	9.14	-4.82	-4.08	-7.27	-	-	-	-	-	0.00	ไม่มีโอกาสดเกิด วิกฤตการจ้าง งาน	- ดัชนีชี้นำภาวะเศรษฐกิจของไทย ขยายตัว - ดัชนีการลงทุนภาคเอกชน ขยายตัว - GDP ก่อสร้าง ขยายตัว	
9.ไม้และเครื่องเรือน -การผลิตไม้และ ผลิตภัณฑ์จากไม้ (ISIC 20) -การผลิตเฟอร์นิเจอร์ ( ISIC 3610)	-7.94	-23.5	6.52	-1.15	ชะลอตัว	-31.74	-9.81	5.76	-6.16	-	-	-	-	-	0.34	มีโอกาสดเกิด วิกฤตการจ้าง งาน 34%	-มูลค่าการส่งออกเฟอร์นิเจอร์ ขยายตัว - ดัชนีอุปโภค บริโภคภาคเอกชน ขยายตัว	





ประเภท อุตสาหกรรม	ปัจจัยชี้วัด														ค่าพยากรณ์ระบบ เดือนกึ่งปีด้าน แรงงานราย อุตสาหกรรม	คาดการณ์ แนวโน้ม ภาวะ การจ้างงาน ราย อุตสาหกรรม	ปัจจัยชี้วัด	
	อัตราการเปลี่ยนแปลง (%YoY)																	
	ลูกจ้างเอกชนในอุตสาหกรรม					มูลค่าการ ส่งออก ณ เดือน มิถุนายน 2559	ณ เดือนมิถุนายน 2559											
	Q3/58	Q4/58	Q1/59	Q2/59	สถานะ ปัจจุบันการ จ้างงาน ลูกจ้าง เอกชน		ดัชนี ผลผลิต	อัตราการ ใช้กำลัง การผลิต	ดัชนี การส่ง สินค้า	ดัชนี คำสั่ง	อัตราการใช้ น้ำมัน ดีเซล	ดัชนีความ เชื่อมั่นผู้ ประกอบการ ธุรกิจ ท่องเที่ยว	อัตรา การเข้า พัก โรงแรม	อัตราหนี้ NPL				
ดัชนี คำสั่ง										อัตราการใช้ ก๊าซ NGV	จำนวน นักท่องเที่ยว (%YoY)							
10.การเป็นสื่อกลาง ทางการเงิน	4.17	-1.67	-2.56	0	ทรงตัว	-	-	-	-	-	-	-	-	19.83 (Q2/59)	0.19	มีโอกาสดัง เกิดการ จ้างงาน 19%	- เงินทุนจดทะเบียนนิติบุคคลตั้ง ใหม่ ขยายตัว - ค่าใช้จ่ายภาครัฐบาลขยายตัว - ดัชนีการลงทุนภาคเอกชน ขยายตัว	
11.ขนส่ง	2.64	-2.69	13.70	6.75	ขยายตัว	-	-	-	-	-	4.00	-	-	-	0.09	มีโอกาสดัง เกิดการ จ้างงาน 9%	- ค่าใช้จ่ายภาครัฐบาลขยายตัว - ราคาน้ำมันดิบ Brent ใน ตลาดโลก ชะลอตัว - ดัชนีการอุปโภคบริโภค ภาคเอกชนขยายตัว	
12.งานด้านสุขภาพ งานสังคมสงเคราะห์ - เครื่องมือแพทย์ และอุปกรณ์ (ISC 33) - ผลิตภัณฑ์ทางเภสัช กรรม (ISC 2423)	-14.12	0.58	10.96	33.82	ขยายตัว	25.63	-25.31	-13.09	-8.61	-	-	-	-	-	0.02	ไม่มีโอกาส เกิดวิกฤต การจ้างงาน 2%	- GDP ด้านสุขภาพขยายตัว - ดัชนีชี้ภาวะเศรษฐกิจของ ประเทศไทยขยายตัว - ดัชนีอุปโภคบริโภคภาคเอกชน ขยายตัว	
						17.70	-1.59	5.00	-1.83									



ประเภท อุตสาหกรรม	ปัจจัยชี้วัด														ค่าพยากรณ์ ระบบเตือนภัย ด้านแรงงานราย อุตสาหกรรม	คาดการณ์ แนวโน้ม ภาวะ การจ้าง งาน ราย อุตสาหกรรม	ปัจจัยชี้ นำ	
	อัตราการเปลี่ยนแปลง (%YoY)																	
	ลูกจ้างเอกชนในอุตสาหกรรม					มูลค่าการ ส่งออก เดือน มิถุนายน 2559	ณ เดือนมิถุนายน 2559											
	Q3/58	Q4/58	Q1/59	Q2/59	สถานะ ปัจจุบันการ จ้างงาน ลูกจ้าง เอกชน		ดัชนี ผลผลิต	อัตราการ ใช้กำลัง การผลิต	ดัชนี การส่ง สินค้า	ดัชนี ค่าส่ง	อัตราการใช้ น้ำมัน ดีเซล	ดัชนีความ เชื่อมั่นผู้ ประกอบการ ธุรกิจ ท่องเที่ยว	อัตรา การเข้า พัก โรงแรม	อัตราหนี้ NPL				
ดัชนี ค่าปลีก															อัตราการใช้ แก๊ส NGV	จำนวน นักท่องเที่ยว (%YoY)		
13.ท่องเที่ยวและ โรงแรม	-1.07	1.76	-0.26	12.36	ขยายตัว	-	-	-	-	-	-	-3.00 (YoY) Q2/59	-	-	0.88	มีโอกาสเกิด วิกฤตการ จ้างงาน 88%	-ราคาน้ำมันดิบในตลาดโลกชะลอ ตัว	
14.ภัตตาคาร	1.63	11.85	10.36	5.41	ขยายตัว	-	-	-	-	-	-	7.21 (YoY)	-2.04 (YoY)	-	1.00	มีโอกาสเกิด วิกฤตการ จ้างงาน 100%	- อัตราการเข้าพักในโรงแรม ขยายตัวลดลง	

หมายเหตุ

- ดัชนีผลผลิตอุตสาหกรรม สะท้อนปริมาณการผลิต
- อัตราการใช้กำลังการผลิต สะท้อน ภาวะการผลิตและความต้องการของตลาดที่มีต่ออุตสาหกรรมนั้นโดยจะแสดงอัตราส่วนการผลิตที่เกิดขึ้นจริงเมื่อเทียบกับการผลิตสูงสุดเต็มศักยภาพหรือเต็มกำลังการผลิต
- ดัชนีการส่งสินค้า สะท้อน ภาวะการจำหน่ายสินค้าในแต่ละเดือนในตลาดสินค้า ซึ่งบ่งบอกระดับการขนส่งสินค้าทั้งในและระหว่างประเทศ



**Template ด้านเศรษฐกิจแรงงาน กระทรวงแรงงาน ประจำปีเดือนมิถุนายน 2559**

ตัวชี้วัดทางเศรษฐกิจที่สำคัญ	เดือนล่าสุด (ก.ค.59)	เดือนก่อนหน้า (มิ.ย.59)	เดือนล่าสุดของ ปีก่อนหน้า (ก.ค.58)	ต้นไตรมาสปัจจุบัน เดือนล่าสุดปี 59 (ก.ค.59)	ต้นไตรมาสปัจจุบัน เดือนล่าสุดปี 58 (ก.ค.58)
1. ผู้มีงานทำ					
1.1 ภาคเกษตร (สำรวจ LFS)	12,432,980	12,562,470	12,131,730	12,432,980	12,131,730
(%YoY)	2.48	-1.93	-8.17	2.48	-8.17
1.2 นอกภาคเกษตร (แรงงานที่มีนายจ้าง ม.33)	10,389,934	10,377,038	10,176,391	10,389,934	10,176,391
(%YoY)	2.10	2.55	2.89	2.10	2.89
2. จำนวนผู้ว่างงานจากทะเบียน ประกันสังคม (SSO)	153,661	152,240	135,543	153,661	135,543
(%YoY)	13.37	13.13	5.47	13.37	5.47
3.จำนวนผู้ว่างงานจากการสำรวจ (NSO)	391,270	392,260	384,800	391,270	384,800
(%YoY)	1.68	21.90	1.59	1.68	1.59
4.อัตราการว่างงาน : สสช	1.01	1.0	1.0	1.01	0.8
ตัวชี้วัดทางเศรษฐกิจที่สำคัญ	เดือนล่าสุด (มิ.ย.59)	เดือนก่อนหน้า (พ.ค.59)	เดือนล่าสุดของ ปีก่อนหน้า (มิ.ย.58)	ต้นไตรมาสปัจจุบัน เดือนล่าสุดปี 59 (เม.ย.59-มิ.ย.59)	ต้นไตรมาสปัจจุบัน เดือนล่าสุดปี 58 (เม.ย.58-มิ.ย.58)
5. โอกาสในการทำงาน					
5.1 ผู้สมัครงานใหม่	15,491	51,509	52,838	133,939	149,970
(%YoY)	-70.68	-1.12	0.76	-24.03	1.60
5.2 ตำแหน่งงานว่าง	36,788	38,806	51,314	116,711	122,055
(%YoY)	-28.31	6.05	25.32	-4.38	17.71
5.3 การบรรจุงาน	33,546	33,589	45,337	97,846	111,930
(%YoY)	-26.01	-4.99	19.83	-12.58	13.77

ที่มา : กระทรวงแรงงาน (กรมการจัดหางาน , สำนักงานประกันสังคม) , สำนักงานสถิติแห่งชาติ, ประมวลผลโดยกองเศรษฐกิจการแรงงาน

หมายเหตุ : 1. ผู้มีงานทำ ใช้ข้อมูลจาก 2 แหล่ง ดังนี้

1.1 ผู้มีงานทำภาคการเกษตร คือ ข้อมูลผู้มีงานทำจากการสำรวจภาวะการทำงานของประชากร (NSO)

1.2 ผู้มีงานทำนอกภาคการเกษตร คือข้อมูลผู้ประกันตนในระบบประกันสังคม (มีนายจ้าง) : มาตรา 33 (SSO : MOL)

2. ผู้ว่างงานจากทะเบียน คือ ผู้ขอรับประโยชน์ทดแทนกรณีว่างงานในระบบประกันสังคม ของสำนักงานประกันสังคม (SSO : MOL)

3. ผู้ว่างงานจากการสำรวจภาวะการทำงานของประชากร ของสำนักงานสถิติแห่งชาติ คือ บุคคลที่มีอายุ 15 ปีขึ้นไปและในสัปดาห์แห่งการสำรวจมีลักษณะอย่างหนึ่ง อย่างไม่

ดังต่อไปนี้

3.1 ไม่ได้ทำงานและไม่มีงานประจำ แต่ได้ทำงาน สมัครงานหรือรอการบรรจุ ในระหว่าง 30 วัน ก่อนวันสัมภาษณ์

3.2 ไม่ได้ทำงานและไม่มีงานประจำ และไม่ได้ทำงานทำในระหว่าง 30 วันก่อนวันสัมภาษณ์ แต่พร้อมที่จะทำงานในสัปดาห์แห่งการสำรวจ

4. อัตราการว่างงาน ใช้ข้อมูลจากการสำรวจภาวะการทำงานของประชากรรายเดือน สำนักงานสถิติแห่งชาติ (NSO)

5. โอกาสในการทำงาน เป็นข้อมูลตลาดแรงงาน ของกรมการจัดหางาน (DOE : MOL)

6. %YOY = อัตราการเปลี่ยนแปลงจากระยะเดียวกันของปีก่อน

=  $\frac{\text{จำนวน ณ ช่วงเวลาปัจจุบัน} - \text{จำนวน ณ ช่วงเวลาเดียวกันของปีก่อน}}{\text{จำนวน ณ ช่วงเวลาเดียวกันของปีก่อน}} \times 100$

X 100



**ตารางบทวิเคราะห์ที่เกี่ยวข้องกับดัชนีชี้นำเศรษฐกิจการแรงงาน**

ชื่อบทวิเคราะห์	แหล่งข้อมูล/เว็บไซต์	ประเภทการเผยแพร่		วันที่เผยแพร่	หมายเหตุ
		รายเดือน	รายไตรมาส		
1.ภาวะเศรษฐกิจอุตสาหกรรมประจำเดือนมิถุนายน	สนง.เศรษฐกิจอุตสาหกรรม กระทรวงอุตสาหกรรม <a href="http://www.oie.go.th">www.oie.go.th</a>	✓		30 ก.ค.59	แสดงข้อมูลการวิเคราะห์ดัชนีผลผลิตภาคอุตสาหกรรม มิถุนายน 2559
2. รายงานภาวะเศรษฐกิจอุตสาหกรรมไตรมาส 1/2559	สนง.เศรษฐกิจอุตสาหกรรม กระทรวงอุตสาหกรรม <a href="http://www.oie.go.th">www.oie.go.th</a>		✓	พ.ค. 2559	แสดงข้อมูลสรุปสถานการณ์ของอุตสาหกรรมการผลิตในประเทศไทยไตรมาส 1 ปี 2559
3.รายงานเศรษฐกิจและการเงินเดือนมิถุนายน 2559	ธนาคารแห่งประเทศไทย <a href="http://www.bot.or.th">www.bot.or.th</a>	✓		ก.ค. 2559	แสดงข้อมูลการวิเคราะห์ดัชนีชี้นำเศรษฐกิจมหภาคและการเงินมิถุนายน 2559
4.สรุปผลการสำรวจภาวะการทำงานของประชากรเดือนกรกฎาคม 2559	สนง.สถิติแห่งชาติ <a href="http://www.nso.go.th">www.nso.go.th</a>	✓		ส.ค. 2559	แสดงข้อมูลการวิเคราะห์ผลการสำรวจภาวะการทำงานของประชากรกรกฎาคม 2559
5. ข้อมูลจำนวนผู้มีงานทำที่เป็นลูกจ้างภาคเอกชนจำแนกตามอุตสาหกรรม จากข้อมูลการสำรวจภาวะการทำงานของประชากรไตรมาสที่ 2 ปี 2559	สนง.สถิติแห่งชาติ <a href="http://www.nso.go.th">www.nso.go.th</a>		✓	ส.ค. 2559	แสดงข้อมูลจำนวนผู้มีงานทำจำแนกอุตสาหกรรม ไตรมาสที่ 2 ปี 2559
6. Economic Outlook ภาวะเศรษฐกิจไทยไตรมาสที่ 1 ปี 2559 และแนวโน้มปี 2559	สนง.คณะกรรมการพัฒนาการเศรษฐกิจและสังคมแห่งชาติ <a href="http://www.nesdb.go.th">www.nesdb.go.th</a>		✓	16 พ.ค. 2559	แสดงข้อมูลการวิเคราะห์เศรษฐกิจมหภาคไตรมาสที่ 1/2559
7. Social Situation and Outlook ภาวะสังคมไทย ไตรมาส 1 ปี 2559	สนง.คณะกรรมการพัฒนาการเศรษฐกิจและสังคมแห่งชาติ <a href="http://social.nesdb.go.th">http://social.nesdb.go.th</a>		✓	พ.ค. 2559	แสดงภาวะสังคมไทยไตรมาสที่ 1/2559
8. รายงานภาวะเศรษฐกิจ (Macro Weekly Review)	สำนักงานเศรษฐกิจการคลัง <a href="http://www.fpo.go.th">www.fpo.go.th</a>	-	-	24 มิ.ย. - 1 ก.ค.2559	แสดงข้อมูลภาวะเศรษฐกิจของกลุ่มประเทศยุโรป จีน สหรัฐอเมริกา และอินโดนีเซีย
9.รายงานภาวะเศรษฐกิจ (Macro Weekly Review)	สำนักงานเศรษฐกิจการคลัง <a href="http://www.fpo.go.th">www.fpo.go.th</a>	-	-	4-8 ก.ค.2559	แสดงข้อมูลภาวะเศรษฐกิจของประเทศอินเดีย สหรัฐอเมริกา และจีน
10. รายงานภาวะเศรษฐกิจ (Macro Weekly Review)	สำนักงานเศรษฐกิจการคลัง <a href="http://www.fpo.go.th">www.fpo.go.th</a>	-	-	11-15 ก.ค. 2559	แสดงข้อมูลภาวะเศรษฐกิจของประเทศอินเดีย และอินโดนีเซีย
11. รายงานภาวะเศรษฐกิจ (Macro Weekly Review)	สำนักงานเศรษฐกิจการคลัง <a href="http://www.fpo.go.th">www.fpo.go.th</a>	-	-	21-29 ก.ค. 2559	แสดงข้อมูลภาวะเศรษฐกิจของประเทศญี่ปุ่น
12. รายงานดัชนีความเชื่อมั่นทางธุรกิจ (Business Sentiment Index) พฤษภาคม 2559	ธนาคารแห่งประเทศไทย ที่มิวิเคราะห์สันทะธุรกิจ สำนักนโยบายเศรษฐกิจการเงิน สายนโยบายการเงิน	✓		มิ.ย. 2559	แสดงข้อมูลผลการสำรวจความเชื่อมั่นทางธุรกิจจากกลุ่มตัวอย่างธุรกิจขนาดกลางและขนาดใหญ่ 612 ราย เป็นรายเดือน

