



# รายงานการเตือนภัยด้านแรงงาน เดือนสิงหาคม 2559



## สรุปรายงานสถานการณ์และแนวโน้มด้านแรงงาน ณ เดือนกันยายน 2559

### ภาวะการจ้างงานในตลาดแรงงาน

- การจ้างงานลูกจ้างในระบบประกันสังคมเดือนกันยายน 2559 มีจำนวน 10,435,407 คน มีอัตราการขยายตัวอยู่ที่ร้อยละ 1.96 (YoY) ซึ่งเพิ่มขึ้นเมื่อเทียบกับเดือนที่ผ่านมา (สิงหาคม 2559 อยู่ที่ร้อยละ 1.93) โดยสาขาที่มีการจ้างงานลดลงได้แก่ สาขาการก่อสร้าง การผลิต (ผลิตซ่อมวิทย์-โทรศัพท์ชิ้นขึ้นส่วน และการผลิตท่อโลหะที่ใช้ในการสร้าง) สำหรับสาขาที่มีการจ้างงานสูง ได้แก่ สาขาการขายส่งขายปลีก สาขากิจกรรมทางการเงินและการประกันภัย สาขาที่พักและบริการด้านอาหาร

- การว่างงาน จากตัวเลขผู้ขอรับประโยชน์ทดแทนกรณีว่างงานในระบบประกันสังคม เดือนกันยายน 2559 มีจำนวน 151,489 คน มีอัตราขยายตัวอยู่ที่ร้อยละ 15.87 (YoY) ซึ่งลดลงเล็กน้อยเมื่อเทียบกับเดือนที่ผ่านมา (สิงหาคม 2559 อยู่ที่ร้อยละ 16.52)

- การเลิกจ้าง อัตราการเลิกจ้างลูกจ้างในระบบประกันสังคมมาตรา 33 เดือนกันยายน 2559 ผู้ประกันตนที่สำนักงานประกันสังคมจ่ายประโยชน์ทดแทนกรณีว่างงานจากสาเหตุเลิกจ้าง มีจำนวนทั้งสิ้น 31,357 คน คิดเป็นร้อยละ 0.30 เพิ่มขึ้นจากเดือนสิงหาคม 2559 ที่ร้อยละ 0.28 อุตสาหกรรมที่มีการเลิกจ้าง คือ สาขาการผลิตท่อโลหะที่ใช้ในการสร้าง การก่อสร้าง และการค้าเครื่องไฟฟ้าและยานพาหนะ

ทั้งนี้ กระทรวงแรงงานได้สั่งการให้ส่วนราชการในพื้นที่ทุกจังหวัดติดตามเฝ้าระวังสถานการณ์ด้านแรงงาน โดยให้มีการรายงานเฝ้าระวังสถานการณ์ด้านแรงงานทุกเดือน โดยในเดือนกันยายน 2559 มีจังหวัดที่เฝ้าระวัง 4 จังหวัด คือ จังหวัดปทุมธานี จังหวัดพระนครศรีอยุธยา (เป็นจังหวัดที่ได้มีการเฝ้าระวังอย่างต่อเนื่องตั้งแต่เดือนมกราคม 2559) จังหวัดสมุทรปราการ ได้มีการเฝ้าระวังติดต่อกันเป็นเดือนที่ 5 และจังหวัดชลบุรี เฝ้าระวังติดต่อกันเป็นเดือนที่ 3

### แนวโน้มการจ้างงาน ว่างงาน และการเลิกจ้าง

การจ้างงานในภาพรวมในตลาดแรงงาน ยังอยู่ในภาวะปกติ จากการเฝ้าระวังสถานการณ์จากระบบเตือนภัยด้านแรงงาน โดยใช้ดัชนีชี้เส้นทางเศรษฐกิจในรูปแบบดัชนีผสม 13 ตัว ส่งสัญญาณชี้ว่าตลาดแรงงานด้านการจ้างงานในสภาพปกติอยู่ในเกณฑ์สีเขียว ไม่มีดัชนีที่ส่งสัญญาณเตือน

### ปัจจัยที่สนับสนุน

การฟื้นตัวของเศรษฐกิจไทย เป็นไปอย่างต่อเนื่อง เกิดจากปัจจัยบวกดังนี้

1. เสถียรภาพทางการเมืองและการลงมติรับร่างรัฐธรรมนูญส่งผลต่อความเชื่อมั่นของผู้ประกอบการในภาคอุตสาหกรรม

2. มาตรการกระตุ้นเศรษฐกิจและการลงทุนของภาครัฐที่ขยายตัวในระดับสูงมีผลต่อการบริโภค การลงทุนภาคเอกชน ทำให้เกิดการจ้างงาน และเพิ่มศักยภาพในการประกอบอาชีพและเพิ่มรายได้ให้แก่ประชาชน ดังนี้

- มาตรการการเงินการคลังเพื่อส่งเสริมผู้ประกอบการวิสาหกิจขนาดกลางและขนาดย่อม (SMEs) ในระยะเร่งด่วน โดยมีโครงการค้ำประกันสินเชื่อ PGS 5 (ปรับปรุงใหม่) ค้ำประกันร้อยละไม่เกินร้อยละ 30 ต่อพอร์ต วงเงินค้ำประกัน 100,000 ล้านบาท

- มาตรการการเงินการคลังเพื่อกระตุ้นเศรษฐกิจภาคก่อสร้างมัธยพัทธ์ มาตรการสินเชื่อเพื่อที่อยู่อาศัยแก่ผู้มีรายได้น้อยและปานกลางของธนาคารอาคารสงเคราะห์ วงเงิน 25,000 ล้านบาท

- มาตรการช่วยเหลือผู้มีรายได้น้อยในชุมชนเมืองตามแนวทางประชารัฐ วงเงิน 20,000 ล้านบาท

- นโยบายการเงินที่ลดอัตราดอกเบี้ยนโยบายลงมาไว้ในระดับต่ำที่ 1.50 ต่อปี ตั้งแต่ 29 เมษายน 2558 และคงอัตราดอกเบี้ยนโยบายจนถึงปัจจุบัน ซึ่งเป็นการผ่อนคลายเพียงพอสอดคล้องและต่อเนื่องเพื่อสนับสนุนการฟื้นตัวของเศรษฐกิจ

- มาตรการเพิ่มขีดความสามารถภาคเกษตร

3. การเร่งรัดออกไปอนุญาตให้ประกอบการจากกรมโรงงานอุตสาหกรรมในช่วงเดือนสิงหาคม 2559 มีจำนวน 383 โรงงาน การจ้างงาน 8,820 คน อนุญาตให้ขยายกิจการจำนวน 101 โรง จำนวนคนงาน 4,775 คน

4. การลงทุนพัฒนาโครงสร้างพื้นฐานขนาดใหญ่ และการจัดตั้งเขตเศรษฐกิจพิเศษตามแนวชายแดนและโครงการพัฒนาระเบียงเศรษฐกิจภาคตะวันออก หรือ Eastern Economic Corridor Development (EEC) มีส่วนในการช่วยกระตุ้นเศรษฐกิจ

5. การปรับเพิ่มอันดับการค้ำมนุษย์ของประเทศไทยจาก Tier 3 ขึ้นมาเป็น Tier 2 Watch list

#### **ข้อจำกัด**

1. ภาวะเศรษฐกิจโลกและประเทศคู่ค้าชะลอตัว
2. ค่าเงินบาทมีแนวโน้มแข็งค่าขึ้นเมื่อเทียบกับดอลลาร์สหรัฐ

#### **แนวโน้มการว่างงาน**

แนวโน้มการว่างงานจากระบบเตือนภัยด้านแรงงาน ซึ่งอาศัยข้อมูลการว่างงานผู้มีงานทำภาคเอกชนของสำนักงานสถิติแห่งชาติ แสดงสถานะปกติ

#### **แนวโน้มการเลิกจ้าง**

แนวโน้มการเลิกจ้าง จากระบบเตือนภัยด้านแรงงาน ซึ่งอาศัยข้อมูลการแจ้งและตรวจพบจากกรมสวัสดิการและคุ้มครองแรงงาน แสดงสถานะปกติ

# สรุปสถานการณ์และแนวโน้มด้านแรงงาน ณ เดือนกันยายน 2559

## ส่วนที่ 1 ภาวะเศรษฐกิจ อุตสาหกรรม และแรงงานไทย

### 1. ภาวะเศรษฐกิจ อุตสาหกรรม และแรงงานไทย

ภาวะอุตสาหกรรมไทยเดือนสิงหาคม 2559 ดัชนีผลผลิตอุตสาหกรรมขยายตัวเมื่อเทียบกับเดือนเดียวกันของปีที่ผ่านมาร้อยละ 3.13 และขยายตัวร้อยละ 3.32 เมื่อเทียบกับเดือนกรกฎาคม 2559 อุตสาหกรรมที่ส่งผลด้านบวกต่อดัชนีผลผลิตอุตสาหกรรมรวม ได้แก่ เครื่องปรับอากาศ ชิ้นส่วนอิเล็กทรอนิกส์ ผลิตภัณฑ์ยาง ผลิตภัณฑ์เหล็ก และเครื่องไฟฟ้าภายในบ้าน

ตาราง: ดัชนีอุตสาหกรรมเดือนสิงหาคม 2559 (MOM) และ (YOY) ดังนี้

หัวข้อ	ดัชนีอุตสาหกรรม	
	เดือนสิงหาคม 2559 (MOM)	เดือนสิงหาคม 2559 (YOY)
ดัชนีผลผลิต(มูลค่าเพิ่ม)	106.91 เพิ่มขึ้น ร้อยละ 3.32	106.91 เพิ่มขึ้น ร้อยละ 3.13
อัตราการใช้จ่ายการผลิต	ร้อยละ 64.44	
อุตสาหกรรมสำคัญที่ส่งผล ด้านบวก ต่อดัชนีผลผลิต อุตสาหกรรมรวม	ผลิตภัณฑ์ยาง บุหรี่ ชิ้นส่วนอิเล็กทรอนิกส์ ผลิตภัณฑ์เหล็ก เครื่องดื่มไม่มีแอลกอฮอล์	เครื่องปรับอากาศ ชิ้นส่วนอิเล็กทรอนิกส์ ผลิตภัณฑ์ยาง ผลิตภัณฑ์เหล็ก เครื่องใช้ไฟฟ้าในบ้าน
อุตสาหกรรมสำคัญที่ส่งผล ด้านลบ ต่อดัชนีผลผลิต อุตสาหกรรมรวม	ส่วนประกอบยานยนต์ ผลิตภัณฑ์คอนกรีต ผักและผลไม้กระป๋อง เครื่องปรับอากาศ น้ำตาล	ส่วนประกอบยานยนต์ รถยนต์ เสื้อผ้าสำเร็จรูป เฟอร์นิเจอร์ ผักและผลไม้กระป๋อง

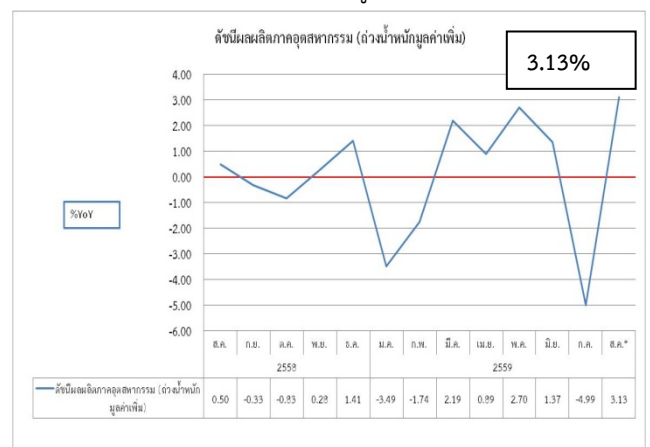
ที่มา: การประชุมคณะกรรมการดัชนีอุตสาหกรรม ครั้งที่ 9/2559 เมื่อวันที่ 30 กันยายน 2559 สำนักงานเศรษฐกิจอุตสาหกรรม  
ประมวลผลโดย กองเศรษฐกิจการแรงงาน สำนักงานปลัดกระทรวงแรงงาน

#### ภาวะโรงงาน ณ เดือนสิงหาคม 2559

	จำนวน โรงงาน	จำนวนลูกจ้าง
มีจำนวนโรงงานได้รับอนุญาตให้ ประกอบกิจการ	383 แห่ง	8,820 คน
-กทม.และปริมณฑล	93 แห่ง (24.28%)	2,591 คน (29.38%)
-ส่วนภูมิภาค	290 แห่ง (75.72%)	6,229 คน (70.62%)
มีการจ้างงานใน โรงงาน	ขนาด S	348 แห่ง 4,281 คน
	ขนาด M	31 แห่ง 3,069 คน
	ขนาด L	4 แห่ง 1,470 คน
การแจ้งเลิกกิจการของโรงงาน	155 แห่ง	3,772 คน

ที่มา : กรมโรงงานอุตสาหกรรม

#### แผนภาพ : อัตราการเปลี่ยนแปลง ดัชนีผลผลิตภาคอุตสาหกรรม (ถ่วงน้ำหนักมูลค่าเพิ่ม)



ที่มา: สำนักเศรษฐกิจอุตสาหกรรม (30 กันยายน 2559)





## โอกาสในการทำงาน (กรมการจัดหางาน)

1) ผู้สมัครงานใหม่ (สิงหาคม 2559)	จำนวน	10,618	คน
- YoY (สิงหาคม 2559 เทียบ สิงหาคม 2558)		-74.03	%
2) ตำแหน่งงานว่าง (สิงหาคม 2559)	จำนวน	32,976	คน
- YoY (สิงหาคม 2559 เทียบ สิงหาคม 2558)		-9.97	%
3) การบรรจุงาน (สิงหาคม 2559)	จำนวน	26,767	คน
- YoY (สิงหาคม 2559 เทียบ สิงหาคม 2558)		-26.96	%
4) อัตราการบรรจุงานต่อตำแหน่งงานว่าง (สิงหาคม 2559)		81.17	%
- YoY (สิงหาคม 2559 เทียบ สิงหาคม 2558)		-18.88	%
5) อัตราของผู้สมัครงานต่อตำแหน่งงานว่าง (สิงหาคม 2559)		32.20	%
- YoY (สิงหาคม 2559 เทียบ สิงหาคม 2558)		-71.16	%

จากข้อมูล ณ เดือนสิงหาคม 2559 โอกาสในการทำงานมีผู้สมัครงานใหม่ จำนวน 10,618 คน มีอัตราการชะลอตัวอยู่ที่ -74.03% เมื่อเทียบกับเดือนเดียวกันของปีที่แล้ว (สิงหาคม 2558) ตำแหน่งงานว่าง จำนวน 32,976 คน มีอัตราการชะลอตัวอยู่ที่ -9.97% เมื่อเทียบกับเดือนเดียวกันของปีที่แล้ว (สิงหาคม 2558) การบรรจุงาน จำนวน 26,767 คน มีอัตราการชะลอตัวอยู่ที่ -26.96% เมื่อเทียบกับเดือนเดียวกันของปีที่แล้ว (สิงหาคม 2558) ส่วนอัตราการบรรจุงานต่อตำแหน่งงานว่าง 81.17% มีอัตราการชะลอตัวอยู่ที่ -18.88% เมื่อเทียบกับเดือนเดียวกันของปีที่แล้ว (สิงหาคม 2558) และอัตราของผู้สมัครงานต่อตำแหน่งงานว่าง อยู่ที่ 32.20% มีอัตราการชะลอตัวอยู่ที่ -71.16% เมื่อเทียบกับเดือนเดียวกันของปีที่แล้ว (สิงหาคม 2558)



## 2. สรุปภาวะเศรษฐกิจและแนวโน้ม

ภาวะปัจจุบัน (ส.ค.59)	แนวโน้ม	ที่มา
<p>เศรษฐกิจไทยในเดือนสิงหาคม 2559 ขยายตัวในอัตราที่เพิ่มขึ้นเมื่อเทียบกับเดือนก่อน โดยการใช้จ่ายภาครัฐกลับมาขยายตัวดีทั้งรายจ่ายประจำและรายจ่ายลงทุน และการส่งออกสินค้าขยายตัวในหมวดเครื่องใช้ไฟฟ้า รถยนต์ และอิเล็กทรอนิกส์ ซึ่งส่งผลให้การผลิตสินค้าอุตสาหกรรมที่เกี่ยวข้องปรับตัวดีขึ้น การลงทุนภาคเอกชนปรับตัวขึ้นบ้างแต่ยังอยู่ในระดับต่ำและกระจุกตัวอยู่ในภาคบริการเป็นหลัก ขณะที่ภาคการท่องเที่ยวที่เป็นแรงขับเคลื่อนสำคัญในช่วงก่อนหน้าขยายตัวในอัตราที่ชะลอลงบ้างเนื่องจากได้รับผลกระทบชั่วคราวจากเหตุระเบิดใน 7 จังหวัดภาคใต้ โดยมีผลทั้งในส่วนของนักท่องเที่ยวจากต่างประเทศและการใช้จ่ายหมวดบริการของคนไทย ด้านเสถียรภาพเศรษฐกิจ อัตราเงินเฟ้อทั่วไปปรับสูงขึ้นเล็กน้อยจากเดือนก่อน ตามราคาอาหารสดโดยเฉพาะผลไม้ที่ผลผลิตถูกกระทบจากภาวะภัยแล้งในช่วงที่ผ่านมา อัตราการว่างงานทรงตัวอยู่ในระดับต่ำต่อเนื่อง ขณะที่ดุลบัญชีเดินสะพัดเกินดุลตามรายรับภาคการท่องเที่ยวที่ยังดีและมูลค่าการนำเข้าที่อยู่ในระดับต่ำ</p>	<p>คาดว่าเศรษฐกิจไทยจะมีทิศทางที่ดีขึ้น ภาคส่งออกจะยังได้รับปัจจัยบวกระยะสั้นจากยอดขาย Smartphone รุ่นใหม่ๆ ช่วยหนุนการผลิตในภาคอุตสาหกรรมได้บางส่วน และภาคเกษตรจะได้ปัจจัยบวกจากราคาสินค้าค่อยๆฟื้นตัวตามราคาในตลาดโลก ส่วนปัจจัยบวกอีกตัวมาจากรายได้เกษตรกรที่เพิ่มขึ้นแต่ยังจำกัดอยู่เพียงเกษตรกรบางกลุ่ม ขณะที่รายได้ของลูกจ้างนอกภาคเกษตรยังทรงตัว อย่างไรก็ตามก็ดี ภาคการท่องเที่ยวจะได้รับผลกระทบจากการปราบปรามทัวร์ศูนย์เหรียญ อีกระยะหนึ่ง ส่งผลต่อเนื่องให้การบริโภคภาคเอกชนชะลอตัวลงอีก โดยเฉพาะการใช้จ่ายในหมวดโรงแรมและภัตตาคาร หลังจากเร่งไปมากในเดือนก่อนที่มีวันหยุดยาวและมีมาตรการภาษีสนับสนุน ในขณะที่การลงทุนภาคเอกชนยังหดตัว เนื่องจากการลงทุนในการผลิตยังไม่มีสัญญาณฟื้นตัวชัดเจน เนื่องจากผู้ประกอบการส่วนใหญ่ยังมีกำลังการผลิตเพียงพอ</p>	<p>รายการเศรษฐกิจและการเงินเดือนสิงหาคม 2559, ธนาคารแห่งประเทศไทย</p>





## ส่วนที่ 2 ภาวะการจ้างงานในตลาดแรงงาน ณ เดือนกันยายน 2559 (ตัวเลขกระทรวงแรงงาน)

ภาวะการจ้างงานในตลาดแรงงาน เดือนกันยายน 2559 การจ้างแรงงานในระบบประกันสังคม มีผู้ประกันตน (มาตรา 33) จำนวน 10,435,407 คน มีอัตราการขยายตัว 1.96% (YoY) เมื่อเทียบกับเดือนกันยายน 2558 ซึ่งมีผู้ประกันตน จำนวน 10,234,349 คน แสดงให้เห็นว่ามีผู้ใช้แรงงานเข้าสู่การทำงานเพิ่มขึ้นถึง 201,058 คน สำหรับการว่างงานจากตัวเลขผู้ขอรับประโยชน์ทดแทนกรณีว่างงานในระบบประกันสังคม มีจำนวน 151,489 คน มีอัตราขยายตัวอยู่ที่ 15.87% เมื่อเทียบกับเดือนเดียวกันของปีก่อน (YoY) และ มีอัตราการชะลอตัวอยู่ที่ -5.91% (MoM) เมื่อเทียบกับเดือนสิงหาคม 2559 ที่มีจำนวน 161,012 คน อัตราการว่างงาน อยู่ที่ร้อยละ 1.45 ของผู้ประกันตนมาตรา 33 อัตราการเลิกจ้างลูกจ้างในระบบประกันสังคม มาตรา 33 ผู้ประกันตนที่สำนักงานประกันสังคมจ่ายประโยชน์ทดแทนกรณีว่างงานจากสาเหตุเลิกจ้าง มีจำนวนทั้งสิ้น 31,357 คน คิดเป็นร้อยละ 0.30 เพิ่มขึ้นจากเดือนสิงหาคม 2559 ที่ร้อยละ 0.28

ภาวะการณ์จ้างงานในตลาดแรงงาน	%MoM		% YoY	
	สิงหาคม 2559	กันยายน 2559	สิงหาคม 2559	กันยายน 2559
ผู้ประกันตนมาตรา 33 (แรงงานที่มีนายจ้าง ม.33)	-0.05	0.48	1.93	1.96
จำนวนผู้ว่างงาน ณ ปัจจุบัน (ผู้ขอรับประโยชน์ทดแทนกรณีว่างงาน สปส.)	4.78	-5.91	16.52	15.87
	มิถุนายน 2559	กรกฎาคม 2559	สิงหาคม 2559	กันยายน 2559
อัตราการว่างงาน (ผู้ขอรับประโยชน์ทดแทนกรณีว่างงาน สปส.และ ผู้ประกันตนมาตรา 33 )	1.47	1.48	1.55	1.45
อัตราการเลิกจ้างลูกจ้างในระบบประกันสังคม มาตรา 33 (ผู้ขอรับประโยชน์ทดแทนกรณีว่างงานจากสาเหตุ เลิกจ้าง สปส.และผู้ประกันตนมาตรา 33 )	0.27	0.27	0.28	0.30

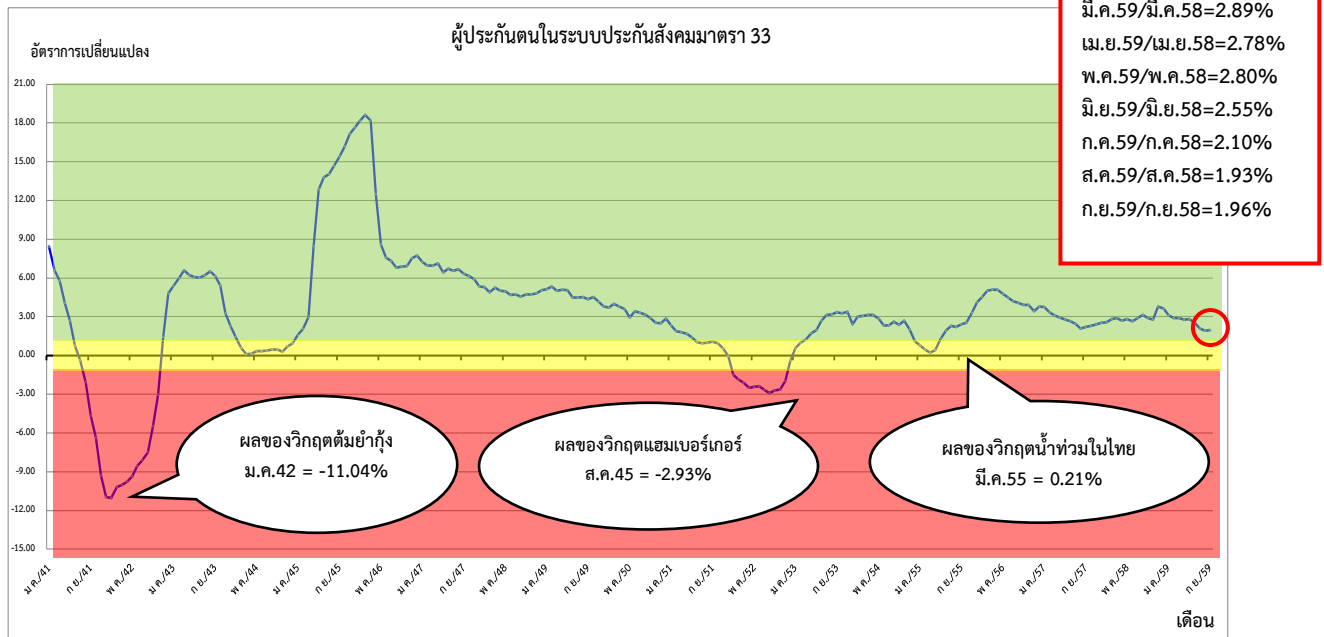
ที่มา : กองเศรษฐกิจการแรงงาน สำนักงานปลัดกระทรวงแรงงาน



## 1. สถานการณ์การจ้างงาน

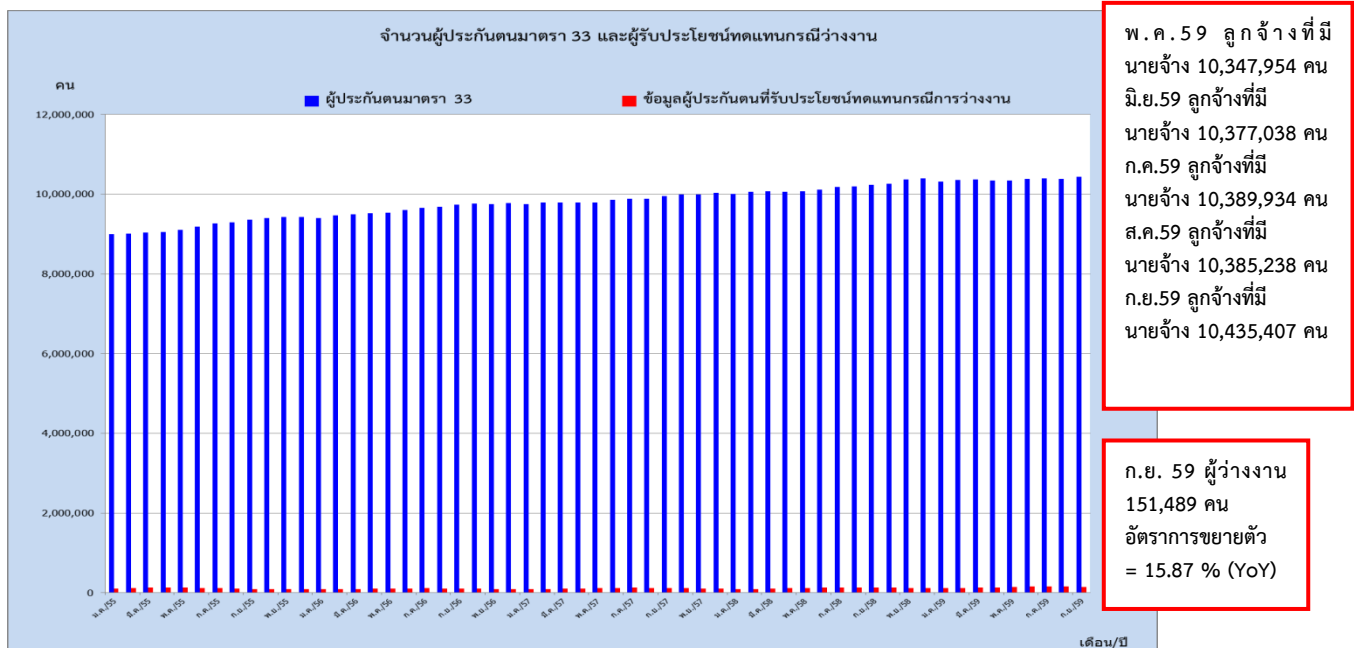
จากข้อมูล ณ เดือนกันยายน 2559 มีลูกจ้างที่มีนายจ้างในระบบประกันสังคม (ม.33) จำนวน 10,435,407 คน มีอัตราการขยายตัว 1.96% เมื่อเทียบกับเดือนเดียวกันของปีที่ผ่านมา (เดือนกันยายน 2558) ซึ่งมีจำนวน 10,234,349 คน หากพิจารณาอัตราการเปลี่ยนแปลง (YoY) ของเดือนกันยายน 2559 เทียบกับเดือนสิงหาคม 2559 พบว่าในเดือนกันยายน 2559 มีอัตราการขยายตัว (%YoY) อยู่ที่ 1.96% ขยายตัวเพิ่มขึ้นจากเดือนสิงหาคม 2559 (%YoY) ซึ่งอยู่ที่ 1.93% สถานการณ์การจ้างงานขยายตัวมากกว่า 1% จึงถือว่าสถานการณ์การจ้างงานอยู่ในภาวะปกติ (ดูแผนภาพที่ 1 และ 2)

แผนภาพที่ 1: อัตราการเติบโตของจำนวนผู้ประกันตนในระบบประกันสังคม (มาตรา 33 : YoY)



ที่มา : กองเศรษฐกิจการแรงงาน สำนักงานปลัดกระทรวงแรงงาน

แผนภาพที่ 2 : จำนวนผู้ประกันตนในระบบประกันสังคม (มาตรา 33) และผู้ขอรับประโยชน์ทดแทนกรณีว่างงาน



ที่มา : กองเศรษฐกิจการแรงงาน สำนักงานปลัดกระทรวงแรงงาน



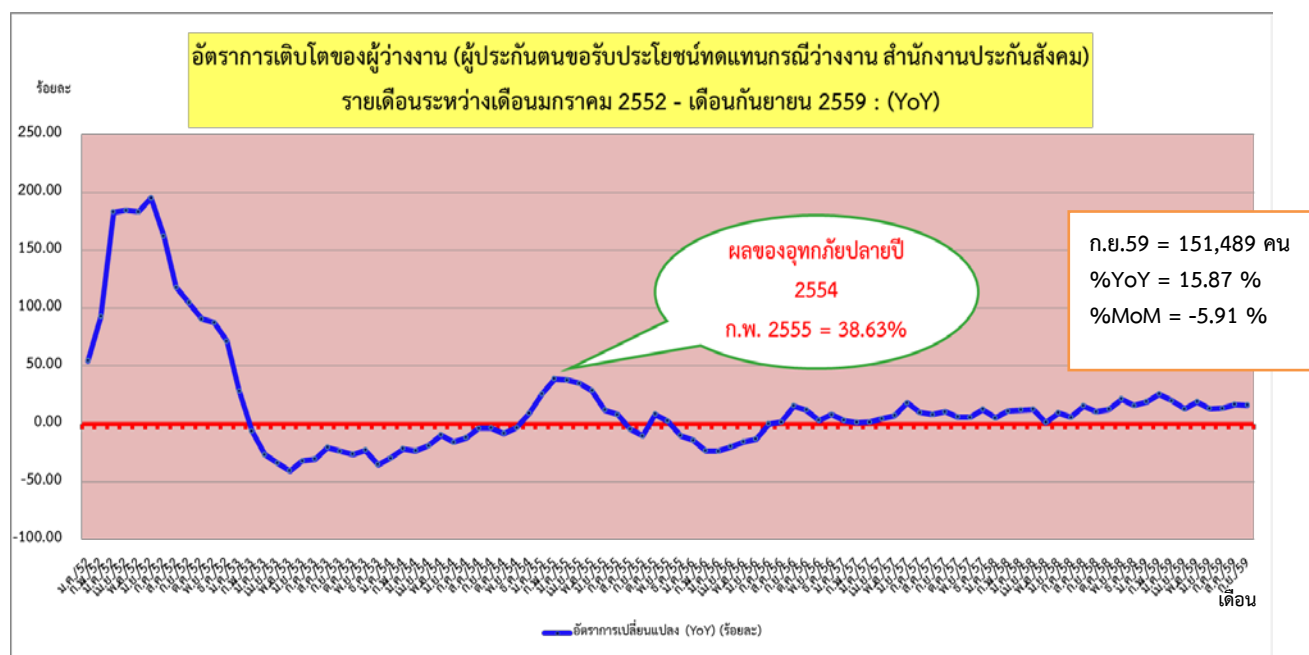
## 2. สถานการณ์การว่างงาน

(ผู้ว่างงาน หมายถึง ผู้ขอรับประโยชน์ทดแทนกรณีว่างงานในระบบประกันสังคม สำนักงานประกันสังคม : SSO)

1) จำนวนผู้ว่างงาน (กันยายน 2559)	จำนวน	151,489 คน
- YoY (กันยายน 2559 เทียบกับ กันยายน 2558)		15.87 %
- MoM (กันยายน 2559 เทียบกับ สิงหาคม 2559)		-5.91 %
2) จำนวนผู้ว่างงาน (สิงหาคม 2559)	จำนวน	161,012 คน
- YoY (สิงหาคม 2559 เทียบกับ สิงหาคม 2558)		16.52 %
- MoM (สิงหาคม 2559 เทียบกับ กรกฎาคม 2559)		4.78 %

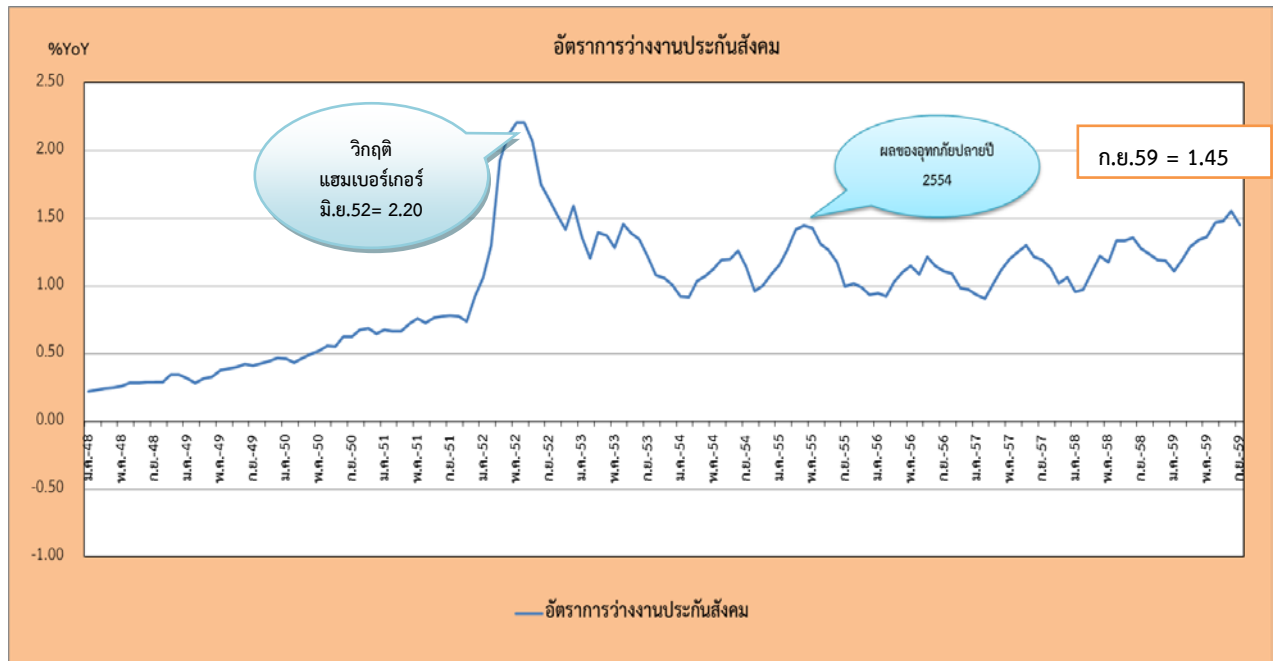
จากข้อมูล ณ เดือนกันยายน 2559 มีผู้ว่างงานจำนวน 151,489 คน มีอัตราการขยายตัว (%YoY) อยู่ที่ 15.87% เมื่อเทียบกับเดือนเดียวกันของปีที่แล้ว (เดือนกันยายน 2558) มีจำนวน 130,744 คน ซึ่งตัวเลขลดลงจากเดือนสิงหาคม 2559 เทียบกับเดือนสิงหาคม 2558 (%YoY) ซึ่งอยู่ที่ 16.52% และเมื่อเทียบกับเดือนที่ผ่านมา (สิงหาคม 2559) พบว่า อัตราการว่างงานชะลอตัวอยู่ที่ -5.91% (MoM) และหากคิดเป็นอัตราการว่างงานจากตัวเลขผู้ขอรับประโยชน์ทดแทนกรณีว่างงานเดือนกันยายน 2559 อยู่ที่ 1.45% โดยอัตราการว่างงานของสำนักงานสถิติแห่งชาติ ซึ่งอยู่ที่ 0.9 (กันยายน 2559) (ดูแผนภาพที่ 3 แผนภาพที่ 4 และตารางที่ 1)

แผนภาพที่ 3: อัตราการเติบโตของจำนวนผู้ขอรับประโยชน์ทดแทนกรณีว่างงานในระบบประกันสังคม



ที่มา : กองเศรษฐกิจการแรงงาน สำนักงานปลัดกระทรวงแรงงาน

แผนภาพที่ 4 : อัตราการว่างงานประกันสังคม จากข้อมูลจำนวนผู้ประกันตนมาตรา 33 และจำนวนผู้ประกันตนขอรับประโยชน์ทดแทนกรณีว่างงาน ของสำนักงานประกันสังคม



ที่มา : กองเศรษฐกิจการแรงงาน สำนักงานปลัดกระทรวงแรงงาน

ตารางที่ 1: อัตราการเปลี่ยนแปลงจำนวนผู้ขอรับประโยชน์ทดแทนกรณีว่างงานในระบบประกันสังคม

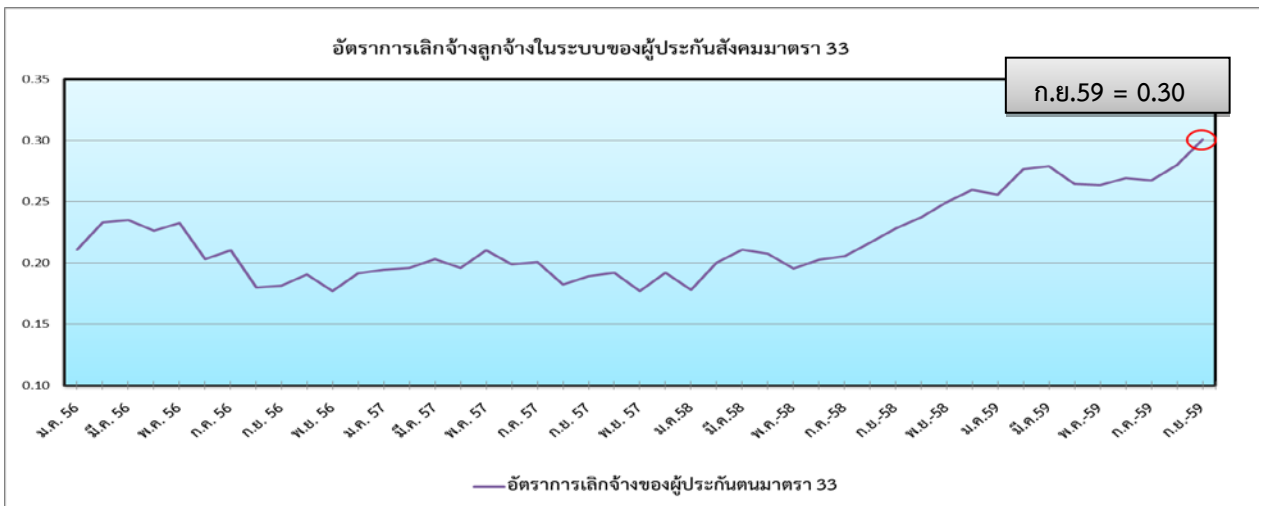
จำนวนและอัตราการเปลี่ยนแปลงของผู้ประกันตนขอรับประโยชน์ทดแทนกรณีว่างงาน รายเดือน ปี 2553 - 2559 : YoY														
เดือนปี	2553		2554		2555		2556		2557		2558		2559	
	จำนวน	%YoY	จำนวน	%YoY	จำนวน	%YoY	จำนวน	%YoY	จำนวน	%YoY	จำนวน	%YoY	จำนวน	%YoY
ม.ค.	117,210	28.26	82,514	-29.60	103,680	25.65	88,844	-14.31	91,317	2.78	95,909	5.03	114,150	19.02
ก.พ.	104,793	-6.46	82,228	-21.53	113,991	38.63	87,367	-23.36	88,364	1.14	98,015	10.92	123,087	25.58
มี.ค.	121,794	-26.74	93,097	-23.56	128,235	37.74	97,859	-23.69	99,276	1.45	111,144	11.95	133,247	19.89
เม.ย.	119,755	-33.93	96,872	-19.11	130,717	34.94	104,639	-19.95	109,165	4.33	122,750	12.44	138,276	12.65
พ.ค.	111,780	-40.72	101,017	-9.63	129,834	28.53	109,433	-15.71	117,149	7.05	118,397	1.07	140,854	18.97
มิ.ย.	128,071	-32.23	107,481	-16.08	120,265	11.89	104,259	-13.31	123,109	18.08	134,573	9.31	152,240	13.13
ก.ค.	123,083	-30.61	108,259	-12.04	116,966	8.04	116,975	0.01	128,510	9.86	135,543	5.47	153,661	13.37
ส.ค.	119,340	-20.55	114,657	-3.92	109,363	-4.62	110,954	1.45	119,786	7.96	138,189	15.36	161,012	16.52
ก.ย.	108,313	-23.72	104,182	-3.81	93,139	-10.60	107,526	15.45	118,580	10.28	130,744	10.26	151,489	15.87
ต.ค.	96,181	-26.52	88,019	-8.49	95,377	8.36	106,597	11.76	112,943	5.95	126,891	12.35		
พ.ย.	94,452	-22.85	91,282	-3.36	93,443	2.37	96,225	2.98	101,557	5.54	123,238	21.35		
ธ.ค.	89,965	-35.35	98,142	9.09	88,063	-10.27	95,090	7.98	106,798	12.31	123,536	15.67		

ที่มา : กองเศรษฐกิจการแรงงาน สำนักงานปลัดกระทรวงแรงงาน

### 3.สถานการณ์การเลิกจ้าง

อัตราการเลิกจ้างลูกจ้างในระบบประกันสังคมมาตรา 33 คิดจากจำนวนผู้ประกันตนที่สำนักงานประกันสังคมจ่ายประโยชน์ทดแทนกรณีว่างงานจากสาเหตุเลิกจ้าง ต่อจำนวนผู้ประกันตนมาตรา 33 เดือนกันยายน 2559 ผู้ประกันตนที่สำนักงานประกันสังคมจ่ายประโยชน์ทดแทนกรณีว่างงานจากสาเหตุเลิกจ้าง มีจำนวนทั้งสิ้น 31,357 คน คิดเป็นร้อยละ 0.30 เพิ่มขึ้นจากเดือนสิงหาคม 2559 ที่ร้อยละ 0.28 และขยายตัวจากปีที่แล้ว ที่ร้อยละ 0.23 (มีการเลิกจ้างในสาขาสาขาผลิตท่อ โลหะที่ใช้ในการสร้าง การก่อสร้าง และการค้าเครื่องไฟฟ้าและยานพาหนะ) ทั้งนี้กระทรวงแรงงานได้สั่งการให้ส่วนราชการในพื้นที่ทุกจังหวัดติดตามเฝ้าระวังสถานการณ์ด้านแรงงาน โดยให้มีการรายงานเฝ้าระวังสถานการณ์ด้านแรงงานทุกเดือน โดยจับตาแนวโน้มและสัญญาณตัวเลขการเลิกกิจการ การเลิกโรงงานและความเคลื่อนไหวของการจ้างงานของธุรกิจทุกขนาดในพื้นที่จังหวัดอย่างใกล้ชิด พร้อมจัดทำทะเบียนกลุ่มเสี่ยงเพื่อป้องกันปัญหาและสามารถให้คำแนะนำช่วยเหลือแก้ไขได้ทันที่ ซึ่งในเดือนกันยายน 2559 มีจังหวัดที่ต้องเฝ้าระวัง 4 จังหวัด คือจังหวัดปทุมธานี จังหวัดพระนครศรีอยุธยา จังหวัดชลบุรี และจังหวัดสมุทรปราการ

แผนภาพที่ 5 : อัตราการเติบโตของจำนวนผู้ขึ้นทะเบียนผู้ประกันตนกรณีว่างงานจากสาเหตุ เลิกจ้าง และลาออกของสำนักงานประกันสังคม



ที่มา : กองเศรษฐกิจการแรงงาน สำนักงานปลัดกระทรวงแรงงาน

### ตารางที่ 2 อัตราการเลิกจ้างลูกจ้างในระบบประกันสังคมมาตรา 33

อัตราการเลิกจ้างลูกจ้างในระบบประกันสังคมมาตรา 33												
เดือน / ปี	2556			2557			2558			2559		
	ผู้ประกันตน มาตรา 33	เลิกจ้าง (สปส.)	อัตราการเลิกจ้าง (ม.33)	ผู้ประกันตน มาตรา 33	เลิกจ้าง (สปส.)	อัตราการเลิกจ้าง (ม.33)	ผู้ประกันตน มาตรา 33	เลิกจ้าง (สปส.)	อัตราการเลิกจ้าง (ม.33)	ผู้ประกันตน มาตรา 33	เลิกจ้าง (สปส.)	อัตราการเลิกจ้าง (ม.33)
ม.ค.	9,401,005	19,815	0.21	9,753,663	18,969	0.19	10,004,515	17,819	0.18	10,314,551	26,375	0.26
ก.พ.	9,465,388	22,077	0.23	9,783,559	19,180	0.20	10,057,328	20,151	0.20	10,348,753	28,635	0.28
มี.ค.	9,497,576	22,321	0.24	9,791,644	19,893	0.20	10,074,677	21,218	0.21	10,365,424	28,904	0.28
เม.ย.	9,516,104	21,513	0.23	9,794,974	19,173	0.20	10,058,715	20,857	0.21	10,338,067	27,344	0.26
พ.ค.	9,529,202	22,141	0.23	9,791,769	20,602	0.21	10,066,532	19,650	0.20	10,347,954	27,238	0.26
มิ.ย.	9,600,371	19,498	0.20	9,856,171	19,591	0.20	10,118,561	20,511	0.20	10,377,038	27,930	0.27
ก.ค.	9,653,813	20,327	0.21	9,890,353	19,829	0.20	10,176,391	20,935	0.21	10,389,934	27,777	0.27
ส.ค.	9,675,824	17,395	0.18	9,878,006	18,021	0.18	10,188,797	22,092	0.22	10,385,238	29,068	0.28
ก.ย.	9,730,849	17,662	0.18	9,946,202	18,798	0.19	10,234,349	23,362	0.23	10,435,407	31,357	0.30
ต.ค.	9,764,063	18,626	0.19	9,988,134	19,162	0.19	10,266,653	24,372	0.24			
พ.ย.	9,752,823	17,246	0.18	9,986,298	17,696	0.18	10,363,495	25,843	0.25			
ธ.ค.	9,781,101	18,712	0.19	10,029,777	19,275	0.19	10,391,761	26,972	0.26			

ที่มา : กองเศรษฐกิจการแรงงาน สำนักงานปลัดกระทรวงแรงงาน



### ส่วนที่ 3 การคาดการณ์ด้านแรงงาน ณ เดือนสิงหาคม 2559 (แนวโน้มเดือนสิงหาคม 2559–เดือนกรกฎาคม 2560)

สรุปสถานการณ์การจ้างงานในตลาดแรงงานในภาพรวมอยู่ในภาวะปกติ การจ้างแรงงานในระบบประกันสังคมมาตรา 33 มีอัตราการขยายตัวอยู่ที่ 1.93% ลดลงเล็กน้อยจากเดือนก่อนหน้า มีสัญญาณบ่งชี้จากระบบเตือนภัยว่า แนวโน้มการจ้างงานในอีก 12 เดือนข้างหน้ายังคงสภาพปกติ สำหรับแนวโน้มการว่างงาน ยังคงมีภาวะปกติเช่นเดียวกัน ในส่วนแนวโน้มการเลิกจ้าง อยู่ในสถานะปกติ จากสัญญาณเตือนของระบบเตือนภัยด้านแรงงาน (Labor Early Warning System) ทั้งนี้กระทรวงแรงงานได้สั่งการให้หน่วยงานในสังกัดเฝ้าระวังและติดตามสถานการณ์ด้านแรงงานสัมพันธ์ในระดับพื้นที่ และส่งเสริมความเข้าใจในสถานประกอบการภายใต้ภารกิจการคุ้มครองแรงงานอย่างต่อเนื่อง และการติดตามแนวโน้มการเลิกโรงงานการเปิดโรงงานใหม่ การจัดหรือเลิกทะเบียน การค้าในระดับจังหวัดไปพร้อมกัน

#### 3.1 แนวโน้มภาพรวมการจ้างงาน

##### Composite signal indicator

(ค่า=0)ส.ค.2559

ดัชนีที่ส่งสัญญาณเตือน อยู่ในสถานะ ปกติ



แนวโน้มการจ้างงานในภาพรวมของตลาดแรงงานในอีก 12 เดือนข้างหน้าตั้งแต่เดือนสิงหาคม 2559 – เดือนกรกฎาคม 2560 อยู่ในภาวะปกติ โดยดัชนีผสมทั้ง 13 ตัวส่งสัญญาณปกติ

### แนวโน้มเศรษฐกิจที่มีผลต่อตลาดแรงงาน คาดว่าเศรษฐกิจมีสัญญาณการฟื้นตัวอย่างต่อเนื่อง จากปัจจัยต่างๆดังนี้ ปัจจัยสนับสนุน

การฟื้นตัวของเศรษฐกิจไทย เป็นไปอย่างต่อเนื่อง เกิดจากปัจจัยบวกดังนี้

1. เสถียรภาพทางการเมืองและการลงมติรับร่างรัฐธรรมนูญส่งผลต่อความเชื่อมั่นของผู้ประกอบการในภาคอุตสาหกรรม
2. มาตรการกระตุ้นเศรษฐกิจและการลงทุนของภาครัฐที่ขยายตัวในระดับสูงมีผลต่อการบริโภค การลงทุนภาคเอกชน ทำให้เกิดการจ้างงาน และเพิ่มศักยภาพในการประกอบอาชีพและเพิ่มรายได้ให้แก่ประชาชน ดังนี้
  - มาตรการการเงินการคลังเพื่อส่งเสริมผู้ประกอบการวิสาหกิจขนาดกลางและขนาดย่อม (SMEs) ในระยะเร่งด่วน โดยมีโครงการค้ำประกันสินเชื่อ PGS 5 (ปรับปรุงใหม่) ค้ำประกันร้อยละไม่เกินร้อยละ 30 ต่อพอร์ต วงเงินค้ำประกัน 100,000 ล้านบาท
  - มาตรการการเงินการคลังเพื่อกระตุ้นเศรษฐกิจภาคอสังหาริมทรัพย์ มาตรการสินเชื่อเพื่อที่อยู่อาศัยแก่ผู้มีรายได้น้อยและปานกลางของธนาคารอาคารสงเคราะห์ วงเงิน 25,000 ล้านบาท
  - มาตรการช่วยเหลือผู้มีรายได้น้อยในชุมชนเมืองตามแนวทางประชารัฐ วงเงิน 20,000 ล้านบาท
  - นโยบายการเงินที่ลดอัตราดอกเบี้ยนโยบายลงมาไว้ในระดับต่ำที่ 1.50 ต่อปี ตั้งแต่ 29 เมษายน 2558 และคงอัตราดอกเบี้ยนโยบายจนถึงปัจจุบัน ซึ่งเป็นการผ่อนปรนอย่างเพียงพอและต่อเนื่องเพื่อสนับสนุนการฟื้นตัวของเศรษฐกิจ
  - มาตรการเพิ่มขีดความสามารถภาคเกษตร
3. การเร่งรัดออกใบอนุญาตให้ประกอบการจากกรมโรงงานอุตสาหกรรมในช่วงเดือนสิงหาคม 2559 มีจำนวน 383 โรงงาน การจ้างงาน 8,820 คน อนุญาตให้ขยายกิจการจำนวน 101 โรง จำนวนคนงาน 4,775 คน
4. การลงทุนพัฒนาโครงสร้างพื้นฐานขนาดใหญ่ และการจัดตั้งเขตเศรษฐกิจพิเศษตามแนวชายแดนและโครงการพัฒนาระเบียงเศรษฐกิจภาคตะวันออก หรือ Eastern Economic Corridor Development (ECC) มีส่วนในการช่วยกระตุ้นเศรษฐกิจ
5. การปรับเปลี่ยนอันดับการค้ำมนุษย์ของประเทศไทยจาก Tier 3 ขึ้นมาเป็น Tier 2 Watch list



## ข้อจำกัด

1. ภาวะเศรษฐกิจโลกและประเทศคู่ค้าชะลอตัว
2. ค่าเงินบาทมีแนวโน้มแข็งค่าขึ้นเมื่อเทียบกับดอลลาร์สหรัฐ



ตารางจำนวนดัชนีชี้นำเศรษฐกิจการแรงงานที่ส่งสัญญาณเตือนภัยจำแนกรายเดือน

ดัชนีผสมจำนวนทั้งสิ้น 13 ดัชนี	สิงหาคม 2558	กันยายน- พฤศจิกายน 2558	ธันวาคม 2558	มกราคม 2559	กุมภาพันธ์- พฤษภาคม 2559	มิถุนายน 2559	กรกฎาคม 2559	สิงหาคม 2559
จำนวนดัชนีที่ส่งสัญญาณ เตือนภัยการจ้างงาน (ดัชนี)	2 (ดัชนีผลผลิตภาค อุตสาหกรรม (-7.64%), ดัชนีอุปโภค บริโภค ภาคเอกชน (-1.35%))	0	1 (มูลค่าการส่งออก (-9.30%))	1 (มูลค่าการส่งออก (-9.34%))	0	1 (การใช้ กระแสไฟฟ้า (-0.27%))	2 (การใช้ กระแสไฟฟ้า (-0.05%) , ดัชนีผลผลิต ภาคอุตสาหกรรม (-4.85%))	0
สถานะสัญญาณ	ปกติ	ปกติ	ปกติ	ปกติ	ปกติ	ปกติ	ปกติ	ปกติ





### 3.2. แนวโน้มการจ้างงาน การว่างงาน การเลิกจ้าง

การติดตามตัวเลขอัตราการเปลี่ยนแปลงของการจ้างงานในระบบประกันสังคมตามมาตรา 33 เดือนกันยายน 2559 มีอัตราการขยายตัวอยู่ที่ 1.96% เพิ่มขึ้นจากสิงหาคม 2559 ซึ่งมีอัตราขยายตัวอยู่ที่ 1.93% เมื่อเทียบกับเดือนเดียวกันของปีที่แล้ว แนวโน้มการจ้างงานในภาพรวมของตลาดแรงงานอยู่ในระดับปกติ (1.96% > 1%) โดยระบบเตือนภัยแสดงแนวโน้มการจ้างงานในภาวะปกติ ตามข้อมูลข้อ (1) และ (2) ซึ่งสะท้อนว่า สัญญาณปกติ ขณะที่แนวโน้มการว่างงานอยู่ในภาวะปกติเช่นเดียวกัน ตามข้อมูลข้อ (3) และแนวโน้มการเลิกจ้าง อยู่ในสถานปกติ ตามข้อมูลข้อ (4)

#### ตารางประกอบ ภาพรวมแนวโน้ม

รายการ	เดือนสิงหาคม 2559		เดือนกันยายน 2559	
	ค่าความน่าจะเป็น	สถานะ	ค่าความน่าจะเป็น	สถานะ
(1) แนวโน้มการจ้างงานในตลาดแรงงาน จากข้อมูลผู้ประกันตนมาตรา 33 แนวโน้มระยะยาว (12 เดือน)				
	0.14%	ปกติ	0.44% ↑	ปกติ
(2) แนวโน้มการจ้างงานในตลาดแรงงาน จากข้อมูลของสำนักงานสถิติแห่งชาติ แนวโน้มระยะยาว (12 เดือน)				
	26.00%	ปกติ	26.00%	ปกติ
(3) แนวโน้มการว่างงานในตลาดแรงงาน จากข้อมูลของสำนักงานสถิติแห่งชาติ แนวโน้มระยะยาว (12 เดือน)				
	0%	ปกติ	0%	ปกติ
(4) แนวโน้มการเลิกจ้างในตลาดแรงงาน จากข้อมูลกรมสวัสดิการและคุ้มครองแรงงาน แนวโน้มระยะยาว (12 เดือน)				
	48.89%	ปกติ	45.04% ↓	ปกติ

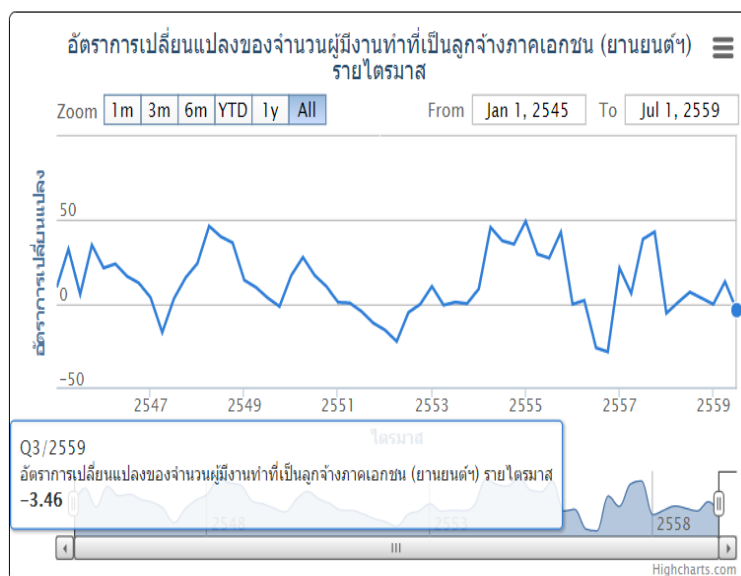
### 3.3. ทิศทางการจ้างงานรายอุตสาหกรรม (ณ ไตรมาส 3/2559) : ข้อมูลการสำรวจภาวะการทำงานของประชากรที่วราชอาณาจักร (สำนักงานสถิติแห่งชาติ)

กองเศรษฐกิจการแรงงาน ได้วิเคราะห์การจ้างงานรายอุตสาหกรรม 14 สาขา ที่มีความสำคัญต่อระบบเศรษฐกิจไทย ดังนี้



#### 1. อุตสาหกรรมไฟฟ้าและอิเล็กทรอนิกส์

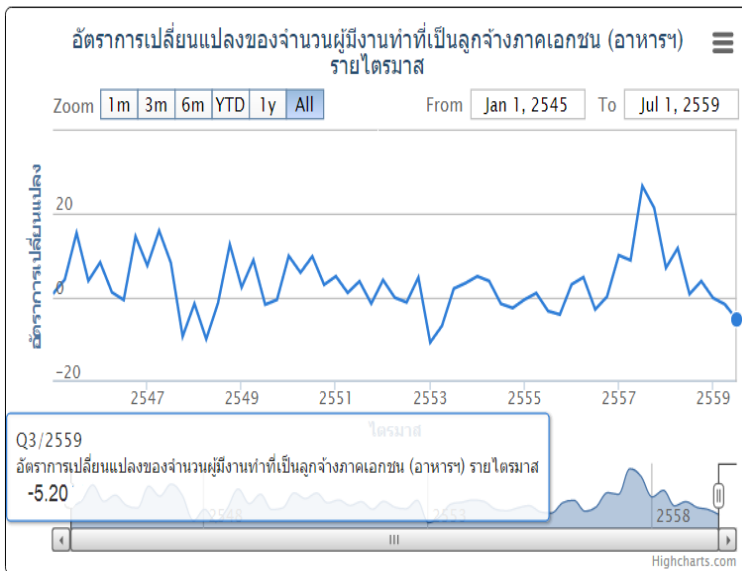
การจ้างงานในอุตสาหกรรมเครื่องใช้ไฟฟ้า มีจำนวน 509,000 คน ชะลอตัวอยู่ที่ร้อยละ -6.26 เมื่อเทียบกับระยะเดียวกันของปีที่ผ่านมา การจ้างงานในอุตสาหกรรมไฟฟ้ามีแนวโน้มขยายตัว เนื่องจากการผลิตเครื่องใช้ไฟฟ้าเพิ่มขึ้น โดยเฉพาะการส่งออกเครื่องปรับอากาศ และตู้เย็นสามารถขยายตัวได้ทั้งตลาดในประเทศและตลาดส่งออกหลักเกือบทั้งหมด โดยเฉพาะในสหภาพยุโรป และอาเซียน สำหรับการจ้างงานในอุตสาหกรรมอิเล็กทรอนิกส์ มีแนวโน้มขยายตัว จากการผลิต IC ที่ปรับตัวเพิ่มขึ้น เนื่องจากเป็นชิ้นส่วนสำคัญในการพัฒนาสินค้าที่มีการใช้เทคโนโลยีที่สูงขึ้น



#### 2. อุตสาหกรรมยานยนต์และชิ้นส่วนยานยนต์

การจ้างงานในอุตสาหกรรมยานยนต์และชิ้นส่วนยานยนต์ มีจำนวน 447,000 คน ชะลอตัวร้อยละ -3.46 เมื่อเทียบกับระยะเดียวกันของปีที่ผ่านมา โดยการจ้างงานภาคเอกชนในอุตสาหกรรมยานยนต์และชิ้นส่วนชะลอตัวจากระยะเดียวกันกับปีก่อนตามปัจจัยต่างๆที่ส่งผลกระทบ เช่นการปรับโครงสร้างภาษีสรรพสามิตรถยนต์ใหม่ที่มีการจัดเก็บภาษีตามปริมาณการปล่อยก๊าซคาร์บอนไดออกไซด์ (CO<sub>2</sub>) ในเดือนมกราคม 2559 ซึ่งมีผลต่อราคาของรถยนต์ จึงเป็นสาเหตุหนึ่งที่ทำให้ผู้บริโภคบางส่วนตัดสินใจซื้อในช่วงปลายปีที่ผ่านมา สอดคล้องกับการบริโภคภาคเอกชนหดตัวในเดือนสิงหาคมหลังจากปัจจัยชั่วคราวที่สนับสนุนการใช้จ่ายในช่วงก่อนหน้าลดลง อาทิ การเปิดตัวรถยนต์รุ่นใหม่ และการจัดกิจกรรมส่งเสริมการขาย รวมทั้งสิ้นเชื่อเช่าซื้อรถยนต์ที่ชะลอตัว อย่างไรก็ตามการส่งออกยานยนต์ยังคงขยายตัวตามการส่งออกรถยนต์ไปยังหลายตลาด โดยเฉพาะตลาดยุโรปเนื่องจากผู้ประกอบการบางรายเริ่มส่งออกรถยนต์เชิงพาณิชย์ที่รับจ้างผลิต (Original Equipment Manufacturing หรือ OEM) ให้กับค่ายรถยนต์สัญชาติยุโรป





ที่มา: กศร.สป.รง.

### 3. อุตสาหกรรมอาหารและอาหารสัตว์

การจ้างงานในอุตสาหกรรมอาหารและอาหารสัตว์ มีจำนวนผู้จ้างงานทำที่เป็นลูกจ้างภาคเอกชน 1,003,000 คน ชะลอตัวร้อยละ -5.20 เมื่อเทียบกับระยะเดียวกันของปีที่ผ่านมา แนวโน้มการจ้างงานในอุตสาหกรรมอาหารในภาพรวมคาดว่าจะการผลิตจะปรับตัวเพิ่มขึ้น 1-3% จากช่วงเดียวกันของปีก่อน เนื่องจากการผลิตเพิ่มขึ้นในสินค้าสำคัญ เช่น ข้าวและธัญพืช ผักและผลไม้และปศุสัตว์ จึงเป็นโอกาสดีของไทย โดยเฉพาะ กุ้ง และสับปะรดกระป๋อง เนื่องจากปริมาณวัตถุดิบในโรงงานมีแนวโน้มเพิ่มขึ้นจากแรงจูงใจด้านราคา และการยกระดับประเทศไทยจาก Tier 3 เป็น Tier 2 Watch list ในรายงานการค้ามนุษย์ ปี 2559 ส่งผลดีต่อสินค้าไทยโดยเฉพาะในการส่งออกสินค้าประมงของไทย ประกอบกับการค้าชายแดนของไทยมีการส่งออกอาหารอย่างดีให้กับประเทศเพื่อนบ้านที่มาซื้อสินค้าฝั่งไทยกลับไปขาย

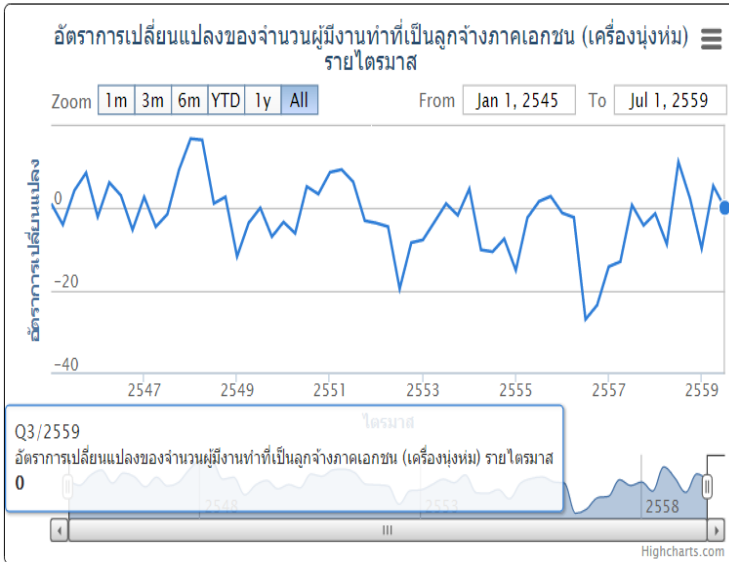


ที่มา: กศร.สป.รง.

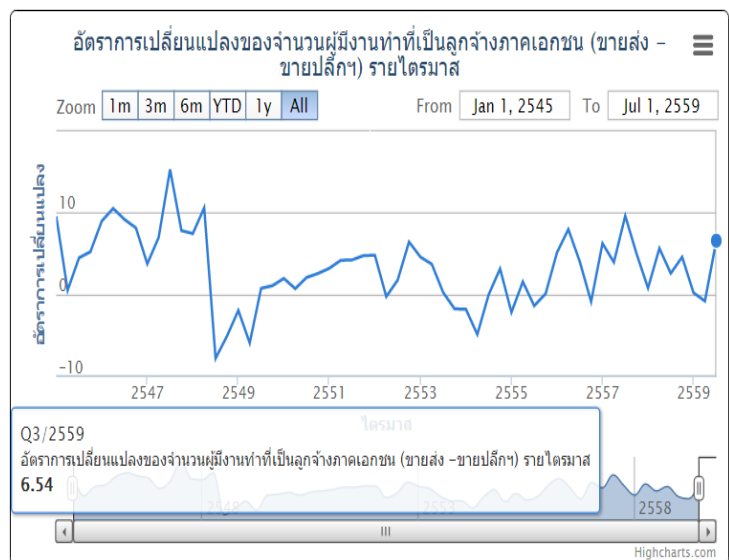
### 4. อุตสาหกรรมสิ่งทอ

การจ้างงานในอุตสาหกรรมสิ่งทอ มีจำนวน 179,000 คน ชะลอตัวลงร้อยละ -13.11 เมื่อเทียบกับระยะเดียวกันของปีที่ผ่านมา การจ้างงานในอุตสาหกรรมสิ่งทอมีแนวโน้มชะลอตัว เนื่องจากการส่งออกยังชะลอตัวตามภาวะเศรษฐกิจของประเทศคู่ค้าที่ยังคงชะลอตัวอย่างต่อเนื่อง สำหรับการผลิตคาดว่าจะขยายตัวในกลุ่มเส้นใยสังเคราะห์ตามความต้องการใช้ในประเทศ โดยเฉพาะเส้นใยสำหรับใช้ในการผลิตสิ่งทอเทคนิคสำหรับใช้ในอุตสาหกรรมอื่นๆ ในส่วนการผลิตผ้าฝ้ายคาดว่าจะชะลอตัว เนื่องจากผู้ผลิตเสื้อผ้าสำเร็จรูปบางส่วนได้ขยายฐานการผลิตไปประเทศในอาเซียน

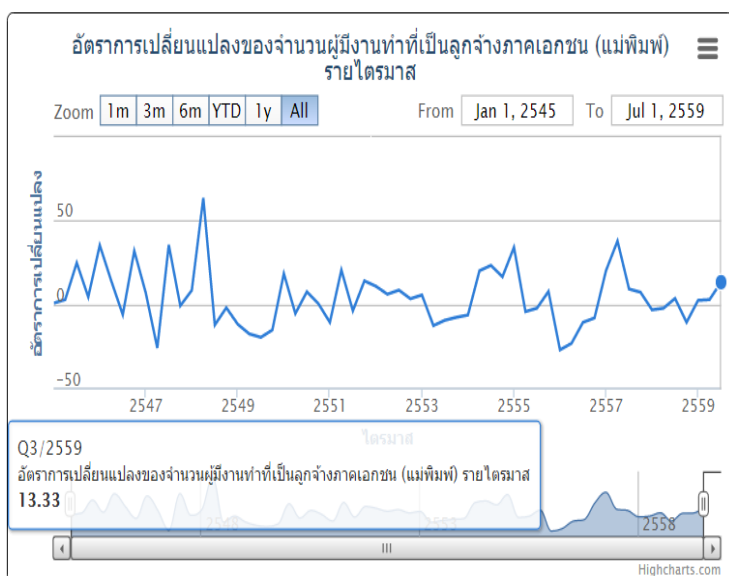




ที่มา: กศร.สป.รง.



ที่มา: กศร.สป.รง.



ที่มา: กศร.สป.รง.

## 5. อุตสาหกรรมเครื่องนุ่งห่ม

การจ้างงานในอุตสาหกรรมเครื่องนุ่งห่ม มีจำนวน 342,000 คน ทรงตัวเมื่อเทียบกับระยะเดียวกันของปีที่ผ่านมา การจ้างงานในอุตสาหกรรมเครื่องนุ่งห่มมีแนวโน้มชะลอตัว ตามการผลิตผลิตภัณฑ์เครื่องนุ่งห่มในกลุ่มเสื้อผ้าถัก และเสื้อผ้าทอตามคำสั่งซื้อภายในประเทศและต่างประเทศที่ลดลง ประกอบกับการนำเข้าเสื้อผ้าสำเร็จรูปเพิ่มมากขึ้นจากจีน กัมพูชา บังคลาเทศ และตุรกี รวมทั้งผู้ผลิตบางส่วนได้ขยายฐานการผลิตไปในประเทศอาเซียน ในส่วนการส่งออกเสื้อผ้าสำเร็จรูปลดลงจากคำสั่งซื้อในตลาดหลัก ได้แก่ อาเซียน ญี่ปุ่น สหรัฐอเมริกา และสหภาพยุโรป ตามภาวะเศรษฐกิจโลกที่ชะลอตัว

## 6. อุตสาหกรรมขายส่งขายปลีก

การจ้างงานในอุตสาหกรรมการขายส่งขายปลีก มีจำนวน 2,508,000 คน ขยายตัวร้อยละ 6.54 เมื่อเทียบกับระยะเดียวกันของปีที่ผ่านมา การจ้างงานในอุตสาหกรรมขายส่งขายปลีกมีแนวโน้มขยายตัว จากดัชนีค้าปลีกที่ขยายตัว เนื่องจากมียอดขายขยายตัวในทุกหมวดสินค้า สำหรับดัชนีค้าส่งมีการขยายตัวในทุกหมวดสินค้า ทั้งนี้ การเปิดประชาคมอาเซียนส่งผลดีต่อการจ้างงานในอุตสาหกรรมนี้ เนื่องจากมีการขยายการลงทุนเปิดศูนย์การค้าไปสู่ภูมิภาคเพิ่มมากขึ้น

## 7. อุตสาหกรรมแม่พิมพ์

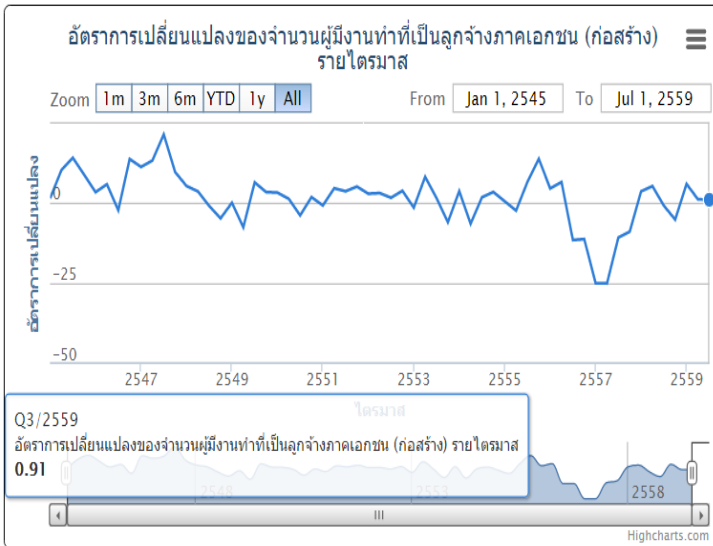
การจ้างงานในอุตสาหกรรมแม่พิมพ์ มีจำนวน 221,000 คน ขยายตัวร้อยละ 13.33 เมื่อเทียบกับระยะเดียวกันของปีที่ผ่านมา การจ้างงานในอุตสาหกรรมแม่พิมพ์มีแนวโน้มขยายตัว สอดคล้องกับอุตสาหกรรมยานยนต์ที่ขยายตัวตามการส่งออกรถยนต์ไปยังหลายประเทศ โดยเฉพาะตลาดยุโรป เนื่องจากผู้ประกอบการบางรายเริ่มส่งออกรถยนต์เชิงพาณิชย์ที่รับจ้างผลิต (Original Equipment Manufacturing หรือ OEM) ให้กับค่ายรถยนต์สัญชาติยุโรป นอกจากนี้เครื่องใช้ไฟฟ้ายังขยายตัวตามการส่งออกเครื่องปรับอากาศไปยังตลาดยุโรป หลังจากได้รับผลดีจากสภาพอากาศที่ร้อนกว่าปกติ และการส่งออก



แผงกำเนิดไฟฟ้าจากพลังงานแสงอาทิตย์ไปยังตลาดสหรัฐฯ ที่อุตสาหกรรมพลังงานทดแทนเติบโตต่อเนื่อง รวมทั้งอุตสาหกรรมอิเล็กทรอนิกส์และทัศนูปกรณ์ ขยายตัวตามการส่งออกไปยังตลาดจีน ฮองกง เกาหลีใต้ และเวียดนาม เพื่อใช้ผลิตสมาร์ทโฟนรุ่นใหม่

## 8. อุตสาหกรรมก่อสร้าง

การจ้างงานในอุตสาหกรรมก่อสร้าง มีจำนวน 1,441,000 คน ขยายตัวร้อยละ 0.91 เมื่อเทียบกับระยะเดียวกันของปีที่ผ่านมา ซึ่งเป็นการขยายตัวลดลงจากไตรมาสก่อนหน้าเนื่องจากเป็นช่วงฤดูฝนและการลงทุนภาคเอกชนด้านอสังหาริมทรัพย์ที่ชะลอตัว แต่การจ้างงานมีแนวโน้มเพิ่มขึ้น เนื่องจากมาตรการกระตุ้นเศรษฐกิจของภาครัฐในส่วนของนโยบายเร่งรัดการดำเนินโครงการก่อสร้างโครงสร้างพื้นฐานขนาดใหญ่ การลงทุนโครงสร้างพื้นฐานในเขตเศรษฐกิจพิเศษ และโครงการพัฒนาระเบียงเศรษฐกิจภาคตะวันออก (ระยอง ชลบุรี ฉะเชิงเทรา)



ที่มา: กสร.สป.รง.

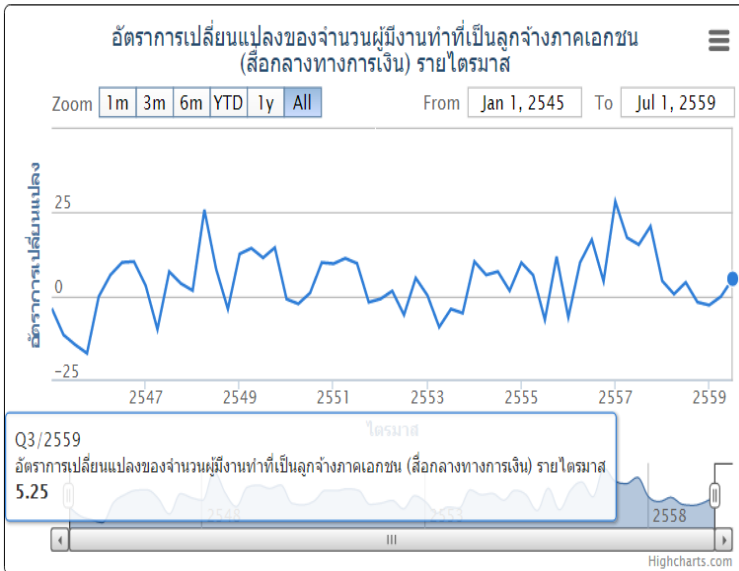


ที่มา: กสร.สป.รง.

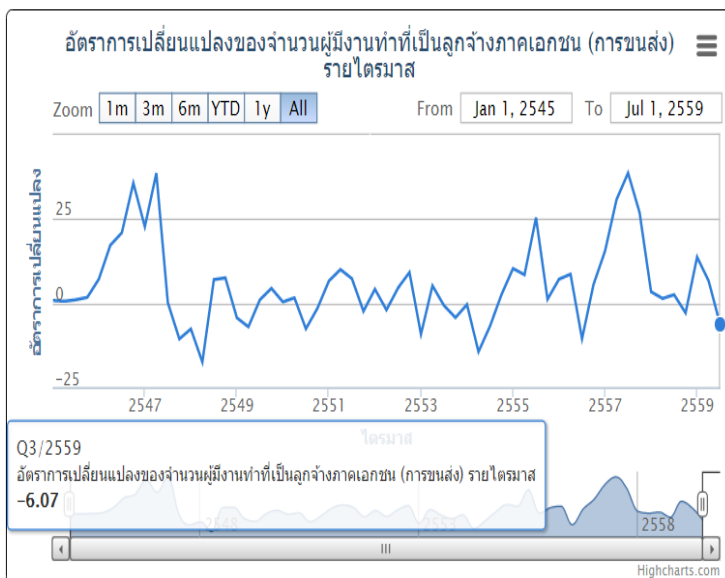
## 9. อุตสาหกรรมไม้และเครื่องเรือน

การจ้างงานในอุตสาหกรรมไม้และเครื่องเรือน มีจำนวน 205,000 คน ชะลอตัวร้อยละ -11.64 เมื่อเทียบกับระยะเดียวกันของปีที่ผ่านมา จากการผลิตและจำหน่ายเครื่องเรือนทำด้วยไม้ที่ลดลงจากปัญหาค่าครองชีพและหนี้สินครัวเรือนที่อยู่ในระดับสูง แต่อย่างไรก็ตาม การจ้างงานมีแนวโน้มเพิ่มขึ้น เนื่องจากการส่งออกไม้และผลิตภัณฑ์จากไม้ที่มีแนวโน้มเพิ่มขึ้นตามความต้องการของตลาดใหม่ในแถบเอเชียที่มีกำลังซื้อสูง





ที่มา: กศร.สป.รง.



ที่มา: กศร.สป.รง.

## 10. อุตสาหกรรมการเป็นสื่อกลางทางการเงิน

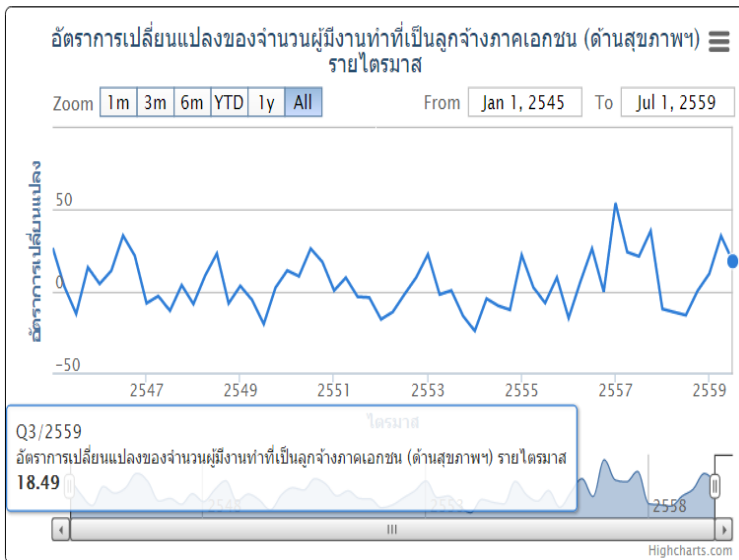
การจ้างงานในอุตสาหกรรมการเป็นสื่อกลางทางการเงิน มีจำนวน 421,000 คน ขยายตัวที่ร้อยละ 5.25 เมื่อเทียบกับระยะเดียวกันของปีที่ผ่านมา แนวโน้มนี้ที่ไม่ก่อให้เกิดรายได้ขยายตัวจากไตรมาสก่อน สถาบันการเงินยังคงต้องระมัดระวังในการปล่อยสินเชื่อ แต่อย่างไรก็ตามควรมีการติดตามอย่างใกล้ชิดเนื่องจาก สถาบันการเงินชะลอการขยายสาขา และชะลอการจ้างงานแทนตำแหน่งที่ลาออก และเพิ่มการพัฒนา “ฟินเทค” หรือ ไฟแนนเชียล เทคโนโลยี (Financial Technology) ซึ่งจะเข้ามามีบทบาทกับชีวิตคนไทยมากยิ่งขึ้นการใช้บริการทางการเงินด้วยตัวเอง โดยไม่ต้องอาศัยคนเป็นผู้ให้บริการธุรกรรมอีกต่อไป ดัชนีการลงทุนภาคเอกชน และเงินทุนจดทะเบียนนิติบุคคลจัดตั้งใหม่มีแนวโน้มขยายตัวสูงกว่าคาดจากผลของมาตรการกระตุ้นเศรษฐกิจของภาครัฐ ค่าใช้จ่ายภาครัฐมีแนวโน้มกลับมาขยายตัวทั้งรายจ่ายประจำและรายจ่ายลงทุน

## 11. อุตสาหกรรมขนส่ง

การจ้างงานในอุตสาหกรรมขนส่ง มีจำนวน 511,000 คน ชะลอตัวร้อยละ -6.07 เมื่อเทียบกับระยะเดียวกันของปีที่ผ่านมา อุตสาหกรรมบริการ เป็นอุตสาหกรรมภาคการบริการ ที่เกี่ยวข้องกับอุตสาหกรรมภาคอื่นๆ และเป็นปัจจัยขับเคลื่อนเศรษฐกิจที่สำคัญ สำหรับการจ้างงานในอุตสาหกรรมขนส่งชะลอตัวลงตามจำนวนนักท่องเที่ยวที่ลดลง โดยเป็นการหดตัวในเกือบทุกกลุ่มประเทศจากผลกระทบของเหตุระเบิดในพื้นที่ 7 จังหวัด เมื่อวันที่ 11-12 สิงหาคม 2559 ซึ่งส่งผลต่อความเชื่อมั่นของนักท่องเที่ยวต่างชาติ อย่างไรก็ตาม การจ้างงานในอุตสาหกรรมขนส่งคาดการณ์ว่าจะมีแนวโน้มขยายตัวเล็กน้อย ตามปริมาณการผลิตสินค้าอุตสาหกรรมที่ขยายตัวเพิ่มขึ้นในกลุ่มเครื่องใช้ไฟฟ้าชิ้นส่วน อิเล็กทรอนิกส์ และการผลิตเหล็ก รวมทั้งจากการลงทุนพัฒนาโครงสร้างพื้นฐานด้านคมนาคมขนส่งของประเทศตามนโยบายของรัฐบาลที่ผลักดันให้ประเทศไทยเป็นศูนย์กลางความเจริญของภูมิภาคเอเชีย เพื่อรองรับการขยายตัวทางด้านเศรษฐกิจและสังคมภายใต้กรอบของประชาคมเศรษฐกิจอาเซียน (AEC) และเพิ่มขีดความสามารถในการแข่งขันของประเทศ







ที่มา: กศร.สป.รจ.



ที่มา: กศร.สป.รจ.

## 12. อุตสาหกรรมการงานด้านสุขภาพ สังคมสงเคราะห์ กิจกรรมด้านบริการชุมชน สังคมและการบริการส่วนบุคคลอื่น ๆ

การจ้างงานในอุตสาหกรรมงานด้านสุขภาพ สังคมสงเคราะห์ กิจกรรมด้านบริการชุมชน สังคมและการบริการส่วนบุคคลอื่น ๆ มีจำนวน 173,000 คน ขยายตัวร้อยละ 18.49 เมื่อเทียบกับระยะเดียวกันของปีที่ผ่านมา การจ้างงานในอุตสาหกรรมงานด้านสุขภาพ สังคมสงเคราะห์ฯ มีแนวโน้มขยายตัว เนื่องจากปัจจุบันกลุ่มโรงพยาบาลกรุงเทพได้ให้ความสำคัญกับธุรกิจเชิงสุขภาพมากขึ้น สอดรับกับแนวโน้มใหม่ที่ทั่วโลกหันมาใส่ใจกับการดูแลสุขภาพตัวเองมากขึ้น ซึ่งมีผลต่อโครงสร้างตลาดแรงงานและโครงสร้างประชากรในไทยคาดการณ์ว่าอีก 10 ปีข้างหน้าจะมีสัดส่วนผู้สูงอายุถึง 22% ของประชากร ประกอบกับความต้องการของผู้บริโภคที่เพิ่มขึ้นในหมวดอาหารเสริมเพื่อสุขภาพทั้งในกลุ่มความงามและวิตามิน อย่างไรก็ตาม ประเทศไทยยังคงประสบปัญหาการขาดแคลนบุคลากรทางการแพทย์ที่ยังเข้าไม่ถึงประชาชนในถิ่นที่อยู่ห่างไกลและที่ผ่านมาจำนวนบุคลากรทางการแพทย์ก็ไม่เพียงพอต่อความต้องการอีกด้วย

## 13. อุตสาหกรรมท่องเที่ยวและโรงแรม

การจ้างงานในอุตสาหกรรมท่องเที่ยวและโรงแรม มีจำนวน 407,000 คน ขยายตัวที่ร้อยละ 10.00 เมื่อเทียบกับระยะเดียวกันของปีที่ผ่านมา อุตสาหกรรมการท่องเที่ยวมีแนวโน้มการจ้างงานเพิ่มขึ้น เนื่องจากอุปสงค์ภายนอกประเทศที่เพิ่มขึ้นอย่างต่อเนื่อง โดยขยายตัวร้อยละ 9.9 จากระยะเดียวกันปีก่อน อย่างไรก็ตาม ในเดือนนี้ภาคการท่องเที่ยวได้รับผลกระทบบ้างจากเหตุระเบิดใน 7 จังหวัดภาคใต้ ส่งผลให้นักท่องเที่ยวบางส่วนเลื่อนการเดินทางออกไป ทำให้เมื่อปรับฤดูกาลแล้วจำนวนนักท่องเที่ยวต่างประเทศลดลงร้อยละ 3.1 จากเดือนก่อน ซึ่งเป็นการลดลงในเกือบทุกกลุ่ม แต่อย่างไรก็ตามการจ้างงานในอุตสาหกรรมท่องเที่ยวและโรงแรมมีแนวโน้มเพิ่มขึ้นเนื่องจากเข้าสู่ช่วงไฮซีซั่นของธุรกิจท่องเที่ยว และคาดว่านักท่องเที่ยวตลาดหลักอาทิ เอเชีย รัสเซีย และสหรัฐอเมริกา จะยังเติบโตต่อเนื่อง







ที่มา: กศร.สป.รง.

## 14. อุตสาหกรรมกัตตาคาร

การจ้างงานในอุตสาหกรรมกัตตาคาร มีจำนวน 534,000 คน ขยายตัวร้อยละ 6.80 เมื่อเทียบกับระยะเดียวกันของปีที่ผ่านมา อุตสาหกรรมกัตตาคารมีแนวโน้มการจ้างงานเพิ่มขึ้นจากระยะเดียวกันของปีก่อน เนื่องจากการเข้าสู่ช่วงไฮซีซั่นของธุรกิจการท่องเที่ยว ที่ส่งผลดีต่ออุตสาหกรรมกัตตาคาร และได้รับแรงเสริมจากคานิยมในวัฒนธรรมการกินอาหารนอกบ้าน

### 3.4. แนวโน้มการจ้างงานรายอุตสาหกรรมที่ต้องเฝ้าระวัง

การวิเคราะห์สัญญาณการจ้างงานรายอุตสาหกรรมจากดัชนีชี้นำที่มีนัยสำคัญต่อตลาดแรงงาน ในรายอุตสาหกรรมที่มีการชะลอตัวในเกณฑ์ที่อาจกระทบต่อการจ้างงาน โดยมีอุตสาหกรรมต้องเฝ้าระวัง 5 อุตสาหกรรม (ใช้ข้อมูล NSO ) คือ

รายการ	ไตรมาส 2 ปี 2559		ไตรมาส 3 ปี 2559	
	ความน่าจะเป็น	แนวโน้ม	ความน่าจะเป็น	แนวโน้ม
<b>การเฝ้าระวังการจ้างงานรายอุตสาหกรรม จำนวน 5 อุตสาหกรรม</b>				
1. อุตสาหกรรมไฟฟ้าและอิเล็กทรอนิกส์	100%	แจ้งเตือน	100%	แจ้งเตือน
2. อุตสาหกรรมกัตตาคาร	100%	แจ้งเตือน	100%	แจ้งเตือน
3. อุตสาหกรรมสิ่งทอ	100%	แจ้งเตือน	99.99% ↓	แจ้งเตือน
4. อุตสาหกรรมท่องเที่ยวและโรงแรม	96.08%	แจ้งเตือน	88.15% ↓	แจ้งเตือน
5. อุตสาหกรรมเครื่องนุ่งห่ม	57.47%	แจ้งเตือน	50.85% ↓	แจ้งเตือน

สำหรับอุตสาหกรรมที่มีการจ้างงานที่ยังอยู่ในภาวะปกติ มีจำนวน 9 อุตสาหกรรม คือ 1. อุตสาหกรรมอาหารและอาหารสัตว์ 2. อุตสาหกรรมขายส่งและขายปลีก 3. อุตสาหกรรมยานยนต์และชิ้นส่วนยานยนต์ 4. อุตสาหกรรมก่อสร้าง 5. อุตสาหกรรมแม่พิมพ์ 6. อุตสาหกรรมงานด้านสุขภาพ งานสังคมสงเคราะห์ กิจกรรมด้านบริหารชุมชน สังคมและบริการส่วนบุคคลอื่น ๆ 7. อุตสาหกรรมขนส่ง 8. อุตสาหกรรมการเป็นสื่อกลางทางการเงิน และ 9. อุตสาหกรรมไม้และเครื่องเรือน



### 3.5 การติดตามความเคลื่อนไหวของดัชนีชี้ภาวะเศรษฐกิจของประเทศอุตสาหกรรมที่สำคัญ

การวิเคราะห์สัญญาณการจ้างงานของตลาดแรงงานไทยจากดัชนีชี้ภาวะเศรษฐกิจ 5 ประเทศ กับ 1 กลุ่มประเทศ อยู่ในภาวะปกติ และคาดว่าไม่ส่งผลกระทบต่อการทำงานของตลาดแรงงานไทยในอีก 12 เดือนข้างหน้า กล่าวคือ ดัชนีชี้ภาวะเศรษฐกิจเดือนสิงหาคม 2559 ของอินโดนีเซีย ขยายตัว อินเดีย ทรงตัว จีน ญี่ปุ่น สหรัฐอเมริกา กลุ่มประเทศ OECD ชะลอตัว

ประเทศ	ดัชนีชี้ภาวะเศรษฐกิจ	อัตราการเปลี่ยนแปลง การแปลผลและสถานะชี้ตลาดแรงงานไทย					
		เดือนกรกฎาคม 2559			เดือนสิงหาคม 2559		
		ค่า% Δ (YOY)	แปลผล	สถานะ	ค่า% Δ (YOY)	แปลผล	สถานะ
1. จีน	98.9	1.33	ขยายตัว	ปกติ	0.92	ชะลอตัว	ปกติ
2. ญี่ปุ่น	99.7	-0.30	ชะลอตัว	ปกติ	-0.20	ชะลอตัวลดลง	ปกติ
3. กลุ่มประเทศ OECD	99.7	-0.3	ชะลอตัว	ปกติ	-0.20	ชะลอตัวลดลง	ปกติ
4. สหรัฐอเมริกา	99.0	-0.40	ชะลอตัว	ปกติ	-0.30	ชะลอตัวลดลง	ปกติ
5. อินโดนีเซีย	100.2	1.42	ขยายตัว	ปกติ	2.04	ขยายตัว	ปกติ
6. อินเดีย	100.8	0.80	ขยายตัว	ปกติ	0.80	ทรงตัว	ปกติ



อย่างไรก็ตามกระทรวงแรงงานได้ติดตามข้อมูลพื้นฐาน ได้แก่ การจ้างงานภาคเอกชนจากการสำรวจภาวะการมีงานทำของประชากรรายไตรมาส (ล่าสุดไตรมาสที่ 3/2559) มูลค่าการส่งออกสินค้าของกระทรวงพาณิชย์ ดัชนีการส่งสินค้า ดัชนีผลผลิตอุตสาหกรรม อัตราการใช้กำลังการผลิต และดัชนีแรงงานในภาคอุตสาหกรรมของสำนักงานเศรษฐกิจอุตสาหกรรม ณ เดือนสิงหาคม 2559 นำมาวิเคราะห์อัตราการเปลี่ยนแปลง (%YoY) เพื่อพิจารณาประเมินแนวโน้มสถานการณ์ของอุตสาหกรรมประกอบแนวโน้มโอกาสการจ้างงานในอนาคตได้ในระดับหนึ่ง ดังนี้

ประเภทอุตสาหกรรม	ปัจจัยชี้วัด														ค่าพยากรณ์ระบบเตือนภัยด้านแรงงานรายอุตสาหกรรม	คาดการณ์แนวโน้มภาวะการจ้างงานรายอุตสาหกรรม	ปัจจัยชี้้นำ
	อัตราการเปลี่ยนแปลง (%YoY)																
	ลูกจ้างเอกชนในอุตสาหกรรม					มูลค่าการส่งออก ณ เดือนสิงหาคม 2559	ณ เดือนสิงหาคม 2559										
	Q4/58	Q1/59	Q2/59	Q3/59	สถานะปัจจุบันการจ้างงานลูกจ้างเอกชน		ดัชนีผลผลิต	อัตราการใช้กำลังการผลิต	ดัชนีการส่งสินค้า	ดัชนีคำสั่ง	อัตราการใช้น้ำมันดีเซล	ดัชนีความเชื่อมั่นผู้ประกอบการธุรกิจท่องเที่ยว	อัตราการเข้าพักโรงแรม	อัตราหนี้ NPL			
ดัชนีการค้าปลีก															อัตราการใช้น้ำมัน NGV	จำนวนนักท่องเที่ยว	
1. ไฟฟ้าและอิเล็กทรอนิกส์ -เครื่องใช้ไฟฟ้า (SIC 2930) -อิเล็กทรอนิกส์ (SIC 32)	3.94	-4.45	-16.19	-6.26	ชะลอตัว	7.15	15.23	12.98	0.89	-	-	-	-	-	1.00	มีโอกาสเกิดวิกฤตการจ้างงาน 100 %	- มูลค่าการส่งออกเครื่องใช้ไฟฟ้าและอิเล็กทรอนิกส์ชะลอตัว - ดัชนีชี้แนวโน้มภาวะเศรษฐกิจประเทศญี่ปุ่นชะลอตัว
2. ยานยนต์และชิ้นส่วน (SIC 3410)	3.66	0.00	13.36	-3.46	ชะลอตัว	42.60 (รถยนต์ อุปกรณ์และส่วนประกอบ)	-4.15	-4.17	-3.23	-	-	-	-	-	0.00	ไม่มีโอกาสเกิดวิกฤตการจ้างงาน	- ดัชนีชี้แนวโน้มภาวะเศรษฐกิจของประเทศไทยขยายตัว - ราคาน้ำมันชะลอตัว - ปริมาณการจำหน่ายรถยนต์นั่งและรถยนต์พาณิชย์ในประเทศขยายตัว
3. อาหารและอาหารสัตว์ (SIC 15)	3.91	-0.09	-1.57	-5.20	ชะลอตัว	-0.14 (อาหารทะเลกระป๋องและแปรรูป)	2.36	1.85	1.81	-	-	-	-	-	0.01	มีโอกาสเกิดวิกฤตการจ้างงาน 1 %	- ดัชนีราคาผู้บริโภคด้านอาหารขยายตัว - ดัชนีราคาผู้ผลิตผลผลิตการเกษตรและปศุสัตว์ขยายตัว
4. สิ่งทอ -สิ่งทอ (SIC 17) -ด้ายฝ้าย (SIC 1711)	-14.8	-16.00	-16.80	-13.10	ชะลอตัว	2.11 -1.87	0.45 0.35	0.79 0.79	-2.12 -2.07	-	-	-	-	-	1.00	มีโอกาสเกิดวิกฤตการจ้างงาน 100 %	- ดัชนีอุปโภคบริโภคภาคเอกชนขยายตัวเล็กน้อย



ประเภท อุตสาหกรรม	ปัจจัยชี้วัด														ค่าพยากรณ์ ระบบเดือน ถัดไป ราย อุตสาหกรรม	คาดการณ์ แนวโน้มภาวะ การจ้างงาน ราย อุตสาหกรรม	ปัจจัยชี้ นำ	
	อัตราการเปลี่ยนแปลง (%YoY)																	
	ลูกจ้างเอกชนในอุตสาหกรรม					มูลค่าการ ส่งออก ณ เดือน สิงหาคม 2559	ณ เดือนสิงหาคม 2559											
	Q4/58	Q1/59	Q2/59	Q3/59	สถานะ ปัจจุบันการ จ้างงาน ลูกจ้าง เอกชน		ดัชนี ผลผลิต	อัตราการ ใช้กำลัง การผลิต	ดัชนี การส่ง สินค้า	ดัชนี ค้าส่ง	อัตราการ ใช้น้ำมัน ดีเซล	ดัชนีความ เชื่อมั่นผู้ ประกอบการ ธุรกิจ ท่องเที่ยว	อัตราการ เข้าพัก โรงแรม	อัตราหนี้ NPL				
ดัชนี ค้าปลีก										อัตราการ ใช้แก๊ส NGV	จำนวนนัก ท่องเที่ยว							
5. เครื่องนุ่งห่ม (ISC18)	2.22	-9.75	5.25	0.00	ทรงตัว	-0.56	-15.97	-24.99	14.26	-	-	-	-	-	0.51	มีโอกาสเกิด วิกฤตการจ้าง งาน 51 %	- ดัชนีราคาผู้ผลิตเส้นใย เส้นด้าย และ สิ่งทอขยายตัว - ดัชนีชี้นำภาวะเศรษฐกิจของ สหรัฐอเมริกาชะลอตัว	
6. ขายส่ง ขายปลีก -ขายส่ง -ขายปลีก	4.55	0.21	-0.79	6.54	ขยายตัว	-	-	-	-	16.09 (ก.ค. 59)	-	-	-	-	0.00	ไม่มีโอกาสเกิด วิกฤตการจ้าง งาน	- ดัชนีน้ำมันดิบ Brent ใน ตลาดโลกชะลอตัว	
										1.34 (ก.ค. 59)								
7. อุตสาหกรรม แม่พิมพ์	-10.34	2.55	3.05	13.33	ขยายตัว	-16.12 (แม่พิมพ์ หุ่น แบบ หล่อโลหะ)	-	-	-	-	-	-	-	-	0.21	มีโอกาสเกิด วิกฤตการจ้าง งาน 21 %	- ดัชนีการลงทุนภาคเอกชน ขยายตัว - ดัชนีผลผลิตภาคอุตสาหกรรม ขยายตัว	
8. อุตสาหกรรม ก่อสร้าง -การผลิตปูนซีเมนต์ ปูนขาว และปูน ปลาสเตอร์ (ISIC 2694) -เหล็กและเหล็กกล้า (ISIC 2710)	-5.22	5.82	1.06	0.91	ขยายตัว	7.27	5.64	9.19	1.21	-	-	-	-	-	0.00	ไม่มีโอกาสเกิด วิกฤตการจ้าง งาน	- ดัชนีชี้นำภาวะเศรษฐกิจของไทย ขยายตัว - ดัชนีการลงทุนภาคเอกชน ขยายตัว - GDP ก่อสร้าง ขยายตัว	
						23.56	8.95	14.52	22.57									



ประเภท อุตสาหกรรม	ปัจจัยชี้วัด														ค่าพยากรณ์ระบบ เดือนกึ่งด้าน แรงงานราย อุตสาหกรรม	คาดการณ์ แนวโน้ม ภาวะ การจ้างงาน ราย อุตสาหกรรม	ปัจจัยชี้้นำ
	อัตราการเปลี่ยนแปลง (%YoY)																
	ลูกจ้างเอกชนในอุตสาหกรรม					ณ เดือนสิงหาคม 2559											
	Q4/58	Q1/59	Q2/59	Q3/59	สถานะ ปัจจุบันการ จ้างงาน ลูกจ้าง เอกชน	มูลค่าการ ส่งออก ณ เดือน สิงหาคม 2559	ดัชนี ผลผลิต	อัตราการ ใช้กำลัง การผลิต	ดัชนี การส่ง สินค้า	ดัชนี ค่าส่ง	อัตราการ ใช้น้ำมัน ดีเซล	ดัชนีความ เชื่อมั่นผู้ ประกอบการ ธุรกิจ ท่องเที่ยว	อัตรา การเข้า พัก โรงแรม	อัตราหนี้ NPL			
									ดัชนี ค่าปลีก	อัตราการ ใช้ก๊าซ NGV	จำนวน นักท่องเที่ยว						
9. ไม้และเครื่องเรือน -การผลิตไม้และ ผลิตภัณฑ์จากไม้ (ISIC 20) -การผลิตเฟอร์นิเจอร์ ( ISIC 3610)	-23.5	6.52	-1.15	-11.60	ชะลอตัว	-32.97 22.05	11.43 -12.18	48.60 -10.07	-9.88 -7.63	-	-	-	-	-	0.34	มีโอกาสดัง เกิดการ จ้างงาน 34 %	-มูลค่าการส่งออกเฟอร์นิเจอร์ ขยายตัวเล็กน้อย - ดัชนีอุปโภค บริโภคภาคเอกชน ขยายตัว
10. การเป็นสื่อกลาง ทางการเงิน	-1.67	-2.56	0.00	5.25	ขยายตัว	-	-	-	-	-	-	-	-	19.83 (Q2/59)	0.17	มีโอกาสดัง เกิดการ จ้างงาน 17 %	- เงินทุนจดทะเบียนนิติบุคคลตั้ง ใหม่ขยายตัว - ค่าใช้จ่ายภาครัฐบาลขยายตัว - ดัชนีการลงทุนภาคเอกชน ขยายตัว
11. ขนส่ง	-2.69	13.70	6.75	-6.75	ชะลอตัว	-	-	-	-	-	3.1 -8.9	-	-	-	0.08	มีโอกาสดัง เกิดการ จ้างงาน 8 %	- ค่าใช้จ่ายภาครัฐบาลขยายตัว - ราคาน้ำมันดิบ Brent ใน ตลาดโลกชะลอตัว - ดัชนีการอุปโภคบริโภค ภาคเอกชนขยายตัว
12. งานด้านสุขภาพ งานสังคมสงเคราะห์ -เครื่องมือแพทย์ และอุปกรณ์ (ISIC 33) -ผลิตภัณฑ์ทางเภสัช กรรม (ISIC 2423)	0.58	10.96	33.82	18.49	ขยายตัว	15.62 8.08	-21.14 8.48	-11.96 21.94	-7.72 -2.66	-	-	-	-	-	0.01	มีโอกาสดัง เกิดการ จ้างงาน 1 %	- GDP ด้านสุขภาพขยายตัว - ดัชนีชี้ภาวะเศรษฐกิจของ ประเทศไทยขยายตัว - ดัชนีอุปโภคบริโภคภาคเอกชน ขยายตัว



ประเภท อุตสาหกรรม	ปัจจัยชี้วัด														ค่าพยากรณ์ ระบบเตือนภัย ด้านแรงงานราย อุตสาหกรรม	คาดการณ์ แนวโน้ม ภาวะ การจ้าง งาน ราย อุตสาหกรรม	ปัจจัยชี้ นำ	
	อัตราการเปลี่ยนแปลง (%YoY)																	
	ลูกจ้างเอกชนในอุตสาหกรรม					มูลค่าการ ส่งออก สิงหาคม 2559	ณ เดือนสิงหาคม 2559											
	Q4/58	Q1/59	Q2/59	Q3/59	สถานะ ปัจจุบันการ จ้างงาน ลูกจ้าง เอกชน		ดัชนี ผลผลิต	อัตราการ ใช้กำลัง การผลิต	ดัชนี การส่ง สินค้า	ดัชนี ค่าส่ง	อัตราการใช้ น้ำมัน ดีเซล	ดัชนีความ เชื่อมั่นผู้ ประกอบการ ธุรกิจ ท่องเที่ยว	อัตรา การเข้า พัก โรงแรม	อัตราหนี้ NPL				
ดัชนี ค่าปลีก										อัตราการใช้ แก๊ส NGV		จำนวน นักท่องเที่ยว						
13. ท่องเที่ยวและ โรงแรม	1.76	-0.26	12.36	10.00	ขยายตัว	-	-	-	-	-	-	-3.00 (Q2/59)	-	-	0.88	มีโอกาสเกิด วิกฤตการ จ้างงาน 88 %	- ราคาน้ำมันดิบในตลาดโลกชะลอตัว	
												9.94						
14. ภัตตาคาร	11.85	10.36	5.41	6.80	ขยายตัว	-	-	-	-	-	-	-	-1.08	-	1.00	มีโอกาสเกิด วิกฤตการ จ้างงาน 100%	- อัตราการเข้าพักในโรงแรม ขยายตัวลดลง	

หมายเหตุ

- ดัชนีผลผลิตอุตสาหกรรม สะท้อนปริมาณการผลิต
- อัตราการใช้กำลังการผลิต สะท้อน ภาวะการผลิตและความต้องการของตลาดที่มีต่ออุตสาหกรรมนั้นโดยจะแสดงอัตราส่วนการผลิตที่เกิดขึ้นจริงเมื่อเทียบกับการผลิตสูงสุดเต็มศักยภาพหรือเต็มกำลังการผลิต
- ดัชนีการส่งสินค้า สะท้อน ภาวะการจำหน่ายสินค้าในแต่ละเดือนในตลาดสินค้า ซึ่งบ่งบอกระดับการขนส่งสินค้าทั้งในและระหว่างประเทศ



## Template ด้านเศรษฐกิจแรงงาน กระทรวงแรงงาน ประจำเดือนกันยายน 2559

ตัวชี้วัดทางเศรษฐกิจที่สำคัญ	เดือนล่าสุด (ก.ย.59)	เดือนก่อนหน้า (ส.ค.59)	เดือนล่าสุดของ ปีก่อนหน้า (ก.ย.58)	ต้นไตรมาสปัจจุบัน เดือนล่าสุดปี 59 (ก.ค.-ก.ย.59)	ต้นไตรมาสปัจจุบัน เดือนล่าสุดปี 58 (ก.ค.-ก.ย.58)
1. ผู้มีงานทำ					
1.1 ภาคเกษตร (สำรวจ LFS)	12,523,250	12,916,630	13,134,250	12,523,250	13,134,250
(%YoY)	-4.65	-4.43	-2.72	-4.65	-2.72
1.2 นอกภาคเกษตร (แรงงานที่มีนายจ้าง ม.33)	10,435,407	10,385,238	10,234,349	10,435,407	10,234,349
(%YoY)	1.96	1.93	2.90	1.96	2.90
2. จำนวนผู้ว่างงานจากทะเบียน ประกันสังคม (SSO)	151,489	161,012	130,744	151,489	130,744
(%YoY)	15.87	16.52	15.36	15.87	15.36
3. จำนวนผู้ว่างงานจากการสำรวจ (NSO)	333,660	356,970	270,960	333,660	270,960
(%YoY)	23.14	-4.59	-12.74	23.14	-12.74
4. อัตราการว่างงาน : สสช	0.9	0.9	0.8	0.9	0.9
<b>ตัวชี้วัดทางเศรษฐกิจที่สำคัญ</b>	<b>เดือนล่าสุด (ส.ค.59)</b>	<b>เดือนก่อนหน้า (ก.ค.59)</b>	<b>เดือนล่าสุดของ ปีก่อนหน้า (ส.ค.58)</b>	<b>ต้นไตรมาสปัจจุบัน เดือนล่าสุดปี 59 (ก.ค.-ส.ค.59)</b>	<b>ต้นไตรมาสปัจจุบัน เดือนล่าสุดปี 58 (ก.ค.-ส.ค.58)</b>
5. โอกาสในการทำงาน					
5.1 ผู้สมัครงานใหม่	10,618	9,544	40,893	20,162	89,033
(%YoY)	-74.03	-80.17	12.15	-77.35	13.63
5.2 ตำแหน่งงานว่าง	32,976	33,104	36,626	66,080	86,419
(%YoY)	-9.97	-33.52	-10.99	-23.54	9.25
5.3 การบรรจุงาน	26,767	27,126	36,649	53,893	84,516
(%YoY)	-26.96	-43.33	-17.42	-36.23	5.98

ที่มา : กระทรวงแรงงาน (กรมการจัดหางาน , สำนักงานประกันสังคม) , สำนักงานสถิติแห่งชาติ, ประมวลผลโดยกองเศรษฐกิจการแรงงาน

หมายเหตุ : 1. ผู้มีงานทำ ใช้ข้อมูลจาก 2 แหล่ง ดังนี้

1.1 ผู้มีงานทำภาคการเกษตร คือ ข้อมูลผู้มีงานทำจากการสำรวจภาวะการทำงานของประชากร (NSO)

1.2 ผู้มีงานทำนอกภาคการเกษตร คือ ข้อมูลผู้ประกันตนในระบบประกันสังคม (มีนายจ้าง) : มาตรา 33 (SSO : MOL)

2. ผู้ว่างงานจากทะเบียน คือ ผู้ขอรับประโยชน์ทดแทนกรณีว่างงานในระบบประกันสังคม ของสำนักงานประกันสังคม (SSO : MOL)

3. ผู้ว่างงานจากการสำรวจภาวะการทำงานของประชากร ของสำนักงานสถิติแห่งชาติ คือ บุคคลที่มีอายุ 15 ปีขึ้นไปและในสัปดาห์แห่งการสำรวจมีลักษณะอย่างหนึ่ง อย่างไม่

ดังต่อไปนี้

3.1 ไม่ได้ทำงานและไม่มีงานประจำ แต่ได้ทำงาน สมัครงานหรือรอการบรรจุ ในระหว่าง 30 วัน ก่อนวันสัมภาษณ์

3.2 ไม่ได้ทำงานและไม่มีงานประจำ และไม่ได้ทำงานทำในระหว่าง 30 วันก่อนวันสัมภาษณ์ แต่พร้อมที่จะทำงานในสัปดาห์แห่งการสำรวจ

4. อัตราการว่างงาน ใช้ข้อมูลจากการสำรวจภาวะการทำงานของประชากรรายเดือน สำนักงานสถิติแห่งชาติ (NSO)

5. โอกาสในการทำงาน เป็นข้อมูลตลาดแรงงาน ของกรมการจัดหางาน (DOE : MOL)

6. %YOY = อัตราการเปลี่ยนแปลงจากระยะเดียวกันของปีก่อน

=  $\frac{\text{จำนวน ณ ช่วงเวลาปัจจุบัน} - \text{จำนวน ณ ช่วงเวลาเดียวกันของปีก่อน}}{\text{จำนวน ณ ช่วงเวลาเดียวกันของปีก่อน}}$

X 100





**ตารางบทวิเคราะห์ที่เกี่ยวข้องกับดัชนีชี้นำเศรษฐกิจการแรงงาน**

ชื่อบทวิเคราะห์	แหล่งข้อมูล/เว็บไซต์	ประเภทการเผยแพร่		วันที่เผยแพร่	หมายเหตุ
		รายเดือน	รายไตรมาส		
1.ภาวะเศรษฐกิจอุตสาหกรรมประจำเดือนสิงหาคม	สนง.เศรษฐกิจอุตสาหกรรม กระทรวงอุตสาหกรรม <a href="http://www.oie.go.th">www.oie.go.th</a>	✓		30 ก.ย.59	แสดงข้อมูลการวิเคราะห์ดัชนีผลผลิตภาคอุตสาหกรรมสิงหาคม 2559
2. รายงานภาวะเศรษฐกิจอุตสาหกรรมไตรมาส 2/2559	สนง.เศรษฐกิจอุตสาหกรรม กระทรวงอุตสาหกรรม <a href="http://www.oie.go.th">www.oie.go.th</a>		✓	ส.ค. 2559	แสดงข้อมูลสรุปสถานการณ์ของอุตสาหกรรมการผลิตในประเทศไทยไตรมาส 2 ปี 2559
3.รายงานเศรษฐกิจและการเงินเดือนสิงหาคม 2559	ธนาคารแห่งประเทศไทย <a href="http://www.bot.or.th">www.bot.or.th</a>	✓		ก.ย. 2559	แสดงข้อมูลการวิเคราะห์ดัชนีชี้นำเศรษฐกิจมหภาคและการเงินสิงหาคม 2559
4.สรุปผลการสำรวจภาวะการทำงานของประชากรเดือนกันยายน 2559	สนง.สถิติแห่งชาติ <a href="http://www.nso.go.th">www.nso.go.th</a>	✓		ต.ค. 2559	แสดงข้อมูลการวิเคราะห์ผลการสำรวจภาวะการทำงานของประชากรกันยายน 2559
5. ข้อมูลจำนวนผู้มีงานทำที่เป็นลูกจ้างภาคเอกชนจำแนกตามอุตสาหกรรม จากข้อมูลการสำรวจภาวะการทำงานของประชากรไตรมาสที่ 3 ปี 2559	สนง.สถิติแห่งชาติ <a href="http://www.nso.go.th">www.nso.go.th</a>		✓	ต.ค. 2559	แสดงข้อมูลจำนวนผู้มีงานทำจำแนกอุตสาหกรรม ไตรมาสที่ 3 ปี 2559
6. Economic Outlook ภาวะเศรษฐกิจไทยไตรมาสที่ 2 ปี 2559 และแนวโน้มปี 2559	สนง.คณะกรรมการพัฒนาการเศรษฐกิจและสังคมแห่งชาติ <a href="http://www.nesdb.go.th">www.nesdb.go.th</a>		✓	15 ส.ค. 2559	แสดงข้อมูลการวิเคราะห์เศรษฐกิจมหภาคไตรมาสที่ 2/2559
7. Social Situation and Outlook ภาวะสังคมไทย ไตรมาส 2 ปี 2559	สนง.คณะกรรมการพัฒนาการเศรษฐกิจและสังคมแห่งชาติ <a href="http://social.nesdb.go.th">http://social.nesdb.go.th</a>		✓	ส.ค. 2559	แสดงภาวะสังคมไทยไตรมาสที่ 2/2559
8. รายงานภาวะเศรษฐกิจ (Macro Weekly Review)	สำนักงานเศรษฐกิจการคลัง <a href="http://www.fpo.go.th">www.fpo.go.th</a>	-	-	29 ส.ค. - 2 ก.ย. 2559	แสดงข้อมูลภาวะเศรษฐกิจของกลุ่มประเทศยุโรป จีน ญี่ปุ่น อินโดนีเซีย และอินเดีย
9.รายงานภาวะเศรษฐกิจ (Macro Weekly Review)	สำนักงานเศรษฐกิจการคลัง <a href="http://www.fpo.go.th">www.fpo.go.th</a>	-	-	5-9 ก.ย. 2559	แสดงข้อมูลภาวะเศรษฐกิจของประเทศอินโดนีเซีย และจีน
10. รายงานภาวะเศรษฐกิจ (Macro Weekly Review)	สำนักงานเศรษฐกิจการคลัง <a href="http://www.fpo.go.th">www.fpo.go.th</a>	-	-	12-16 ก.ย. 2559	แสดงข้อมูลภาวะเศรษฐกิจของประเทศอินเดีย อินโดนีเซีย และสหรัฐอเมริกา
11. รายงานดัชนีความเชื่อมั่นทางธุรกิจ (Business Sentiment Index) สิงหาคม 2559	ธนาคารแห่งประเทศไทย ทีมวิเคราะห์สันทะธุรกิจ สำนักนโยบายเศรษฐกิจการเงิน สายนโยบายการเงิน	✓		ส.ค. 2559	แสดงข้อมูลผลการสำรวจความเชื่อมั่นทางธุรกิจจากกลุ่มตัวอย่างธุรกิจขนาดกลางและขนาดใหญ่ 612 ราย เป็นรายเดือน

