



รายงานการเตือนภัยด้านแรงงาน เดือนพฤษภาคม 2559



สรุปรายงานสถานการณ์และแนวโน้มด้านแรงงาน ณ เดือนมิถุนายน 2559

ภาวะการจ้างงานในตลาดแรงงาน

- การจ้างงานลูกจ้างในระบบประกันสังคมเดือนมิถุนายน 2559 มีจำนวน 10,377,038 คน มีอัตราการขยายตัวอยู่ที่ร้อยละ 2.55 (YoY) ซึ่งลดลงเมื่อเทียบกับเดือนที่ผ่านมา (พฤษภาคม 2559 อยู่ที่ร้อยละ 2.80)
 - การว่างงาน จากตัวเลขผู้ขอรับประโยชน์ทดแทนกรณีว่างงานในระบบประกันสังคม เดือนมิถุนายน 2559 มีจำนวน 152,240 คน มีอัตราการขยายตัวอยู่ที่ร้อยละ 13.13 (YoY) ซึ่งลดลงเมื่อเทียบกับเดือนที่ผ่านมา (พฤษภาคม 2559 อยู่ที่ร้อยละ 18.97)
 - การเลิกจ้าง จากตัวเลขผู้ถูกเลิกจ้างที่ขึ้นทะเบียนขอรับประโยชน์ทดแทนกรณีว่างงานของกรมการจัดหางานเดือนพฤษภาคม 2559 มีจำนวน 8,248 คน มีอัตราการขยายตัวอยู่ที่ร้อยละ 42.67 (YoY) ซึ่งเพิ่มขึ้นเมื่อเทียบกับเดือนที่ผ่านมา (เมษายน 2559 อยู่ที่ร้อยละ 18.64)
- ทั้งนี้ กระทรวงแรงงานได้สั่งการให้ส่วนราชการในพื้นที่ทุกจังหวัดติดตามเฝ้าระวังสถานการณ์ด้านแรงงาน โดยให้มีการรายงานเฝ้าระวังสถานการณ์ด้านแรงงานทุกเดือน โดยในเดือนพฤษภาคม 2559 มีจังหวัดที่เฝ้าระวัง 4 จังหวัด คือ จังหวัดปทุมธานี จังหวัดพระนครศรีอยุธยา (เป็นจังหวัดที่ได้มีการเฝ้าระวังอย่างต่อเนื่องตั้งแต่เดือนมกราคม 2559) จังหวัดปราจีนบุรี และจังหวัดสมุทรปราการ

แนวโน้มการจ้างงาน ว่างงาน และการเลิกจ้าง

การจ้างงานในภาพรวมในตลาดแรงงาน ยังอยู่ในภาวะปกติ จากการเฝ้าระวังสถานการณ์จากระบบเตือนภัยด้านแรงงาน โดยใช้ดัชนีชี้แนวโน้มทางเศรษฐกิจในรูปแบบดัชนีผสม 13 ตัว ส่งสัญญาณชี้ว่าตลาดแรงงานด้านการจ้างงานในสภาพปกติอยู่ในเกณฑ์สีเขียว (ถ้าไม่เกิน 5 ตัวจะแสดงภาวะปกติ ซึ่งไม่มีดัชนีที่ส่งสัญญาณในเดือนนี้)

ปัจจัยที่สนับสนุน

- โครงการเพิ่มความเข้มแข็งของเศรษฐกิจฐานรากตามแนวทางพระราชรัฐ โดยการสนับสนุนเงินทุนให้แก่กองทุนหมู่บ้านและชุมชนเมืองจำนวน 79,556 กองทุน กองทุนละไม่เกิน 500,000 บาท ภายในวงเงิน 35,000 ล้านบาท เพื่อใช้ในการลงทุนด้านโครงสร้างพื้นฐานในชุมชน และเพื่อเพิ่มศักยภาพในการประกอบอาชีพและความเป็นอยู่ของชุมชนให้ดีขึ้น
- มาตรการการคลังโครงการยกระดับศักยภาพหมู่บ้านเพื่อขับเคลื่อนเศรษฐกิจฐานรากตามแนวทางพระราชรัฐ โดยจัดสรรเงินให้หมู่บ้านละไม่เกิน 200,000 บาท วงเงินรวม 15,000 ล้านบาท สำหรับใช้ดำเนินโครงการลงทุนด้านโครงสร้างพื้นฐาน หรือการดำเนินกิจกรรมสาธารณประโยชน์ของหมู่บ้านเพื่อพัฒนาและเสริมสร้างความเข้มแข็งแก่ภูมิภาคของประเทศผ่านคณะกรรมการหมู่บ้าน
- มาตรการการเงินการคลังเพื่อส่งเสริมผู้ประกอบการวิสาหกิจขนาดกลางและขนาดย่อม (SMEs) ในระยะเร่งด่วน โดยมีโครงการสินเชื่อดอกเบี้ยต่ำเพื่อเป็นทุนหมุนเวียนให้แก่ผู้ประกอบการ SMEs (soft Loan SMEs ดอกเบี้ยร้อยละ 4 ระยะเวลา 7 ปี วงเงินสินเชื่อ 150,000 ล้านบาท) และโครงการค้ำประกันสินเชื่อ PGS 5 (ปรับปรุงใหม่) ค้ำประกันร้อยละไม่เกินร้อยละ 30 ต่อพอร์ต วงเงินค้ำประกัน 100,000 ล้านบาท
- นโยบายการเงินที่ลดอัตราดอกเบี้ยนโยบายลงมาไว้ในระดับต่ำที่ 1.50 ต่อปี ตั้งแต่ 29 เมษายน 2558 และคงอัตราดอกเบี้ยนโยบายจนถึงปัจจุบัน ซึ่งเป็นการผ่อนคลายเพียงพอลดดอกเบี้ยและต่อเนื่องเพื่อสนับสนุนการฟื้นตัวของเศรษฐกิจ
- การเร่งรัดออกใบอนุญาตให้ประกอบการจากกรมโรงงานอุตสาหกรรมในช่วงเดือนพฤษภาคม 2559 มีจำนวน 318 โรงงาน การจ้างงาน 7,858 คน อนุญาตให้ขยายกิจการจำนวน 38 โรง จำนวนคนงาน 3,161 คน
- มาตรการเพิ่มขีดความสามารถภาคเกษตร

ข้อจำกัด

- มูลค่าการส่งออกยังคงหดตัวอย่างต่อเนื่อง
- ค่าเงินบาทมีแนวโน้มแข็งค่าขึ้นเมื่อเทียบกับดอลลาร์สหรัฐ

แนวโน้มการว่างงาน

แนวโน้มการว่างงานจากระบบเตือนภัยด้านแรงงาน ซึ่งอาศัยข้อมูลการว่างงานผู้มีงานทำภาคเอกชนของสำนักงานสถิติแห่งชาติ แสดงสถานะปกติ

แนวโน้มการเลิกจ้าง

แนวโน้มการเลิกจ้าง จากระบบเตือนภัยด้านแรงงาน ซึ่งอาศัยข้อมูลการแจ้งและตรวจพบจากกรมสวัสดิการและคุ้มครองแรงงาน แสดงสถานะปกติ

สรุปสถานการณ์และแนวโน้มด้านแรงงาน ณ เดือนมิถุนายน 2559

ส่วนที่ 1 ภาวะเศรษฐกิจ อุตสาหกรรม และแรงงานไทย

1. ภาวะเศรษฐกิจ อุตสาหกรรม และแรงงานไทย

ภาวะอุตสาหกรรมไทยเดือนพฤษภาคม 2559 ดัชนีผลผลิตอุตสาหกรรมขยายตัวเมื่อเทียบกับเดือนเดียวกันของปีที่ผ่านมาร้อยละ 2.60 และขยายตัวร้อยละ 12.69 เมื่อเทียบกับเดือนเมษายน 2559 โดยที่อุตสาหกรรมที่ส่งผลด้านบวกต่อดัชนีผลผลิตอุตสาหกรรมรวม ได้แก่ รถยนต์ ส่วนประกอบยานยนต์ เครื่องปรับอากาศ ผลิตภัณฑ์ยาง บุหรี่

ตาราง: ดัชนีอุตสาหกรรมเดือนพฤษภาคม 2559 (MOM) และ (YOY) ดังนี้

หัวข้อ	ดัชนีอุตสาหกรรม	
	เดือนพฤษภาคม 2559 (MOM)	เดือนพฤษภาคม 2559 (YOY)
ดัชนีผลผลิต(มูลค่าเพิ่ม)	111.51 เพิ่มขึ้น ร้อยละ 12.69	111.51 เพิ่มขึ้น ร้อยละ 2.60
อัตราการใช้จ่ายการผลิต	ร้อยละ 67.45	
อุตสาหกรรมสำคัญที่ส่งผลด้านบวก ต่อดัชนีผลผลิตอุตสาหกรรมรวม	รถยนต์ ส่วนประกอบยานยนต์ ผลิตภัณฑ์พลาสติก ผลิตภัณฑ์เหล็ก เครื่องประดับเพชรพลอย	รถยนต์ เครื่องปรับอากาศ ส่วนประกอบยานยนต์ ผลิตภัณฑ์ยาง บุหรี่
อุตสาหกรรมสำคัญที่ส่งผลด้านลบ ต่อดัชนีผลผลิตอุตสาหกรรมรวม	ปิโตรเลียม น้ำตาล เบียร์ น้ำมันพืชเพื่อการบริโภค ผักและผลไม้กระป๋อง	เสื้อผ้าสำเร็จรูป น้ำมันพืชเพื่อการบริโภค เนื้อไก่แปรรูป เฟอร์นิเจอร์ การเตรียมและปั่นเส้นใยสิ่งทอ

ที่มา: การประชุมคณะกรรมการดัชนีอุตสาหกรรม ครั้งที่ 6/2559 เมื่อวันที่ 30 มิถุนายน 2559 สำนักงานเศรษฐกิจอุตสาหกรรม
ประมวลผลโดย ศูนย์ข้อมูลเศรษฐกิจการแรงงาน สำนักเศรษฐกิจการแรงงาน สำนักงานปลัดกระทรวงแรงงาน

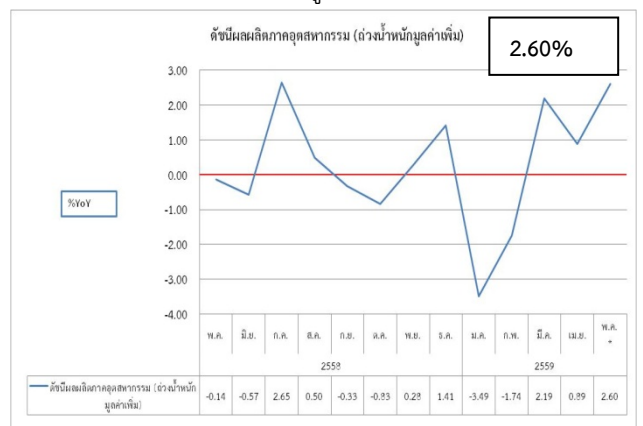
ภาวะโรงงาน ณ เดือนพฤษภาคม 2559

	จำนวนโรงงาน	จำนวนลูกจ้าง
มีจำนวนโรงงานได้รับอนุญาตให้ประกอบกิจการ	318 แห่ง	7,858 คน
-กทม.และปริมณฑล	93 แห่ง (29.25%)	2,685 คน (34.17%)
-ส่วนภูมิภาค	225 แห่ง (70.75%)	5,173 คน (65.83%)
มีการจ้างงานในโรงงาน		
ขนาด S	292 แห่ง	3,491 คน
ขนาด M	24 แห่ง	2,408 คน
ขนาด L	2 แห่ง	1,959 คน
การแจ้งเลิกกิจการของโรงงาน	69 แห่ง	1,452 คน

ที่มา : กรมโรงงานอุตสาหกรรม

แผนภาพ : อัตราการเปลี่ยนแปลง ดัชนีผลผลิตภาคอุตสาหกรรม

(ถ่วงน้ำหนักมูลค่าเพิ่ม)



ที่มา: สำนักเศรษฐกิจอุตสาหกรรม (30 มิถุนายน 2559)



ผู้มีงานทำ (ข้อมูลสำนักงานสถิติแห่งชาติ และสำนักงานประกันสังคม)

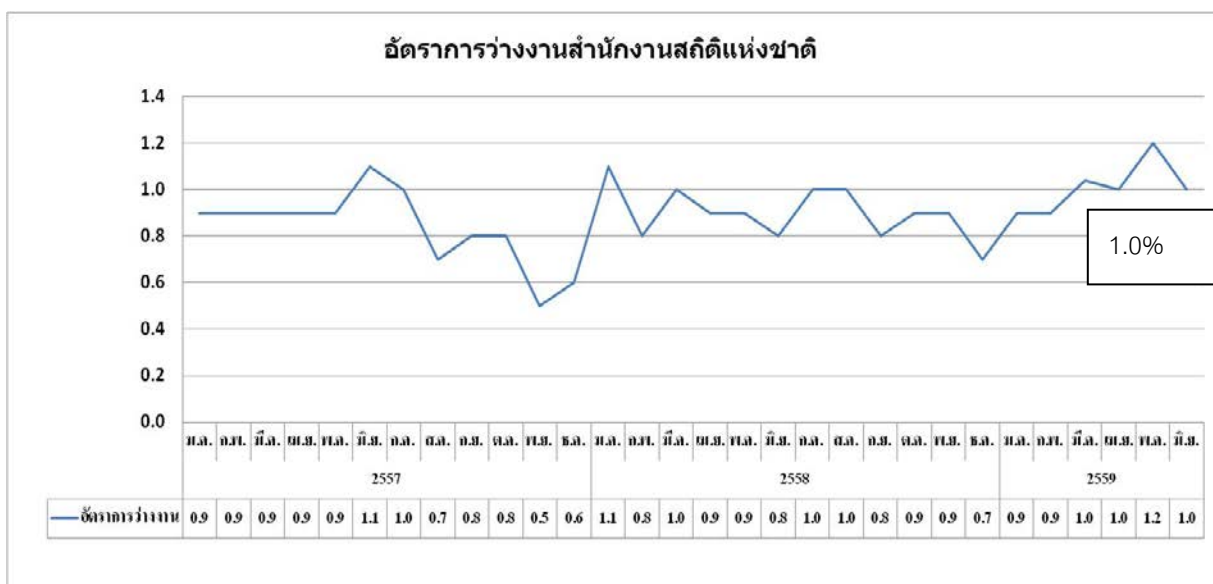
1) ผู้มีงานทำภาคเกษตร (มิถุนายน 2559)	จำนวน	12,562,470	คน
- YoY (มิถุนายน 2559 เทียบกับ มิถุนายน 2558)		-1.93	%
2) ผู้มีงานทำภาคเกษตร (พฤษภาคม 2559)	จำนวน	10,274,600	คน
- YoY (พฤษภาคม 2559 เทียบกับ พฤษภาคม 2558)		-10.11	%
3) ผู้มีงานทำนอกภาคเกษตร (มิถุนายน 2559)	จำนวน	10,377,038	คน
(ลูกจ้างที่มีนายจ้างในระบบประกันสังคมมาตรา 33)			
- YoY (มิถุนายน 2559 เทียบกับ มิถุนายน 2558)		2.55	%
4) ผู้มีงานทำนอกภาคเกษตร (พฤษภาคม 2559)		10,347,954	คน
- YoY (พฤษภาคม 2559 เทียบกับ พฤษภาคม 2558)		2.80	%

จากข้อมูล ณ เดือนมิถุนายน 2559 มีผู้มีงานทำภาคเกษตร จำนวน 12,562,470 คน มีอัตราการชะลอตัวอยู่ที่ -1.93% เมื่อเทียบกับเดือนเดียวกันของปีที่แล้ว (มิถุนายน 2558 จำนวน 12,810,000 คน มีอัตราการชะลอตัวอยู่ที่ -5.76%) แต่หากพิจารณาอัตราการเปลี่ยนแปลง (YoY) ของเดือนมิถุนายน 2559 เปรียบเทียบกับ (YoY) ของเดือนพฤษภาคม 2559 ในเดือนมิถุนายน 2559 มีอัตราการชะลอตัวอยู่ที่ -1.93% ชะลอตัวลดลงจากเดือนพฤษภาคม 2559 ซึ่งมีอัตราการชะลอตัวอยู่ที่ -10.11% ผู้มีงานทำนอกภาคเกษตร จำนวน 10,377,038 คน มีอัตราการขยายตัว 2.55% ซึ่งลดลงเล็กน้อยเมื่อเทียบกับเดือนเดียวกันของปีที่ผ่านมา (มิถุนายน 2558 ซึ่งมีจำนวน 10,118,561 คน ซึ่งมีอัตราการขยายตัวอยู่ที่ 2.66%) แต่หากพิจารณาอัตราการเปลี่ยนแปลง (YoY) ของเดือนมิถุนายน 2559 เทียบกับ (YoY) เดือนพฤษภาคม 2559 ในเดือนมิถุนายน 2559 มีอัตราการขยายตัวอยู่ที่ 2.55% ลดลงจากเดือนพฤษภาคม 2559 ซึ่งอยู่ที่ 2.80 %

ภาวะการว่างงาน (ข้อมูลสำนักงานสถิติแห่งชาติ)

อัตราการว่างงาน เดือนมิถุนายน 2559 อยู่ที่ร้อยละ 1.0 อัตราการว่างงานเพิ่มขึ้นเล็กน้อยเมื่อเทียบกับเดือนเดียวกันของปีที่แล้ว (มิถุนายน 2558) ซึ่งมีอัตราการว่างงานร้อยละ 0.8 หากเทียบกับเดือนที่ผ่านมา (พฤษภาคม 2559) อัตราการว่างงานลดลงจากร้อยละ 1.2 มาอยู่ที่ร้อยละ 1.0

แผนภาพ : แสดงอัตราการว่างงานรายเดือนของสำนักงานสถิติแห่งชาติ



ที่มา : สำนักงานสถิติแห่งชาติ



โอกาสในการทำงาน (กรมการจัดหางาน)

1) ผู้สมัครงานใหม่ (พฤษภาคม 2559)	จำนวน	51,509 คน
- YoY (พฤษภาคม 2559 เทียบ พฤษภาคม 2558)		-1.12 %
2) ตำแหน่งงานว่าง (พฤษภาคม 2559)	จำนวน	38,806 ตำแหน่ง
- YoY (พฤษภาคม 2559 เทียบ พฤษภาคม 2558)		6.05 %
3) การบรรจุงาน (พฤษภาคม 2559)	จำนวน	33,589 คน
- YoY (พฤษภาคม 2559 เทียบ พฤษภาคม 2558)		-4.99 %
4) อัตราการบรรจุงานต่อตำแหน่งงานว่าง (พฤษภาคม 2559)		86.56 %
- YoY (พฤษภาคม 2559 เทียบ พฤษภาคม 2558)		-10.41 %
5) อัตราของผู้สมัครงานต่อตำแหน่งงานว่าง (พฤษภาคม 2559)		132.73 %
- YoY (พฤษภาคม 2559 เทียบ พฤษภาคม 2558)		-6.76 %
6) อัตราการบรรจุงานต่อผู้สมัครงาน (พฤษภาคม 2559)		65.21 %
- YoY (พฤษภาคม 2559 เทียบ พฤษภาคม 2558)		-3.91 %

จากข้อมูล ณ เดือนพฤษภาคม 2559 โอกาสในการทำงานมีผู้สมัครงานใหม่ จำนวน 51,509 คน มีอัตราการชะลัตัวอยู่ที่ -1.12% เมื่อเทียบกับเดือนเดียวกันของปีที่แล้ว (พฤษภาคม 2558) ส่วนโอกาสในการทำงาน มีตำแหน่งงานว่างจำนวน 38,806 ตำแหน่ง มีอัตราการขยายตัวอยู่ที่ 6.05% เมื่อเทียบกับเดือนเดียวกันของปีที่แล้ว (พฤษภาคม 2558) โอกาสในการทำงานมีการบรรจุงาน จำนวน 33,589 คน มีอัตราการชะลัตัวอยู่ที่ -4.99% เมื่อเทียบกับเดือนเดียวกันของปีที่ผ่านมา (พฤษภาคม 2558) ส่วนอัตราการบรรจุงานต่อตำแหน่งงานว่าง 86.56% มีอัตราการชะลัตัวอยู่ที่ -10.41% เมื่อเทียบกับเดือนเดียวกันของปีที่แล้ว (พฤษภาคม 2558) อัตราของผู้สมัครงานต่อตำแหน่งงานว่าง 132.73% มีอัตราการชะลัตัวอยู่ที่ -6.76% เมื่อเทียบกับเดือนเดียวกันของปีที่แล้ว (พฤษภาคม 2558) และอัตราการบรรจุงานต่อผู้สมัครงาน 65.21% มีอัตราการชะลัตัวอยู่ที่ -3.91% เมื่อเทียบกับเดือนเดียวกันของปีที่แล้ว (พฤษภาคม 2558)



2. สรุปภาวะเศรษฐกิจและแนวโน้ม

ภาวะปัจจุบัน (พ.ค.59)	แนวโน้ม	ที่มา
<p>เศรษฐกิจไทยในเดือนพฤษภาคม 2559 ขยายตัวต่อเนื่องจากเดือนก่อนตามแรงขับเคลื่อนจากภาคท่องเที่ยว รวมทั้งอุปสงค์ในประเทศที่กระเตื้องขึ้น โดยการบริโภคภาคเอกชนปรับตัวดีขึ้นตามการใช้จ่ายในหมวดสินค้าคงทนเป็นหลัก ส่วนหนึ่งเพราะกำลังซื้อของครัวเรือนเกษตรเริ่มปรับขึ้นจากราคาสินค้าเกษตรที่สูงขึ้นและปัญหาภัยแล้งที่คลี่คลายประกอบกับการใช้จ่ายลงทุนของภาครัฐกลับมาขยายตัวดี อย่างไรก็ตาม การส่งออกสินค้าที่ยังคงหดตัวส่งผลให้การผลิตและการลงทุนภาคเอกชนโดยรวมยังอยู่ในระดับต่ำ ด้านเสถียรภาพเศรษฐกิจ อัตราเงินเฟ้อทั่วไปเป็นบวกต่อเนื่องจากเดือนก่อนตามการเพิ่มขึ้นของราคาอาหารสดและราคาน้ำมัน อัตราการว่างงานเพิ่มขึ้นเล็กน้อยแต่ยังอยู่ในระดับต่ำ ขณะที่ดุลบัญชีเดินสะพัดเกินดุลจากรายได้ภาคท่องเที่ยวที่ดีและมูลค่าการนำเข้าที่อยู่ในระดับต่ำ</p>	<p>คาดว่าเศรษฐกิจจะมีแรงส่งมากขึ้น แม้จะยังไม่มีมาตรการกระตุ้นใหม่จากภาครัฐเพิ่มเติม เนื่องจากรัฐบาลหันไปเน้นการดำเนินนโยบายระยะยาวถึงยาวเพื่อกระตุ้นเศรษฐกิจ อาทิ การเร่งเบิกจ่ายเงินกองทุนหมู่บ้าน 200,000 บาท/หมู่บ้าน เพื่อให้เม็ดเงินเข้าไปหล่อเลี้ยงเศรษฐกิจในช่วงหน้าแล้งให้ได้มากที่สุด ขณะที่ภัยแล้งคาดว่าจะเริ่มคลี่คลายหลังเข้าสู่ฤดูฝน ค่าเงินบาทอาจมีแนวโน้มแข็งค่าขึ้น อีกทั้งความกังวลต่อผลการลงประชามติของอังกฤษที่จะออกจากการเป็นสมาชิกสหภาพยุโรปและการส่งออกสินค้ามีแนวโน้มชะลอลงต่อเนื่องจากความเสี่ยงของการฟื้นตัวของเศรษฐกิจโลก อย่างไรก็ตามการท่องเที่ยวยังมีแนวโน้มขยายตัวต่อเนื่องจากการเพิ่มขึ้นของจำนวนนักท่องเที่ยวโดยเฉพาะนักท่องเที่ยวจีนเป็นหลัก</p>	<p>รายการเศรษฐกิจและการเงินเดือนพฤษภาคม 2559, ธนาคารแห่งประเทศไทย</p>



ส่วนที่ 2 ภาวะการจ้างงานในตลาดแรงงาน ณ เดือนมิถุนายน 2559 (ตัวเลขกระทรวงแรงงาน)

ภาวะการจ้างงานในตลาดแรงงาน เดือนมิถุนายน 2559 การจ้างแรงงานในระบบประกันสังคมมีผู้ประกันตน (มาตรา 33) จำนวน 10,377,038 คน มีอัตราการขยายตัว 2.55% (YoY) เมื่อเทียบกับเดือนมิถุนายน 2558 ซึ่งมีผู้ประกันตน จำนวน 10,118,561 คน แสดงให้เห็นว่ามีผู้ใช้แรงงานเข้าสู่การทำงานเพิ่มขึ้นถึง 258,477คน สำหรับการว่างงานจากตัวเลขผู้ขอรับประโยชน์ทดแทนกรณีว่างงานในระบบประกันสังคม เดือนมิถุนายน 2559 มีจำนวน 152,240 คน คิดเป็นอัตราการว่างงาน ร้อยละ 1.47 ของผู้ประกันตนมาตรา 33 มีอัตราขยายตัวอยู่ที่ 13.13% เมื่อเทียบกับเดือนเดียวกันของปีก่อน (YoY) และมีอัตราการขยายตัวอยู่ที่ 8.08% (MoM) เมื่อเทียบกับเดือนพฤษภาคม 2559 ที่มีจำนวน 140,854 คน การเลิกจ้างจากตัวเลขผู้ถูกเลิกจ้างที่ขึ้นทะเบียนขอรับประโยชน์ทดแทนกรณีว่างงานเดือนพฤษภาคม 2559 อยู่ที่ 8,248 คน มีอัตราขยายตัว (YoY) อยู่ที่ 42.67% ซึ่งมีอัตราการขยายตัวเพิ่มขึ้น เมื่อเทียบกับเดือนพฤษภาคม 2558 และมีอัตราการขยายตัวเพิ่มขึ้นอยู่ที่ 8.71% (MoM) เมื่อเทียบกับเดือนเมษายน 2559 ซึ่งมีจำนวน 7,587 คน

ภาวะการจ้างงานในตลาดแรงงาน	%MoM		% YoY	
	พฤษภาคม 2559	มิถุนายน 2559	พฤษภาคม 2559	มิถุนายน 2559
ผู้ประกันตนมาตรา 33 (แรงงานที่มีนายจ้าง ม.33)	0.10	0.28	2.80	2.55
จำนวนผู้ว่างงาน ณ ปัจจุบัน (ผู้ขอรับประโยชน์ทดแทนกรณีว่างงาน สปส.)	1.86	8.08	18.97	13.13
จำนวนผู้ถูกเลิกจ้าง (ผู้ขึ้นทะเบียนขอรับประโยชน์ทดแทนกรณีว่างงาน จากสาเหตุเลิกจ้าง กรรมการจัดหางาน)	8.80	-	42.67	-
	มีนาคม 2559	เมษายน	พฤษภาคม 2559	มิถุนายน 2559
อัตราการว่างงาน (ผู้ขอรับประโยชน์ทดแทนกรณีว่างงาน สปส. และผู้ประกันตนมาตรา 33)	1.29	1.34	1.36	1.47

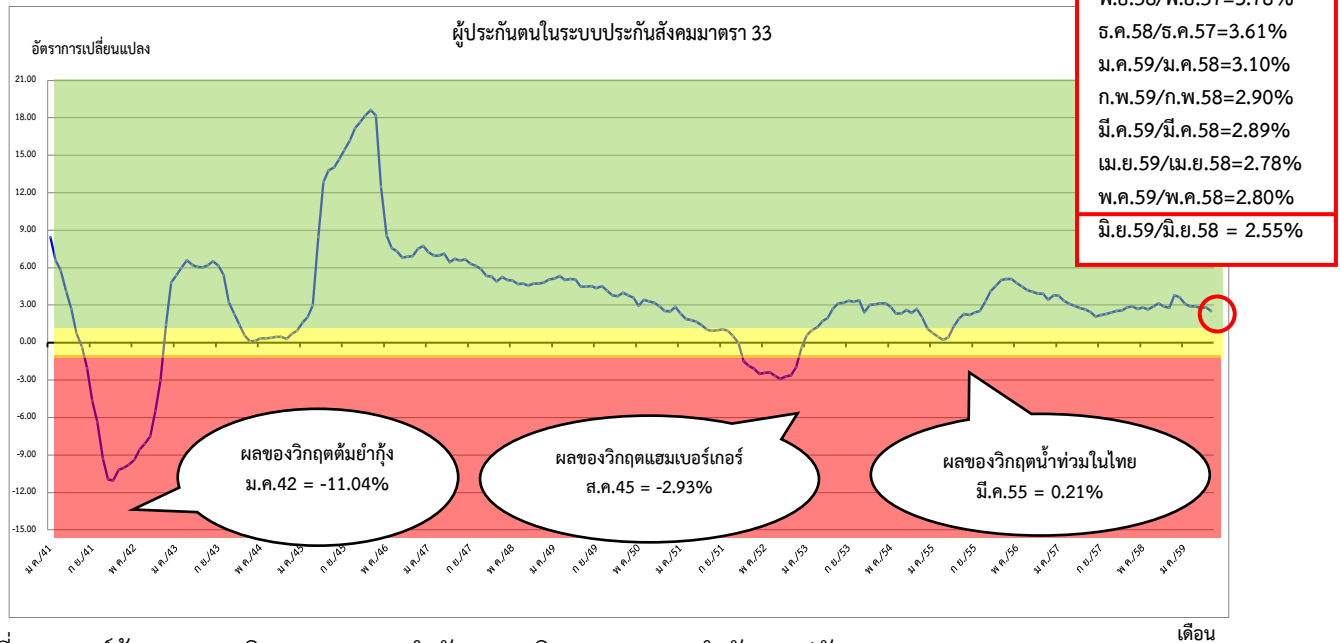
ที่มา : ศูนย์ข้อมูลเศรษฐกิจการแรงงาน สำนักเศรษฐกิจการแรงงาน สำนักงานปลัดกระทรวงแรงงาน

หมายเหตุ : ข้อมูลผู้ขึ้นทะเบียนขอรับประโยชน์ทดแทนกรณีว่างงาน จากสาเหตุเลิกจ้างและลาออก กรรมการจัดหางาน อยู่ระหว่างประมวลผล

1. สถานการณ์การจ้างงาน

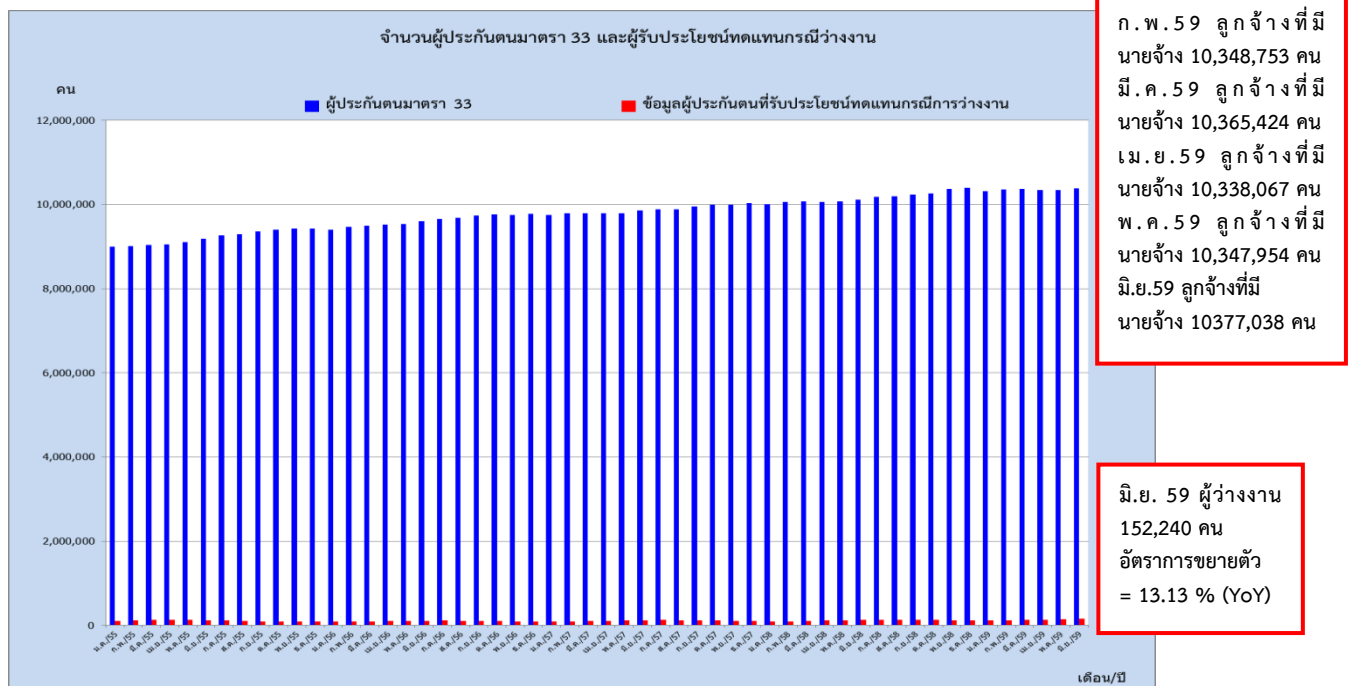
จากข้อมูล ณ เดือนมิถุนายน 2559 มีลูกจ้างที่มีนายจ้างในระบบประกันสังคม (ม.33) จำนวน 10,377,038 คน มีอัตราการขยายตัว 2.55% เมื่อเทียบกับเดือนเดียวกันของปีที่ผ่านมา (เดือนมิถุนายน 2558) ซึ่งมีจำนวน 10,118,561 คน แต่หากพิจารณาอัตราการเปลี่ยนแปลง (YoY) ของเดือนมิถุนายน 2559 เทียบกับเดือนพฤษภาคม 2559 โดยในเดือนมิถุนายน 2559 มีอัตราการขยายตัว (%YoY) อยู่ที่ 2.55% ชะลอลตัวจากเดือนพฤษภาคม 2559 (%YoY) ซึ่งอยู่ที่ 2.80% สถานการณ์การจ้างงานขยายตัวมากกว่า 1% จึงถือว่าสถานการณ์การจ้างงานอยู่ในภาวะปกติ (ดูแผนภาพที่ 1 และ 2)

แผนภาพที่ 1: อัตราการเติบโตของจำนวนผู้ประกันตนในระบบประกันสังคม (มาตรา 33 : YoY)



ที่มา : ศูนย์ข้อมูลเศรษฐกิจการแรงงาน สำนักเศรษฐกิจการแรงงาน สำนักงานปลัดกระทรวงแรงงาน

แผนภาพที่ 2 : จำนวนผู้ประกันตนในระบบประกันสังคม (มาตรา 33) และผู้ขอรับประโยชน์ทดแทนกรณีว่างงาน



ที่มา : ศูนย์ข้อมูลเศรษฐกิจการแรงงาน สำนักเศรษฐกิจการแรงงาน สำนักงานปลัดกระทรวงแรงงาน

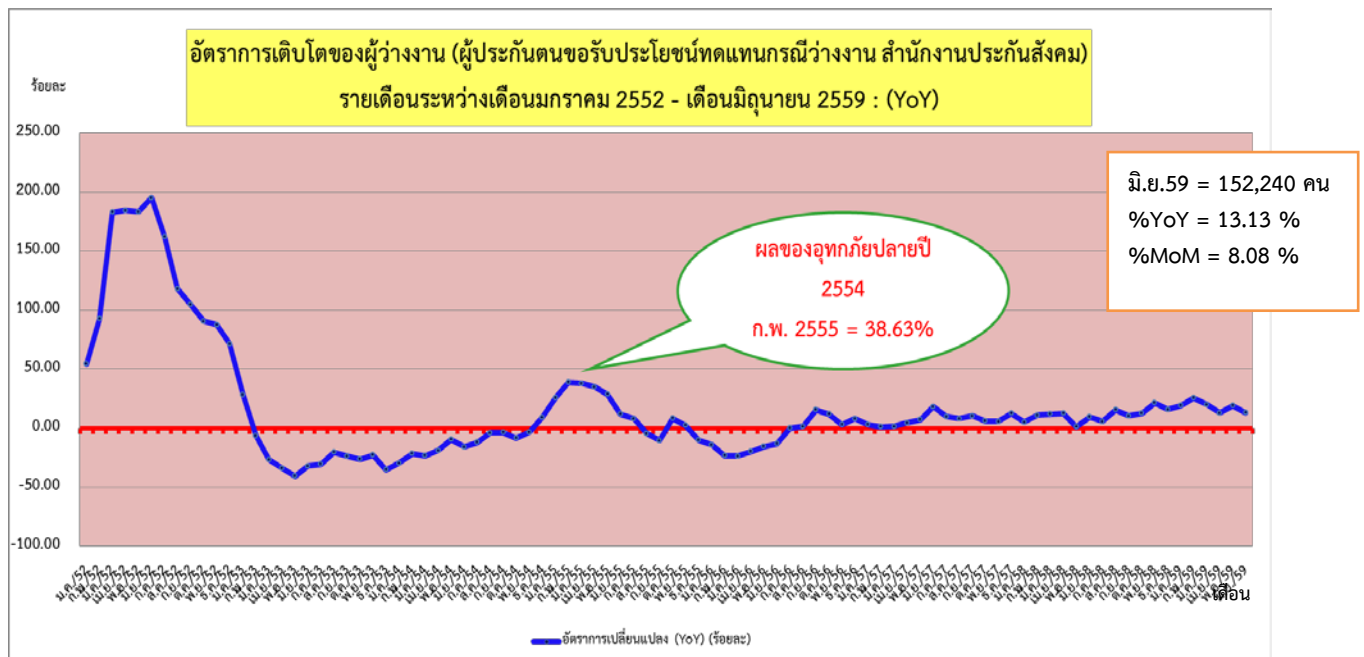
2. สถานการณ์การว่างงาน

(ผู้ว่างงาน หมายถึง ผู้ขอรับประโยชน์ทดแทนกรณีว่างงานในระบบประกันสังคม สำนักงานประกันสังคม : SSO)

1) จำนวนผู้ว่างงาน (มิถุนายน 2559)	จำนวน	152,240 คน
- YoY (มิถุนายน 2559 เทียบกับ มิถุนายน 2558)		13.13 %
- MoM (มิถุนายน 2559 เทียบกับ พฤษภาคม 2559)		8.08 %
2) จำนวนผู้ว่างงาน (พฤษภาคม 2559)	จำนวน	140,854 คน
- YoY (พฤษภาคม 2559 เทียบกับ พฤษภาคม 2558)		18.97 %
- MoM (พฤษภาคม 2559 เทียบกับ เมษายน 2559)		1.86 %

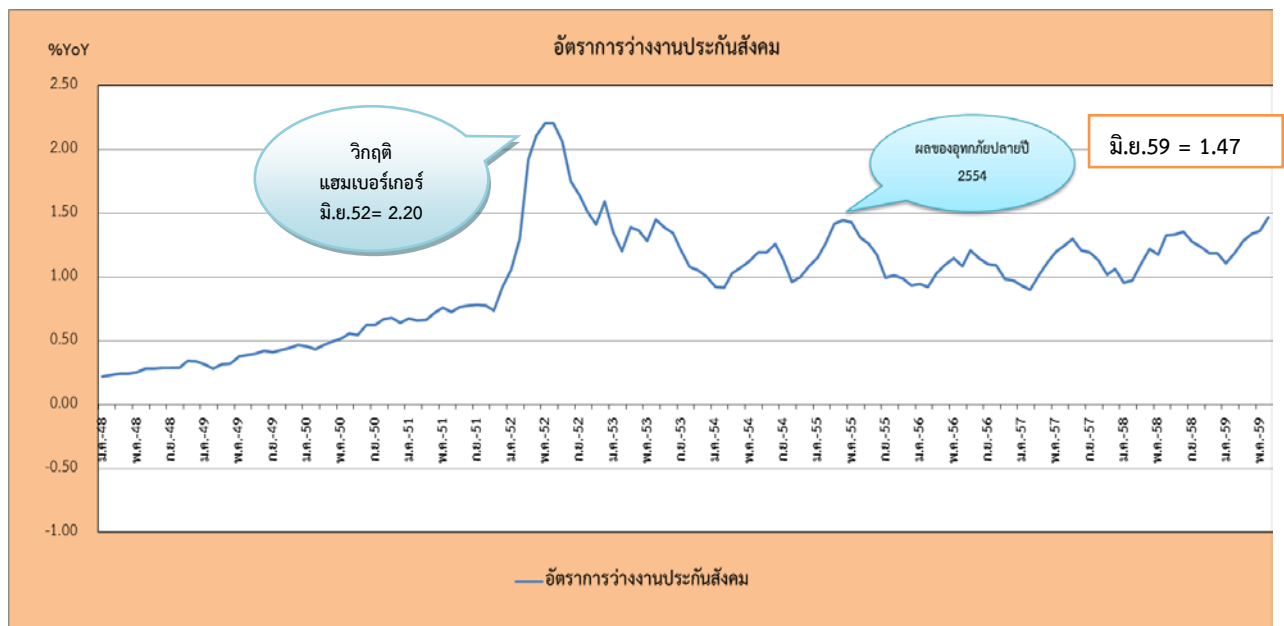
จากข้อมูล ณ เดือนมิถุนายน 2559 มีผู้ว่างงานจำนวน 152,240 คน มีอัตราการขยายตัว (%YoY) อยู่ที่ 13.13% เมื่อเทียบกับเดือนเดียวกันของปีที่แล้ว (เดือนมิถุนายน 2558) มีจำนวน 134,573 คน ซึ่งตัวเลขลดลงจากเดือนพฤษภาคม 2559 เทียบกับเดือนพฤษภาคม 2558 (%YoY) ซึ่งอยู่ที่ 18.97% และเมื่อเทียบกับเดือนที่ผ่านมา (พฤษภาคม 2559) พบว่า อัตราการว่างงานขยายตัวอยู่ที่ 8.08% (MoM) และหากคิดเป็นอัตราการว่างงานจากตัวเลขผู้ขอรับประโยชน์ทดแทนกรณีว่างงานเดือนมิถุนายน 2559 อยู่ที่ 1.47% และอัตราการว่างงานของสำนักงานสถิติแห่งชาติอยู่ที่ 1.0 (มิถุนายน 2559) (ดูแผนภาพที่ 3 แผนภาพที่ 4 และตารางที่ 1)

แผนภาพที่ 3: อัตราการเติบโตของจำนวนผู้ขอรับประโยชน์ทดแทนกรณีว่างงานในระบบประกันสังคม



ที่มา : ศูนย์ข้อมูลเศรษฐกิจการแรงงาน สำนักเศรษฐกิจการแรงงาน สำนักงานปลัดกระทรวงแรงงาน

แผนภาพที่ 4 : อัตราการว่างงานประกันสังคม จากข้อมูลจำนวนผู้ประกันตนมาตรา 33 และจำนวนผู้ประกันตนขอรับประโยชน์ทดแทนกรณีว่างงาน ของสำนักงานประกันสังคม



ที่มา : ศูนย์ข้อมูลเศรษฐกิจการแรงงาน สำนักเศรษฐกิจการแรงงาน สำนักงานปลัดกระทรวงแรงงาน

ตารางที่ 1: อัตราการเปลี่ยนแปลงจำนวนผู้ขอรับประโยชน์ทดแทนกรณีว่างงานในระบบประกันสังคม

จำนวนและอัตราการเปลี่ยนแปลงของผู้ประกันตนขอรับประโยชน์ทดแทนกรณีว่างงาน รายเดือน ปี 2553 - 2559 : YoY														
เดือน/ปี	2553		2554		2555		2556		2557		2558		2559	
	จำนวน	%YoY	จำนวน	%YoY	จำนวน	%YoY	จำนวน	%YoY	จำนวน	%YoY	จำนวน	%YoY	จำนวน	%YoY
ม.ค.	117,210	28.26	82,514	-29.60	103,680	25.65	88,844	-14.31	91,317	2.78	95,909	5.03	114,150	19.02
ก.พ.	104,793	-6.46	82,228	-21.53	113,991	38.63	87,367	-23.36	88,364	1.14	98,015	10.92	123,087	25.58
มี.ค.	121,794	-26.74	93,097	-23.56	128,235	37.74	97,859	-23.69	99,276	1.45	111,144	11.95	133,247	19.89
เม.ย.	119,755	-33.93	96,872	-19.11	130,717	34.94	104,639	-19.95	109,165	4.33	122,750	12.44	138,276	12.65
พ.ค.	111,780	-40.72	101,017	-9.63	129,834	28.53	109,433	-15.71	117,149	7.05	118,397	1.07	140,854	18.97
มิ.ย.	128,071	-32.23	107,481	-16.08	120,265	11.89	104,259	-13.31	123,109	18.08	134,573	9.31	152,240	13.13
ก.ค.	123,083	-30.61	108,259	-12.04	116,966	8.04	116,975	0.01	128,510	9.86	135,543	5.47		
ส.ค.	119,340	-20.55	114,657	-3.92	109,363	-4.62	110,954	1.45	119,786	7.96	138,189	15.36		
ก.ย.	108,313	-23.72	104,182	-3.81	93,139	-10.60	107,526	15.45	118,580	10.28	130,744	10.26		
ต.ค.	96,181	-26.52	88,019	-8.49	95,377	8.36	106,597	11.76	112,943	5.95	126,891	12.35		
พ.ย.	94,452	-22.85	91,282	-3.36	93,443	2.37	96,225	2.98	101,557	5.54	123,238	21.35		
ธ.ค.	89,965	-35.35	98,142	9.09	88,063	-10.27	95,090	7.98	106,798	12.31	123,536	15.67		

ที่มา : ศูนย์ข้อมูลเศรษฐกิจการแรงงาน สำนักเศรษฐกิจการแรงงาน สำนักงานปลัดกระทรวงแรงงาน

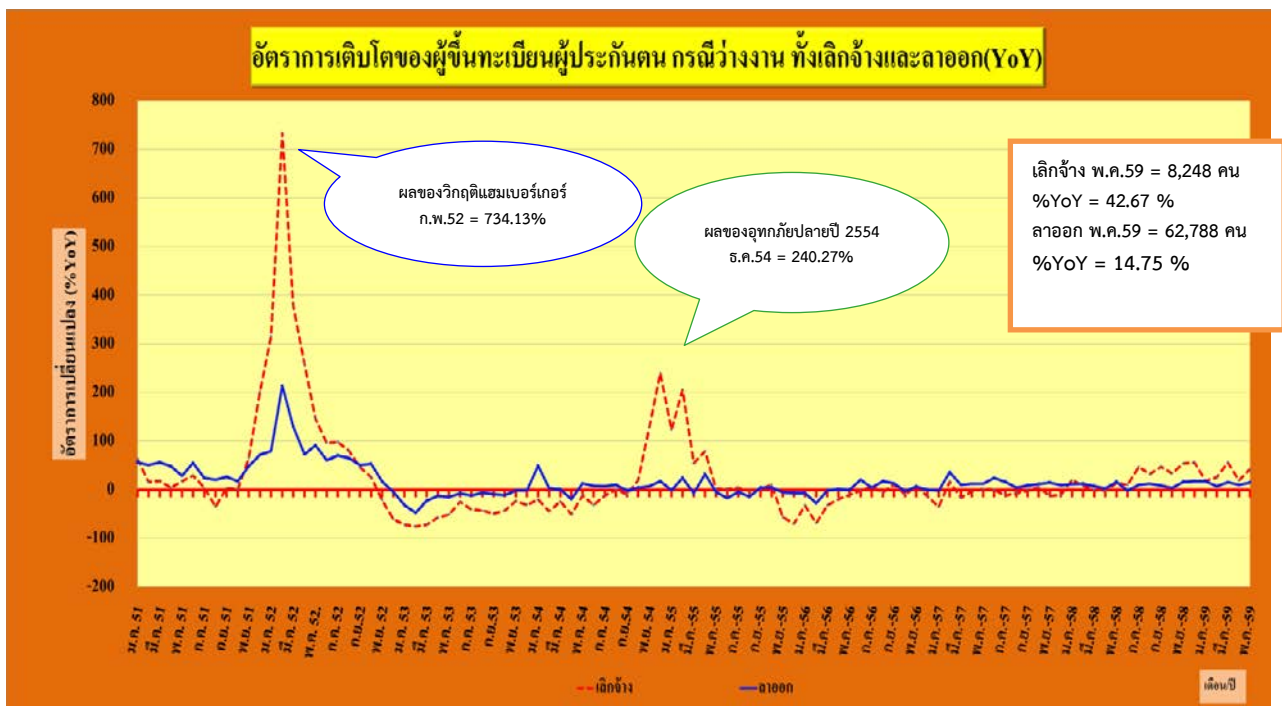
3. สถานการณ์การเลิกจ้าง

(ผู้ถูกเลิกจ้าง หมายถึง ผู้ถูกเลิกจ้างที่ขึ้นทะเบียนขอรับประโยชน์ทดแทนกรณีว่างงานจากกรมการจัดหางาน)

1) ผู้ถูกเลิกจ้าง (พฤษภาคม 2559)	จำนวน	8,248 คน
- YoY (พฤษภาคม 2559 เทียบกับ พฤษภาคม 2558)		42.67 %
- MoM (พฤษภาคม 2559 เทียบกับ เมษายน 2559)		8.71 %
2) ผู้ถูกเลิกจ้าง (เมษายน 2559)	จำนวน	7,587 คน
- YoY (เมษายน 2559 เทียบกับ เมษายน 2558)		18.64 %
- MoM (เมษายน 2559 เทียบกับ มีนาคม 2559)		-5.02 %

จากข้อมูล ณ เดือนพฤษภาคม 2559 มีผู้ถูกเลิกจ้างในระบบประกันสังคมจำนวน 8,248 คน มีอัตราการขยายตัวอยู่ที่ 42.67% เมื่อเทียบกับเดือนเดียวกันของปีที่แล้ว (พฤษภาคม 2558) มีจำนวน 5,781 คน ผู้ถูกเลิกจ้างมีอัตราการขยายตัวเพิ่มขึ้นเมื่อเทียบกับเดือนที่ผ่านมา อัตราการขยายตัว (MoM) อยู่ที่ 8.71% (ดูแผนภาพที่ 5 6 และ 7 และตารางที่ 2) อย่างไรก็ตามถือว่าการเลิกจ้างอยู่ที่ 42.67% ซึ่งสูงกว่าเกณฑ์เฉลี่ย 3 ปี ในช่วงเศรษฐกิจมีเสถียรภาพซึ่งอยู่ที่ 41.01% (ใช้ฐานข้อมูลปี 2548-2551) และหากเทียบกับช่วงวิกฤตที่เคยเกิดขึ้นการเลิกจ้างยังมีอัตราการเปลี่ยนแปลงที่ต่ำกว่าช่วงดังกล่าวอยู่มากซึ่งสถานการณ์เลิกจ้างยังต้องเฝ้าระวังอย่างต่อเนื่อง ทั้งนี้กระทรวงแรงงานได้สั่งการให้ส่วนราชการในพื้นที่ทุกจังหวัดติดตามเฝ้าระวังสถานการณ์ด้านแรงงาน โดยให้มีการรายงานเฝ้าระวังสถานการณ์ด้านแรงงานทุกวัน โดยจับตาแนวโน้มและสัญญาณตัวเลขการเลิกกิจการ การเลิกโรงงานและความเคลื่อนไหวของการจ้างงานของธุรกิจทุกขนาดในพื้นที่จังหวัดอย่างใกล้ชิด พร้อมจัดทำทะเบียนกลุ่มเสี่ยงเพื่อป้องกันปัญหาและสามารถให้คำแนะนำช่วยเหลือแก้ไขได้ทันทั่วถึง ซึ่งในเดือนพฤษภาคม 2559 มีจังหวัดที่ต้องเฝ้าระวัง 4 จังหวัด คือจังหวัดปทุมธานี จังหวัดพระนครศรีอยุธยา จังหวัดปราจีนบุรี และจังหวัดสมุทรปราการ

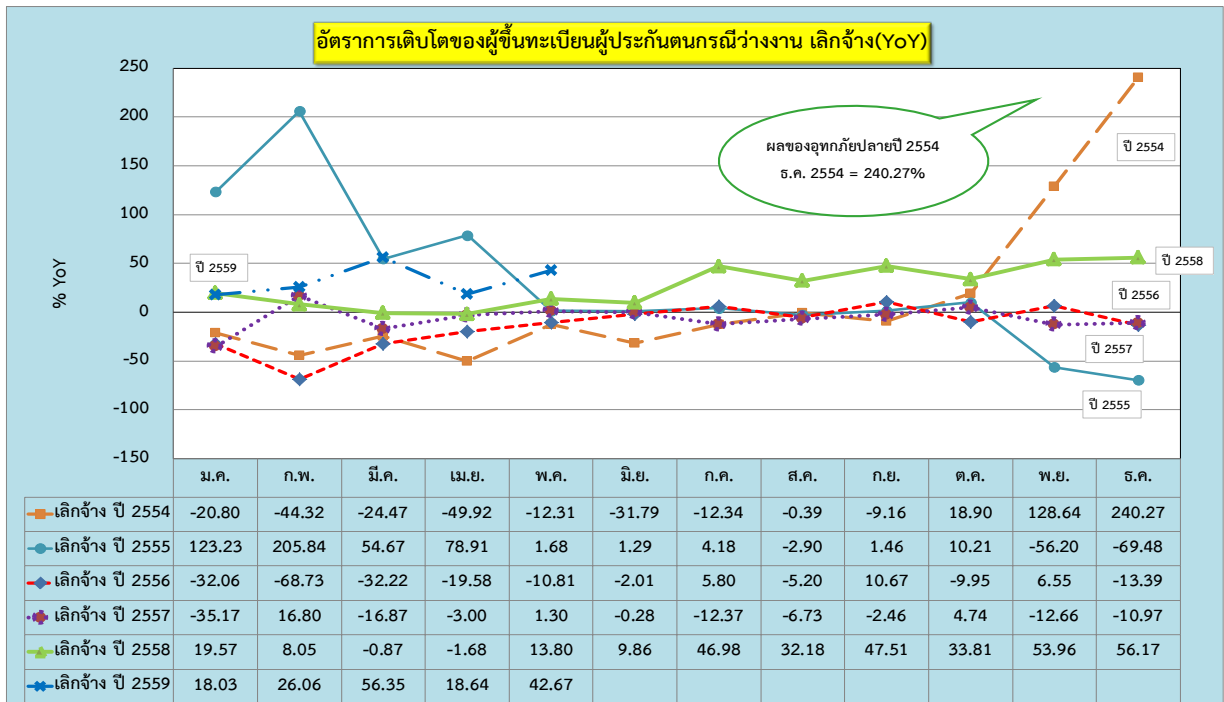
แผนภาพที่ 5 : อัตราการเติบโตของจำนวนผู้ขึ้นทะเบียนผู้ประกันตนกรณีว่างงานจากสาเหตุ เลิกจ้าง และลาออกของกรมการจัดหางาน



ที่มา : ศูนย์ข้อมูลเศรษฐกิจการแรงงาน สำนักเศรษฐกิจการแรงงาน สำนักงานปลัดกระทรวงแรงงาน

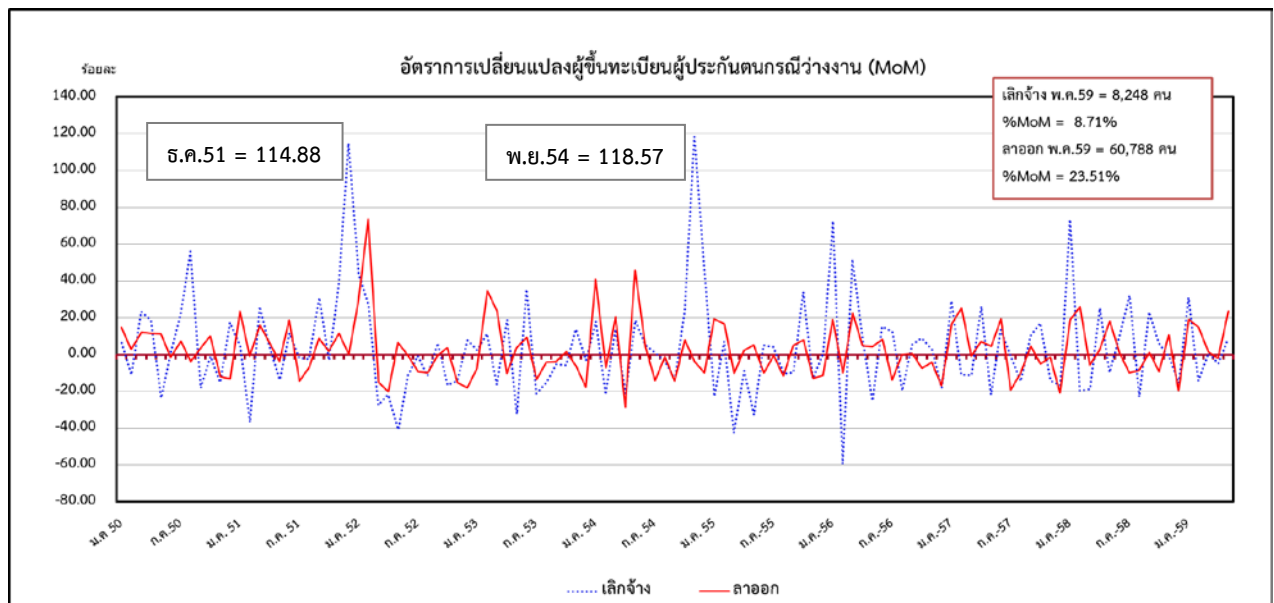


แผนภาพที่ 6 : อัตราการเติบโตของจำนวนผู้ขึ้นทะเบียนผู้ประกอบการที่ว่างงานจากสาเหตุ เลิกจ้าง กรมการจัดหางาน เทียบปี ตั้งแต่ปี 2554-2559



ที่มา : ศูนย์ข้อมูลเศรษฐกิจการแรงงาน สำนักเศรษฐกิจการแรงงาน สำนักงานปลัดกระทรวงแรงงาน

แผนภาพที่ 7 : อัตราการเปลี่ยนแปลงผู้ขึ้นทะเบียนขอรับประโยชน์ทดแทนกรณีว่างงาน (%MoM)



ที่มา : ศูนย์ข้อมูลเศรษฐกิจการแรงงาน สำนักเศรษฐกิจการแรงงาน สำนักงานปลัดกระทรวงแรงงาน

ตารางที่ 2: อัตราการเปลี่ยนแปลงจำนวนผู้ขึ้นทะเบียนผู้ประกอบการที่ว่างงานจากสาเหตุ เลิกจ้าง และลาออก
ของกรมการจัดหางาน

จำนวนผู้ขึ้นทะเบียนผู้ประกอบการที่ว่างงาน : เลิกจ้างและลาออก																								
เดือนปี	2556						2557						2558						2559					
	เลิกจ้าง (คน)	%YoY	%MoM	ลาออก (คน)	%YoY	%MoM	เลิกจ้าง (คน)	%YoY	%MoM	ลาออก (คน)	%YoY	%MoM	เลิกจ้าง (คน)	%YoY	%MoM	ลาออก (คน)	%YoY	%MoM	เลิกจ้าง (คน)	%YoY	%MoM	ลาออก (คน)	%YoY	%MoM
ม.ค.	10,075	-32.06	72.49	34,575	-7.03	19.05	6,532	-35.17	29.12	33,878	-2.02	16.75	7,810	19.57	73.40	37,895	11.86	19.24	9,218	18.03	31.05	44,572	17.62	19.17
ก.พ.	4,975	-68.73	-59.49	34,667	-20.05	-9.98	5,811	16.80	-11.04	42,460	22.48	25.33	6,279	8.05	-19.60	47,802	12.58	26.14	7,915	26.06	-14.14	51,143	6.99	14.74
มี.ค.	6,200	-32.22	51.92	38,210	-1.98	22.76	5,154	-16.87	-11.31	42,059	10.07	-0.94	5,109	-0.87	-18.63	45,072	7.16	-5.71	7,988	56.35	0.92	51,941	15.24	1.56
เม.ย.	6,705	-19.58	8.15	40,136	0.88	5.04	6,504	-3.00	26.19	45,007	12.14	7.01	6,395	-1.68	25.17	46,253	2.77	2.62	7,587	18.64	-5.02	50,838	9.91	-2.12
พ.ค.	5,015	-10.81	-25.21	41,892	-0.03	4.38	5,080	1.30	-21.89	47,031	12.27	4.50	5,781	13.80	-9.60	54,718	16.34	18.30	8,248	42.67	8.71	62,788	14.75	23.51
มิ.ย.	5,787	-2.01	15.39	45,303	20.12	8.14	5,771	-0.28	13.60	56,216	24.09	19.54	6,340	9.86	9.67	55,320	-1.59	1.10						
ก.ค.	6,507	5.80	12.44	39,069	4.16	-13.76	5,702	-12.37	-1.20	45,391	16.18	-19.26	8,381	46.98	32.19	49,948	10.04	-9.71						
ส.ค.	5,234	-5.20	-19.56	39,075	17.77	0.02	4,882	-6.73	-14.38	40,824	4.48	-10.06	6,453	32.18	-23.00	45,704	11.95	-8.50						
ก.ย.	5,520	10.67	5.46	39,331	13.02	0.66	5,384	-2.46	10.28	42,756	8.71	4.73	7,942	47.51	23.07	46,306	8.30	1.32						
ต.ค.	6,018	-9.95	9.02	36,369	-3.28	-7.53	6,303	4.74	17.07	40,577	11.57	-5.10	8,434	33.81	6.19	42,006	3.52	-9.29						
พ.ย.	6,185	6.55	2.78	34,837	6.41	-4.21	5,402	-12.66	-14.29	40,007	14.84	-1.40	8,317	53.96	-1.39	46,483	16.19	10.66						
ธ.ค.	5,059	-13.39	-18.21	29,018	-0.09	-16.70	4,504	-10.97	-16.62	31,781	9.52	-20.56	7,034	56.17	-15.43	37,403	17.69	-19.53						

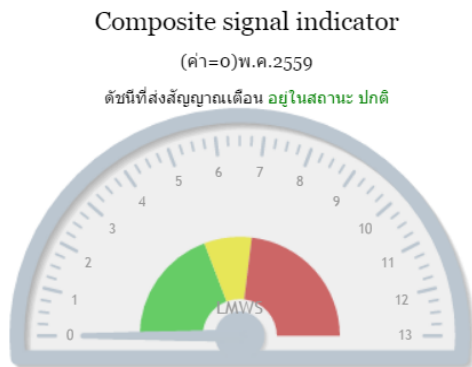
ที่มา : ศูนย์ข้อมูลเศรษฐกิจการแรงงาน สำนักเศรษฐกิจการแรงงาน สำนักงานปลัดกระทรวงแรงงาน



ส่วนที่ 3 การคาดการณ์ด้านแรงงาน ณ เดือนพฤษภาคม 2559 (แนวโน้มเดือนพฤษภาคม 2559–เดือนเมษายน 2560)

สรุปสถานการณ์การจ้างงานในตลาดแรงงานในภาพรวมอยู่ในภาวะปกติ การจ้างงานในระบบประกันสังคมมาตรา 33 มีอัตราการขยายตัวอยู่ที่ 2.80% ขยายตัวเล็กน้อยจากเดือนก่อนหน้า มีสัญญาณบ่งชี้จากระบบเตือนภัยว่า แนวโน้มการจ้างงานในอีก 12 เดือนข้างหน้ายังคงสภาพปกติ สำหรับแนวโน้มการว่างงาน ยังคงมีภาวะปกติเช่นเดียวกัน ในส่วนแนวโน้มการเลิกจ้างอยู่ในสถานะปกติ จากสัญญาณเตือนของระบบเตือนภัยด้านแรงงาน (Labor Early Warning System) ทั้งนี้กระทรวงแรงงานได้สั่งการให้หน่วยงานในสังกัดเฝ้าระวังและติดตามสถานการณ์ด้านแรงงานสัมพันธ์ในระดับพื้นที่ และส่งเสริมความเข้าใจในสถานประกอบการภายใต้ภารกิจการคุ้มครองแรงงานอย่างต่อเนื่อง และการติดตามแนวโน้มการเลิกจ้าง การเปิดโรงงานใหม่ การจัดหรือเลิกทะเบียน การค้าในระดับจังหวัดไปพร้อมกัน

3.1 แนวโน้มภาพรวมการจ้างงาน



แนวโน้มการจ้างงานในภาพรวมของตลาดแรงงานในอีก 12 เดือนข้างหน้าตั้งแต่เดือนพฤษภาคม 2559 – เดือนเมษายน 2560 อยู่ในภาวะปกติ โดยดัชนีผสม 13 ตัวส่งสัญญาณปกติ

แนวโน้มเศรษฐกิจที่มีผลต่อตลาดแรงงาน คาดว่าเศรษฐกิจมีสัญญาณการฟื้นตัวอย่างแข็งแกร่ง จากปัจจัยต่างๆ ดังนี้

ปัจจัยสนับสนุน

1. โครงการเพิ่มความเข้มแข็งของเศรษฐกิจฐานรากตามแนวทางประชารัฐ โดยการสนับสนุนเงินทุนให้แก่กองทุนหมู่บ้านและชุมชนเมืองจำนวน 79,556 กองทุน กองทุนละไม่เกิน 500,000 บาท ภายในวงเงิน 35,000 ล้านบาท เพื่อใช้ในการลงทุนด้านโครงสร้างพื้นฐานในชุมชน และเพื่อเพิ่มศักยภาพในการประกอบอาชีพและความเป็นอยู่ของชุมชนให้ดีขึ้น
2. มาตรการการคลังโครงการยกระดับศักยภาพหมู่บ้านเพื่อขับเคลื่อนเศรษฐกิจฐานรากตามแนวทางประชารัฐ โดยจัดสรรเงินให้หมู่บ้านละไม่เกิน 200,000 บาท วงเงินรวม 15,000 ล้านบาท สำหรับใช้ดำเนินโครงการลงทุนด้านโครงสร้างพื้นฐาน หรือการดำเนินกิจกรรมสาธารณประโยชน์ของหมู่บ้านเพื่อพัฒนาและเสริมสร้างความเข้มแข็งแก่ภูมิภาคของประเทศผ่านคณะกรรมการหมู่บ้าน
3. มาตรการการเงินการคลังเพื่อส่งเสริมผู้ประกอบการวิสาหกิจขนาดกลางและขนาดย่อม (SMEs) ในระยะเร่งด่วน โดยมีโครงการสินเชื่อดอกเบี้ยต่ำเพื่อเป็นทุนหมุนเวียนให้แก่ผู้ประกอบการ SMEs (soft loan SMEs ดอกเบี้ยร้อยละ 4 ระยะเวลา 7 ปี วงเงินสินเชื่อ 150,000 ล้านบาท) และโครงการค้ำประกันสินเชื่อ PGS 5 (ปรับปรุงใหม่) ค้ำประกันร้อยละไม่เกินร้อยละ 30 ต่อพอร์ต วงเงินค้ำประกัน 100,000 ล้านบาท
4. นโยบายการเงินที่ลดอัตราดอกเบี้ยนโยบายลงมาไว้ในระดับต่ำที่ 1.50 ต่อปี ตั้งแต่ 29 เมษายน 2558 และคงอัตราดอกเบี้ยนโยบายจนถึงปัจจุบัน ซึ่งเป็นการผ่อนคลายเพียงพอสอดคล้องและต่อเนื่องเพื่อสนับสนุนการฟื้นตัวของเศรษฐกิจ
5. การเร่งรัดดอกเบี้ยอนุญาตให้ประกอบการจากกรมโรงงานอุตสาหกรรมในช่วงเดือนพฤษภาคม 2559 มีจำนวน 318 โรงงาน การจ้างงาน 7,858 คน อนุญาตให้ขยายกิจการจำนวน 38 โรง จำนวนคนงาน 3,161 คน
6. มาตรการเพิ่มขีดความสามารถภาคเกษตร

ข้อจำกัด

1. มูลค่าการส่งออกยังคงหดตัวอย่างต่อเนื่อง
2. ค่าเงินบาทมีแนวโน้มแข็งค่าขึ้นเมื่อเทียบกับดอลลาร์สหรัฐ

ตารางจำนวนดัชนีชี้เป้าเศรษฐกิจการแรงงานที่ส่งสัญญาณเตือนภัยจำแนกรายเดือน

ดัชนีผสมจำนวนทั้งสิ้น 13 ดัชนี	มิถุนายน 2558	กรกฎาคม 2558	สิงหาคม 2558	กันยายน- พฤศจิกายน 2558	ธันวาคม 2558	มกราคม 2559	กุมภาพันธ์ 2559	มีนาคม 2559	เมษายน 2559	พฤษภาคม 2559
จำนวนดัชนีที่ส่งสัญญาณเตือนภัยการจ้างงาน (ดัชนี)	2 (ดัชนีผลผลิตภาคอุตสาหกรรม (-9.41%), มูลค่าการส่งออก (-9.46%))	2 (ดัชนีผลผลิตภาคอุตสาหกรรม (-5.89%), ดัชนีอุปโภคบริโภคภาคเอกชน (-1.65%))	2 (ดัชนีผลผลิตภาคอุตสาหกรรม (-7.64%), ดัชนีอุปโภคบริโภคภาคเอกชน (-1.35%))	0	1 (มูลค่าการส่งออก (-9.30%))	1 (มูลค่าการส่งออก (-9.34%))	0	0	0	0
สถานะสัญญาณ	ปกติ	ปกติ	ปกติ	ปกติ	ปกติ	ปกติ	ปกติ	ปกติ	ปกติ	ปกติ



3.2. แนวโน้มการจ้างงาน การว่างงาน การเลิกจ้าง

การติดตามตัวเลขอัตราการเปลี่ยนแปลงของการจ้างงานในระบบประกันสังคมตามมาตรา 33 เดือนมิถุนายน 2559 มีอัตราการขยายตัวอยู่ที่ 2.55% ลดลงจากพฤษภาคม 2559 ซึ่งมีอัตราขยายตัวอยู่ที่ 2.80% เมื่อเทียบกับเดือนเดียวกันของปีที่แล้ว แนวโน้มการจ้างงานในภาพรวมของตลาดแรงงานอยู่ในระดับปกติ (2.55% > 1%) โดยระบบเตือนภัยแสดงแนวโน้มการจ้างงานในภาวะปกติ (ความน่าจะเป็นที่การจ้างงานมีปัญหา 42.27%) ตามข้อมูลข้อ (1) และ (2) ซึ่งสะท้อนว่าสัญญาณปกติ ขณะที่แนวโน้มการว่างงานอยู่ในภาวะปกติ เช่นเดียวกัน ตามข้อมูลข้อ (3) และแนวโน้มการเลิกจ้างอยู่ในสถานะปกติ ตามข้อมูลข้อ (4)

ตารางประกอบ ภาพรวมแนวโน้ม

รายการ	เดือนพฤษภาคม 2559		เดือนมิถุนายน 2559	
	ค่าความน่าจะเป็น	สถานะ	ค่าความน่าจะเป็น	สถานะ
(1) แนวโน้มการจ้างงานในตลาดแรงงาน จากข้อมูลผู้ประกันตนมาตรา 33 แนวโน้มระยะยาว (12 เดือน)				
	50.39%	เฝ้าระวัง	28.98% ↓	ปกติ
(2) แนวโน้มการจ้างงานในตลาดแรงงาน จากข้อมูลของสำนักงานสถิติแห่งชาติ แนวโน้มระยะยาว (12 เดือน)				
	13.47%	ปกติ	13.47%	ปกติ
(3) แนวโน้มการว่างงานในตลาดแรงงาน จากข้อมูลของสำนักงานสถิติแห่งชาติ แนวโน้มระยะยาว (12 เดือน)				
	0.04%	ปกติ	0.04%	ปกติ
(4) แนวโน้มการเลิกจ้างในตลาดแรงงาน จากข้อมูลกรมสวัสดิการและคุ้มครองแรงงาน แนวโน้มระยะยาว (12 เดือน)				
	41.20%	เฝ้าระวัง	42.27% ↑	ปกติ



3.3. ทิศทางการจ้างงานรายอุตสาหกรรม (ณ ไตรมาส 1/2559) : ข้อมูลการสำรวจภาวะการทำงานของประชากรที่วราขอาณาจักร (สำนักงานสถิติแห่งชาติ)

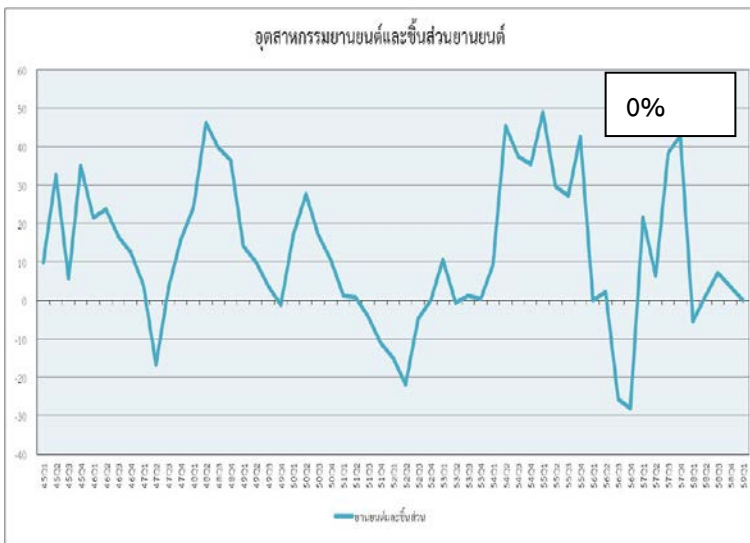
สำนักเศรษฐกิจการแรงงาน ศูนย์ข้อมูลเศรษฐกิจการแรงงาน ได้วิเคราะห์การจ้างงานรายอุตสาหกรรม 14 สาขา ที่มีความสำคัญต่อระบบเศรษฐกิจไทย ดังนี้



ที่มา: ศูนย์ข้อมูลเศรษฐกิจการแรงงาน สสร.สป.รง.

1. อุตสาหกรรมไฟฟ้าและอิเล็กทรอนิกส์

การจ้างงานในอุตสาหกรรมเครื่องใช้ไฟฟ้า มีจำนวน 537,000 คน ชะลอตัวอยู่ที่ร้อยละ -4.45 เมื่อเทียบกับระยะเดียวกันของปีที่ผ่านมา ภาพรวมอุตสาหกรรมไฟฟ้าและอิเล็กทรอนิกส์มีการชะลอตัวเนื่องจากการส่งออกสินค้าอิเล็กทรอนิกส์ ส่วนใหญ่ปรับตัวลดลง ได้แก่ Semiconductor HDD จากความต้องการคอมพิวเตอร์และโน้ตบุ๊กในตลาดโลกลดลง และมีปัจจัยเสี่ยงทางการฟื้นตัวของกำลังซื้อในประเทศ และภาวะเศรษฐกิจโลกที่เปราะบางค่อนข้างสูง โดยเฉพาะสหภาพยุโรป ญี่ปุ่น และจีน



ที่มา: ศูนย์ข้อมูลเศรษฐกิจการแรงงาน สสร. สป.รง.

2. อุตสาหกรรมยานยนต์และชิ้นส่วนยานยนต์

การจ้างงานในอุตสาหกรรมยานยนต์และชิ้นส่วน มีจำนวน 451,000 คน ทรงตัวร้อยละ 0 เมื่อเทียบกับระยะเดียวกันของปีที่ผ่านมา โดยการจ้างงานในอุตสาหกรรมยานยนต์และชิ้นส่วนยังคงทรงตัวอย่างต่อเนื่อง จากการผลิตรายยนต์ที่ลดลงจากที่เร่งผลิตตามการบริโภคภายในประเทศที่ปรับดีขึ้นก่อนการปรับโครงสร้างภาษีสรรพสามิตรถยนต์ใหม่ที่มีจัดเก็บภาษีตามปริมาณการปล่อยก๊าซคาร์บอนไดออกไซด์ (CO₂) ในเดือน มกราคม 2559 ซึ่งมีผลต่อราคาของรถยนต์บางประเภท จึงเป็นสาเหตุหนึ่งที่ทำให้ผู้บริโภคบางส่วนตัดสินใจซื้อรถยนต์ในช่วงปลายปีที่แล้ว สำหรับการลงทุนภาคเอกชนชะลอตัวซึ่งเป็นผลจากยอดจำหน่ายรถยนต์เพื่อใช้ประกอบธุรกิจที่ลดลง รวมทั้งการส่งออกรถยนต์ และส่วนประกอบชะลอตัวในกลุ่มรถยนต์กระบะ รถยนต์เชิงพาณิชย์ อย่างไรก็ตามการส่งออกของกลุ่มรถยนต์เอนกประสงค์ขยายตัว ประเทศคู่ค้าที่สำคัญคือ เอเชีย และกลุ่มประเทศโอเชียเนีย (ประเทศออสเตรเลีย และประเทศนิวซีแลนด์)



ที่มา: ศูนย์ข้อมูลเศรษฐกิจการแรงงาน สศร. สป.รจ.

3. อุตสาหกรรมอาหารและอาหารสัตว์

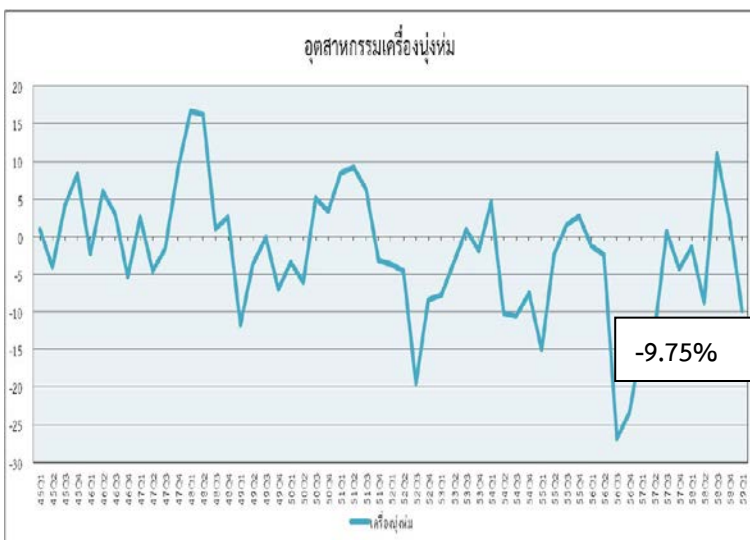
การจ้างงานในอุตสาหกรรมอาหารและอาหารสัตว์ มีจำนวนผู้มีงานทำที่เป็นลูกจ้างภาคเอกชน 1,075,000 คน ชะลอตัวร้อยละ -0.09 เมื่อเทียบกับระยะเดียวกันของปีที่ผ่านมา โดยมูลค่าการส่งออกยังคงหดตัวอย่างต่อเนื่องจากประเทศผู้นำเข้าชะลอคำสั่งซื้อลดลง จากเศรษฐกิจโลกที่ยังชะลอตัวและราคาสินค้าในตลาดโลกปรับตัวลดลงตามราคาน้ำมัน นอกจากนี้ยังขาดแคลนวัตถุดิบสำหรับอุตสาหกรรมประมง ประกอบกับการประมงไทยเข้าข่ายการทำประมงผิดกฎหมายของสหภาพยุโรป และการยกเลิกสัมปทานน่านน้ำของประเทศอินโดนีเซีย และการปฏิบัติตามกฎหมายประมงฉบับใหม่ ทำให้เรือประมงบางส่วนต้องหยุดทำประมง



ที่มา: ศูนย์ข้อมูลเศรษฐกิจการแรงงาน สศร. สป.รจ.

4. อุตสาหกรรมสิ่งทอ

การจ้างงานในอุตสาหกรรมสิ่งทอ มีจำนวน 178,000 คน ชะลอตัวลงร้อยละ -16.04 เมื่อเทียบกับระยะเดียวกันของปีที่ผ่านมา เนื่องจากการส่งออกชะลอตัวตามภาวะเศรษฐกิจของประเทศคู่ค้าที่ยังคงชะลอตัว ส่วนการนำเข้าผลิตภัณฑ์กลุ่มสิ่งทอ คาดว่า จะนำเข้าลดลงทั้งเส้นใยสิ่งทอและผ้าผืน ยกเว้นในกลุ่มเสื้อผ้าสำเร็จรูป คาดว่า จะนำเข้าเพิ่มขึ้น โดยเฉพาะเสื้อผ้าแฟชั่นต่าง ๆ ตามความต้องการสินค้าแฟชั่นของผู้บริโภคในประเทศ

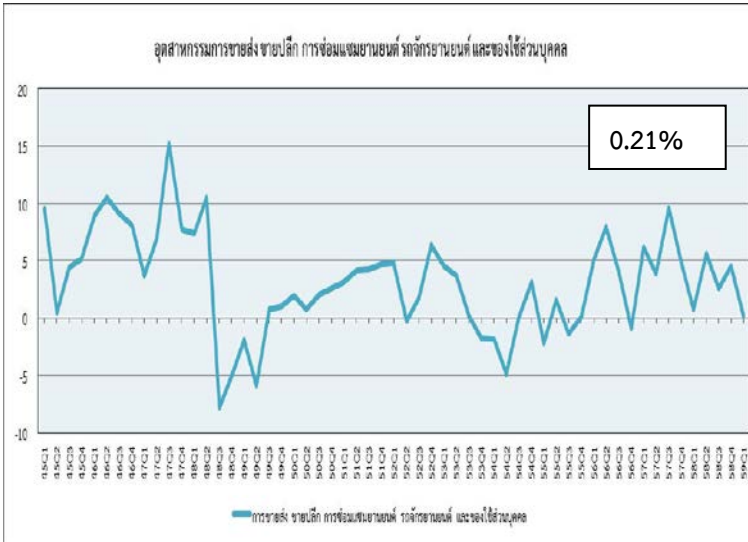


ที่มา: ศูนย์ข้อมูลเศรษฐกิจการแรงงาน สศร. สป.รจ.

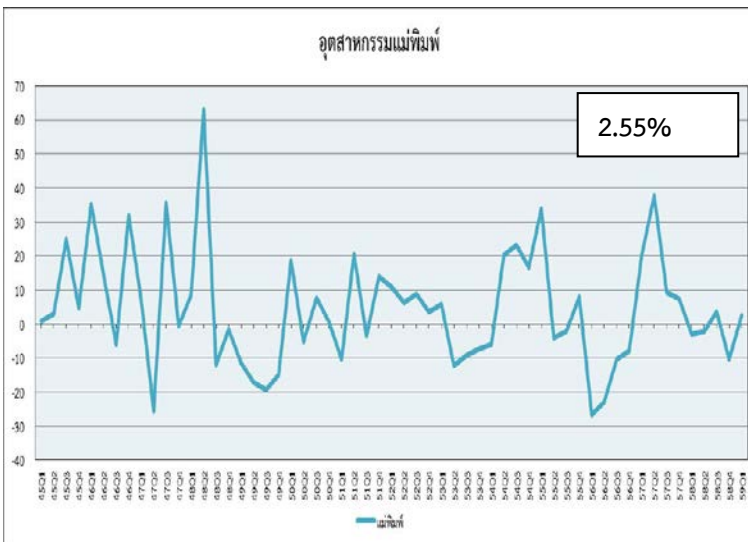
5. อุตสาหกรรมเครื่องนุ่งห่ม

การจ้างงานในอุตสาหกรรมเครื่องนุ่งห่ม มีจำนวน 324,000 คน ชะลอตัวร้อยละ -9.75 เมื่อเทียบกับระยะเดียวกันของปีที่ผ่านมา อุตสาหกรรมเครื่องนุ่งห่มยังคงชะลอตัวเมื่อเทียบกับปีที่ผ่านมา เนื่องจากความต้องการของเวียดนามลดลง จากความสามารถในการพัฒนาสิ่งทอต้นน้ำเพิ่มขึ้นจากการเข้าไปลงทุนของไต้หวันและจีน จึงลดการนำเข้าจากไทย รวมทั้งการส่งออกเสื้อผ้าสำเร็จรูป เครื่องยกทรง รััดทรงและส่วนประกอบถุงเท้าและถุงน่อง ไปยังตลาดอาเซียน ญี่ปุ่น และสหรัฐอเมริกา ที่ชะลอตัวตามภาวะเศรษฐกิจโลกที่ซบเซา





ที่มา: ศูนย์ข้อมูลเศรษฐกิจการแรงงาน สศร. สป.รง.



ที่มา: ศูนย์ข้อมูลเศรษฐกิจการแรงงาน สศร. สป.รง.

6. อุตสาหกรรมขายส่งขายปลีก

การจ้างงานในอุตสาหกรรมการขายส่งขายปลีก มีจำนวน 2,415,000 คน ขยายตัวร้อยละ 0.21 เมื่อเทียบกับระยะเดียวกันของปีที่ผ่านมา การจ้างงานในอุตสาหกรรมขายส่งขายปลีกมีแนวโน้มขยายตัว จากดัชนีค่าปลีกที่ขยายตัว เนื่องจากมียอดขายขยายตัวในทุกหมวดสินค้า สำหรับดัชนีค่าส่งมีการชะลอตัว แต่เมื่อพิจารณายอดขายรายหมวดแล้วพบว่ามีการขยายตัวในหมวดสินค้าไม่คงทนและสินค้าชิ้นกลาง

7. อุตสาหกรรมแม่พิมพ์

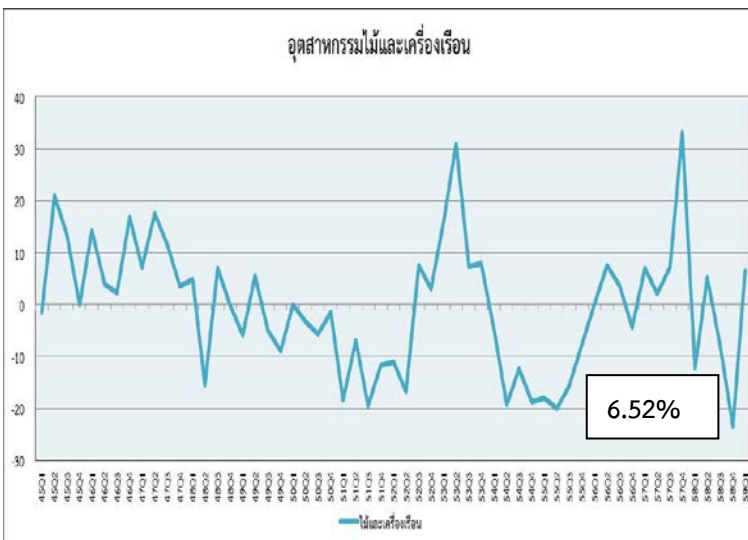
การจ้างงานในอุตสาหกรรมแม่พิมพ์ มีจำนวน 201,000 คน ขยายตัวร้อยละ 2.55 เมื่อเทียบกับระยะเดียวกันของปีที่ผ่านมา อุตสาหกรรมแม่พิมพ์เป็นอุตสาหกรรมต้นน้ำของอุตสาหกรรมต่อเนื่องหรืออุตสาหกรรมปลายน้ำ อาทิเช่น อุตสาหกรรมยานยนต์ อุตสาหกรรมเครื่องใช้ไฟฟ้าและอิเล็กทรอนิกส์ เป็นต้น สำหรับการจ้างงานในอุตสาหกรรมแม่พิมพ์ขยายตัว โดยพิจารณาจากดัชนีการลงทุนภาคเอกชนที่ขยายตัวจากการผลิตเครื่องใช้ไฟฟ้า โดยเฉพาะคาดการณ์ว่าความต้องการสินค้าประเภทนี้จะมีแนวโน้มเพิ่มขึ้นตามสภาพอากาศในภูมิภาคเอเชียและยุโรปที่คาดว่าจะร้อนกว่าปีก่อน รวมทั้งการขยายตัวของโครงการคอนกรีตเสริมเหล็กตามแนวรถไฟฟ้า และแนวโน้มการเติบโตของตลาดเครื่องปรับอากาศเชิงพาณิชย์ในต่างประเทศ รวมทั้งปริมาณการจำหน่ายรถยนต์นั่งขยายตัวของการผลิตตามการบริโภคภายในประเทศที่ปรับดีขึ้นจากปัจจัยชั่วคราวที่ผู้บริโภควางส่วนตัดสินใจซื้อก่อนปรับขึ้นภาษีสรรพสามิตที่จะมีผลบังคับใช้ตั้งแต่วันที่ 1 มกราคม 2559 และการส่งออกของกลุ่มรถยนต์เอนกประสงค์ขยายตัวในตลาดเอเชียและกลุ่มประเทศโอเชียเนีย





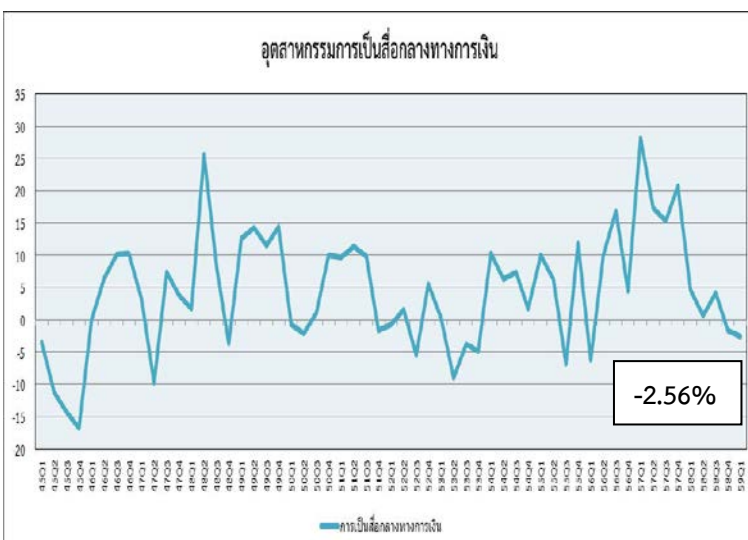
8. อุตสาหกรรมก่อสร้าง

การจ้างงานในอุตสาหกรรมก่อสร้าง มีจำนวน 1,835,000 คน ขยายตัวร้อยละ 5.82 เมื่อเทียบกับระยะเดียวกันของปีที่ผ่านมา การจ้างงานมีแนวโน้มเพิ่มขึ้น เนื่องจากภาครัฐมีการลงทุนในโครงสร้างพื้นฐานต่าง ๆ ทำให้ภาคเอกชนมีความมั่นใจที่จะลงทุนในธุรกิจอสังหาริมทรัพย์มากขึ้น



9. อุตสาหกรรมไม้และเครื่องเรือน

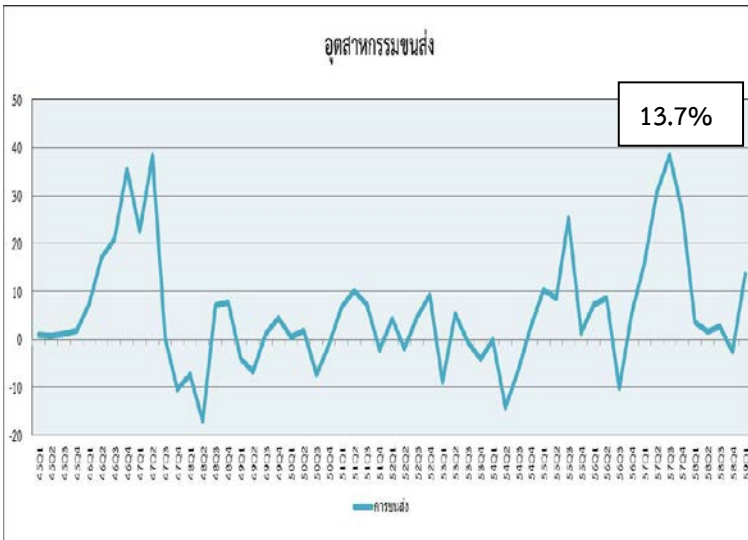
การจ้างงานในอุตสาหกรรมไม้และเครื่องเรือน มีจำนวน 245,000 คน ขยายตัวร้อยละ 6.52 เมื่อเทียบกับระยะเดียวกันของปีที่ผ่านมา การจ้างงานมีแนวโน้มขยายตัว โดยการผลิตและจำหน่ายเครื่องเรือนทำด้วยไม้มีแนวโน้มเพิ่มขึ้น จากมาตรการกระตุ้นอสังหาริมทรัพย์ ส่วนการส่งออก มีแนวโน้มเพิ่มขึ้นจากการเติบโตอย่างต่อเนื่องของตลาดอาเซียน รวมทั้งตลาดในกลุ่มประเทศตะวันออกกลางที่มีกำลังซื้อสูง เช่นเดียวกับการนำเข้าไม้และเครื่องเรือน มีแนวโน้มเติบโตจากการนำวัสดุไม้มาใช้ในการผลิตเป็นเครื่องเรือนทั้งในและต่างประเทศ



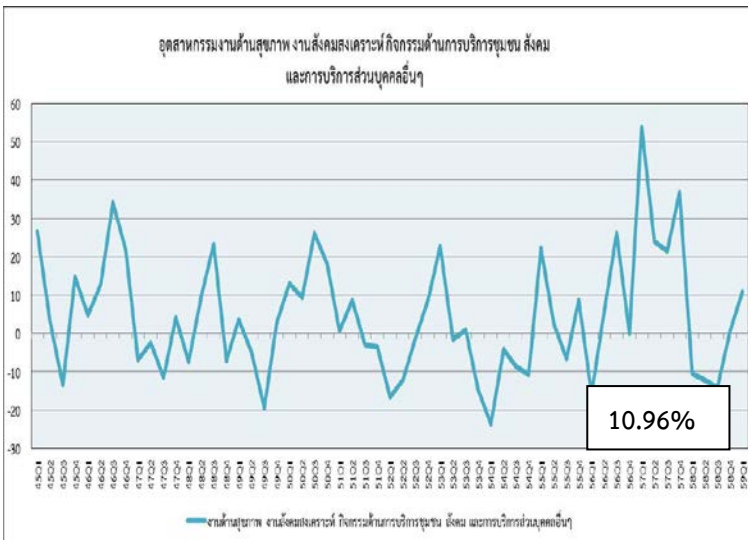
10. อุตสาหกรรมการเป็นสื่อกลางทางการเงิน

การจ้างงานในอุตสาหกรรมการเป็นสื่อกลางทางการเงิน มีจำนวน 418,000 คน ชะลอตัวร้อยละ -2.56 เมื่อเทียบกับระยะเดียวกันของปีที่ผ่านมา โดยการจ้างงานมีแนวโน้มชะลอตัวเนื่องจากหนี้ที่ไม่ก่อให้เกิดรายได้ของสถาบันการเงินขยายตัว จากระยะเดียวกันของปีก่อน ส่งผลให้สถาบันการเงินต้องเพิ่มความระมัดระวังในการปล่อยสินเชื่อซึ่งกระทบต่อตัวแปรทั้งดัชนีการลงทุนภาคเอกชนต่อเนื่องไปยังเงินทุนจดทะเบียนนิติบุคคลจัดตั้งใหม่ และการระมัดระวังการใช้จ่ายใช้สอยของครัวเรือนเนื่องจากมีหนี้สินเพิ่มขึ้น





ที่มา: ศูนย์ข้อมูลเศรษฐกิจการแรงงาน สศร. สป.รง.



ที่มา: ศูนย์ข้อมูลเศรษฐกิจการแรงงาน สศร. สป.รง.

11. อุตสาหกรรมขนส่ง

การจ้างงานในอุตสาหกรรมขนส่ง มีจำนวน 606,000 คน ขยายตัวร้อยละ 13.7 เมื่อเทียบกับระยะเดียวกันของปีที่ผ่านมา การจ้างงานในภาคอุตสาหกรรมขนส่งขยายตัว ตามการขนส่งในภาคการท่องเที่ยวที่ปรับตัวดีขึ้น จากกระแสความนิยมภาพยนตร์จีนที่ถ่ายทำในไทย ซึ่งคาดว่าจะเป็แรงจูงใจให้นักท่องเที่ยวจีนมาเที่ยวไทยเพิ่มขึ้นต่อเนื่อง รวมทั้งการขยายเที่ยวบินของสายการบินต้นทุนต่ำ และปัจจัยบวกจาก EASA ประกาศไม่แบนสายการบินของไทย ช่วยผ่อนคลายแรงกดดันที่มีต่อภาคท่องเที่ยวของไทยลงได้ระดับหนึ่ง

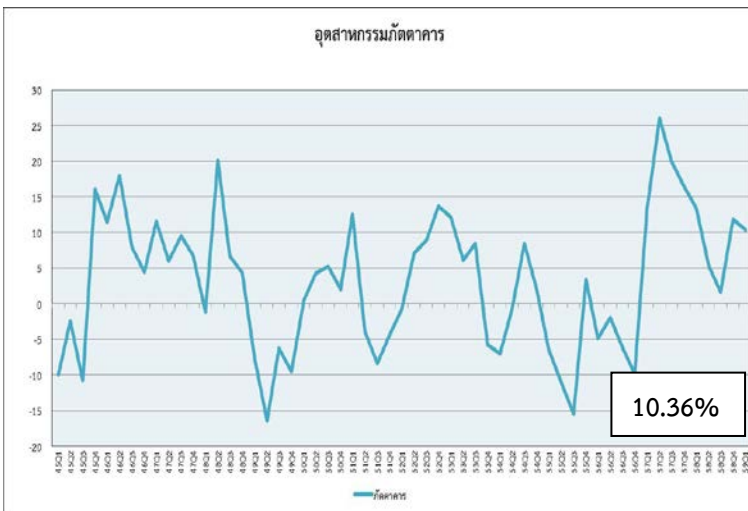
12. อุตสาหกรรมงานด้านสุขภาพ สังคมสงเคราะห์ กิจกรรมด้านบริการชุมชน สังคมและการบริการส่วนบุคคลอื่น ๆ

การจ้างงานในอุตสาหกรรมงานด้านสุขภาพ สังคมสงเคราะห์ กิจกรรมด้านบริการชุมชน สังคมและการบริการส่วนบุคคลอื่น ๆ มีจำนวน 162,000 คน ขยายตัวร้อยละ 10.96 เมื่อเทียบกับระยะเดียวกันของปีที่ผ่านมา มีแนวโน้มการจ้างงานเพิ่มขึ้น โดยในประเทศยังคงประสบปัญหาการขาดแคลนบุคลากรทางการแพทย์ที่ยังเข้าไม่ถึงประชาชนในถิ่นที่อยู่ห่างไกลและยังไม่เพียงพอต่อความต้องการอีกทั้งอุตสาหกรรมยาในประเทศขยายตัวเนื่องจากภาวะเศรษฐกิจในประเทศมีแนวโน้มฟื้นตัว จากมาตรการกระตุ้นเศรษฐกิจของภาครัฐ ประกอบกับนโยบายของรัฐบาลในการส่งเสริมการแพทย์ครบวงจรเพื่อให้ไทยเป็นศูนย์กลางทางการแพทย์ของอาเซียน ในขณะที่โครงสร้างทางสังคมเริ่มเข้าสู่ยุคสังคมผู้สูงอายุทำให้หันมาสนใจสุขภาพตนเองมากขึ้นโดยเฉพาะในกลุ่มผู้สูงอายุและเด็ก ซึ่งทำให้ธุรกิจท่องเที่ยวเชิงสุขภาพมีแนวโน้มเติบโตขึ้น



13. อุตสาหกรรมท่องเที่ยวและโรงแรม

การจ้างงานในอุตสาหกรรมท่องเที่ยวและโรงแรม มีจำนวน 389,000 คน ชะลอตัวเล็กน้อยที่ร้อยละ-0.26 เมื่อเทียบกับระยะเดียวกันของปีที่ผ่านมา อย่างไรก็ตามการจ้างงานมีแนวโน้มเพิ่มขึ้นในไตรมาสถัดไป เนื่องจากจำนวนนักท่องเที่ยวมีแนวโน้มเพิ่มมากขึ้น โดยนักท่องเที่ยวจีนยังคงขยายตัวต่อเนื่อง อีกทั้งนักท่องเที่ยวกลุ่มยุโรป ที่ขยายตัวจากผลดีของการขยายเส้นทางให้บริการ



14. อุตสาหกรรมภัตตาคาร

การจ้างงานในอุตสาหกรรมภัตตาคาร มีจำนวน 607,000 คน ขยายตัวร้อยละ 10.36 เมื่อเทียบกับระยะเดียวกันของปีที่ผ่านมา การจ้างงานมีแนวโน้มเพิ่มขึ้น เนื่องจากภาคการท่องเที่ยวปรับตัวดีขึ้น และอัตราการเข้าพักโรงแรมเพิ่มขึ้นจากร้อยละ 67.79 มาอยู่ที่ร้อยละ 73.58 ในเดือนกุมภาพันธ์ 2559 และอัตราการจองห้องพักล่วงหน้ายังเพิ่มขึ้น สะท้อนการฟื้นตัวอย่างต่อเนื่องของภาคการท่องเที่ยว

3.4. แนวโน้มการจ้างงานรายอุตสาหกรรมที่ต้องเฝ้าระวัง

การจ้างงานรายอุตสาหกรรมต้องเฝ้าระวังมี 5 อุตสาหกรรม (ใช้ข้อมูลของสำนักงานสถิติแห่งชาติ) คือ

รายการ	ไตรมาส 1 ปี 2559		ไตรมาส 2 ปี 2559	
	ความน่าจะเป็น	แนวโน้ม	ความน่าจะเป็น	แนวโน้ม
การเฝ้าระวังการจ้างงานรายอุตสาหกรรม จำนวน 5 อุตสาหกรรม				
1. อุตสาหกรรมไฟฟ้าและอิเล็กทรอนิกส์	100%	แจ้งเตือน	100%	แจ้งเตือน
2. อุตสาหกรรมภัตตาคาร	100%	แจ้งเตือน	100%	แจ้งเตือน
3. อุตสาหกรรมท่องเที่ยวและโรงแรม	99.63%	แจ้งเตือน	96.08%↓	แจ้งเตือน
4. อุตสาหกรรมสิ่งทอ	99.96%	แจ้งเตือน	94.99%↓	แจ้งเตือน
5. อุตสาหกรรมเครื่องนุ่งห่ม	83.92%	แจ้งเตือน	62.11%↓	แจ้งเตือน

เนื่องจากดัชนีชี้หน้าที่มีนัยสำคัญต่อตลาดแรงงานในรายอุตสาหกรรมมีการชะลอตัวในเกณฑ์ที่อาจกระทบต่อการจ้างงาน

นอกจากนี้ อุตสาหกรรมที่มีการจ้างงานที่ยังอยู่ในภาวะปกติ มีจำนวน 8 อุตสาหกรรม คือ

1. อุตสาหกรรมอาหารและอาหารสัตว์
2. อุตสาหกรรมขายส่งและขายปลีก
3. อุตสาหกรรมยานยนต์และชิ้นส่วนยานยนต์
4. อุตสาหกรรมก่อสร้าง
5. อุตสาหกรรมแม่พิมพ์
6. อุตสาหกรรมงานด้านสุขภาพ งานสังคมสงเคราะห์
7. อุตสาหกรรมบริการส่วนบุคคลอื่น ๆ
8. อุตสาหกรรมขนส่ง
9. อุตสาหกรรมไม้และเครื่องเรือน



3.5 การติดตามความเคลื่อนไหวของดัชนีชี้ภาวะเศรษฐกิจของประเทศอุตสาหกรรมที่สำคัญ

การวิเคราะห์สัญญาณการจ้างงานของตลาดแรงงานไทยจากดัชนีชี้ภาวะเศรษฐกิจ 5 ประเทศ กับ 1 กลุ่มประเทศ อยู่ในภาวะปกติ และคาดว่าจะไม่ส่งผลกระทบต่อการทำงานของตลาดแรงงานไทยในอีก 12 เดือนข้างหน้า กล่าวคือ ดัชนีชี้ภาวะเศรษฐกิจเดือนเมษายน 2559 ของจีน อินโดนีเซีย ขยายตัว กลุ่มประเทศ OECD สหรัฐอเมริกา ทรงตัว ญี่ปุ่น และอินเดีย ชะลอตัว

ประเทศ	ดัชนีชี้ภาวะเศรษฐกิจ	อัตราการเปลี่ยนแปลง การแปลผลและสถานะชี้ตลาดแรงงานไทย					
		เดือนมีนาคม 2559			เดือนเมษายน 2559		
		ค่า% Δ (YOY)	แปลผล	สถานะ	ค่า% Δ (YOY)	แปลผล	สถานะ
1. จีน	98.4	-0.91	ชะลอตัว	ปกติ	0.92	ขยายตัว	ปกติ
2. ญี่ปุ่น	99.6	-0.40	ขยายตัว	ปกติ	-0.30	ชะลอตัวลดลง	ปกติ
3. กลุ่มประเทศ OECD	99.6	-0.50	ชะลอตัว	ปกติ	-0.50	ทรงตัว	ปกติ
4. สหรัฐอเมริกา	98.9	-0.70	ชะลอตัว	ปกติ	-0.70	ทรงตัว	ปกติ
5. อินโดนีเซีย	99.3	0.30	ขยายตัว	ปกติ	0.40	ขยายตัว	ปกติ
6. อินเดีย	99.3	1.01	ขยายตัว	ปกติ	-0.10	ชะลอตัว	ปกติ



อย่างไรก็ตามกระทรวงแรงงานได้ติดตามข้อมูลพื้นฐาน ได้แก่ การจ้างงานภาคเอกชนจากการสำรวจภาวะการมีงานทำของประชากรรายไตรมาส (ล่าสุดไตรมาสที่1/2559) มูลค่าการส่งออกสินค้าของกระทรวงพาณิชย์ ดัชนีการส่งออกสินค้า ดัชนีผลผลิตอุตสาหกรรม อัตราการใช้กำลังการผลิต และดัชนีแรงงานในภาคอุตสาหกรรมของสำนักงานเศรษฐกิจอุตสาหกรรม ณ เดือนเมษายน 2559 นำมาวิเคราะห์อัตราการเปลี่ยนแปลง (%YoY) เพื่อพิจารณาประเมินแนวโน้มสถานการณ์ของอุตสาหกรรมประกอบแนวโน้มโอกาสการจ้างงานในอนาคตได้ในระดับหนึ่ง ดังนี้

ประเภทอุตสาหกรรม	ปัจจัยชี้วัด														ค่าพยากรณ์ระบบเตือนภัยด้านแรงงานรายอุตสาหกรรม	คาดการณ์แนวโน้มภาวะการจ้างงานรายอุตสาหกรรม	ปัจจัยชี้้นำ
	อัตราการเปลี่ยนแปลง (%YoY)																
	ลูกจ้างเอกชนในอุตสาหกรรม					มูลค่าการส่งออก ณ เดือน พฤษภาคม 2559	ณ เดือนพฤษภาคม 2559										
	Q2/58	Q3/58	Q4/58	Q1/59	สถานะปัจจุบันการจ้างงานลูกจ้างเอกชน		ดัชนีผลผลิต	อัตราการใช้กำลังการผลิต	ดัชนีการส่งออกสินค้า	ดัชนีคำสั่ง	อัตราการใช้น้ำมันดีเซล	ดัชนีความเชื่อมั่นผู้ประกอบการธุรกิจท่องเที่ยว	อัตราการเข้าพักโรงแรม	อัตราหนี้ NPL			
ดัชนีคำสั่งปลีก										อัตราการใช้น้ำมัน NGV	จำนวนนักท่องเที่ยว						
1.ไฟฟ้าและอิเล็กทรอนิกส์ -เครื่องใช้ไฟฟ้า (ISIC 2930) -อิเล็กทรอนิกส์ (ISIC 32)	14.7	0	3.94	-4.45	ชะลอตัว	1.45 -2.42	1.05 -2.75	1.73 -4.54	2.95 -1.19	-	-	-	-	-	1.00	มีโอกาสเกิดวิกฤตการจ้างงาน 100%	- มูลค่าการส่งออกเครื่องใช้ไฟฟ้าและอิเล็กทรอนิกส์ชะลอตัว
2.ยานยนต์และชิ้นส่วน (ISIC 3410)	1.17	7.18	3.66	0	ทรงตัว	12.95 (รถยนต์ อุปกรณ์และส่วนประกอบ)	23.19	23.13	23.88	-	-	-	-	-	0.00	ไม่มีโอกาสเกิดวิกฤตการจ้างงาน	- ดัชนีชี้ภาวะเศรษฐกิจของประเทศไทยขยายตัว - ราคาน้ำมันชะลอตัว
3.อาหารและอาหารสัตว์ (ISIC 15)	11.78	0.86	3.91	1.03	ขยายตัว	10.95 (อาหารทะเลกระป๋องและแปรรูป)	-3.13	-2.97	1.26	-	-	-	-	-	0.00	ไม่มีโอกาสเกิดวิกฤตการจ้างงาน	- ดัชนีราคาผู้บริโภคด้านอาหารขยายตัว
4.สิ่งทอ -สิ่งทอ (ISIC 17) -ด้ายฝ้าย (ISIC 1711)	-8.55	-7.21	-14.8	-16.04	ชะลอตัว	-0.47 -15.32	-8.63 -8.70	-4.26 -4.05	7.55 8.14	-	-	-	-	-	0.95	มีโอกาสเกิดวิกฤตการจ้างงาน 95%	- ดัชนีอุปโภคบริโภคภาคเอกชนชะลอตัว
5.เครื่องนุ่งห่ม (ISIC18)	-8.78	11.04	2.22	-9.75	ชะลอตัว	-5.24	-33.47	-25.01	-12.54	-	-	-	-	-	0.62	มีโอกาสเกิดวิกฤตการจ้างงาน 62%	- ดัชนีราคาผู้ผลิตเส้นใย เส้นด้าย และสิ่งทอ ชะลอตัว - ดัชนีชี้ภาวะเศรษฐกิจของสหรัฐอเมริกาชะลอตัว



ประเภท อุตสาหกรรม	ปัจจัยชี้วัด														ค่า พยากรณ์ ระบบเดือน ถัดมา รายงาน ราย อุตสาหกรรม	คาดการณ์ แนวโน้มภาวะ การจ้างงาน ราย อุตสาหกรรม	ปัจจัยชี้ นำ	
	อัตราการเปลี่ยนแปลง (%YoY)																	
	ลูกจ้างเอกชนในอุตสาหกรรม					มูลค่าการ ส่งออก ณ เดือน พฤษภาคม 2559	ณ เดือนพฤษภาคม 2559											
	Q2/58	Q3/58	Q4/58	Q1/59	สถานะ ปัจจุบันการ จ้างงาน ลูกจ้าง เอกชน		ดัชนี ผลผลิต	อัตราการ ใช้กำลัง การผลิต	ดัชนี การส่ง สินค้า	ดัชนี คำสั่ง ซื้อ	อัตราการใช้ น้ำมัน ดีเซล	ดัชนีความ เชื่อมั่นผู้ ประกอบการ ธุรกิจ ท่องเที่ยว	อัตราการ เข้าพัก โรงแรม	อัตราหนี้ NPL				
6.ขายส่ง ขายปลีก -ขายส่ง -ขายปลีก	5.62	2.57	4.55	0.21	ขยายตัว	-	-	-	-	4.03 (เม.ย.59)	-	-	-	-	0	ไม่มีโอกาสเกิด วิกฤตการจ้าง งาน	-ดัชนีน้ำมันดิบ Brent ใน ตลาดโลกชะลอตัว	
										18.78 (เม.ย.59)								
7.อุตสาหกรรม แม่พิมพ์	-1.99	3.72	-10.34	2.55	ขยายตัว	-12.28 (แม่พิมพ์ หุ่น แบบ หล่อโลหะ)	-	-	-	-	-	-	-	-	0.14	มีโอกาสเกิด วิกฤตการจ้าง งาน 14%	-ราคาน้ำมันดิบ Brent ใน ตลาดโลกชะลอตัว -ดัชนีการลงทุนภาคเอกชน ขยายตัว	
8.อุตสาหกรรม ก่อสร้าง -การผลิตปูนซีเมนต์ ปูนขาว และปูน ปลาสเตอร์ (ISIC 2694) -เหล็กและเหล็กกล้า (ISIC 2710)	5.15	-0.9	-5.22	5.82	ขยายตัว	-13.47	2.40	3.79	-0.40	-	-	-	-	-	0.00	ไม่มีโอกาสเกิด วิกฤตการจ้าง งาน	- ดัชนีชี้ภาวะเศรษฐกิจของไทย ขยายตัว - ดัชนีการลงทุนภาคเอกชน ขยายตัว - GDP ก่อสร้าง ขยายตัว	
						1.13												1.95
9.ไม้และเครื่องเรือน -การผลิตไม้และ ผลิตภัณฑ์จากไม้ (ISIC 20) -การผลิตเฟอร์นิเจอร์ (ISIC 3610)	5.22	-7.94	-23.5	6.52	ขยายตัว	1.85	36.09	11.84	0.01	-	-	-	-	-	0.33	มีโอกาสเกิด วิกฤตการจ้าง งาน 33%	-มูลค่าการส่งออกเฟอร์นิเจอร์ ชะลอตัว - ดัชนีอุปโภค บริโภคภาคเอกชน ชะลอตัว	
						-1.88												-16.39



ประเภท อุตสาหกรรม	ปัจจัยชี้วัด														ค่าพยากรณ์ระบบ เดือนกึ่งด้าน แรงงานราย อุตสาหกรรม	คาดการณ์ แนวโน้ม ภาวะ การจ้างงาน ราย อุตสาหกรรม	ปัจจัยชี้วัด	
	อัตราการเปลี่ยนแปลง (%YoY)																	
	ลูกจ้างเอกชนในอุตสาหกรรม					มูลค่าการ ส่งออก ณ เดือน พฤษภาคม 2559	ณ เดือนพฤษภาคม 2559											
	Q2/58	Q3/58	Q4/58	Q1/59	สถานะ ปัจจุบันการ จ้างงาน ลูกจ้าง เอกชน		ดัชนี ผลผลิต	อัตราการ ใช้กำลัง การผลิต	ดัชนี การส่ง สินค้า	ดัชนี ค้าส่ง	อัตราการใช้ น้ำมัน ดีเซล	ดัชนีความ เชื่อมั่นผู้ ประกอบการ ธุรกิจ ท่องเที่ยว	อัตรา การเข้า พัก โรงแรม	อัตราหนี้ NPL				
ดัชนี ค้าปลีก										อัตราการใช้ ก๊าซ NGV	จำนวน นักท่องเที่ยว (%YoY)							
10.การเป็นสื่อกลาง ทางการเงิน	0.73	4.17	-1.67	-2.56	ชะลอตัว	-	-	-	-	-	-	-	-	19.66 (Q1/59)	0.45	มีโอกาสด เกิดวิฤตการ จ้างงาน 45%	- เงินทุนจดทะเบียนนิติบุคคลตั้ง ใหม่ ขยายตัว - ค่าใช้จ่ายภาครัฐบาลขยายตัว - ดัชนีการลงทุนภาคเอกชน ขยายตัว	
11.ขนส่ง	1.52	2.64	-2.69	13.70	ขยายตัว	-	-	-	-	-	4.80	-	-	-	0.15	มีโอกาสด เกิดวิฤตการ จ้างงาน 15%	- ค่าใช้จ่ายภาครัฐบาลขยายตัว - ราคาน้ำมันดิบ Brent ใน ตลาดโลก ชะลอตัว	
12.งานด้านสุขภาพ งานสังคมสงเคราะห์ - เครื่องมือแพทย์ และอุปกรณ์ (ISC 33) - ผลิตภัณฑ์ทางเภสัช กรรม (ISC 2423)	-12.26	-14.12	0.58	10.96	ขยายตัว	24.66	-23.18	-16.69	-8.79	-	-	-	-	-	0	ไม่มีโอกาส เกิดวิฤต การจ้างงาน	- GDP ด้านสุขภาพขยายตัว - ดัชนีชี้นำภาวะเศรษฐกิจของ ประเทศไทยขยายตัว - ดัชนีอุปโภคบริโภคภาคเอกชน ขยายตัว	
						13.00	-13.67	0.68	19.49									



ประเภท อุตสาหกรรม	ปัจจัยชี้วัด														ค่าพยากรณ์ ระบบเตือนภัย ด้านแรงงานราย อุตสาหกรรม	คาดการณ์ แนวโน้ม ภาวะ การจ้าง งาน ราย อุตสาหกรรม	ปัจจัยชี้ นำ	
	อัตราการเปลี่ยนแปลง (%YoY)																	
	ลูกจ้างเอกชนในอุตสาหกรรม					มูลค่าการ ส่งออก พฤษภาคม 2559	ณ เดือนพฤษภาคม 2559											
	Q2/58	Q3/58	Q4/58	Q1/59	สถานะ ปัจจุบันการ จ้างงาน ลูกจ้าง เอกชน		ดัชนี ผลผลิต	อัตราการ ใช้กำลัง การผลิต	ดัชนี การส่ง สินค้า	ดัชนี ค่าส่ง	อัตราการใช้ น้ำมัน ดีเซล	ดัชนีความ เชื่อมั่นผู้ ประกอบการ ธุรกิจ ท่องเที่ยว	อัตรา การเข้า พัก โรงแรม	อัตราหนี้ NPL				
ดัชนี ค่าปลีก										อัตราการใช้ แก๊ส NGV		จำนวน นักท่องเที่ยว (%YoY)						
13.ท่องเที่ยวและ โรงแรม	-4.81	-1.07	1.76	-0.26	ชะลอตัว	-	-	-	-	-	-	-3.00 (YoY) Q2/59	-	-	0.96	มีโอกาสเกิด วิกฤตการ จ้างงาน 96%	-ราคาน้ำมันดิบในตลาดโลกชะลอ ตัว	
14.ภัตตาคาร	5.3	1.63	11.85	10.36	ขยายตัว	-	-	-	-	-	-	-	-1.97 (YoY)	-	1.00	มีโอกาสเกิด วิกฤตการ จ้างงาน 100%	- อัตราการเข้าพักในโรงแรม ขยายตัวลดลง	

หมายเหตุ

- ดัชนีผลผลิตอุตสาหกรรม สะท้อนปริมาณการผลิต
- อัตราการใช้กำลังการผลิต สะท้อน ภาวะการผลิตและความต้องการของตลาดที่มีต่ออุตสาหกรรมนั้นโดยจะแสดงอัตราส่วนการผลิตที่เกิดขึ้นจริงเมื่อเทียบกับการผลิตสูงสุดเต็มศักยภาพหรือเต็มกำลังการผลิต
- ดัชนีการส่งสินค้า สะท้อน ภาวะการจำหน่ายสินค้าในแต่ละเดือนในตลาดสินค้า ซึ่งบ่งบอกระดับการขนส่งสินค้าทั้งในและระหว่างประเทศ



Template ด้านเศรษฐกิจแรงงาน กระทรวงแรงงาน ประจำเดือนมิถุนายน 2559

ตัวชี้วัดทางเศรษฐกิจที่สำคัญ	เดือนล่าสุด (มิ.ย.59)	เดือนก่อนหน้า (พ.ค.59)	เดือนล่าสุดของ ปีก่อนหน้า (มิ.ย.58)	ต้นไตรมาสปัจจุบัน เดือนล่าสุดปี 59 (เม.ย.59-มิ.ย.59)	ต้นไตรมาสปัจจุบัน เดือนล่าสุดปี 58 (เม.ย.58-มิ.ย.58)
1. ผู้มีงานทำ					
1.1 ภาคเกษตร (สำรวจ LFS)	12,562,470	10,274,954	12,810,000	12,562,470	12,810,000
(%YoY)	-1.93	-10.11	-5.76	-1.93	-5.76
1.2 นอกภาคเกษตร (แรงงานที่มีนายจ้าง ม.33)	10,377,038	10,347,954	10,118,561	10,377,038	10,118,561
(%YoY)	2.55	2.80	2.66	2.55	2.66
2. จำนวนผู้ถูกเลิกจ้าง (DOE)	-	8,248	6,340	-	18,516
(%YoY)	-	42.67	9.86	-	6.69
3. ผู้มาขึ้นทะเบียนว่างงานทั้ง เลิกจ้างและลาออก (DOE)	-	71,036	61,660	-	174,807
(%YoY)	-	17.42	-0.53	-	5.55
4. จำนวนผู้ว่างงานจากทะเบียน ประกันสังคม (SSO)	152,240	140,854	134,573	152,240	134,573
(%YoY)	13.13	18.97	9.31	13.13	9.31
5.จำนวนผู้ว่างงานจากการสำรวจ (NSO)	392,260	453,490	321,800	392,260	321,800
(%YoY)	21.90	27.96	-28.11	21.90	-28.11
6.อัตราการว่างงาน : สสข	1.0	1.2	0.8	1.0	0.8

ตัวชี้วัดทางเศรษฐกิจที่สำคัญ	เดือนล่าสุด (พ.ค.59)	เดือนก่อนหน้า (เม.ย.59)	เดือนล่าสุดของ ปีก่อนหน้า (พ.ค.58)	ต้นไตรมาสปัจจุบัน เดือนล่าสุดปี 59 (เม.ย.59-พ.ค.59)	ต้นไตรมาสปัจจุบัน เดือนล่าสุดปี 58 (เม.ย.58-พ.ค.58)
7. โอกาสในการทำงาน					
7.1 ผู้สมัครงานใหม่	51,509	46,939	52,095	98,448	97,132
(%YoY)	-1.12	4.22	13.39	1.35	2.06
7.2 ตำแหน่งงานว่าง	38,806	41,117	36,593	79,923	70,741
(%YoY)	6.05	20.41	33.51	12.98	12.74
7.3 การบรรจุงาน	33,589	30,711	35,352	64,300	66,593
(%YoY)	-4.99	-1.70	29.70	-3.44	9.99

ที่มา : กระทรวงแรงงาน (กรมการจัดหางาน , สำนักงานประกันสังคม) , สำนักสถิติแห่งชาติ, ประมวลผลโดยสำนักเศรษฐกิจการแรงงาน

หมายเหตุ : 1. ผู้มีงานทำ ใช้ข้อมูลจาก 2 แหล่ง ดังนี้

1.1 ผู้มีงานทำภาคการเกษตร คือ ข้อมูลผู้มีงานทำจากการสำรวจภาวะการทำงานของประชากร (NSO)

1.2 ผู้มีงานทำนอกภาคการเกษตร คือข้อมูลผู้ประกันตนในระบบประกันสังคม (มีนายจ้าง) : มาตรา 33 (SSO : MOL)

2. จำนวนผู้ถูกเลิกจ้าง คือ ผู้ถูกเลิกจ้างที่ขึ้นทะเบียนขอรับประโยชน์ทดแทนกรณีว่างงาน ของกรมการจัดหางาน (DOE : MOL)

3. ผู้มาขึ้นทะเบียนว่างงานทั้งเลิกจ้างและลาออกเป็นผู้ว่างงานที่ถูกเลิกจ้างหรือลาออก ของกรมการจัดหางาน (DOE : MOL)

4. ผู้ว่างงานจากทะเบียน คือ ผู้ขอรับประโยชน์ทดแทนกรณีว่างงานในระบบประกันสังคม ของสำนักงานประกันสังคม (SSO : MOL)

5. ผู้ว่างงานจากการสำรวจภาวะการทำงานของประชากร ของสำนักงานสถิติแห่งชาติ คือ บุคคลที่มีอายุ 15 ปีขึ้นไปและในสัปดาห์แห่งการสำรวจมีลักษณะอย่างหนึ่งอย่างใด

ดังต่อไปนี้

5.1 ไม่ได้ทำงานและไม่มีการประจำ แต่ได้ทำงาน สมัครงานหรือรอการบรรจุ ในระหว่าง 30 วัน ก่อนวันสัมภาษณ์

5.2 ไม่ได้ทำงานและไม่มีการประจำ และได้ทำงานทำในระหว่าง 30 วันก่อนวันสัมภาษณ์ แต่พร้อมที่จะทำงานในสัปดาห์แห่งการสำรวจ

6. อัตราการว่างงาน ใช้ข้อมูลจากการสำรวจภาวะการทำงานของประชากรรายเดือน สำนักงานสถิติแห่งชาติ (NSO)

7. โอกาสในการทำงาน เป็นข้อมูลตลาดแรงงาน ของกรมการจัดหางาน (DOE : MOL)

8. %YOY = อัตราการเปลี่ยนแปลงจากระยะเดียวกันของปีก่อน

= $\frac{\text{จำนวน ณ ช่วงเวลาปัจจุบัน} - \text{จำนวน ณ ช่วงเวลาเดียวกันของปีก่อน}}{\text{จำนวน ณ ช่วงเวลาเดียวกันของปีก่อน}}$

X 100



สรุป เกณฑ์วิกฤตตลาดแรงงานในภาพรวมและรายสาขาอุตสาหกรรม

1. กรณีวิเคราะห์สัญญาณเตือนภัยการจ้างงาน (Signal Analysis)

การวิเคราะห์สัญญาณเตือนภัยการจ้างงานนั้นจะใช้ข้อมูลของจำนวนผู้ประกันตนของสำนักงานประกันสังคมเป็นตัวแปรอ้างอิง เนื่องจากเป็นข้อมูลที่มีความถี่เป็นรายเดือนและมีการจัดเก็บเป็นระยะเวลาที่ยาวนานเพียงพอต่อการวิเคราะห์สัญญาณเตือนภัยได้ โดยดูตัวแปรเศรษฐกิจ 13 ตัว ที่ส่งสัญญาณเตือนการเกิดวิกฤตการจ้างงาน (1.การใช้กระแสไฟฟ้า 2.อัตราการใช้จ่ายกำลังการผลิต 3.ดัชนีราคาตลาดหลักทรัพย์ 4.มูลค่าการส่งออก 5.ดัชนีการอุปโภคบริโภคภาคเอกชน 6.ราคาน้ำมันดิบ Brent 7.มูลค่าการจำหน่ายรถยนต์ 8.มูลค่าการจำหน่ายรถจักรยานยนต์ 9.พื้นที่รับอนุญาตก่อสร้างในเขตเทศบาล 10.ดัชนีลงทุนภาคเอกชน 11.ดัชนีผลผลิตภาคอุตสาหกรรม 12.ดัชนีชี้ภาวะเศรษฐกิจของประเทศไทย 13.ดัชนีความเชื่อมั่นทางธุรกิจ)

ระดับการเตือนภัยใช้เกณฑ์สี่เป็นตัวบ่งชี้ระดับภัย คือ

1. ระดับอันตราย (สีแดง) ตัวแปรเศรษฐกิจส่งสัญญาณพร้อมกัน 7-13 ตัว
2. ระดับเฝ้าระวัง (สีเหลือง) ตัวแปรเศรษฐกิจส่งสัญญาณพร้อมกัน 6 ตัว
3. ระดับปกติ (สีเขียว) ตัวแปรเศรษฐกิจส่งสัญญาณพร้อมกันไม่เกิน 5 ตัว

2. กรณีวิเคราะห์อัตราการเปลี่ยนแปลงของข้อมูลผู้ประกันตนมาตรา 33 (YOY) เพื่อกำหนดดัชนีภาวะแรงงานว่าจะอยู่ระดับใด โดยใช้เกณฑ์สี่เป็นตัวบ่งชี้ระดับภัย

1. ระดับอันตราย (สีแดง) คือ เหตุการณ์ที่อัตราการเปลี่ยนแปลงของจำนวนการจ้างงานลดลงจากเดือนเดียวกันของปีก่อนหน้าเกินกว่าร้อยละ 1 ติดต่อกันเป็นเวลาไม่น้อยกว่า 3 เดือน
2. ระดับเตือนภัย (สีเหลือง) คือ เหตุการณ์ที่อัตราการเปลี่ยนแปลงของผู้ประกันตนต่ำกว่าร้อยละ 1 จนถึงระดับติดลบไม่เกินร้อยละ 1 ติดต่อกันเป็นเวลา 2 เดือน
3. ระดับปกติ (สีเขียว) คือ ภาวะที่จำนวนผู้ประกันตนขยายตัวตามปกติ ไม่น้อยกว่าร้อยละ 1 ซึ่งสะท้อนว่าการจ้างงานและจำนวนผู้ประกันตนมีการขยายตัวที่ใกล้เคียงหรือไม่น้อยไปกว่าการขยายตัวของกำลังแรงงานในประเทศ

3. กรณีวิเคราะห์โอกาสเกิดวิกฤตในตลาดแรงงานสำหรับแบบจำลอง Multinomial Logistic

ระดับสัญญาณเตือนภัย ใช้เกณฑ์สี่เป็นตัวบ่งชี้ระดับ คือ

- โอกาสเกิดวิกฤต ตั้งแต่ 0 – 40 % = สีเขียว
- โอกาสเกิดวิกฤต ตั้งแต่ 41 – 50 % = สีเหลือง
- โอกาสเกิดวิกฤต ตั้งแต่ 51 – 100 % = สีแดง

3.1 ผลการวิเคราะห์ข้อมูลดัชนีเตือนภัยจากชุดข้อมูลสำนักงานประกันสังคม (SSO ม.33) มีเกณฑ์วิกฤต คือ

3.1.1. โอกาสการเกิดวิกฤตการจ้างงานระยะยาว (12 เดือน) เหตุวิกฤตของการจ้างงานคือการลดลงของการจ้างงานมากกว่าร้อยละ 1 เป็นจำนวน 12 เดือนติดต่อกัน

3.1.2. โอกาสการเกิดวิกฤตการจ้างงานระยะสั้น (3 เดือน) เหตุวิกฤตของการจ้างงานคือการลดลงของการจ้างงานมากกว่าร้อยละ 1 เป็นจำนวน 3 เดือนติดต่อกัน

3.2 ผลการวิเคราะห์ข้อมูลดัชนีเตือนภัยจากชุดข้อมูลสำนักงานสถิติแห่งชาติ (NSO : LFS)

3.2.1. โอกาสการเกิดวิกฤตการจ้างงานภาคเอกชน เหตุวิกฤตของการจ้างงาน คือการลดลงของการจ้างงานมากกว่าร้อยละ 1 ใน 2 ไตรมาสติดกัน

3.2.2. โอกาสการเกิดวิกฤตการว่างงานภาคเอกชน เหตุวิกฤตของการว่างงาน คือ กรณีที่จำนวนคนว่างงานในภาคเอกชนเพิ่มขึ้นเกินกว่า 100,000 คน จากไตรมาสเดียวกันของปีก่อนหน้าจะถือเป็นวิกฤต



3.2.3. โอกาสการเกิดวิกฤตการจ้างงานรายสาขา เหตุการณ์ที่อัตราการเปลี่ยนแปลงของการจ้างงานสาขาใด ๆ ของไตรมาสหนึ่งๆ เทียบกับไตรมาสเดียวกันของปีก่อนหน้าลดลงมากกว่าร้อยละ 1 เป็นระยะเวลา 2 ไตรมาสติดต่อกัน

3.3 ผลการวิเคราะห์ข้อมูลดัชนีเตือนภัยจากข้อมูลกระทรวงแรงงาน (MOL : DOL และ DOE)

3.3.1 โอกาสการเกิดวิกฤตการเลิกจ้างจากข้อมูลของกรมสวัสดิการและคุ้มครองแรงงาน (DOL-รายเดือน)

(1) โอกาสการเกิดวิกฤตการเลิกจ้างระยะยาว (12 เดือน) เหตุวิกฤตของการเลิกจ้าง คือ กรณีที่จำนวนผู้ถูกเลิกจ้างในภาคเอกชนเพิ่มขึ้นเกินกว่า 2,000 คน จากเดือนเดียวกันของปีก่อนหน้าจะถือเป็นวิกฤต

(2) โอกาสการเกิดวิกฤตการเลิกจ้างระยะสั้น (3 เดือน) เหตุวิกฤตของการเลิกจ้าง คือ กรณีที่จำนวนผู้ถูกเลิกจ้างในภาคเอกชนเพิ่มขึ้นเกินกว่า 2,000 คน จากเดือนเดียวกันของปีก่อนหน้าจะถือเป็นวิกฤต

3.3.2 โอกาสการเกิดวิกฤตการเลิกจ้างจากข้อมูลของกรมการจัดหางาน (DOE-รายเดือน)

(1) โอกาสการเกิดวิกฤตการเลิกจ้างระยะยาว (12 เดือน) เหตุวิกฤตของการเลิกจ้าง คือ กรณีที่จำนวนผู้ถูกเลิกจ้างในภาคเอกชนเพิ่มขึ้นเกินกว่า 2,000 คน จากเดือนเดียวกันของปีก่อนหน้าจะถือเป็นวิกฤต

(2) โอกาสการเกิดวิกฤตการเลิกจ้างระยะสั้น (3 เดือน) เหตุวิกฤตของการเลิกจ้าง คือ กรณีที่จำนวนผู้ถูกเลิกจ้างในภาคเอกชนเพิ่มขึ้นเกินกว่า 2,000 คน จากเดือนเดียวกันของปีก่อนหน้าจะถือเป็นวิกฤต

ตารางบทวิเคราะห์ที่เกี่ยวข้องกับดัชนีชี้นำเศรษฐกิจการแรงงาน13ตัว

ชื่อบทวิเคราะห์	แหล่งข้อมูล/เว็บไซต์	ประเภทการเผยแพร่		วันที่เผยแพร่	หมายเหตุ
		รายเดือน	รายไตรมาส		
1.ภาวะเศรษฐกิจอุตสาหกรรมประจำเดือนพฤษภาคม	สนง.เศรษฐกิจอุตสาหกรรม กระทรวงอุตสาหกรรม www.oie.go.th	✓		30 มิ.ย.59	แสดงข้อมูลการวิเคราะห์ดัชนีผลผลิตภาคอุตสาหกรรม พฤษภาคม 2559
2. รายงานภาวะเศรษฐกิจอุตสาหกรรมไตรมาส 1/2559	สนง.เศรษฐกิจอุตสาหกรรม กระทรวงอุตสาหกรรม www.oie.go.th		✓	พ.ค. 2559	แสดงข้อมูลสรุปสถานการณ์ของอุตสาหกรรมการผลิตในประเทศไทยไตรมาส 1 ปี 2559
3.รายงานเศรษฐกิจและการเงินเดือนพฤษภาคม 2559	ธนาคารแห่งประเทศไทย www.bot.or.th	✓		มิ.ย. 2559	แสดงข้อมูลการวิเคราะห์ดัชนีชี้นำเศรษฐกิจมหภาคและการเงินพฤษภาคม 2559
4.สรุปผลการสำรวจภาวะการทำงานของประชากรเดือนมิถุนายน 2559	สนง.สถิติแห่งชาติ www.nso.go.th	✓		ก.ค. 2559	แสดงข้อมูลการวิเคราะห์ผลการสำรวจภาวะการทำงานของประชากรมิถุนายน 2559
5. ข้อมูลจำนวนผู้มีงานทำที่เป็นลูกจ้างภาคเอกชนจำแนกตามอุตสาหกรรม จากข้อมูลการสำรวจภาวะการทำงานของประชากรไตรมาสที่ 1 ปี 2559	สนง.สถิติแห่งชาติ www.nso.go.th		✓	เม.ย. 2559	แสดงข้อมูลจำนวนผู้มีงานทำจำแนกอุตสาหกรรม ไตรมาสที่ 1 ปี 2559
6. Economic Outlook ภาวะเศรษฐกิจไทยไตรมาสที่ 1 ปี 2559 และแนวโน้มปี 2559	สนง.คณะกรรมการพัฒนาการเศรษฐกิจและสังคมแห่งชาติ www.nesdb.go.th		✓	16 พ.ค. 2559	แสดงข้อมูลการวิเคราะห์เศรษฐกิจมหภาคไตรมาสที่ 1/2559
7. Social Situation and Outlook ภาวะสังคมไทย ไตรมาส 1 ปี 2559	สนง.คณะกรรมการพัฒนาการเศรษฐกิจและสังคมแห่งชาติ http://social.nesdb.go.th		✓	พ.ค. 2559	แสดงภาวะสังคมไทยไตรมาสที่ 1/2559
8. รายงานภาวะเศรษฐกิจ (Macro Weekly Review)	สำนักงานเศรษฐกิจการคลัง www.fpo.go.th	-	-	30 พ.ค.-3 มิ.ย. 2559	แสดงข้อมูลภาวะเศรษฐกิจของกลุ่มประเทศยุโรป ญี่ปุ่น จีน สหรัฐอเมริกา อินโดนีเซีย และอินเดีย
9.รายงานภาวะเศรษฐกิจ (Macro Weekly Review)	สำนักงานเศรษฐกิจการคลัง www.fpo.go.th	-	-	13-17 มิ.ย. 2559	แสดงข้อมูลภาวะเศรษฐกิจของประเทศอินเดีย และอินโดนีเซีย
10. รายงานดัชนีความเชื่อมั่นทางธุรกิจ (Business Sentiment Index) พฤษภาคม 2559	ธนาคารแห่งประเทศไทย ทีมวิเคราะห์สันทะธุรกิจ สำนักนโยบายเศรษฐกิจการเงิน สายนโยบายการเงิน	✓		พ.ค. 2559	แสดงข้อมูลผลการสำรวจความเชื่อมั่นทางธุรกิจจากกลุ่มตัวอย่างธุรกิจขนาดกลางและขนาดใหญ่ 612 ราย เป็นรายเดือน

