

**บทสรุปสำหรับผู้บริหาร(Executive Summary)**  
**สรุปสถานการณ์และการเตือนภัยด้านแรงงานเดือนเมษายน 2558**

**ส่วนที่ 1 ภาวะเศรษฐกิจอุตสาหกรรมไทย และภาวะเศรษฐกิจไทย**

**1. ภาวะเศรษฐกิจอุตสาหกรรมไทยเดือนเมษายน 2558**

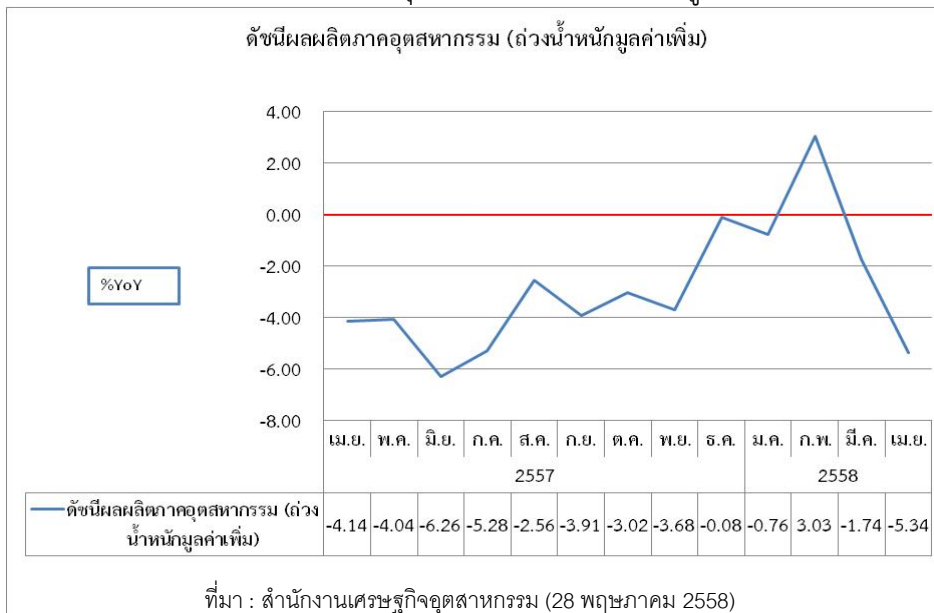
ภาวะอุตสาหกรรมไทย เดือนเมษายน 2558 ดัชนีผลผลิตอุตสาหกรรมชะลอตัวเมื่อเทียบกับเดือนเดียวกันของปีที่ผ่านมาร้อยละ -5.34 และชะลอตัวลดลงร้อยละ -15.69 เมื่อเทียบกับเดือนมีนาคม 2558 โดยที่อุตสาหกรรมที่ส่งผลกระทบต่อดัชนีผลผลิตอุตสาหกรรมรวม ได้แก่ Hard Disk Drive (HDD) เครื่องรับโทรทัศน์ เครื่องใช้ไฟฟ้าในบ้าน เครื่องประดับเพชรพลอย และบุหรี

ตาราง: ดัชนีอุตสาหกรรม เดือนเมษายน 2558 (MOM) และ (YOY) และดัชนีอุตสาหกรรมเฉลี่ยเดือนมกราคม – เมษายน 2558 ดังนี้

หัวข้อ	ดัชนีอุตสาหกรรม		
	เดือนเมษายน 2558 (MOM)	เดือนเมษายน 2558 (YOY)	เฉลี่ยเดือน ม.ค.-เม.ย. 2558
ดัชนีผลผลิต(มูลค่าเพิ่ม)	147.89 ลดลง ร้อยละ 15.69	147.89 ลดลง ร้อยละ 5.34	165.89 ลดลง ร้อยละ 1.15
อัตราการใช้จ่ายการผลิต	ร้อยละ 53.99		ร้อยละ 60.08
อุตสาหกรรมสำคัญที่ส่งผลด้านบวก ต่อดัชนีผลผลิตอุตสาหกรรมรวม	ปิโตรเลียม ชิ้นส่วนอิเล็กทรอนิกส์ น้ำมันพืชเพื่อการบริโภค	รถยนต์ ปิโตรเลียม เบียร์ น้ำตาล ชิ้นส่วนอิเล็กทรอนิกส์	เบียร์ ปิโตรเลียม ชิ้นส่วนอิเล็กทรอนิกส์ รถยนต์ เสื้อผ้าสำเร็จรูป
อุตสาหกรรมสำคัญที่ส่งผลด้านลบ ต่อดัชนีผลผลิตอุตสาหกรรมรวม	HDD รถยนต์ เบียร์ น้ำตาล เสื้อผ้าสำเร็จรูป	HDD เครื่องรับโทรทัศน์ บุหรี เครื่องประดับเพชรพลอย เครื่องใช้ไฟฟ้าในบ้าน	HDD เครื่องรับโทรทัศน์ เครื่องประดับเพชรพลอย เครื่องปรับอากาศ เครื่องใช้ไฟฟ้าในบ้าน

ที่มา: การประชุมคณะกรรมการดัชนีอุตสาหกรรม ครั้งที่ 5/2558 เมื่อวันที่ 28 พฤษภาคม 2558 สำนักงานเศรษฐกิจอุตสาหกรรม ประมวลผลโดย ศูนย์ข้อมูลเศรษฐกิจการแรงงาน สำนักเศรษฐกิจการแรงงาน สำนักงานปลัดกระทรวงแรงงาน

**แผนภาพ : อัตราการเปลี่ยนแปลง ดัชนีผลผลิตภาคอุตสาหกรรม (ถ่วงน้ำหนักมูลค่าเพิ่ม)**



## 2. สรุปภาวะเศรษฐกิจและแนวโน้ม

ภาวะปัจจุบัน (เม.ย.58)	แนวโน้ม (พ.ค.58)	ที่มา
<p>ในเดือนเมษายนการฟื้นตัวของเศรษฐกิจยังเป็นไปอย่างช้าๆ และเปราะบางโดยครัวเรือนและธุรกิจใช้จ่ายอย่างระมัดระวัง โดยเครื่องชี้การบริโภคภาคเอกชน โดยรวมลดลงจากเดือนก่อน สอดคล้องกับรายได้ของครัวเรือนนอกภาคเกษตรที่แผ่วลง ขณะที่การส่งออกสินค้าค่อนข้างซบเซาตามการค้าในภูมิภาคอาเซียนที่ได้รับผลกระทบชัดเจนขึ้นจากการชะลอตัวของเศรษฐกิจจีน มูลค่าการส่งออกสินค้าจึงหดตัวต่อเนื่องเป็นเดือนที่สี่เมื่อเทียบกับระยะเดียวกันปีก่อน โดยเป็นการหดตัวในเกือบทุกหมวดสินค้า อย่างไรก็ตามภาคการท่องเที่ยวและการใช้จ่ายลงทุนของภาครัฐยังคงมีบทบาทในการช่วยพยุงเศรษฐกิจ ด้านเสถียรภาพเศรษฐกิจ อัตราการว่างงานลดลงเล็กน้อย อัตราเงินเฟ้อลดลง และดุลบัญชีเดินสะพัดเกินดุลต่อเนื่อง</p>	<p>เศรษฐกิจมีแนวโน้มทรงตัว จากผลสำรวจความเชื่อมั่นทางธุรกิจพบว่าภาวะธุรกิจในอีก 3 เดือนข้างหน้ามีแนวโน้มปรับดีขึ้นจากปัจจุบันเล็กน้อย สอดคล้องกับผู้ประกอบการส่วนใหญ่ที่คาดว่าจะการบริโภคจะฟื้นตัวล่าช้ากว่าที่คาดโดยคงการประเมินว่าการบริโภคจะกลับมาฟื้นตัวได้ในช่วงครึ่งหลังของปี 2558 เช่นเดียวกับการส่งออกสินค้าที่คาดว่าจะยังไม่ฟื้นตัวเนื่องจากการขยายตัวของเศรษฐกิจคู่ค้ามีความเสี่ยงมากขึ้น ส่งผลให้การลงทุนภาคเอกชนมีแนวโน้มทรงตัวตามอุปสงค์ทั้งในและต่างประเทศที่อ่อนแอ อย่างไรก็ตาม ภาครัฐมีแนวโน้มทยอยปรับตัวดีขึ้นเป็นลำดับจากอุปสงค์ในตลาดกลางและบนที่ยังอยู่ในเกณฑ์ดี ด้านการท่องเที่ยวคาดว่าจะปรับดีขึ้นตามความต้องการท่องเที่ยวของจีนอย่างต่อเนื่อง และนักท่องเที่ยวชาติอื่นที่มีความมั่นใจในสถานการณ์การเมืองมากขึ้น</p>	<p>รายการเศรษฐกิจและการเงินเดือนเมษายน 2558, ธนาคารแห่งประเทศไทย</p>



## ส่วนที่ 2 ภาวะการจ้างงานในตลาดแรงงาน ณ เดือนพฤษภาคม 2558

ภาวะการจ้างงานในตลาดแรงงาน เดือนพฤษภาคม 2558 อยู่ในภาวะปกติ การจ้างงานในระบบประกันสังคม มีผู้ประกันตน จำนวน 10,066,532 คน มีอัตราการขยายตัว 2.81% เป็นการขยายตัวหลังจากที่ชะลอตัวเมื่อเดือนที่ผ่านมา ซึ่งอยู่ที่ 2.69%(YoY) สำหรับการว่างงานจากตัวเลขผู้ขอรับประโยชน์ทดแทนกรณีว่างงานในระบบประกันสังคม เดือนพฤษภาคม 2558 มีจำนวน 118,397 คน มีอัตราการขยายตัวเล็กน้อยอยู่ที่ 1.07 % เมื่อเทียบกับเดือนเดียวกันของปีก่อน (YoY) และลดลงเมื่อเทียบกับเดือนเมษายน 2558 ที่มีจำนวน 122,750 คน ซึ่งมีอัตราการขยายตัวอยู่ที่ 12.44% (YoY) อย่างไรก็ตาม การเลิกจ้างจากตัวเลขผู้ถูกเลิกจ้างที่ขึ้นทะเบียนขอรับประโยชน์ทดแทนกรณีว่างงาน เดือนพฤษภาคม 2558 อยู่ที่ 5,781 คน มีอัตราการขยายตัว (YoY) อยู่ที่ 13.80 % ซึ่งเป็นการขยายตัวเพิ่มขึ้น เมื่อเทียบกับเดือนเดียวกันของปีก่อน แต่ชะลอตัว เมื่อเทียบกับเดือนที่ผ่านมา (-9.60%)

ภาวะการจ้างงานในตลาดแรงงาน	%MoM		% YoY	
	เมษายน 2558	พฤษภาคม 2558	เมษายน 2558	พฤษภาคม 2558
ผู้ประกันตนมาตรา 33 (แรงงานที่มีนายจ้าง ม.33)	-0.16	0.08	2.69	2.81
จำนวนผู้ว่างงาน ณ ปัจจุบัน (ผู้ขอรับประโยชน์ทดแทนกรณีว่างงาน สปส.)	10.44	-3.55	12.44	1.07
จำนวนผู้ถูกเลิกจ้าง (ผู้ขึ้นทะเบียนขอรับประโยชน์ทดแทนกรณีว่างงาน จากสาเหตุเลิกจ้าง กรรมการจัดหางาน)	25.17	-9.60	-1.68	13.80

ที่มา : ศูนย์ข้อมูลเศรษฐกิจการแรงงาน สำนักเศรษฐกิจการแรงงาน สำนักงานปลัดกระทรวงแรงงาน

### 2.1. สถานการณ์การจ้างงาน

จากข้อมูล ณ เดือนพฤษภาคม 2558 มีลูกจ้างที่มีนายจ้างในระบบประกันสังคม (ม.33) จำนวน 10,066,532 คน มีอัตราการขยายตัว 2.81% เมื่อเทียบกับเดือนเดียวกันของปีที่ผ่านมา (เดือนพฤษภาคม 2557) ซึ่งมี จำนวน 9,791,769 คน แต่หากพิจารณาอัตราการเปลี่ยนแปลง (YoY) ของเดือนพฤษภาคม 2558 เทียบกับเดือนเมษายน 2558 โดยในเดือนพฤษภาคม 2558 มีอัตราการขยายตัว (%YoY) อยู่ที่ 2.81% เพิ่มขึ้นจากเดือนเมษายน 2558 (%YoY) ซึ่งอยู่ที่ 2.69% สถานการณ์การจ้างงานขยายตัวมากกว่า 1% จึงถือว่าสถานการณ์การจ้างงานอยู่ในภาวะปกติ จากที่ขยายตัวในอัตราชะลอลงในเดือนที่แล้ว หลังจากที่ยขยายตัวต่อเนื่องมา 7 เดือน ตั้งแต่กันยายน 2557 (ดูแผนภาพที่ 1 และ 2)

### 2.2. สถานการณ์ว่างงาน

(ผู้ว่างงาน หมายถึง ผู้ขอรับประโยชน์ทดแทนกรณีว่างงานในระบบประกันสังคม สำนักงานประกันสังคม : SSO)

1) จำนวนผู้ว่างงาน (พฤษภาคม 2558)	จำนวน	118,397 คน
- YoY (พฤษภาคม 2558 เทียบกับ พฤษภาคม 2557)		1.07 %
- MoM (พฤษภาคม 2558 เทียบกับ เมษายน 2558)		-3.55 %
2) จำนวนผู้ว่างงาน (เมษายน 2558)	จำนวน	122,750 คน
- YoY (เมษายน 2558 เทียบกับ เมษายน 2557)		12.44 %
- MoM (เมษายน 2558 เทียบกับ มีนาคม 2558)		10.44 %

จากข้อมูล ณ เดือนพฤษภาคม 2558 มีผู้ว่างงานจำนวน 118,397 คน เมื่อเทียบกับเดือนเดียวกันของปีที่แล้ว (เดือนพฤษภาคม 2557) มีจำนวน 117,149 คน แสดงว่าผู้ว่างงานมีจำนวนเพิ่มขึ้นจากปีที่ผ่านมา และมีอัตราการขยายตัวเพียงเล็กน้อย (%YoY) อยู่ที่ 1.07% ซึ่งตัวเลขต่ำกว่าเดือนเมษายน 2558 เทียบกับ เดือนเมษายน 2557 (%YoY) ซึ่งอยู่ที่ 12.44% แม้หากเทียบระหว่างเดือนพฤษภาคม 2558 เทียบกับ เดือนเมษายน 2558 (%MoM) ชะลอตัวจากเดือนที่แล้วซึ่งอยู่ที่ 10.44% มาอยู่ที่ -3.55% (ดูแผนภาพที่ 3 และตารางที่ 1)



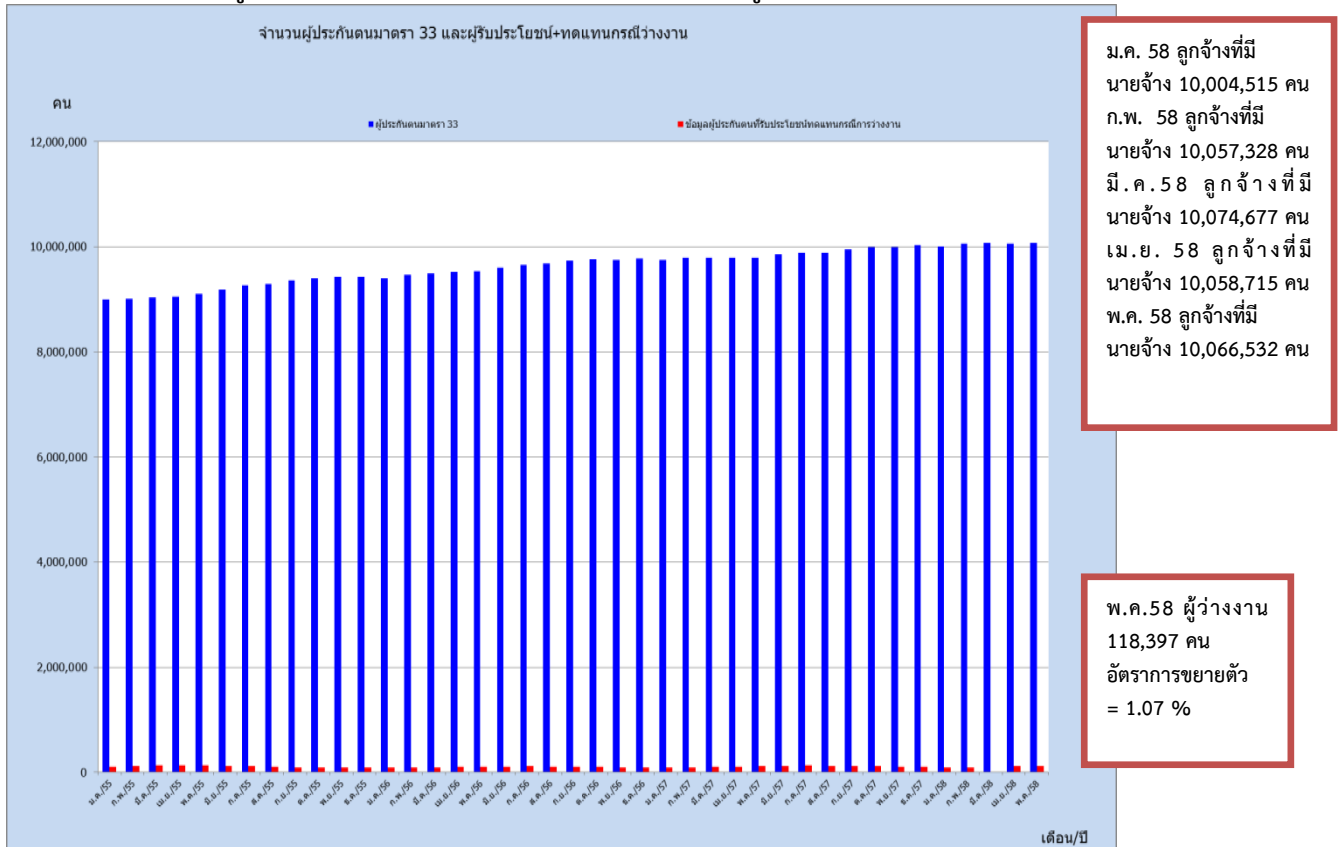
### 2.3 สถานการณ์เลิกจ้าง

(ผู้ถูกเลิกจ้าง หมายถึง ผู้ถูกเลิกจ้างที่ขึ้นทะเบียนขอรับประโยชน์ทดแทนกรณีว่างงานจากกรมการจัดหางาน)

1) ผู้ถูกเลิกจ้าง (พฤษภาคม 2558)	จำนวน	5,781 คน
- YoY (พฤษภาคม 2558 เทียบกับ พฤษภาคม 2557)		13.80 %
- MoM (พฤษภาคม 2558 เทียบกับ เมษายน 2558)		-9.60 %
2) ผู้ถูกเลิกจ้าง (เมษายน 2558)	จำนวน	6,395 คน
- YoY (เมษายน 2558 เทียบกับ เมษายน 2557)		-1.68 %
- MoM (เมษายน 2558 เทียบกับ มีนาคม 2558)		25.17 %

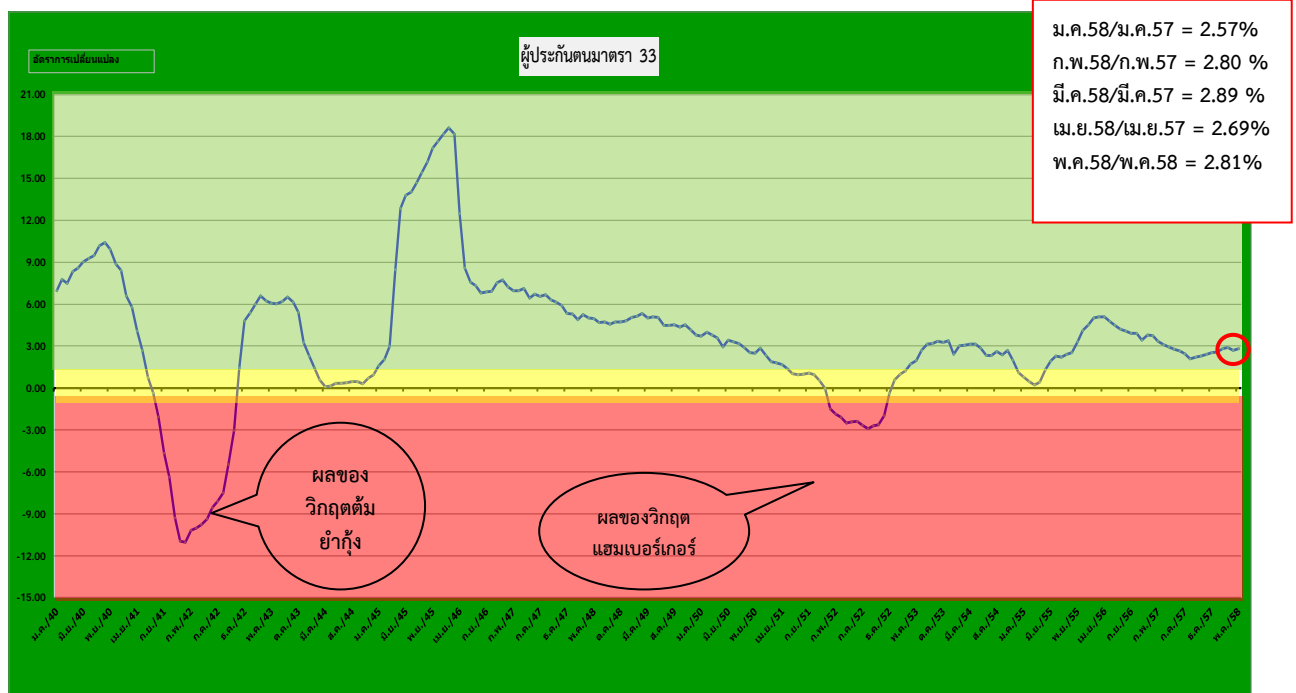
จากข้อมูล ณ เดือนพฤษภาคม 2558 มีผู้ถูกเลิกจ้างในระบบประกันสังคมจำนวน 5,781 คน (มีอัตราอยู่ที่ 13.80%) เมื่อเทียบกับเดือนเดียวกันของปีที่แล้ว (พฤษภาคม 2557) ดังนั้น ณ เดือนพฤษภาคม 2558 สถานการณ์เลิกจ้างยังไม่น่าเป็นห่วงแต่ยังต้องเฝ้าระวัง เนื่องจากตัวเลขการเลิกจ้างเมื่อเทียบกับเดือนที่ผ่านมา (MoM) อยู่ที่ -9.60% (ดูแผนภาพที่ 4 และตารางที่ 2) อย่างไรก็ตามยังถือว่าการเลิกจ้างอยู่ในระดับที่ต่ำ เนื่องจากการเลิกจ้างมีอัตราการเติบโต 13.80% ยังต่ำกว่าเกณฑ์เฉลี่ย 3 ปี ในช่วงเศรษฐกิจมีเสถียรภาพ ซึ่งอยู่ที่ 41.01% (ใช้ฐานข้อมูลปี 2548 – 2551)

แผนภาพที่ 1 : จำนวนผู้ประกันตนในระบบประกันสังคม (มาตรา 33) และผู้ขอรับประโยชน์ทดแทนกรณีว่างงาน



ที่มา : ศูนย์ข้อมูลเศรษฐกิจการแรงงาน สำนักเศรษฐกิจการแรงงาน สำนักงานปลัดกระทรวงแรงงาน

แผนภาพที่ 2: อัตราการเติบโตของจำนวนผู้ประกันตนในระบบประกันสังคม (มาตรา 33)



ที่มา : ศูนย์ข้อมูลเศรษฐกิจการแรงงาน สำนักเศรษฐกิจการแรงงาน สำนักงานปลัดกระทรวงแรงงาน

แผนภาพที่ 3: อัตราการเติบโตของจำนวนผู้ขอรับประโยชน์ทดแทนกรณีว่างงานในระบบประกันสังคม



ที่มา : ศูนย์ข้อมูลเศรษฐกิจการแรงงาน สำนักเศรษฐกิจการแรงงาน สำนักงานปลัดกระทรวงแรงงาน

ตารางที่ 1: อัตราการเปลี่ยนแปลงจำนวนผู้ขอรับประโยชน์ทดแทนกรณีว่างงานในระบบประกันสังคม

จำนวนและอัตราการเปลี่ยนแปลงของผู้ประกันตนขอรับประโยชน์ทดแทนกรณีว่างงาน รายเดือน ปี2553 - 2558 : YoY												
เดือน/ปี	2553		2554		2555		2556		2557		2558	
	จำนวน	%YoY	จำนวน	%YoY	จำนวน	%YoY	จำนวน	%YoY	จำนวน	%YoY	จำนวน	%YoY
ม.ค.	117,210	28.26	82,514	-29.60	103,680	25.65	88,844	-14.31	91,317	2.78	95,909	5.03
ก.พ.	104,793	-6.46	82,228	-21.53	113,991	38.63	87,367	-23.36	88,364	1.14	98,015	10.92
มี.ค.	121,794	-26.74	93,097	-23.56	128,235	37.74	97,859	-23.69	99,276	1.45	111,144	11.95
เม.ย.	119,755	-33.93	96,872	-19.11	130,717	34.94	104,639	-19.95	109,165	4.33	122,750	12.44
พ.ค.	111,780	-40.72	101,017	-9.63	129,834	28.53	109,433	-15.71	117,149	7.05	118,397	1.07
มิ.ย.	128,071	-32.23	107,481	-16.08	120,265	11.89	104,259	-13.31	123,109	18.08		
ก.ค.	123,083	-30.61	108,259	-12.04	116,966	8.04	116,975	0.01	128,510	9.86		
ส.ค.	119,340	-20.55	114,657	-3.92	109,363	-4.62	110,954	1.45	119,786	7.96		
ก.ย.	108,313	-23.72	104,182	-3.81	93,139	-10.60	107,526	15.45	118,580	10.28		
ต.ค.	96,181	-26.52	88,019	-8.49	95,377	8.36	106,597	11.76	112,943	5.95		
พ.ย.	94,452	-22.85	91,282	-3.36	93,443	2.37	96,225	2.98	101,557	5.54		
ธ.ค.	89,965	-35.35	98,142	9.09	88,063	-10.27	95,090	7.98	106,798	12.31		

ที่มา : ศูนย์ข้อมูลเศรษฐกิจการแรงงาน สำนักเศรษฐกิจการแรงงาน สำนักงานปลัดกระทรวงแรงงาน

แผนภาพที่ 4 : อัตราการเปลี่ยนแปลงจำนวนผู้ขึ้นทะเบียนผู้ประกันตนกรณีว่างงานจากสาเหตุ เลิกจ้าง และลาออกของกรมการจัดหางาน



ที่มา : ศูนย์ข้อมูลเศรษฐกิจการแรงงาน สำนักเศรษฐกิจการแรงงาน สำนักงานปลัดกระทรวงแรงงาน

ตารางที่ 2: อัตราการเปลี่ยนแปลงจำนวนผู้ขึ้นทะเบียนผู้ประกอบการที่ว่างงานจากสาเหตุ เลิกจ้าง และลาออกของกรมการจัดหางาน

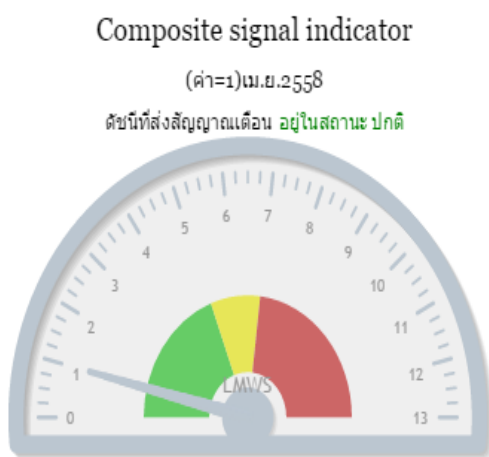
จำนวนผู้ขึ้นทะเบียนผู้ประกอบการที่ว่างงาน : เลิกจ้างและลาออก																
เดือนปี	2555				2556				2557				2558			
	เลิกจ้าง (คน)	%YoY	ลาออก (คน)	%YoY	เลิกจ้าง (คน)	%YoY	ลาออก (คน)	%YoY	เลิกจ้าง (คน)	%YoY	ลาออก (คน)	%YoY	เลิกจ้าง (คน)	%YoY	ลาออก (คน)	%YoY
ม.ค.	14,829	123.23	37,189	-0.88	10,075	-32.06	34,575	-7.03	6,532	-35.17	33,878	-2.02	7,810	19.57	37,895	11.86
ก.พ.	15,910	206.00	43,359	24.00	4,975	-68.73	34,667	-20.05	5,811	16.80	42,460	22.48	6,279	8.05	47,802	12.58
มี.ค.	9,147	54.67	38,981	-7.29	6,200	-32.22	38,210	-1.98	5,154	-16.87	42,059	10.07	5,109	-0.87	45,072	7.16
เม.ย.	8,337	78.91	39,784	32.32	6,705	-19.58	40,136	0.88	6,504	-3.00	45,007	12.14	6,395	-1.68	46,253	2.77
พ.ค.	5,623	1.68	41,904	-4.52	5,015	-10.81	41,892	-0.03	5,080	1.30	47,031	12.27	5,781	13.80	54,718	16.34
มิ.ย.	5,906	1.29	37,714	-17.63	5,787	-2.01	45,303	20.12	5,771	-0.28	56,216	24.09				
ก.ค.	6,150	4.18	37,507	-4.88	6,507	5.80	39,069	4.16	5,702	-12.37	45,391	16.18				
ส.ค.	5,521	-2.90	33,178	-14.72	5,234	-5.20	39,075	17.77	4,882	-6.73	40,824	4.48				
ก.ย.	4,988	1.46	34,800	4.42	5,520	10.67	39,331	13.02	5,384	-2.46	42,756	8.71				
ต.ค.	6,683	10.21	37,601	4.40	6,018	-9.95	36,369	-3.28	6,303	4.74	40,577	11.57				
พ.ย.	5,805	-56.20	32,739	-5.47	6,185	6.55	34,837	6.41	5,402	-12.66	40,007	14.84				
ธ.ค.	5,841	-69.48	29,043	-6.87	5,059	-13.39	29,018	-0.09	4,504	-10.97	31,781	9.52				

ที่มา : ศูนย์ข้อมูลเศรษฐกิจการแรงงาน สำนักเศรษฐกิจการแรงงาน สำนักงานปลัดกระทรวงแรงงาน

### ส่วนที่ 3 การคาดการณ์ด้านแรงงาน ณ เมษายน 2558 (แนวโน้มเมษายน 2558 – มีนาคม 2559)

สรุปสถานการณ์การจ้างงานในตลาดแรงงานในภาพรวมอยู่ในภาวะปกติ การจ้างงานในระบบประกันสังคมมาตรา 33 มีอัตราการขยายตัวอยู่ที่ 2.69% การขยายตัวลดลงเป็นเดือนแรกหลังจากที่ขยายตัวเพิ่มขึ้นติดต่อกันมาเจ็ดเดือน และมีสัญญาณบ่งชี้จากระบบเตือนภัยว่า แนวโน้มการจ้างงานในอีก 12 เดือนข้างหน้า ยังคงสภาพปกติ สำหรับแนวโน้มการว่างงาน ยังคงมีภาวะปกติเช่นเดียวกัน ในส่วนของการเลิกจ้างในตลาดแรงงาน ก็ยังคงมีแนวโน้มที่จะเลิกจ้างจากสัญญาณเตือนของระบบเตือนภัยด้านแรงงาน (Labor Early Warning System) ซึ่งกระทรวงแรงงานควรเฝ้าระวังและติดตามสถานการณ์ด้านแรงงานสัมพันธ์ในระดับพื้นที่ และส่งเสริมความเข้าใจในสถานประกอบการภายใต้ภารกิจการคุ้มครองแรงงานอย่างต่อเนื่อง

#### 3.1 แนวโน้มภาพรวมการจ้างงาน



แนวโน้มการจ้างงานในภาพรวมของตลาดแรงงานในอีก 12 เดือนข้างหน้าตั้งแต่เมษายน 2558 ถึงมีนาคม 2559 อยู่ในภาวะปกติ โดยดัชนีผสม 13 ตัวที่ส่งสัญญาณเตือน 1 ตัว คือดัชนีผลผลิตภาคอุตสาหกรรมที่ชะลอตัวลงต่ำกว่าค่าอ้างอิง (%YoY : -5.14%) เนื่องจากความต้องการ Hard Disk Drive (HDD) ลดลงจากการเปลี่ยนแปลงรสนิยมของผู้บริโภคที่หันไปใช้สินค้าไฮเทค ซึ่งมี Solid-state Drive (SSD) เป็นส่วนประกอบ (ที่มา: ธนาคารแห่งประเทศไทย)

แนวโน้มเศรษฐกิจที่มีผลต่อตลาดแรงงาน คาดว่าเศรษฐกิจมีสัญญาณการฟื้นตัวอย่างแข็งแกร่งจากการชะลอตัวของการบริโภคภาคเอกชนที่ยังประปราย การส่งออกหดตัวต่อเนื่องจากผลของเศรษฐกิจจีนและเอเชียชะลอตัว แม้จะมีการเบิกจ่ายงบลงทุนภาครัฐ และภาคการท่องเที่ยวขยายตัวต่อเนื่อง และนโยบายการเงินที่ลดอัตราดอกเบี้ยนโยบายลงมาไว้ในระดับต่ำที่ 1.50 ต่อปี ตั้งแต่ 29 เมษายน 2558 และคณะกรรมการนโยบายการเงินประกาศคงอัตราดอกเบี้ยนโยบายไว้ที่ร้อยละ 1.5 ต่อปี เมื่อวันที่ 10 มิถุนายน 2558 ซึ่งเป็นการผ่อนปรนเพิ่มเติมเพื่อสนับสนุนการฟื้นตัวของเศรษฐกิจ และคาดว่านโยบายกระตุ้นเศรษฐกิจของภาครัฐจะส่งผลต่อเศรษฐกิจอย่างเป็นรูปธรรมผ่านการเร่งรัดการใช้จ่ายเนื่องจากเป็นแรงกระตุ้นที่สำคัญต่อระบบเศรษฐกิจ การเร่งรัดออกใบอนุญาตและขยายประกอบกิจการจากกรมโรงงานอุตสาหกรรมในช่วง พ.ค. 2557-31 มี.ค. 2558 การลงทุนโครงสร้างพื้นฐานของภาครัฐจะส่งผลดีต่อการลงทุนภาคเอกชนในภาพรวมให้ปรับตัวดีขึ้นช่วงปี 2558 นอกจากนี้มาตรการรายจ่ายของภาครัฐเพื่อบริหารจัดการทรัพยากรน้ำและระบบขนส่งทางถนนในวงเงิน 78,294.85 ล้านบาทภายใต้มาตรการกระตุ้นเศรษฐกิจระยะที่ 2 จะนำไปสู่การบริหารการคลังของประเทศอย่างเป็นรูปธรรมย่อมส่งผลต่อเนื่องมายังการจ้างงานภาคเอกชนในตลาดแรงงาน ผ่านกระบวนการลงทุนภาคเอกชนด้วย



ตารางจำนวนดัชนีชี้นำเศรษฐกิจการแรงงานที่ส่งสัญญาณเตือนภัยจำแนกรายเดือน

ดัชนีผสมจำนวนทั้งสิ้น 13 ดัชนี	เมษายน 2557	พฤษภาคม 2557	มิถุนายน 2557	กรกฎาคม 2557	สิงหาคม 2557	กันยายน 2557	ตุลาคม-ธันวาคม 2557	มกราคม 2558	กุมภาพันธ์ 2558	มีนาคม 2558	เมษายน 2558
จำนวนดัชนีที่ส่งสัญญาณเตือนภัยการจ้างงาน (ดัชนี)	2 (มูลค่าการจำหน่ายรถยนต์ (-55.62%) , ดัชนีความเชื่อมั่นทางธุรกิจ (-9.22%))	2 (มูลค่าการจำหน่ายรถยนต์ (-48.36%) , ดัชนีความเชื่อมั่นทางธุรกิจ (-9.83%))	3 (มูลค่าการจำหน่ายรถยนต์ (-45.36%) , ดัชนีอุปโภคบริโภคภาคเอกชน (-1.19%) , ดัชนีผลผลิตภาคอุตสาหกรรม (-6.82%))	1 (มูลค่าการจำหน่ายรถยนต์ (-39.15%))	3 (ดัชนีอุปโภคบริโภคภาคเอกชน (-1.09%) , มูลค่าการจำหน่ายรถยนต์ (-35.82%) , มูลค่าการส่งออก (-8.86%))	1 (มูลค่าการจำหน่ายรถยนต์ (-28.96%))	0	0	1 (ดัชนีอุปโภคบริโภคภาคเอกชน (-2.42%))	1 (ดัชนีอุปโภคบริโภคภาคเอกชน (-2.00%))	1 (ดัชนีผลผลิตภาคอุตสาหกรรม (-5.14%))
สถานะสัญญาณ	ปกติ	ปกติ	ปกติ	ปกติ	ปกติ	ปกติ	ปกติ	ปกติ	ปกติ	ปกติ	ปกติ



### 3.2. แนวโน้มการจ้างงาน การว่างงาน การเลิกจ้าง

การติดตามตัวเลขอัตราการเปลี่ยนแปลงของการจ้างงานในระบบประกันสังคมตามมาตรา 33 มีอัตราการขยายตัวอยู่ที่ 2.69% ลดลงเล็กน้อยจากมีนาคม 2558/2557 ซึ่งมีอัตราขยายตัวอยู่ที่ 2.89% แนวโน้มการจ้างงานในภาพรวมของตลาดแรงงานอยู่ในระดับปกติ (2.69% > 1%) การจ้างงานของลูกจ้าง ในระบบประกันสังคมมีแนวโน้มปรับตัวดีขึ้นต่อเนื่องหลังจากที่ลดลงต่อเนื่องมาตั้งแต่มีนาคม 2556 (5.10%) เป็นต้นมา โดยระบบเตือนภัยแสดงแนวโน้มการจ้างงานในภาวะปกติ (ความน่าจะเป็นที่การจ้างงานมีปัญหา = 0%) ดังข้อมูลข้อ (1) และ (2) ซึ่งสะท้อนว่าสัญญาณดีขึ้น ขณะที่แนวโน้มการว่างงานก็อยู่ในภาวะปกติ (ข้อมูล (3)) แต่แนวโน้มการเลิกจ้างแม้จะส่งสัญญาณปกติแต่มีโอกาสที่การเลิกจ้างในตลาดแรงงานจะเพิ่มขึ้นได้จึงยังต้องเฝ้าระวังอยู่

รายการ	เดือนเมษายน 2558		เดือนพฤษภาคม 2558	
	ค่าความน่าจะเป็น	สถานะ	ค่าความน่าจะเป็น	สถานะ
<b>(1) โอกาสที่จะเกิดวิกฤตการจ้างงานในตลาดแรงงาน จากข้อมูลผู้ประกันตนมาตรา 33 แนวโน้มระยะยาว (12 เดือน)</b>				
	0%	ปกติ	0%	ปกติ
<b>(2) โอกาสที่จะเกิดวิกฤตการจ้างงานในตลาดแรงงาน จากข้อมูลของสำนักงานสถิติแห่งชาติ แนวโน้มระยะยาว (12 เดือน)</b>				
	18.71%	ปกติ	13.84% ↓	ปกติ
<b>(3) โอกาสที่จะเกิดวิกฤตการว่างงานในตลาดแรงงาน จากข้อมูลของสำนักงานสถิติแห่งชาติ แนวโน้มระยะยาว (12 เดือน)</b>				
	0%	ปกติ	0%	ปกติ
<b>(4) โอกาสที่จะเกิดวิกฤตการเลิกจ้างในตลาดแรงงาน จากข้อมูลกรมสวัสดิการและคุ้มครองแรงงาน แนวโน้มระยะยาว (12 เดือน)</b>				
	38.85%	ปกติ	48.64% ↑	เฝ้าระวัง

### 3.3 แนวโน้มการจ้างงานรายอุตสาหกรรมที่ต้องเฝ้าระวัง

การจ้างงานรายอุตสาหกรรมต้องเฝ้าระวังมี 8 อุตสาหกรรม (ใช้ข้อมูลของสำนักงานสถิติแห่งชาติ) คือ

รายการ	ไตรมาส 1 ปี 2558		ไตรมาส 2 ปี 2558	
	ความน่าจะเป็น	แนวโน้ม	ความน่าจะเป็น	แนวโน้ม
<b>การเฝ้าระวังการจ้างงานรายอุตสาหกรรม จำนวน 8 อุตสาหกรรม (แจ้งเตือน 6 อุตสาหกรรม และเฝ้าระวัง 2 อุตสาหกรรม)</b>				
1. อุตสาหกรรมไฟฟ้าและอิเล็กทรอนิกส์	100%	แจ้งเตือน	100%	แจ้งเตือน
2. อุตสาหกรรมสิ่งทอ	100%	แจ้งเตือน	100%	แจ้งเตือน
3. อุตสาหกรรมภัตตาคาร	100%	แจ้งเตือน	100%	แจ้งเตือน
4. อุตสาหกรรมที่เป็นสื่อกลางทางการเงิน	99.77%	แจ้งเตือน	99.96% ↑	แจ้งเตือน
5. อุตสาหกรรมท่องเที่ยวและโรงแรม	95.61%	แจ้งเตือน	96.79% ↑	แจ้งเตือน
6. อุตสาหกรรมขนส่ง	66.35%	แจ้งเตือน	92.13% ↑	แจ้งเตือน
7. อุตสาหกรรมเครื่องนุ่งห่ม	16.86%	ปกติ	43.64% ↑	เฝ้าระวัง
8. อุตสาหกรรมไม้และเครื่องเรือน	10.02%	ปกติ	41.25%	เฝ้าระวัง

เนื่องจากดัชนีชี้หน้าที่มีนัยสำคัญต่อตลาดแรงงานในรายอุตสาหกรรมมีการชะลอตัวในเกณฑ์ที่อาจกระทบต่อการจ้างงาน

นอกจากนี้ อุตสาหกรรมที่มีการจ้างงานที่ยังอยู่ในภาวะปกติ มีจำนวน 6 อุตสาหกรรม คือ 1. อุตสาหกรรมอาหารและอาหารสัตว์ 2. อุตสาหกรรมขายส่งและขายปลีก 3. อุตสาหกรรมยานยนต์และชิ้นส่วนยานยนต์ 4. อุตสาหกรรมก่อสร้าง 5. อุตสาหกรรมแม่พิมพ์ และ 6. อุตสาหกรรมงานด้านสุขภาพ งานสังคมสงเคราะห์ กิจกรรมด้านบริหารชุมชน สังคมและบริการส่วนบุคคลอื่น ๆ

### 3.4 การติดตามความเคลื่อนไหวของดัชนีชี้ภาวะเศรษฐกิจของประเทศอุตสาหกรรมที่สำคัญ

การวิเคราะห์สัญญาณการจ้างงานของตลาดแรงงานไทยจากดัชนีชี้ภาวะเศรษฐกิจ 5 ประเทศ กับ 1 กลุ่มประเทศ อยู่ในภาวะปกติ และคาดว่าจะไม่ส่งผลกระทบต่อการทำงานของตลาดแรงงานไทยในอีก 12 เดือนข้างหน้า กล่าวคือ ดัชนีชี้ภาวะเศรษฐกิจเดือนเมษายน 2558 ของประเทศญี่ปุ่น และกลุ่มประเทศ OECD ทรงตัว ส่วน จีน อินโดนีเซีย อินเดีย และสหรัฐอเมริกา ชะลอตัว

ประเทศ	ดัชนีชี้ภาวะเศรษฐกิจ	อัตราการเปลี่ยนแปลง การแปลผลและสถานะชี้ตลาดแรงงานไทย					
		เดือนเมษายน 2558			เดือนพฤษภาคม 2558		
		ค่า% $\Delta$ (YOY)	แปลผล	สถานะ	ค่า% $\Delta$ (YOY)	แปลผล	สถานะ
1. จีน	97.5	0.71	ขยายตัว	ปกติ	-1.61	ชะลอตัว	ปกติ
2. ญี่ปุ่น	100	-0.70	ชะลอตัว	ปกติ	-0.70	ทรงตัว	ปกติ
3. กลุ่มประเทศ OECD	100.1	-0.50	ชะลอตัว	ปกติ	-0.50	ทรงตัว	ปกติ
4. สหรัฐอเมริกา	99.5	-0.90	ชะลอตัว	ปกติ	-1.09	ชะลอตัวเพิ่มขึ้น	ปกติ
5. อินโดนีเซีย	98.3	0.82	ขยายตัว	ปกติ	0.10	ขยายตัวลดลง	ปกติ
6. อินเดีย	99.0	1.43	ขยายตัว	ปกติ	0.92	ขยายตัวลดลง	ปกติ

ประเภท อุตสาหกรรม	ปัจจัยชี้วัด															ค่าพยากรณ์ ระบบเดือน ภัยด้าน แรงงานราย อุตสาหกรรม	คาดการณ์ แนวโน้ม ภาวะ การ จ้างงาน ราย อุตสาหกรรม	ปัจจัยชี้ขาด
	อัตราการเปลี่ยนแปลง (%YoY)																	
	ลูกจ้างเอกชนในอุตสาหกรรม					มูลค่าการ ส่งออก ณ เดือน เมษายน 2558	ณ เดือนเมษายน 2558					อัตราหนี้ NPL						
	Q2/57	Q3/57	Q4/57	Q1/58	สถานะ ปัจจุบัน การจ้าง งาน ลูกจ้าง เอกชน		ดัชนี ผลผลิต	อัตราการใช้กำลัง การผลิต	ดัชนี การส่ง สินค้า	ดัชนีแรงงาน ในภาค อุตสาหกรรม	ดัชนี ค่าส่ง		อัตราการใช้น้ำมัน ดีเซล	ดัชนีความ เชื่อมั่น ผู้ประกอบการ ธุรกิจ ท่องเที่ยว	อัตราการใช้ฟัก โรงแรม			
															ดัชนี ค่าปลีก	อัตราการใช้แก๊ส NGV	จำนวน นักท่องเที่ยว	
1.ไฟฟ้าและ อิเล็กทรอนิกส์ -เครื่องใช้ไฟฟ้า (ISIC 2930) -อิเล็กทรอนิกส์ (ISIC 32)	24.88	30.22	36.43	2.74	ขยายตัว	-0.33	-9.94	-12.01	-3.08	3.37	-	-	-	-	-	1.00	มีโอกาสเกิด วิกฤตการ จ้างงาน มาก (100%)	- ดัชนีอุปโภคบริโภค เอกชน ชะลอตัว - ดัชนีชี้นำภาวะเศรษฐกิจ ญี่ปุ่น ชะลอตัว
2.ยานยนต์และ ชิ้นส่วน (ISIC 3410)	6.45	38.46	42.77	-5.25	ชะลอตัว	10.33 (รถยนต์ อุปกรณ์และ ส่วน ประกอบ)	8.15	6.19	12.33	-8.55	-	-	-	-	-	0.29	มีโอกาสเกิด วิกฤตการ จ้างงาน 29%	- มูลค่าการจำหน่าย รถยนต์ชะลอตัว - ดัชนีชี้นำภาวะเศรษฐกิจ ญี่ปุ่นชะลอตัว
3.อาหารและอาหารสัตว์ (ISIC 15)	8.89	26.54	21.33	7.06	ขยายตัว	-11.05 (อาหารทะเล กระป๋องและ แปรรูป)	8.71	1.76	-5.23	-2.93	-	-	-	-	-	0.00	ไม่มีโอกาส เกิดวิกฤต การจ้างงาน	- ดัชนีราคาผู้บริโภคด้าน อาหาร ขยายตัว
4.สิ่งทอ -สิ่งทอ (ISIC 17) -ด้ายฝ้าย (ISIC 1711)	23.81	30.59	27.57	-8.23	ชะลอตัว	-3.34	-1.75	-1.20	-4.32	-0.24	-	-	-	-	-	1.00	มีโอกาสเกิด วิกฤตการ จ้างงาน มาก (100%)	- ดัชนีอุปโภคบริโภค ภาคเอกชนชะลอตัว
5.เครื่องนุ่งห่ม (ISIC18)	-12.96	0.65	-4.24	-1.37	ชะลอตัว	-2.88	0.51	6.04	9.86	-2.07	-	-	-	-	-	0.44	มีโอกาสเกิด วิกฤตการ จ้างงาน 44%	- ดัชนีชี้นำภาวะเศรษฐกิจ อเมริกาชะลอตัว



ประเภท อุตสาหกรรม	ปัจจัยชี้วัด															ค่าพยากรณ์ ระบบเตือน ภัยด้าน แรงงานราย อุตสาหกรรม	คาดการณ์ แนวโน้ม ภาวะ การจ้างงาน ราย อุตสาหกรรม	ปัจจัยชี้ นำ
	อัตราการเปลี่ยนแปลง (%YoY)																	
	ลูกจ้างเอกชนในอุตสาหกรรม					มูลค่าการ ส่งออก เดือน เมษายน 2558	ณ เดือนเมษายน 2558											
	Q2/57	Q3/57	Q4/57	Q1/58	สถานะ ปัจจุบันการ จ้างงาน ลูกจ้าง เอกชน		ดัชนี ผลผลิต	อัตราการ ใช้กำลัง การผลิต	ดัชนี การส่ง สินค้า	ดัชนีแรงงาน ในภาค อุตสาหกรรม	ดัชนี คำสั่ง	อัตราการ ใช้น้ำมัน ดีเซล	ดัชนีความ เชื่อมั่นผู้ ประกอบการ ธุรกิจ ท่องเที่ยว	อัตราการ เข้าพัก โรงแรม	อัตราหนี้ NPL			
6.ขายส่ง ขายปลีก -ขายส่ง -ขายปลีก	3.92	9.55	4.92	0.79	ขยายตัว	-	-	-	-	-	4.12 (มี.ค.58)	-	-	-	-	0.01	มีโอกาสด เกิดวิฤตการ จ้างงาน 1%	-ดัชนีน้ำมันดิบ Brent ใน ตลาดโลกชะลอตัว
											1.68 (มี.ค.58)							
7. อุตสาหกรรม แม่พิมพ์	37.67	9.30	7.41	-2.97	ชะลอตัว	13.74 (แม่พิมพ์ หุ่น แบบหล่อ โลหะ)	-	-	-	-	-	-	-	-	-	0.01	มีโอกาสด เกิดวิฤตการ จ้างงาน 1%	-ราคาน้ำมันดิบ Brent ใน ตลาดโลกชะลอตัว -ดัชนีการลงทุน ภาคเอกชนขยายตัว
8. อุตสาหกรรม ก่อสร้าง -การผลิตปูนซีเมนต์ ปูนขาว และปูน ปลาสเตอร์ (SIC 2694) -เหล็กและเหล็กกล้า (SIC 2710)	-25.03	-10.83	-9.01	3.52	ขยายตัว	3.80	-4.54	-3.50	2.13	11.71	-	-	-	-	-	0.00	ไม่มีโอกาส เกิดวิฤต การจ้างงาน	- ดัชนีชี้นำภาวะเศรษฐกิจ ของไทยขยายตัว -GDP ก่อสร้าง ขยายตัว
						-35.14	-8.82	-8.54	-2.70	-1.22								
9. ไม้และเครื่องเรือน -การผลิตไม้และ ผลิตภัณฑ์จากไม้ (SIC 20) -การผลิตเฟอร์นิเจอร์ (SIC 3610)	2.05	7.23	33.18	-12.21	ชะลอตัว	-3.21	-6.26	-6.94	7.65	2.16	-	-	-	-	-	0.41	มีโอกาสด เกิดวิฤตการ จ้างงาน 41%	- ดัชนีอุปโภค บริโภค ภาคเอกชน ชะลอตัว -ราคาน้ำมันดิบ Brent ใน ตลาดโลกชะลอตัว
						-2.56	-2.13	0.58	-6.67	-3.49								



ประเภท อุตสาหกรรม	ปัจจัยชี้วัด															ค่าพยากรณ์ ระบบ เตือนภัยด้าน แรงงานราย อุตสาหกรรม	คาดการณ์ แนวโน้ม ภาวะ การจ้างงาน ราย อุตสาหกรรม	ปัจจัยชี้้นำ
	อัตราการเปลี่ยนแปลง (%YoY)																	
	ลูกจ้างเอกชนในอุตสาหกรรม					มูลค่าการ ส่งออก ณ เดือน เมษายน 2558	ณ เดือนเมษายน 2558											
	Q2/57	Q3/57	Q4/57	Q1/58	สถานะ ปัจจุบันการ จ้างงาน ลูกจ้าง เอกชน		ดัชนี ผลผลิต	อัตราการ ใช้กำลัง การผลิต	ดัชนี การส่ง สินค้า	ดัชนีแรงงานใน ภาค อุตสาหกรรม	ดัชนี ค้าส่ง	อัตราการ ใช้น้ำมัน ดีเซล	ดัชนีความ เชื่อมั่นผู้ ประกอบ การธุรกิจ ท่องเที่ยว	อัตรา การเข้า พัก โรงแรม	อัตราหนี้ NPL			
ดัชนี ค้าปลีก											อัตราการ ใช้ก๊าซ NGV	จำนวน นักท่องเที่ยว (%YoY)						
10.การเป็นสื่อกลาง ทางการเงิน	17.38	15.32	20.75	4.63	ขยายตัว	-	-	-	-	-	-	-	-	-	6.42 (Q1/58)	0.99	มีโอกาเกิด วิกฤตการ จ้างงาน มาก (99%)	- เงินทุนจดทะเบียนนิติ บุคคลตั้งใหม่ ชะลอตัว - ดัชนีการลงทุน ภาคเอกชนชะลอตัว - ค่าใช้จ่ายภาครัฐบาล ชะลอตัว
11.ขนส่ง	30.6	38.38	26.76	3.5	ขยายตัว	-	-	-	-	-	-	2.6	-	-	-	0.92	มีโอกาเกิด วิกฤตการ จ้างงานมาก (92%)	- ดัชนีอุปโภคบริโภค ภาคเอกชน ชะลอตัว - ค่าใช้จ่ายภาครัฐบาล ชะลอตัว
12.งานด้านสุขภาพ งานสังคมสงเคราะห์ - เครื่องมือแพทย์ และอุปกรณ์ (ISIC 33) - ผลิตภัณฑ์ทางเภสัช กรรม (ISIC 2423)	24.00	21.43	36.80	-10.43	ชะลอตัว	-0.14	-6.27	-0.87	-6.13	-0.20	-	-	-	-	-	0.26	มีโอกาเกิด วิกฤตการ จ้างงาน 26%	- GDP ด้านสุขภาพ ขยายตัว -ราคาน้ำมันดิบ Brentใน ตลาดโลก ชะลอตัว - การใช้กระแสไฟฟ้า ขยายตัว
						0.04	3.48	1.62	-3.20	-0.89								



ประเภท อุตสาหกรรม	ปัจจัยชี้วัด															ค่าพยากรณ์ ระบบเตือน ภัยด้าน แรงงานราย อุตสาหกรรม	คาดการณ์ แนวโน้ม ภาวะ การจ้างงาน ราย อุตสาหกรรม	ปัจจัยชี้ นำ
	อัตราการเปลี่ยนแปลง (%YoY)																	
	ลูกจ้างเอกชนในอุตสาหกรรม					มูลค่าการ ส่งออก ณ เดือน เมษายน 2558	ณ เดือนเมษายน 2558											
	Q2/57	Q3/57	Q4/57	Q1/58	สถานะ ปัจจุบันการ จ้างงาน ลูกจ้าง เอกชน		ดัชนี ผลผลิต	อัตราการ ใช้กำลัง การผลิต	ดัชนี การส่ง สินค้า	ดัชนีแรงงานใน ภาค อุตสาหกรรม	ดัชนี คำสั่ง ซื้อ	อัตราการ ใช้น้ำมัน ดีเซล	ดัชนีความ เชื่อมั่นผู้ ประกอบการ ธุรกิจ ท่องเที่ยว	อัตรา การเข้า พัก โรงแรม	อัตราหนี้ NPL			
13.ท่องเที่ยวและ โรงแรม	20.26	25.5	34.92	-7.14	ชะลอตัว	-	-	-	-	-	-	-	2.06 (Q1/58)	-	-	0.97	มีโอกาสด เกิดการ จ้างงาน มาก (97%)	- ดัชนีอุปโภคบริโภค ภาคเอกชน ชะลอตัว
14.ภัตตาคาร	25.99	20.0	16.46	13.4	ขยายตัว	-	-	-	-	-	-	-	12.42	-	1.00	มีโอกาสด เกิดการ จ้างงาน มาก (100%)	- ดัชนีอุปโภคบริโภค ภาคเอกชน ชะลอตัว	

หมายเหตุ

- ดัชนีผลผลิตอุตสาหกรรม สะท้อนปริมาณการผลิต
- อัตราการใช้กำลังการผลิต สะท้อน ภาวะการผลิตและความต้องการของตลาดที่มีต่ออุตสาหกรรมนั้นโดยจะแสดงอัตราส่วนการผลิตที่เกิดขึ้นจริงเมื่อเทียบกับการผลิตสูงสุดเต็มศักยภาพหรือเต็มกำลังการผลิต
- ดัชนีการส่งสินค้า สะท้อน ภาวะการจำหน่ายสินค้าในแต่ละเดือนในตลาดสินค้า ซึ่งบ่งบอกระดับการขนส่งสินค้าทั้งในและระหว่างประเทศ
- ดัชนีแรงงานในภาคอุตสาหกรรม สะท้อน การเปลี่ยนแปลงของการใช้แรงงานของภาคอุตสาหกรรม(บอกแนวโน้มการจ้างงานซึ่งดูชั่วโมงทำงานโดยเปรียบเทียบกับเดือนฐานว่ามีทิศทางอย่างไร



## สรุป เกณฑ์วิกฤตตลาดแรงงานในภาพรวมและรายสาขาอุตสาหกรรม

### 1. กรณีวิเคราะห์สัญญาณเตือนภัยการจ้างงาน (Signal Analysis)

การวิเคราะห์สัญญาณเตือนภัยการจ้างงานนั้นจะใช้ข้อมูลของจำนวนผู้ประกันตนของสำนักงานประกันสังคมเป็นตัวแปรอ้างอิง เนื่องจากเป็นข้อมูลที่มีความถี่เป็นรายเดือนและมีการจัดเก็บเป็นระยะเวลาที่ยาวนานเพียงพอต่อการวิเคราะห์สัญญาณเตือนภัยได้ โดยดูตัวแปรเศรษฐกิจ 13 ตัว ที่ส่งสัญญาณเตือนการเกิดวิกฤตการจ้างงาน (1.การใช้กระแสไฟฟ้า 2.อัตราการใช้จ่ายกำลังการผลิต 3.ดัชนีราคาตลาดหลักทรัพย์ 4.มูลค่าการส่งออก 5.ดัชนีการอุปโภคบริโภคภาคเอกชน 6.ราคาน้ำมันดิบ Brent 7.มูลค่าการจำหน่ายรถยนต์ 8.มูลค่าการจำหน่ายรถจักรยานยนต์ 9.พื้นที่รับอนุญาตก่อสร้างในเขตเทศบาล 10.ดัชนีลงทุนภาคเอกชน 11.ดัชนีผลผลิตภาคอุตสาหกรรม 12.ดัชนีชี้ภาวะเศรษฐกิจของประเทศไทย 13.ดัชนีความเชื่อมั่นทางธุรกิจ)

ระดับการเตือนภัยใช้เกณฑ์สีเป็นตัวบ่งชี้ระดับภัย คือ

1. ระดับอันตราย (สีแดง) ตัวแปรเศรษฐกิจส่งสัญญาณพร้อมกัน 7-13 ตัว
2. ระดับเฝ้าระวัง (สีเหลือง) ตัวแปรเศรษฐกิจส่งสัญญาณพร้อมกัน 6 ตัว
3. ระดับปกติ (สีเขียว) ตัวแปรเศรษฐกิจส่งสัญญาณพร้อมกันไม่เกิน 5 ตัว

2. กรณีวิเคราะห์อัตราการเปลี่ยนแปลงของข้อมูลผู้ประกันตนมาตรา 33 (YOY) เพื่อกำหนดดัชนีภาวะแรงงานว่าจะอยู่ระดับใด โดยใช้เกณฑ์สีเป็นตัวบ่งชี้ระดับภัย

1. ระดับอันตราย (สีแดง) คือ เหตุการณ์ที่อัตราการเปลี่ยนแปลงของจำนวนการจ้างงานลดลงจากเดือนเดียวกันของปีก่อนหน้าเกินกว่าร้อยละ 1 ติดต่อกันเป็นเวลาไม่น้อยกว่า 3 เดือน
2. ระดับเตือนภัย (สีเหลือง) คือ เหตุการณ์ที่อัตราการเปลี่ยนแปลงของผู้ประกันตนต่ำกว่าร้อยละ 1 จนถึงระดับติดลบไม่เกินร้อยละ 1 ติดต่อกันเป็นเวลา 2 เดือน
3. ระดับปกติ (สีเขียว) คือ ภาวะที่จำนวนผู้ประกันตนขยายตัวตามปกติ ไม่น้อยกว่าร้อยละ 1 ซึ่งสะท้อนว่าการจ้างงานและจำนวนผู้ประกันตนมีการขยายตัวที่ใกล้เคียงหรือไม่น้อยไปกว่าการขยายตัวของกำลังแรงงานในประเทศ

### 3. กรณีวิเคราะห์โอกาสเกิดวิกฤตในตลาดแรงงานสำหรับแบบจำลอง Multinomial Logistic

ระดับสัญญาณเตือนภัย ใช้เกณฑ์สีเป็นตัวบ่งชี้ระดับ คือ

- โอกาสเกิดวิกฤต ตั้งแต่ 0 – 40 % = สีเขียว
- โอกาสเกิดวิกฤต ตั้งแต่ 41 – 50 % = สีเหลือง
- โอกาสเกิดวิกฤต ตั้งแต่ 51 – 100 % = สีแดง

#### 3.1 ผลการวิเคราะห์ข้อมูลดัชนีเตือนภัยจากชุดข้อมูลสำนักงานประกันสังคม (SSO ม.33) มีเกณฑ์วิกฤต คือ

3.1.1. โอกาสการเกิดวิกฤตการจ้างงานระยะยาว (12 เดือน) เหตุวิกฤตของการจ้างงานคือการลดลงของการจ้างงานมากกว่าร้อยละ 1 เป็นจำนวน 12 เดือนติดต่อกัน

3.1.2. โอกาสการเกิดวิกฤตการจ้างงานระยะสั้น (3 เดือน) เหตุวิกฤตของการจ้างงานคือการลดลงของการจ้างงานมากกว่าร้อยละ 1 เป็นจำนวน 3 เดือนติดต่อกัน

#### 3.2 ผลการวิเคราะห์ข้อมูลดัชนีเตือนภัยจากชุดข้อมูลสำนักงานสถิติแห่งชาติ (NSO : LFS)

3.2.1. โอกาสการเกิดวิกฤตการจ้างงานภาคเอกชน เหตุวิกฤตของการจ้างงาน คือการลดลงของการจ้างงานมากกว่าร้อยละ 1 ใน 2 ไตรมาสติดกัน

3.2.2. โอกาสการเกิดวิกฤตการว่างงานภาคเอกชน เหตุวิกฤตของการว่างงาน คือ กรณีที่จำนวนคนว่างงานในภาคเอกชนเพิ่มขึ้นเกินกว่า 100,000 คน จากไตรมาสเดียวกันของปีก่อนหน้าจะถือเป็นวิกฤต



3.2.3. โอกาสการเกิดวิกฤตการจ้างงานรายสาขา เหตุการณ์ที่อัตราการเปลี่ยนแปลงของการจ้างงานสาขาใด ๆ ของไตรมาสหนึ่งๆ เทียบกับไตรมาสเดียวกันของปีก่อนหน้าลดลงมากกว่าร้อยละ 1 เป็นระยะเวลา 2 ไตรมาสติดต่อกัน

### 3.3 ผลการวิเคราะห์ข้อมูลดัชนีเตือนภัยจากข้อมูลกระทรวงแรงงาน (MOL : DOL และ DOE)

#### 3.3.1 โอกาสการเกิดวิกฤตการเลิกจ้างจากข้อมูลของกรมสวัสดิการและคุ้มครองแรงงาน (DOL-รายเดือน)

(1) โอกาสการเกิดวิกฤตการเลิกจ้างระยะยาว (12 เดือน) เหตุวิกฤตของการเลิกจ้าง คือ กรณีที่จำนวนผู้ถูกเลิกจ้างในภาคเอกชนเพิ่มขึ้นเกินกว่า 2,000 คน จากเดือนเดียวกันของปีก่อนหน้าจะถือเป็นวิกฤต

(2) โอกาสการเกิดวิกฤตการเลิกจ้างระยะสั้น (3 เดือน) เหตุวิกฤตของการเลิกจ้าง คือ กรณีที่จำนวนผู้ถูกเลิกจ้างในภาคเอกชนเพิ่มขึ้นเกินกว่า 2,000 คน จากเดือนเดียวกันของปีก่อนหน้าจะถือเป็นวิกฤต

#### 3.3.2 โอกาสการเกิดวิกฤตการเลิกจ้างจากข้อมูลของกรมการจัดหางาน (DOE-รายเดือน)

(1) โอกาสการเกิดวิกฤตการเลิกจ้างระยะยาว (12 เดือน) เหตุวิกฤตของการเลิกจ้าง คือ กรณีที่จำนวนผู้ถูกเลิกจ้างในภาคเอกชนเพิ่มขึ้นเกินกว่า 2,000 คน จากเดือนเดียวกันของปีก่อนหน้าจะถือเป็นวิกฤต

(2) โอกาสการเกิดวิกฤตการเลิกจ้างระยะสั้น (3 เดือน) เหตุวิกฤตของการว่างงาน คือ กรณีที่จำนวนคนว่างงานในภาคเอกชนเพิ่มขึ้นเกินกว่า 2,000 คน จากเดือนเดียวกันของปีก่อนหน้าจะถือเป็นวิกฤต

### 3.เอกสารอ้างอิง

#### ตารางบทวิเคราะห์ที่เกี่ยวข้องกับดัชนีชี้นำเศรษฐกิจการแรงงาน13ตัว

ชื่อบทวิเคราะห์	แหล่งข้อมูล/เว็บไซต์	ประเภทการเผยแพร่		วันที่เผยแพร่	หมายเหตุ
		รายเดือน	รายไตรมาส		
1. ภาวะเศรษฐกิจอุตสาหกรรมประจำเดือนเมษายน 2558	สนง.เศรษฐกิจอุตสาหกรรม กระทรวงอุตสาหกรรม <a href="http://www.oie.go.th">www.oie.go.th</a>	✓		30 พ.ค.2558	แสดงข้อมูลการวิเคราะห์ดัชนีเมษายน 2558
2. รายงานภาวะเศรษฐกิจอุตสาหกรรมไตรมาส 1 ปี 2558	สนง.เศรษฐกิจอุตสาหกรรม กระทรวงอุตสาหกรรม <a href="http://www.oie.go.th">www.oie.go.th</a>		✓	พ.ค. 2557	แสดงข้อมูลสรุปสถานการณ์ของอุตสาหกรรมการผลิตในประเทศไทยไตรมาส 1 ปี 2558
3.รายงานเศรษฐกิจและการเงินเดือนเมษายน 2558	ธนาคารแห่งประเทศไทย <a href="http://www.bot.or.th">www.bot.or.th</a>	✓		พ.ค. 2558	แสดงข้อมูลการวิเคราะห์ดัชนีชี้นำเศรษฐกิจมหภาคและการเงินเมษายน 2558
4.สรุปผลการสำรวจภาวะการทำงานของประชากรเดือนเมษายน 2558	สนง.สถิติแห่งชาติ <a href="http://www.nso.go.th">www.nso.go.th</a>	✓		27 พ.ค. 2558	แสดงข้อมูลการวิเคราะห์ผลการสำรวจภาวะการทำงานของประชากรเม.ย. 2558
5. Economic Outlook ภาวะเศรษฐกิจไทยไตรมาสที่ 1 ปี 2558	สนง.คณะกรรมการเศรษฐกิจและสังคมแห่งชาติ <a href="http://www.nesdb.go.th">www.nesdb.go.th</a>		✓	18 พ.ค. 2558	แสดงข้อมูลการวิเคราะห์เศรษฐกิจมหภาคไตรมาสที่ 1/2558
6. Social Situation and Outlook ภาวะสังคมไทย ไตรมาส 1 ปี 2558	สนง.คณะกรรมการเศรษฐกิจและสังคมแห่งชาติ <a href="http://social.nesdb.go.th">http://social.nesdb.go.th</a>		✓	25 พ.ค. 2558	แสดงภาวะสังคมไทยไตรมาสที่ 1/2558
7. รายงานภาวะเศรษฐกิจ (Macro Weekly Review)	สำนักเศรษฐกิจการคลัง <a href="http://www.fpo.go.th">www.fpo.go.th</a>	-	-	7-10 เม.ย. 2558	แสดงข้อมูลภาวะเศรษฐกิจของประเทศอินเดีย
8.รายงานภาวะเศรษฐกิจ (Macro Weekly Review)	สำนักเศรษฐกิจการคลัง <a href="http://www.fpo.go.th">www.fpo.go.th</a>	-	-	27เม.ย.-1 พ.ค. 2558	แสดงข้อมูลภาวะเศรษฐกิจของกลุ่มประเทศยุโรป และสหรัฐอเมริกา
9.รายงานภาวะเศรษฐกิจ (Macro Weekly Review)	สำนักเศรษฐกิจการคลัง <a href="http://www.fpo.go.th">www.fpo.go.th</a>	-	-	6-15 พ.ค. 2558	แสดงข้อมูลภาวะเศรษฐกิจของกลุ่มประเทศยุโรป อเมริกา และจีน
10.รายงานภาวะเศรษฐกิจ (Macro Weekly Review)	สำนักเศรษฐกิจการคลัง <a href="http://www.fpo.go.th">www.fpo.go.th</a>	-	-	25-29 พ.ค. 2558	แสดงข้อมูลภาวะเศรษฐกิจของประเทศญี่ปุ่น
11. รายงานดัชนีความเชื่อมั่นทางธุรกิจ (Business Sentiment Index) เมษายน 2558	ธนาคารแห่งประเทศไทย ทีมวิเคราะห์สันทะธุรกิจ สำนักนโยบายเศรษฐกิจการเงิน สายนโยบายการเงิน	✓		30 พ.ค. 2558	แสดงข้อมูลผลการสำรวจความเชื่อมั่นทางธุรกิจจากกลุ่มตัวอย่างธุรกิจขนาดกลางและขนาดใหญ่ 612 ราย เป็นรายเดือน