



รายงานการเตือนภัยด้านแรงงาน เดือน มีนาคม 2558



บทสรุปสำหรับผู้บริหาร(Executive Summary)
สรุปสถานการณ์และการเตือนภัยด้านแรงงานเดือนมีนาคม 2558

ส่วนที่ 1 ภาวะเศรษฐกิจอุตสาหกรรมไทย และภาวะเศรษฐกิจไทย

1. ภาวะเศรษฐกิจอุตสาหกรรมไทยเดือนมีนาคม 2558

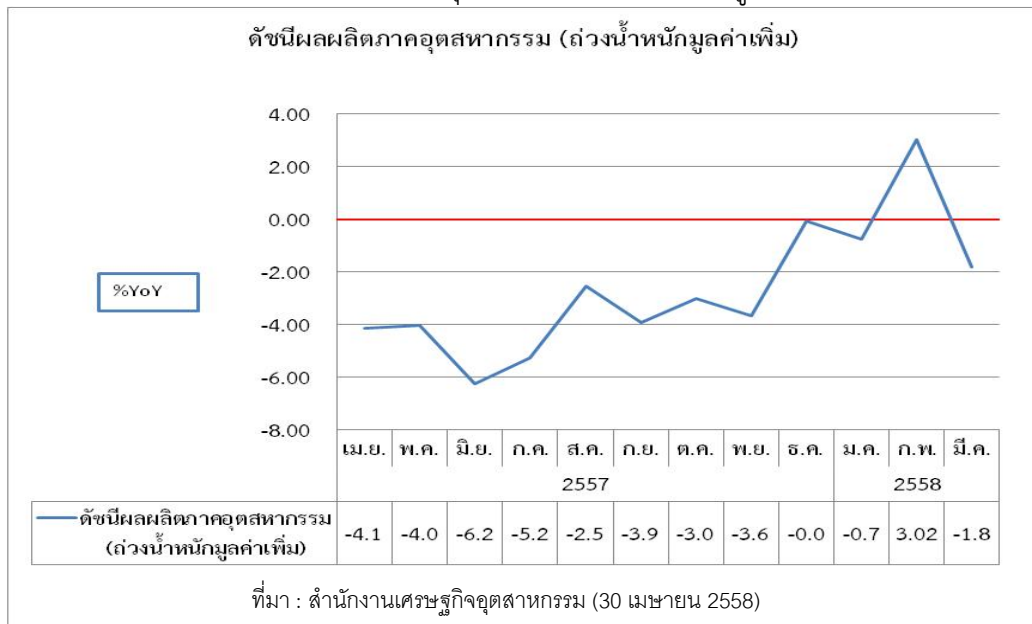
ภาวะอุตสาหกรรมไทย เดือนมีนาคม 2558 ดัชนีผลผลิตอุตสาหกรรมชะลอตัวเมื่อเทียบกับเดือนเดียวกันของปีที่ผ่านมา ร้อยละ -1.81 แต่ขยายตัวเพิ่มขึ้นร้อยละ 2.49 เมื่อเทียบกับเดือนกุมภาพันธ์ 2558 โดยที่อุตสาหกรรมที่ส่งผลด้านลบต่อดัชนีผลผลิตอุตสาหกรรมรวม ได้แก่ Hard Disk Drive (HDD) เครื่องรับโทรทัศน์ เครื่องใช้ไฟฟ้าในบ้าน น้ำมันพืชเพื่อการบริโภค เนื้อไก่แปรรูป

ตาราง: ดัชนีอุตสาหกรรม เดือนมีนาคม 2558 (MOM) และ (YOY) และดัชนีอุตสาหกรรมเฉลี่ยเดือนมกราคม - มีนาคม 2558 ดังนี้

หัวข้อ	ดัชนีอุตสาหกรรม		
	เดือนมีนาคม 2558 (MOM)	เดือนมีนาคม 2558 (YOY)	เฉลี่ยเดือน ก.พ.-มี.ค. 2558
ดัชนีผลผลิต(มูลค่าเพิ่ม)	175.29 ขยายตัวเพิ่มขึ้น ร้อยละ 2.49	175.29 ลดลง ร้อยละ -1.81	171.84 ขยายตัวเพิ่มขึ้น ร้อยละ 0.09
อัตราการใช้จ่ายกำลังการผลิต	ร้อยละ 63.59		ร้อยละ 62.10
อุตสาหกรรมสำคัญที่ส่งผลด้านบวก ต่อดัชนีผลผลิตอุตสาหกรรมรวม	เบียร์ ปีโตรเลียม อาหารทะเลกระป๋องและแช่แข็ง เม็ดพลาสติก อุปกรณ์ทางทัศนศาสตร์	ปีโตรเลียม เบียร์ บุหรี่ ชิ้นส่วนอิเล็กทรอนิกส์ อุปกรณ์ทางทัศนศาสตร์ รถยนต์	ปีโตรเลียม เบียร์ ชิ้นส่วนอิเล็กทรอนิกส์ เสื้อผ้าสำเร็จรูป รถยนต์
อุตสาหกรรมสำคัญที่ส่งผลด้านลบ ต่อดัชนีผลผลิตอุตสาหกรรมรวม	HDD เครื่องรับโทรทัศน์ เสื้อผ้าสำเร็จรูป เซรามิก รถจักรยานยนต์	HDD เครื่องรับโทรทัศน์ เครื่องใช้ไฟฟ้าในบ้าน น้ำมันพืชเพื่อการบริโภค เนื้อไก่แปรรูป	HDD เครื่องรับโทรทัศน์ เครื่องประดับเพชรพลอย เครื่องปรับอากาศ น้ำมันพืชเพื่อการบริโภค

ที่มา: การประชุมคณะกรรมการดัชนีอุตสาหกรรม ครั้งที่ 4/2558 เมื่อวันที่ 30 เมษายน 2558 สำนักงานเศรษฐกิจอุตสาหกรรม ประมวลผลโดย ศูนย์ข้อมูลเศรษฐกิจการแรงงาน สำนักเศรษฐกิจการแรงงาน สำนักงานปลัดกระทรวงแรงงาน

แผนภาพ : อัตราการเปลี่ยนแปลง ดัชนีผลผลิตภาคอุตสาหกรรม (ถ่วงน้ำหนักมูลค่าเพิ่ม)



2. สรุปภาวะเศรษฐกิจและแนวโน้ม

ภาวะปัจจุบัน (มี.ค.58)	แนวโน้ม (เม.ย.58)	ที่มา
<p>ในเดือนมีนาคม 2558 เครื่องชี้เศรษฐกิจหลายตัวปรับลดลงจากเดือนก่อนสะท้อนความเปราะบางของการฟื้นตัวทางเศรษฐกิจโดยครัวเรือนชะลอการบริโภคธุรกิจลดการผลิตและการลงทุนลงขณะที่มูลค่าการส่งออกสินค้าที่ปรับฤดูกาลแล้วลดลงในเกือบทุกหมวด โดยรวมแล้วเศรษฐกิจไทยในไตรมาสที่ 1 จึงยังอ่อนแอแม้การใช้จ่ายด้านการลงทุนของภาครัฐจะมีมากขึ้นและภาคการท่องเที่ยวจะขยายตัวดี ด้านเสถียรภาพเศรษฐกิจอัตราการว่างงานเพิ่มขึ้นเล็กน้อยขณะที่ราคาน้ำมันโลกที่อยู่ในระดับต่ำและอุปสงค์ในประเทศที่อ่อนแอส่งผลให้อัตราเงินเฟ้อลดลงและดุลบัญชีเดินสะพัดเกินดุลต่อเนื่องทั้งนี้ราคาน้ำมันโลกที่อยู่ในระดับต่ำและเศรษฐกิจที่อ่อนแอส่งผลให้อัตราเงินเฟ้อทั่วไปติดลบและอัตราเงินเฟ้อพื้นฐานชะลอลง</p>	<p>เศรษฐกิจมีแนวโน้มทรงตัว จากผลสำรวจความเชื่อมั่นทางธุรกิจพบว่า ภาวะธุรกิจในอีก 3 เดือนข้างหน้ามีแนวโน้มปรับดีขึ้นจากปัจจุบันเล็กน้อย ผู้ประกอบการส่วนใหญ่คาดว่า การบริโภคจะฟื้นตัวล่าช้า โดยการบริโภคจะกลับมาฟื้นตัวได้ในช่วงครึ่งหลังของปี 2558 จึงระมัดระวังการใช้จ่าย เช่นเดียวกับการคาดการณ์การส่งออกสินค้าจะยังไม่ฟื้นตัว เนื่องจากการขยายตัวของเศรษฐกิจคู่ค้ามีความเสี่ยงมากขึ้น ส่งผลให้การลงทุนภาคเอกชนมีแนวโน้มลดลงเล็กน้อยตามอุปสงค์ทั้งในและต่างประเทศที่อ่อนแอ อย่างไรก็ตาม ภาครัฐส่งเสริมการบริโภคมีแนวโน้มทยอยปรับตัวดีขึ้นเป็นลำดับจากอุปสงค์ในตลาดระดับกลางและบนที่ยังอยู่ในเกณฑ์ดี ด้านการท่องเที่ยวคาดว่าจะปรับดีขึ้นตามความต้องการท่องเที่ยวของจีนอย่างต่อเนื่อง และนักท่องเที่ยวชาติอื่นที่มีความมั่นใจในสถานการณ์การเมืองมากขึ้น</p>	<p>รายการเศรษฐกิจและการเงินเดือนมีนาคม 2558, ธนาคารแห่งประเทศไทย</p>



ส่วนที่ 2 ภาวะการจ้างงานในตลาดแรงงาน ณ เดือนเมษายน 2558

สถานการณ์ภาพรวมการจ้างงาน การว่างงาน และการเลิกจ้างยังอยู่ในภาวะปกติจากการพิจารณาดัชนีการเปลี่ยนแปลงการจ้างงาน การว่างงาน และการเลิกจ้าง ตามตารางข้างท้าย และตามเหตุผลในข้อ 2.1 – 2.3 ดังจะกล่าวต่อไป

ภาวะการจ้างงานในตลาดแรงงาน	%MoM		% YoY	
	มีนาคม 2558	เมษายน 2558	มีนาคม 2558	เมษายน 2558
ผู้ประกันตนมาตรา 33 (แรงงานที่มีนายจ้าง ม.33)	0.17	-0.16	2.89	2.69
จำนวนผู้ว่างงาน ณ ปัจจุบัน (ผู้ขอรับประโยชน์ทดแทนกรณีว่างงาน สปส.)	13.39	10.44	11.95	12.44
จำนวนผู้ถูกเลิกจ้าง (ผู้ขึ้นทะเบียนขอรับประโยชน์ทดแทนกรณีว่างงาน จากสาเหตุเลิกจ้าง กรรมการจัดหางาน)	-18.63	25.17	-0.87	-1.68

ที่มา : ศูนย์ข้อมูลเศรษฐกิจการแรงงาน สำนักเศรษฐกิจการแรงงาน สำนักงานปลัดกระทรวงแรงงาน

2.1.สถานการณ์จ้างงาน

จากข้อมูล ณ เดือนเมษายน 2558 มีลูกจ้างที่มีนายจ้างในระบบประกันสังคม (ม.33) จำนวน 10,058,715 คน มีอัตราการขยายตัว 2.69% เมื่อเทียบกับเดือนเดียวกันของปีที่ผ่านมา (เดือนเมษายน 2557) ซึ่งมีจำนวน 9,794,974.00 คน แต่หากพิจารณาอัตราการเปลี่ยนแปลง (YoY) ของเดือนเมษายน 2558 เทียบกับเดือนมีนาคม 2558 โดยในเดือนเมษายน 2558 มีอัตราการขยายตัว (%YoY) อยู่ที่ 2.69% ลดลงจากเดือนมีนาคม 2558 (%YoY) ซึ่งอยู่ที่ 2.89% สถานะการจ้างงานยังคงขยายตัวมากกว่า 1% จึงถือว่าสถานการณ์การจ้างงานอยู่ในภาวะปกติ แม้ว่าจะขยายตัวในอัตราชะลอลงเป็นเดือนแรกหลังจากที่ขยายตัวต่อเนื่องมา 7 เดือน ตั้งแต่กันยายน 2557 - มีนาคม 2558 (ดูแผนภาพที่ 1 และ 2)

2.2. สถานการณ์ว่างงาน

(ผู้ว่างงาน หมายถึง ผู้ขอรับประโยชน์ทดแทนกรณีว่างงานในระบบประกันสังคม สำนักงานประกันสังคม : SSO)

1) จำนวนผู้ว่างงาน (เมษายน 2558)	จำนวน	122,750 คน
- YoY (เมษายน 2558 เทียบกับ เมษายน 2557)		12.44 %
- MoM (เมษายน 2558 เทียบกับ มีนาคม 2558)		10.44 %
2) จำนวนผู้ว่างงาน (มีนาคม 2558)	จำนวน	111,144 คน
- YoY (มีนาคม 2558 เทียบกับ มีนาคม 2557)		11.95 %
- MoM (มีนาคม 2558 เทียบกับ กุมภาพันธ์ 2558)		13.39 %

จากข้อมูล ณ เดือนเมษายน 2558 มีผู้ว่างงานจำนวน 122,750 คน เมื่อเทียบกับเดือนเดียวกันของปีที่แล้ว (เดือนเมษายน 2557) มีจำนวน 109,165 คน แสดงว่าผู้ว่างงานมีจำนวนเพิ่มขึ้นจากปีที่ผ่านมา และมีอัตราการขยายตัว (%YoY) อยู่ที่ 12.44% ซึ่งตัวเลขสูงกว่าเดือนมีนาคม 2558 เทียบกับ เดือนมีนาคม 2557 (%YoY) ซึ่งอยู่ที่ 11.95% แม้ว่าจะหากเทียบระหว่างเดือนเมษายน 2558 เทียบกับ เดือนมีนาคม 2558 (%MoM) ชะลอตัวจากเดือนที่แล้วซึ่งอยู่ที่ 13.39% มาอยู่ที่ 10.44% (ดูแผนภาพที่ 3 และตารางที่ 1)

2.3 สถานการณ์เลิกจ้าง

(ผู้ถูกเลิกจ้าง หมายถึง ผู้ถูกเลิกจ้างที่ขึ้นทะเบียนขอรับประโยชน์ทดแทนกรณีว่างงานจากกรรมการจัดหางาน)

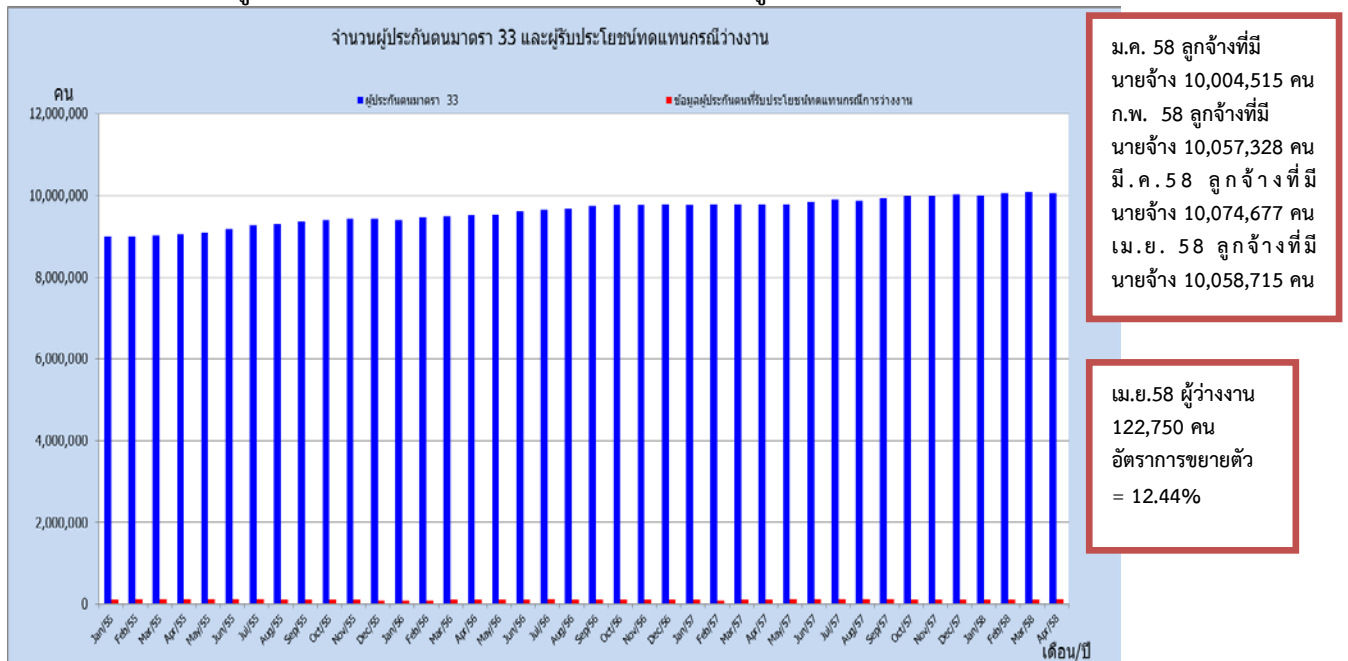
1) ผู้ถูกเลิกจ้าง (เมษายน 2558)	จำนวน	6,395 คน
- YoY (เมษายน 2558 เทียบกับ เมษายน 2557)		-1.68 %
- MoM (เมษายน 2558 เทียบกับ มีนาคม 2558)		25.17 %



2) ผู้ถูกเลิกจ้าง (มีนาคม 2558)	จำนวน	5,109 คน
- YoY (มีนาคม 2558 เทียบกับ มีนาคม 2557)		-0.87 %
- MoM (มีนาคม 2558 เทียบกับ กุมภาพันธ์ 2558)		-18.63 %

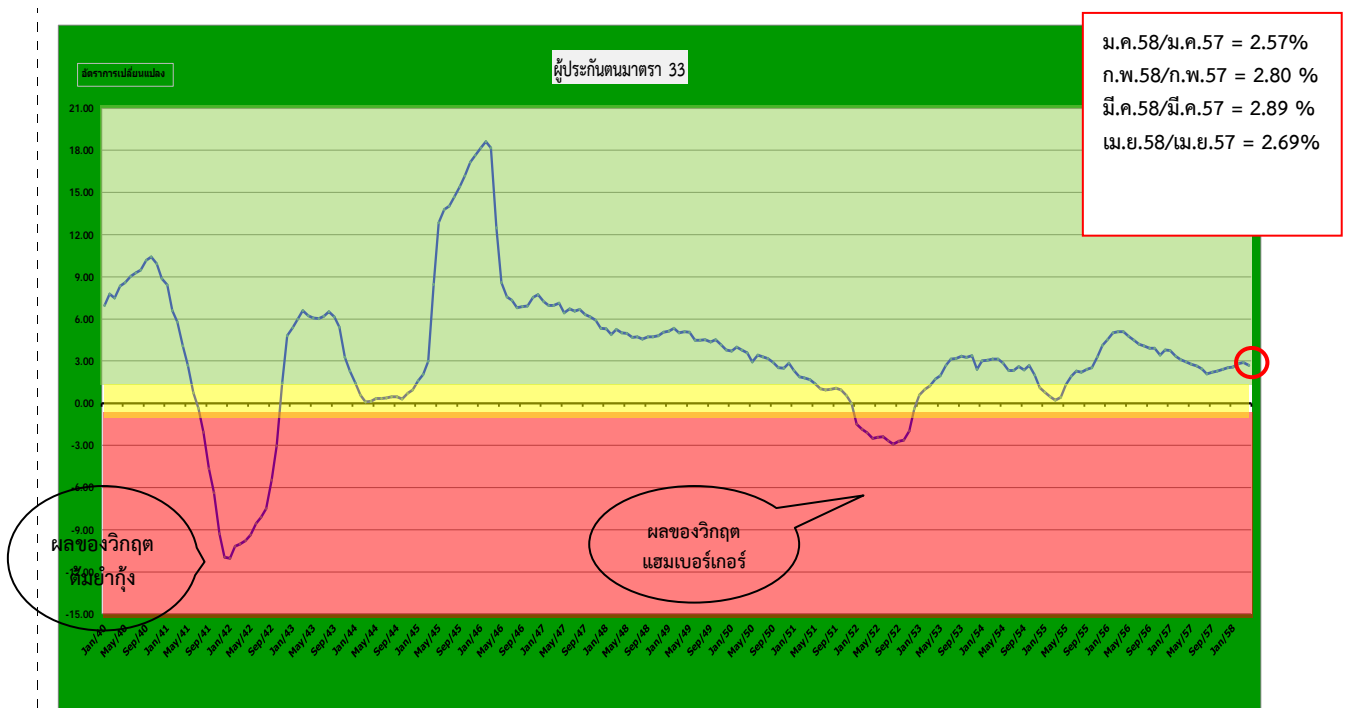
จากข้อมูล ณ เดือนเมษายน 2558 มีผู้ถูกเลิกจ้างในระบบประกันสังคมจำนวน 6,395 คน (มีอัตราชะลอตัวอยู่ที่ -1.68 %) เมื่อเทียบกับเดือนเดียวกันของปีที่แล้ว (เมษายน 2557 อยู่ที่ -3.00%) ดังนั้น ณ เดือนเมษายน 2558 สถานการณ์เลิกจ้างยังไม่น่าเป็นห่วงแต่ยังต้องเฝ้าระวัง เนื่องจากตัวเลขการเลิกจ้างเมื่อเทียบกับเดือนที่ผ่านมา (MoM) ขยายตัวที่ 25.17% (ดูแผนภาพที่ 4 และตารางที่ 2) อย่างไรก็ตามยังถือว่าการเลิกจ้างอยู่ในระดับที่ต่ำ เนื่องจากการเลิกจ้างมีอัตราการเติบโต -1.68% ยังต่ำกว่าเกณฑ์เฉลี่ย 3 ปี ในช่วงเศรษฐกิจมีเสถียรภาพ ซึ่งอยู่ที่ 41.01% (ใช้ฐานข้อมูลปี 2548 – 2551)

แผนภาพที่ 1 : จำนวนผู้ประกันตนในระบบประกันสังคม (มาตรา 33) และผู้ขอรับประโยชน์ทดแทนกรณีว่างงาน



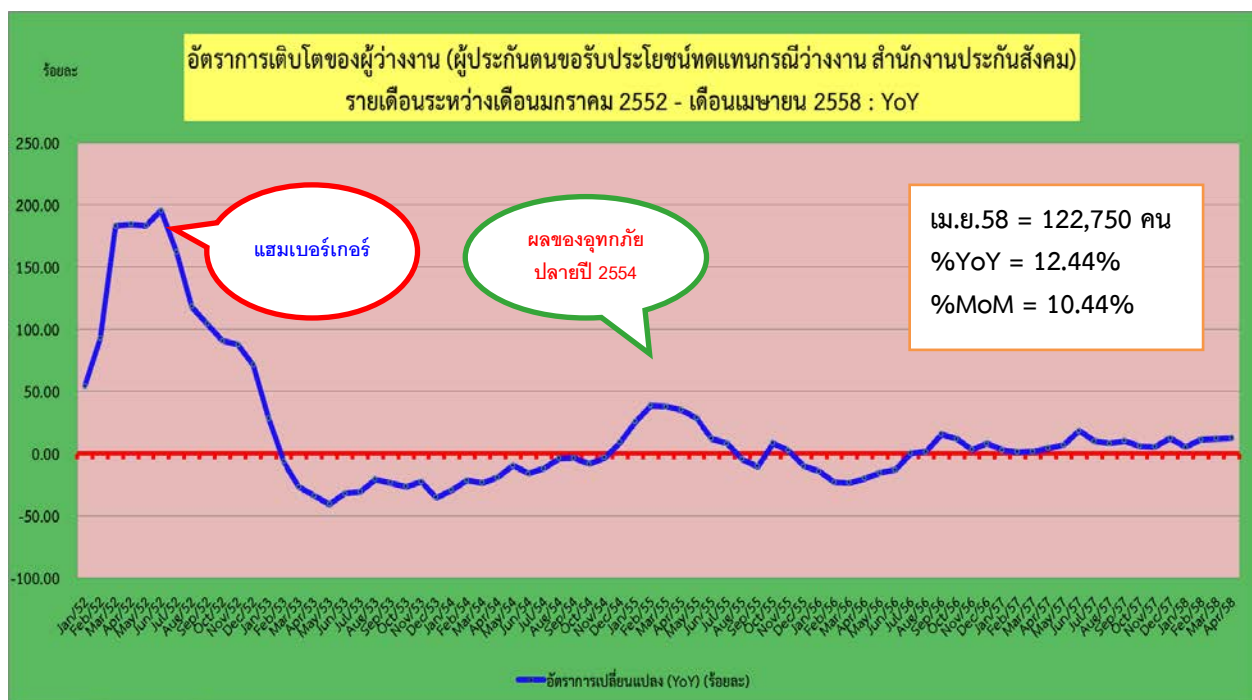
ที่มา : ศูนย์ข้อมูลเศรษฐกิจการแรงงาน สำนักเศรษฐกิจการแรงงาน สำนักงานปลัดกระทรวงแรงงาน

แผนภาพที่ 2: อัตราการเติบโตของจำนวนผู้ประกันตนในระบบประกันสังคม (มาตรา 33)



ที่มา : ศูนย์ข้อมูลเศรษฐกิจการแรงงาน สำนักเศรษฐกิจการแรงงาน สำนักงานปลัดกระทรวงแรงงาน

แผนภาพที่ 3: อัตราการเติบโตของจำนวนผู้ขอรับประโยชน์ทดแทนกรณีว่างงานในระบบประกันสังคม



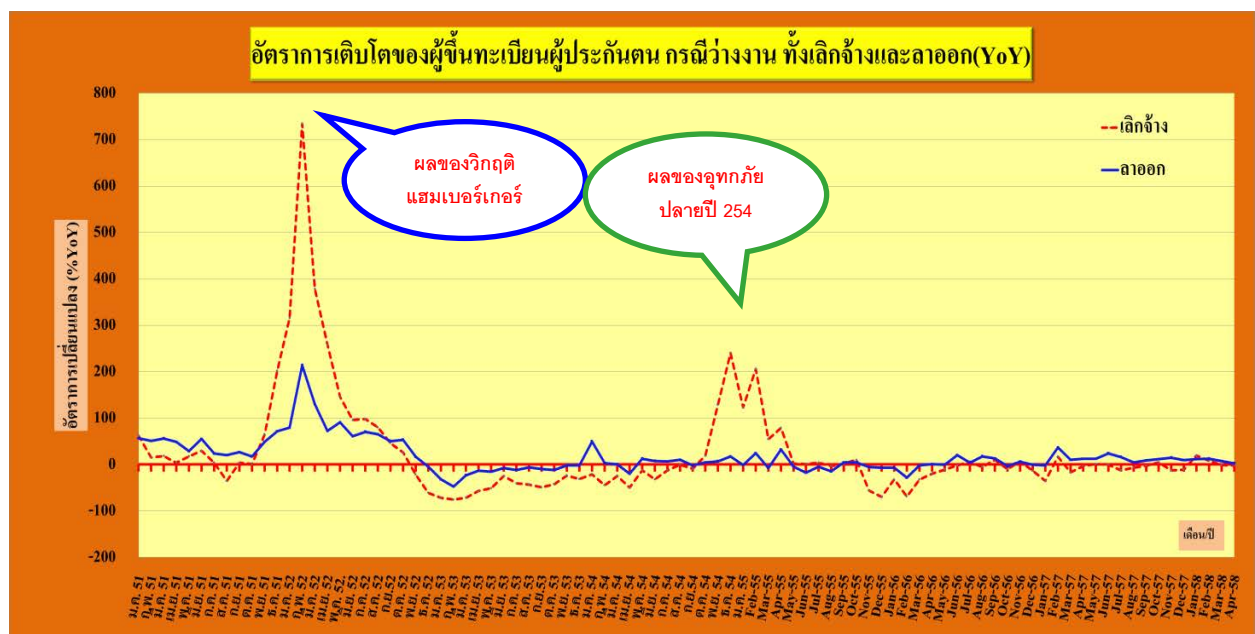
ที่มา : ศูนย์ข้อมูลเศรษฐกิจการแรงงาน สำนักเศรษฐกิจการแรงงาน สำนักงานปลัดกระทรวงแรงงาน

ตารางที่ 1: อัตราการเปลี่ยนแปลงจำนวนผู้ขอรับประโยชน์ทดแทนกรณีว่างงานในระบบประกันสังคม

จำนวนและอัตราการเปลี่ยนแปลงของผู้ประกันตนขอรับประโยชน์ทดแทนกรณีว่างงาน รายเดือน ปี2553 - 2558 : YoY												
เดือนปี	2553		2554		2555		2556		2557		2558	
	จำนวน	%YoY	จำนวน	%YoY	จำนวน	%YoY	จำนวน	%YoY	จำนวน	%YoY	จำนวน	%YoY
ม.ค.	117,210	28.26	82,514	-29.60	103,680	25.65	88,844	-14.31	91,317	2.78	95,909	5.03
ก.พ.	104,793	-6.46	82,228	-21.53	113,991	38.63	87,367	-23.36	88,364	1.14	98,015	10.92
มี.ค.	121,794	-26.74	93,097	-23.56	128,235	37.74	97,859	-23.69	99,276	1.45	111,144	11.95
เม.ย.	119,755	-33.93	96,872	-19.11	130,717	34.94	104,639	-19.95	109,165	4.33	122,750	12.44
พ.ค.	111,780	-40.72	101,017	-9.63	129,834	28.53	109,433	-15.71	117,149	7.05		
มิ.ย.	128,071	-32.23	107,481	-16.08	120,265	11.89	104,259	-13.31	123,109	18.08		
ก.ค.	123,083	-30.61	108,259	-12.04	116,966	8.04	116,975	0.01	128,510	9.86		
ส.ค.	119,340	-20.55	114,657	-3.92	109,363	-4.62	110,954	1.45	119,786	7.96		
ก.ย.	108,313	-23.72	104,182	-3.81	93,139	-10.60	107,526	15.45	118,580	10.28		
ต.ค.	96,181	-26.52	88,019	-8.49	95,377	8.36	106,597	11.76	112,943	5.95		
พ.ย.	94,452	-22.85	91,282	-3.36	93,443	2.37	96,225	2.98	101,557	5.54		
ธ.ค.	89,965	-35.35	98,142	9.09	88,063	-10.27	95,090	7.98	106,798	12.31		

ที่มา : ศูนย์ข้อมูลเศรษฐกิจการแรงงาน สำนักเศรษฐกิจการแรงงาน สำนักงานปลัดกระทรวงแรงงาน

แผนภาพที่ 4 : อัตราการเปลี่ยนแปลงจำนวนผู้ขึ้นทะเบียนผู้ประกันตนกรณีว่างงานจากสาเหตุ เลิกจ้าง และลาออกของกรมการจัดหางาน



ที่มา : ศูนย์ข้อมูลเศรษฐกิจการแรงงาน สำนักเศรษฐกิจการแรงงาน สำนักงานปลัดกระทรวงแรงงาน

ตารางที่ 2: อัตราการเปลี่ยนแปลงจำนวนผู้ขึ้นทะเบียนผู้ประกอบการนิเวศน์จากสาเหตุ เลิกจ้าง และลาออกของกรมการจัดหางาน

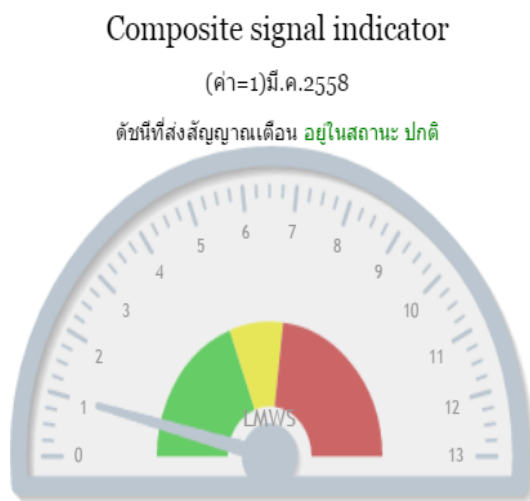
จำนวนผู้ขึ้นทะเบียนผู้ประกอบการนิเวศน์ที่ว่างและลาออก																
เดือน/ปี	2555				2556				2557				2558			
	เลิกจ้าง (คน)	%YoY	ลาออก (คน)	%YoY	เลิกจ้าง (คน)	%YoY	ลาออก (คน)	%YoY	เลิกจ้าง (คน)	%YoY	ลาออก (คน)	%YoY	เลิกจ้าง (คน)	%YoY	ลาออก (คน)	%YoY
ม.ค.	14,829	123.23	37,189	-0.88	10,075	-32.06	34,575	-7.03	6,532	-35.17	33,878	-2.02	7,810	19.57	37,895	11.86
ก.พ.	15,910	206.00	43,359	24.00	4,975	-68.73	34,667	-20.05	5,811	16.80	42,460	22.48	6,279	8.05	47,802	12.58
มี.ค.	9,147	54.67	38,981	-7.29	6,200	-32.22	38,210	-1.98	5,154	-16.87	42,059	10.07	5,109	-0.87	45,072	7.16
เม.ย.	8,337	78.91	39,784	32.32	6,705	-19.58	40,136	0.88	6,504	-3.00	45,007	12.14	6,395	-1.68	46,253	2.77
พ.ค.	5,623	1.68	41,904	-4.52	5,015	-10.81	41,892	-0.03	5,080	1.30	47,031	12.27				
มิ.ย.	5,906	1.29	37,714	-17.63	5,787	-2.01	45,303	20.12	5,771	-0.28	56,216	24.09				
ก.ค.	6,150	4.18	37,507	-4.88	6,507	5.80	39,069	4.16	5,702	-12.37	45,391	16.18				
ส.ค.	5,521	-2.90	33,178	-14.72	5,234	-5.20	39,075	17.77	4,882	-6.73	40,824	4.48				
ก.ย.	4,988	1.46	34,800	4.42	5,520	10.67	39,331	13.02	5,384	-2.46	42,756	8.71				
ต.ล.	6,683	10.21	37,601	4.40	6,018	-9.95	36,369	-3.28	6,303	4.74	40,577	11.57				
พ.ย.	5,805	-56.20	32,739	-5.47	6,185	6.55	34,837	6.41	5,402	-12.66	40,007	14.84				
ธ.ล.	5,841	-69.48	29,043	-6.87	5,059	-13.39	29,018	-0.09	4,504	-10.97	31,781	9.52				

ที่มา : ศูนย์ข้อมูลเศรษฐกิจการแรงงาน สำนักเศรษฐกิจการแรงงาน สำนักงานปลัดกระทรวงแรงงาน

ส่วนที่ 3 การคาดการณ์ด้านแรงงาน ณ มีนาคม 2558 (แนวโน้มมีนาคม 2558 – กุมภาพันธ์ 2559)

สรุปสถานการณ์การจ้างงานในตลาดแรงงานในภาพรวมอยู่ในภาวะปกติ การจ้างงานในระบบประกันสังคมมาตรา 33 มีอัตราการขยายตัวอยู่ที่ 2.89% การขยายตัวเพิ่มขึ้นเป็นเดือนที่เจ็ดหลังจากที่ขยายตัวลดลงต่อเนื่องมาตั้งแต่มีนาคม 2557 และมีสัญญาณบ่งชี้จากระบบเตือนภัยว่า แนวโน้มการจ้างงานในอีก 12 เดือนข้างหน้าไม่มีโอกาสเกิดวิกฤตการจ้างงาน สำหรับการว่างงานนั้น ยังไม่มีโอกาสเกิดวิกฤตเช่นเดียวกัน ในส่วนของการเลิกจ้างในตลาดแรงงาน ก็ยังคงมีแนวโน้มที่จะเลิกจ้างจากสัญญาณเตือนของระบบเตือนภัยด้านแรงงาน (Labor Early Warning System) ซึ่งกระทรวงแรงงานควรเฝ้าระวังและติดตามสถานการณ์ด้านแรงงานสัมพันธ์ในระดับพื้นที่ และส่งเสริมความเข้าใจในสถานประกอบการภายใต้ภารกิจการคุ้มครองแรงงานอย่างต่อเนื่อง

3.1 แนวโน้มภาพรวมการจ้างงาน



แนวโน้มการจ้างงานในภาพรวมของตลาดแรงงานในอีก 12 เดือนข้างหน้าตั้งแต่มีนาคม 2558 ถึงกุมภาพันธ์ 2559 อยู่ในภาวะปกติ โดยดัชนีผสม 13 ตัวที่ส่งสัญญาณเตือน 1 ตัว คือดัชนีอุปโภคบริโภคภาคเอกชนที่ชะลอตัวลงต่ำกว่าค่าอ้างอิง (%YoY : -2.00%) เนื่องจากรายได้และการจ้างงานในภาคที่เกี่ยวข้องเนื่องกับการส่งออกลดลง รายได้เกษตรกรต่ำลงทั้งจากผลผลิตที่ออกมา น้อยและราคาสินค้าเกษตรที่ยังตกต่ำ รวมทั้งความเชื่อมั่นผู้บริโภคลดลงต่อเนื่อง ส่งผลให้การใช้จ่ายในหมวดสินค้าไม่คงทนที่ไม่รวมเชื้อเพลิงหมวดสินค้ากึ่งคงทนและหมวดบริการลดลง และการใช้จ่ายในหมวดสินค้าคงทนโดยเฉพาะการซื้อรถยนต์คงตัวอยู่ในระดับต่ำ (ที่มา: ธนาคารแห่งประเทศไทย)

แนวโน้มเศรษฐกิจที่มีผลต่อตลาดแรงงาน คาดว่าเศรษฐกิจมีสัญญาณการฟื้นตัวอย่างเชื่องช้า จากการชะลอลงของการบริโภคภาคครัวเรือน อัตราเงินเฟ้อลดลง แม้จะมีการลงทุนภาครัฐ และภาคการท่องเที่ยวขยายตัวต่อเนื่อง และนโยบายการเงินที่ลดอัตราดอกเบี้ยนโยบายลงมาไว้ในระดับต่ำที่ 1.50 ต่อปี ตั้งแต่ 29 เมษายน 2558 ซึ่งเป็นการผ่อนปรนเพิ่มเติมเพื่อสนับสนุนการฟื้นตัวของเศรษฐกิจ และคาดว่านโยบายกระตุ้นเศรษฐกิจของภาครัฐจะส่งผลต่อเศรษฐกิจอย่างเป็นรูปธรรมผ่านการเร่งรัดการใช้จ่ายเนื่องจากเป็นแรงกระตุ้นที่สำคัญต่อระบบเศรษฐกิจ การเร่งรัดออกใบอนุญาตและขยายประกอบกิจการจากกรมโรงงานอุตสาหกรรม ในช่วง พ.ศ. 2557-31 มี.ค. 2558 การลงทุนโครงสร้างพื้นฐานของภาครัฐจะส่งผลดีต่อการลงทุนภาคเอกชนในภาพรวมให้ปรับตัวดีขึ้นช่วงปี 2558 นอกจากนี้มาตรการรายจ่ายของภาครัฐเพื่อบริหารจัดการทรัพยากรน้ำและระบบขนส่งทางถนนในวงเงิน 78,294.85 ล้านบาทภายใต้มาตรการกระตุ้นเศรษฐกิจระยะที่ 2 จะนำไปสู่การบริหารการคลังของประเทศอย่างเป็นรูปธรรมย่อมส่งผลต่อเนื่องมายังการจ้างงานภาคเอกชนในตลาดแรงงานผ่านกระบวนการลงทุนภาคเอกชนด้วย

ตารางจำนวนดัชนีชี้นำเศรษฐกิจการแรงงานที่ส่งสัญญาณเตือนภัยจำแนกรายเดือน

ดัชนีผสมจำนวนทั้งสิ้น 13 ดัชนี	เมษายน 2557	พฤษภาคม 2557	มิถุนายน 2557	กรกฎาคม 2557	สิงหาคม 2557	กันยายน 2557	ตุลาคม- ธันวาคม 2557	มกราคม 2558	กุมภาพันธ์ 2558	มีนาคม 2558
จำนวนดัชนีที่ส่งสัญญาณเตือนภัยการจ้างงาน (ดัชนี)	2 (มูลค่าการจำหน่ายรถยนต์ (-55.62%) , ดัชนีความเชื่อมั่นทางธุรกิจ (-9.22%))	2 (มูลค่าการจำหน่ายรถยนต์ (-48.36%) , ดัชนีความเชื่อมั่นทางธุรกิจ (-9.83%))	3 (มูลค่าการจำหน่ายรถยนต์ (-45.36%) , ดัชนีอุปโภคบริโภคภาคเอกชน (-1.19%) , ดัชนีผลผลิตภาคอุตสาหกรรม (-6.82%))	1 (มูลค่าการจำหน่ายรถยนต์ (-39.15%))	3 (ดัชนีอุปโภคบริโภคภาคเอกชน , มูลค่าการจำหน่ายรถยนต์ (-35.82%) , มูลค่าการส่งออก (-8.86%))	1 (มูลค่าการจำหน่ายรถยนต์ (-28.96%))	0	0	1 (ดัชนีอุปโภคบริโภคภาคเอกชน (-2.42%))	1 (ดัชนีอุปโภคบริโภคภาคเอกชน (-2.00%))
สถานะสัญญาณ	ปกติ	ปกติ	ปกติ	ปกติ	ปกติ	ปกติ	ปกติ	ปกติ	ปกติ	ปกติ



3.2. แนวโน้มการเปลี่ยนแปลงของการจ้างงาน การว่างงาน การเลิกจ้าง

การติดตามตัวเลขอัตราการเปลี่ยนแปลงของการจ้างงานในระบบประกันสังคมตามมาตรา 33 มีอัตราการขยายตัวอยู่ที่ 2.89% เพิ่มขึ้นเล็กน้อยจากกุมภาพันธ์ 2558/2557 ซึ่งมีอัตราขยายตัวอยู่ที่ 2.80% แนวโน้มการจ้างงานในภาพรวมของตลาดแรงงานอยู่ในระดับปกติ (2.89% > 1%) การจ้างงานของลูกจ้าง ในระบบประกันสังคมมีแนวโน้มปรับตัวดีขึ้นต่อเนื่องหลังจากที่ลดลงต่อเนื่องมาตั้งแต่มีนาคม 2556 (5.10%) เป็นต้นมา โดยระบบเตือนภัยแสดงสัญญาณที่ดีขึ้นในรูปแบบที่ลดตึกกรีของโอกาสเกิดวิกฤตการจ้างงานเข้าสู่ภาวะปกติ (0%) ดังข้อมูลข้อ 3 ซึ่งสะท้อนว่าสัญญาณดีขึ้น ขณะที่แนวโน้มการว่างงานก็อยู่ในภาวะปกติ แต่แนวโน้มการเลิกจ้างยังส่งสัญญาณที่ต้องเฝ้าระวังอยู่

3. โอกาสที่จะเกิดวิกฤตการณ์ในตลาดแรงงาน (ภาพรวม)

รายการ	เดือนมีนาคม 2558		เดือนเมษายน 2558	
	โอกาสเกิดวิกฤต	สถานะ	โอกาสเกิดวิกฤต	สถานะ
(1) โอกาสที่จะเกิดวิกฤตการจ้างงานในตลาดแรงงาน จากข้อมูลผู้ประกันตนมาตรา 33 แนวโน้มระยะยาว (12 เดือน)				
	0%	ปกติ	0%	ปกติ
(2) โอกาสที่จะเกิดวิกฤตการจ้างงานในตลาดแรงงาน จากข้อมูลของสำนักงานสถิติแห่งชาติ แนวโน้มระยะยาว (12 เดือน)				
	18.71%	ปกติ	14.04%	ปกติ
(3) โอกาสที่จะเกิดวิกฤตการว่างงานในตลาดแรงงาน จากข้อมูลของสำนักงานสถิติแห่งชาติ แนวโน้มระยะยาว (12 เดือน)				
	0%	ปกติ	0.39%	ปกติ
(4) โอกาสที่จะเกิดวิกฤตการเลิกจ้างในตลาดแรงงาน จากข้อมูลกรมสวัสดิการและคุ้มครองแรงงาน แนวโน้มระยะยาว (12 เดือน)				
	58.62%	เตือนภัย	56.22%↓	เตือนภัย

3.3. โอกาสเกิดวิกฤตการจ้างงานรายอุตสาหกรรม

การจ้างงานรายอุตสาหกรรมมีโอกาสเกิดวิกฤต 8 อุตสาหกรรม คือ

รายการ	ไตรมาส 1 ปี 2558		ไตรมาส 2 ปี 2558	
	โอกาสเกิดวิกฤต	สถานะ	โอกาสเกิดวิกฤต	สถานะ
โอกาสเกิดวิกฤตการจ้างงานรายอุตสาหกรรม มีโอกาสเกิดวิกฤตจำนวน 8 อุตสาหกรรม				
1. อุตสาหกรรมไฟฟ้าและอิเล็กทรอนิกส์	100%	เตือนภัย	100%	เตือนภัย
2. อุตสาหกรรมสิ่งทอ	100%	เตือนภัย	100%	เตือนภัย
3. อุตสาหกรรมเครื่องนุ่งห่ม	16.86%	ปกติ	43.64%	เฝ้าระวัง
4. อุตสาหกรรมไม้และเครื่องเรือน	98.89%	เตือนภัย	41.25%↓	เฝ้าระวัง
5. อุตสาหกรรมการเป็นสื่อกลางทางการเงิน	99.77%	เตือนภัย	99.96%↑	เตือนภัย
6. อุตสาหกรรมขนส่ง	66.38%	เตือนภัย	92.20%↑	เตือนภัย
7. อุตสาหกรรมท่องเที่ยวและโรงแรม	95.61%	เตือนภัย	96.69%↑	เตือนภัย
8. อุตสาหกรรมภัตตาคาร	100%	เตือนภัย	100%	เตือนภัย

นอกจากนี้ อุตสาหกรรมที่มีการจ้างงานที่ยังอยู่ในภาวะปกติ มีจำนวน 6 อุตสาหกรรม คือ
 1. อุตสาหกรรมอาหารและอาหารสัตว์ 2. อุตสาหกรรมขายส่งและขายปลีก 3. อุตสาหกรรมยานยนต์และชิ้นส่วนยานยนต์ 4. อุตสาหกรรมก่อสร้าง 5. อุตสาหกรรมแม่พิมพ์ และ 6. อุตสาหกรรมงานด้านสุขภาพ งานสังคมสงเคราะห์ กิจกรรมด้านบริหารชุมชน สังคมและบริการส่วนบุคคลอื่น ๆ



3.4. การติดตามความเคลื่อนไหวของดัชนีชี้ภาวะเศรษฐกิจของประเทศอุตสาหกรรมที่สำคัญ

การวิเคราะห์สัญญาณการจ้างงานของตลาดแรงงานไทยจากดัชนีชี้ภาวะเศรษฐกิจ 5 ประเทศ กับ 1 กลุ่มประเทศ อยู่ในภาวะปกติ และคาดว่าจะไม่ส่งผลกระทบต่อการทำงานของตลาดแรงงานไทยในอีก 12 เดือนข้างหน้า กล่าวคือ ดัชนีชี้ภาวะเศรษฐกิจเดือนมีนาคม 2558 ของประเทศจีน ญี่ปุ่น และอินโดนีเซีย ปรับตัวดีขึ้น อินเดีย กลุ่มประเทศ OECD และสหรัฐอเมริกา ชะลอตัว

ประเทศ	ดัชนีชี้ภาวะเศรษฐกิจ	อัตราการเปลี่ยนแปลง การแปลผลและสถานะชี้ตลาดแรงงานไทย					
		เดือนกุมภาพันธ์ 2558			เดือนมีนาคม 2558		
		ค่า% Δ (YOY)	แปลผล	สถานะ	ค่า% Δ (YOY)	แปลผล	สถานะ
1. จีน	99.3	0.30	ขยายตัว	ปกติ	0.71	ขยายตัวเพิ่มขึ้น	ปกติ
2. ญี่ปุ่น	100	-1.19	ชะลอตัว	ปกติ	-0.70	ชะลอตัวลดลง	ปกติ
3. กลุ่มประเทศ OECD	100.1	-0.40	ชะลอตัว	ปกติ	-0.50	ชะลอตัวเพิ่มขึ้น	ปกติ
4. สหรัฐอเมริกา	99.6	-0.60	ชะลอตัว	ปกติ	-0.90	ชะลอตัวเพิ่มขึ้น	ปกติ
5. อินโดนีเซีย	98.7	0.00	ทรงตัว	ปกติ	0.82	ขยายตัวเพิ่มขึ้น	ปกติ
6. อินเดีย	99.3	1.54	ขยายตัว	ปกติ	1.43	ขยายตัวลดลง	ปกติ

ประเภท อุตสาหกรรม	ปัจจัยชี้วัด															ค่าพยากรณ์ ระบบเดือน ภัยด้าน แรงงานราย อุตสาหกรรม	คาดการณ์ แนวโน้ม ภาวะการ จ้างงาน ราย อุตสาหกรรม	ปัจจัยชี้ขาด
	อัตราการเปลี่ยนแปลง (%YoY)																	
	ลูกจ้างเอกชนในอุตสาหกรรม					มูลค่าการ ส่งออก ณ เดือน มีนาคม 2558	ณ เดือนมีนาคม 2558											
	Q2/57	Q3/57	Q4/57	Q1/58	สถานะ ปัจจุบัน การจ้าง งาน ลูกจ้าง เอกชน		ดัชนี ผลผลิต	อัตราการ ใช้กำลัง การผลิต	ดัชนี การส่ง สินค้า	ดัชนีแรงงาน ในภาค อุตสาหกรรม	ดัชนี ค่าส่ง	อัตราการ ใช้น้ำมัน ดีเซล	ดัชนีความ เชื่อมั่น ผู้ประกอบการ ธุรกิจ ท่องเที่ยว	อัตราการ เข้าพัก โรงแรม	อัตราหนี้ NPL			
1.ไฟฟ้าและ อิเล็กทรอนิกส์ -เครื่องใช้ไฟฟ้า (ISIC 2930) -อิเล็กทรอนิกส์ (ISIC 32)	24.88	30.22	36.43	2.74	ขยายตัว	-0.87	-4.94	-6.04	-8.04	-2.21	-	-	-	-	-	1.00	มีโอกาสเกิด วิกฤตการ จ้างงาน มาก (100%)	- ดัชนีอุปโภคบริโภค เอกชน ชะลอตัว - ดัชนีชี้นำภาวะเศรษฐกิจ ญี่ปุ่น ชะลอตัว
2.ยานยนต์และ ชิ้นส่วน (ISIC 3410)	6.45	38.46	42.77	-5.25	ชะลอตัว	5.31 (รถยนต์ อุปกรณ์และ ส่วน ประกอบ)	1.19	0.43	4.41	-2.44	-	-	-	-	-	0.29	มีโอกาสเกิด วิกฤตการ จ้างงาน 29%	- มูลค่าการจำหน่าย รถยนต์ชะลอตัว - ดัชนีชี้นำภาวะเศรษฐกิจ ญี่ปุ่นชะลอตัว
3.อาหารและอาหารสัตว์ (ISIC 15)	8.89	26.54	21.33	7.06	ขยายตัว	-11.36 (อาหารทะเล กระป๋องและ แปรรูป)	2.03	-1.34	1.13	-1.73	-	-	-	-	-	0.00	ไม่มีโอกาส เกิดวิกฤต การจ้างงาน	- ดัชนีราคาผู้บริโภคด้าน อาหาร ขยายตัว
4.สิ่งทอ -สิ่งทอ (ISIC 17) -ด้ายฝ้าย (ISIC 1711)	23.81	30.59	27.57	-8.23	ชะลอตัว	-4.39 -30.50	-4.69	-4.30	-3.51	1.39 -0.97	-	-	-	-	-	1.00	มีโอกาสเกิด วิกฤตการ จ้างงาน มาก (100%)	- ดัชนีอุปโภคบริโภค ภาคเอกชนชะลอตัว
5.เครื่องนุ่งห่ม (ISIC18)	-12.96	0.65	-4.24	-1.37	ชะลอตัว	-2.73	3.23	9.67	5.83	-3.01	-	-	-	-	-	0.44	มีโอกาสเกิด วิกฤตการ จ้างงาน 44%	- ดัชนีชี้นำภาวะเศรษฐกิจ อเมริกาชะลอตัว



ประเภท อุตสาหกรรม	ปัจจัยชี้วัด															ค่าพยากรณ์ ระบบเตือน ภัยด้าน แรงงานราย อุตสาหกรรม	คาดการณ์ แนวโน้ม ภาวะ การจ้างงาน ราย อุตสาหกรรม	ปัจจัยชี้ขาด
	อัตราการเปลี่ยนแปลง (%YoY)																	
	ลูกจ้างเอกชนในอุตสาหกรรม					มูลค่าการ ส่งออก ณ เดือน มีนาคม 2558	ณ เดือนมีนาคม 2558											
	Q2/57	Q3/57	Q4/57	Q1/58	สถานะ ปัจจุบันการ จ้างงาน ลูกจ้าง เอกชน		ดัชนี ผลผลิต	อัตราการ ใช้กำลัง การผลิต	ดัชนี การส่ง สินค้า	ดัชนีแรงงาน ในภาค อุตสาหกรรม	ดัชนี คำสั่ง	อัตราการ ใช้น้ำมัน ดีเซล	ดัชนีความ เชื่อมั่นผู้ ประกอบการ ธุรกิจ ท่องเที่ยว	อัตราการ เข้าพัก โรงแรม	อัตราหนี้ NPL			
6.ขายส่ง ขายปลีก -ขายส่ง -ขายปลีก	3.92	9.55	4.92	0.79	ขยายตัว	-	-	-	-	-	6.72	-	-	-	-	0.01	มีโอกาสดัง เกิดการจ้าง งาน 1%	-ดัชนีน้ำมันดิบ Brent ใน ตลาดโลกชะลอตัว -ดัชนีการอุปโภคบริโภค ภาคเอกชนขยายตัว
											-0.51							
7. อุตสาหกรรม แม่พิมพ์	37.67	9.30	7.41	-2.97	ชะลอตัว	22.24 (แม่พิมพ์ หุ่น แบบหล่อ โลหะ)	-	-	-	-	-	-	-	-	-	0.01	มีโอกาสดัง เกิดการ จ้างงาน 1%	-ราคาน้ำมันดิบ Brent ใน ตลาดโลกชะลอตัว -ดัชนีการลงทุน ภาคเอกชนขยายตัว
8. อุตสาหกรรม ก่อสร้าง -การผลิตปูนซีเมนต์ ปูนขาว และปูน ปลาสเตอร์ (ISIC 2694) -เหล็กและเหล็กกล้า (ISIC 2710)	-25.03	-10.83	-9.01	3.52	ขยายตัว	19.52	--3.85	-1.96	1.90	11.95	-	-	-	-	-	0.00	ไม่มีโอกาส เกิดวิกฤต การจ้างงาน	- ดัชนีชี้ภาวะเศรษฐกิจ ของไทยขยายตัว
						-33.38	-6.80	-5.92	-3.82	-2.79								
9. ไม้และเครื่องเรือน -การผลิตไม้และ ผลิตภัณฑ์จากไม้ (ISIC 20) -การผลิตเฟอร์นิเจอร์ (ISIC 3610)	2.05	7.23	33.18	-12.21	ชะลอตัว	34.31	-13.96	-15.24	10.51	2.53	-	-	-	-	-	0.41	มีโอกาสดัง เกิดการ จ้างงาน 41%	- ดัชนีอุปโภค บริโภค ภาคเอกชน ชะลอตัว -ราคาน้ำมันดิบ Brent ใน ตลาดโลกชะลอตัว
						2.07	-7.65	-7.15	-3.50	-4.06								



ประเภท อุตสาหกรรม	ปัจจัยชี้วัด															ค่าพยากรณ์ ระบบ เตือนภัยด้าน แรงงานราย อุตสาหกรรม	คาดการณ์ แนวโน้ม ภาวะ การจ้างงาน ราย อุตสาหกรรม	ปัจจัยชี้้นำ	
	อัตราการเปลี่ยนแปลง (%YoY)																		
	ลูกจ้างเอกชนในอุตสาหกรรม					มูลค่าการ ส่งออก ณ เดือน มีนาคม 2558	ณ เดือนมีนาคม 2558												
	Q2/57	Q3/57	Q4/57	Q1/58	สถานะ ปัจจุบันการ จ้างงาน ลูกจ้าง เอกชน		ดัชนี ผลผลิต	อัตราการ ใช้กำลัง การผลิต	ดัชนี การส่ง สินค้า	ดัชนีแรงงานใน ภาค อุตสาหกรรม	ดัชนี คำสั่ง	อัตราการ ใช้น้ำมัน ดีเซล	ดัชนีความ เชื่อมั่นผู้ ประกอบ การธุรกิจ ท่องเที่ยว	อัตรา การเข้า พัก โรงแรม	อัตราหนี้ NPL				
ดัชนี คำสั่ง											อัตราการ ใช้ก๊าซ NGV					จำนวน นักท่องเที่ยว (%YoY)			
10.การเป็นสื่อกลาง ทางการเงิน	17.38	15.32	20.75	4.63	ขยายตัว	-	-	-	-	-	-	-	-	-	6.42	0.99	มีโอกาเกิด วิกฤตการ จ้างงาน มาก (99%)	- เงินทุนจดทะเบียนนิติ บุคคลตั้งใหม่ ชะลอตัว - ดัชนีการลงทุน ภาคเอกชนชะลอตัว - ค่าใช้จ่ายภาครัฐบาล ชะลอตัว	
11.ขนส่ง	30.6	38.38	26.76	3.5	ขยายตัว	-	-	-	-	-	-	2.5	-	-	-	0.92	มีโอกาเกิด วิกฤตการ จ้างงานมาก (92%)	- ดัชนีอุปโภคบริโภค ภาคเอกชน ชะลอตัว - ค่าใช้จ่ายภาครัฐบาล ชะลอตัว	
12.งานด้านสุขภาพ งานสังคมสงเคราะห์ - เครื่องมือแพทย์ และอุปกรณ์ (ISIC 33) - ผลิตภัณฑ์ทางเภสัช กรรม (ISIC 2423)	24.00	21.43	36.80	-10.43	ชะลอตัว	3.95	18.07	8.51	21.52	-2.26	-	-	-	-	-	0.20	มีโอกาเกิด วิกฤตการ จ้างงาน 20%	- GDP ด้านสุขภาพ ขยายตัว -ราคาน้ำมันดิบ Brentใน ตลาดโลก ชะลอตัว - การใช้กระแสไฟฟ้า ขยายตัว	
						13.09	1.60	-0.80	-8.00	-3.62									



ประเภท อุตสาหกรรม	ปัจจัยชี้วัด															ค่าพยากรณ์ ระบบเตือน ภัยด้าน แรงงานราย อุตสาหกรรม	คาดการณ์ แนวโน้ม ภาวะ การจ้างงาน ราย อุตสาหกรรม	ปัจจัยชี้ นำ	
	อัตราการเปลี่ยนแปลง (%YoY)																		
	ลูกจ้างเอกชนในอุตสาหกรรม					มูลค่าการ ส่งออก ณ เดือน มีนาคม 2558	ณ เดือนมีนาคม 2558												
	Q2/57	Q3/57	Q4/57	Q1/58	ส ถาน ะ ปัจจุบันการ จ้างงาน ลูก จ ้าง เอกชน		ดัชนี ผลผลิต	อัตราการ ใช้กำลัง การผลิต	ดัชนี การส่ง สินค้า	ดัชนีแรงงานใน ภาค อุตสาหกรรม	ดัชนี ค้าส่ง	อัตราการ ใช้น้ำมัน ดีเซล	ดัชนีความ เชื่อมั่นผู้ ประกอบการ ธุรกิจ ท่องเที่ยว	อัตรา การเข้า พัก โรงแรม	อัตราหนี้ NPL				
13.ท่องเที่ยวและ โรงแรม	20.26	25.5	34.92	-7.14	ชะลอตัว	-	-	-	-	-	-	-	-	-	-	0.97	มีโอกาเกิด วิกฤตการ จ้างงาน มาก (97%)	- ดัชนีอุปโภคบริโภค ภาคเอกชน ชะลอตัว	
14.ภัตตาคาร	25.99	20.0	16.46	13.4	ขยายตัว	-	-	-	-	-	-	-	15.5	-	1.00	มีโอกาเกิด วิกฤตการ จ้างงานมาก (100%)	- ดัชนีอุปโภคบริโภค ภาคเอกชน ชะลอตัว		

หมายเหตุ

- ดัชนีผลผลิตอุตสาหกรรม สะท้อนปริมาณการผลิต
- อัตราการใช้กำลังการผลิต สะท้อน ภาวะการผลิตและความต้องการของตลาดที่มีต่ออุตสาหกรรมนั้นโดยจะแสดงอัตราส่วนการผลิตที่เกิดขึ้นจริงเมื่อเทียบกับการผลิตสูงสุดเต็มศักยภาพหรือเต็มกำลังการผลิต
- ดัชนีการส่งสินค้า สะท้อน ภาวะการจำหน่ายสินค้าในแต่ละเดือนในตลาดสินค้า ซึ่งบ่งบอกระดับการขนส่งสินค้าทั้งในและระหว่างประเทศ
- ดัชนีแรงงานในภาคอุตสาหกรรม สะท้อน การเปลี่ยนแปลงของการใช้แรงงานของภาคอุตสาหกรรม(บอกแนวโน้มการจ้างงานซึ่งดูชั่วโมงทำงานโดยเปรียบเทียบกับเดือนฐานว่ามีทิศทางอย่างไร



สรุป เกณฑ์วิกฤตตลาดแรงงานในภาพรวมและรายสาขาอุตสาหกรรม

1. กรณีวิเคราะห์สัญญาณเตือนภัยการจ้างงาน (Signal Analysis)



การวิเคราะห์สัญญาณเตือนภัยการจ้างงานนั้นจะใช้ข้อมูลของจำนวนผู้ประกันตนของสำนักงานประกันสังคมเป็นตัวแปรอ้างอิง เนื่องจากเป็นข้อมูลที่มีความถี่เป็นรายเดือนและมีการจัดเก็บเป็นระยะเวลาที่ยาวนานเพียงพอต่อการวิเคราะห์สัญญาณเตือนภัยได้ โดยดูตัวแปรเศรษฐกิจ 13 ตัว ที่ส่งสัญญาณเตือนการเกิดวิกฤตการจ้างงาน (1.การใช้กระแสไฟฟ้า 2.อัตราการใช้จ่ายกำลังการผลิต 3.ดัชนีราคาตลาดหลักทรัพย์ 4.มูลค่าการส่งออก 5.ดัชนีการอุปโภคบริโภคภาคเอกชน 6.ราคาน้ำมันดิบ Brent 7.มูลค่าการจำหน่ายรถยนต์ 8.มูลค่าการจำหน่ายรถจักรยานยนต์ 9.พื้นที่รับอนุญาตก่อสร้างในเขตเทศบาล 10.ดัชนีลงทุนภาคเอกชน 11.ดัชนีผลผลิตภาคอุตสาหกรรม 12.ดัชนีชี้ภาวะเศรษฐกิจของประเทศไทย 13.ดัชนีความเชื่อมั่นทางธุรกิจ)

ระดับการเตือนภัยใช้เกณฑ์สีเป็นตัวบ่งชี้ระดับภัย คือ

1. ระดับอันตราย (สีแดง) ตัวแปรเศรษฐกิจส่งสัญญาณพร้อมกัน 7-13 ตัว
2. ระดับเฝ้าระวัง (สีเหลือง) ตัวแปรเศรษฐกิจส่งสัญญาณพร้อมกัน 6 ตัว
3. ระดับปกติ (สีเขียว) ตัวแปรเศรษฐกิจส่งสัญญาณพร้อมกันไม่เกิน 5 ตัว

2. กรณีวิเคราะห์อัตราการเปลี่ยนแปลงของข้อมูลผู้ประกันตนมาตรา 33 (YOY) เพื่อกำหนดดัชนีภาวะแรงงานว่าจะอยู่ระดับใด โดยใช้เกณฑ์สีเป็นตัวบ่งชี้ระดับภัย

1. ระดับอันตราย (สีแดง) คือ เหตุการณ์ที่อัตราการเปลี่ยนแปลงของจำนวนการจ้างงานลดลงจากเดือนเดียวกันของปีก่อนหน้าเกินกว่าร้อยละ 1 ติดต่อกันเป็นเวลาไม่น้อยกว่า 3 เดือน
2. ระดับเตือนภัย (สีเหลือง) คือ เหตุการณ์ที่อัตราการเปลี่ยนแปลงของผู้ประกันตนต่ำกว่าร้อยละ 1 จนถึงระดับติดลบไม่เกินร้อยละ 1 ติดต่อกันเป็นเวลา 2 เดือน
3. ระดับปกติ (สีเขียว) คือ ภาวะที่จำนวนผู้ประกันตนขยายตัวตามปกติ ไม่น้อยกว่าร้อยละ 1 ซึ่งสะท้อนว่าการจ้างงานและจำนวนผู้ประกันตนมีการขยายตัวที่ใกล้เคียงหรือไม่น้อยไปกว่าการขยายตัวของกำลังแรงงานในประเทศ

3. กรณีวิเคราะห์โอกาสเกิดวิกฤตในตลาดแรงงานสำหรับแบบจำลอง Multinomial Logistic

ระดับสัญญาณเตือนภัย ใช้เกณฑ์สีเป็นตัวบ่งชี้ระดับ คือ

- โอกาสเกิดวิกฤต ตั้งแต่ 0 – 40 % = สีเขียว
- โอกาสเกิดวิกฤต ตั้งแต่ 41 – 50 % = สีเหลือง
- โอกาสเกิดวิกฤต ตั้งแต่ 51 – 100 % = สีแดง

3.1 ผลการวิเคราะห์ข้อมูลดัชนีเตือนภัยจากชุดข้อมูลสำนักงานประกันสังคม (SSO ม.33) มีเกณฑ์วิกฤต คือ

3.1.1. โอกาสการเกิดวิกฤตการจ้างงานระยะยาว (12 เดือน) เหตุวิกฤตของการจ้างงานคือการลดลงของการจ้างงานมากกว่าร้อยละ 1 เป็นจำนวน 12 เดือนติดต่อกัน

3.1.2. โอกาสการเกิดวิกฤตการจ้างงานระยะสั้น (3 เดือน) เหตุวิกฤตของการจ้างงานคือการลดลงของการจ้างงานมากกว่าร้อยละ 1 เป็นจำนวน 3 เดือนติดต่อกัน

3.2 ผลการวิเคราะห์ข้อมูลดัชนีเตือนภัยจากชุดข้อมูลสำนักงานสถิติแห่งชาติ (NSO : LFS)

3.2.1. โอกาสการเกิดวิกฤตการจ้างงานภาคเอกชน เหตุวิกฤตของการจ้างงาน คือการลดลงของการจ้างงานมากกว่าร้อยละ 1 ใน 2 ไตรมาสติดกัน

3.2.2. โอกาสการเกิดวิกฤตการว่างงานภาคเอกชน เหตุวิกฤตของการว่างงาน คือ กรณีที่จำนวนคนว่างงานในภาคเอกชนเพิ่มขึ้นเกินกว่า 100,000 คน จากไตรมาสเดียวกันของปีก่อนหน้าจะถือเป็นวิกฤต

3.2.3. โอกาสการเกิดวิกฤตการจ้างงานรายสาขา เหตุการณ์ที่อัตราการเปลี่ยนแปลงของการจ้างงานสาขาใด ๆ ของไตรมาสหนึ่งๆ เทียบกับไตรมาสเดียวกันของปีก่อนหน้าลดลงมากกว่าร้อยละ 1 เป็นระยะเวลา 2 ไตรมาสติดต่อกัน

3.3 ผลการวิเคราะห์ข้อมูลดัชนีเตือนภัยจากข้อมูลกระทรวงแรงงาน (MOL : DOL และ DOE)

3.3.1 โอกาสการเกิดวิกฤตการเลิกจ้างจากข้อมูลของกรมสวัสดิการและคุ้มครองแรงงาน (DOL-รายเดือน)

(1) โอกาสการเกิดวิกฤตการเลิกจ้างระยะยาว (12 เดือน) เหตุวิกฤตของการเลิกจ้าง คือ กรณีที่จำนวนผู้ถูกเลิกจ้างในภาคเอกชนเพิ่มขึ้นเกินกว่า 2,000 คน จากเดือนเดียวกันของปีก่อนหน้าจะถือเป็นวิกฤต

(2) โอกาสการเกิดวิกฤตการเลิกจ้างระยะสั้น (3 เดือน) เหตุวิกฤตของการเลิกจ้าง คือ กรณีที่จำนวนผู้ถูกเลิกจ้างในภาคเอกชนเพิ่มขึ้นเกินกว่า 2,000 คน จากเดือนเดียวกันของปีก่อนหน้าจะถือเป็นวิกฤต

3.3.2 โอกาสการเกิดวิกฤตการเลิกจ้างจากข้อมูลของกรมการจัดหางาน (DOE-รายเดือน)

(1) โอกาสการเกิดวิกฤตการเลิกจ้างระยะยาว (12 เดือน) เหตุวิกฤตของการเลิกจ้าง คือ กรณีที่จำนวนผู้ถูกเลิกจ้างในภาคเอกชนเพิ่มขึ้นเกินกว่า 2,000 คน จากเดือนเดียวกันของปีก่อนหน้าจะถือเป็นวิกฤต

(2) โอกาสการเกิดวิกฤตการเลิกจ้างระยะสั้น (3 เดือน) เหตุวิกฤตของการว่างงาน คือ กรณีที่จำนวนคนว่างงานในภาคเอกชนเพิ่มขึ้นเกินกว่า 2,000 คน จากเดือนเดียวกันของปีก่อนหน้าจะถือเป็นวิกฤต

3.เอกสารอ้างอิง

ตารางบทวิเคราะห์ที่เกี่ยวข้องกับดัชนีชี้นำเศรษฐกิจการแรงงาน13ตัว

ชื่อบทวิเคราะห์	แหล่งข้อมูล/เว็บไซต์	ประเภทการเผยแพร่		วันที่เผยแพร่	หมายเหตุ
		รายเดือน	รายไตรมาส		
1. สรุปสถานการณ์เศรษฐกิจอุตสาหกรรมประจำเดือนเดือนมีนาคม 2558	สนง.เศรษฐกิจอุตสาหกรรม กระทรวงอุตสาหกรรม www.oie.go.th	✓		30 เม.ย. 2558	แสดงข้อมูลการวิเคราะห์ดัชนีมีนาคม 2558
2. รายงานสถานการณ์เศรษฐกิจอุตสาหกรรมประจำเดือนมีนาคม 2558	สนง.เศรษฐกิจอุตสาหกรรม กระทรวงอุตสาหกรรม www.oie.go.th	✓		30 เม.ย.2558	แสดงข้อมูลสรุปสถานการณ์ทั่วไปของอุตสาหกรรมการผลิตในประเทศไทยมีนาคม 2558
3. รายงานภาวะเศรษฐกิจอุตสาหกรรมปี 2557 แนวโน้มปี 2558	สนง.เศรษฐกิจอุตสาหกรรม กระทรวงอุตสาหกรรม www.oie.go.th		✓	30 ธ.ค. 2557	แสดงข้อมูลสรุปสถานการณ์ของอุตสาหกรรมการผลิตในประเทศไทยปี 2557 และแนวโน้มปี 2558
4.รายงานเศรษฐกิจและการเงินเดือนมีนาคม 2558	ธนาคารแห่งประเทศไทย www.bot.or.th	✓		เม.ย.. 2558	แสดงข้อมูลการวิเคราะห์ดัชนีชี้นำเศรษฐกิจมหภาคและการเงินมีนาคม 2558
5.สรุปผลการสำรวจภาวะการทำงานของประชากรเดือนมีนาคม 2558	สนง.สถิติแห่งชาติ www.nso.go.th	✓		27 เม.ย. 2558	แสดงข้อมูลการวิเคราะห์ผลการสำรวจภาวะการทำงานของประชากรมีนาคม 2558
6. Economic Outlook ภาวะเศรษฐกิจไทยไตรมาสที่ 4 ปี 2557	สนง.คณะกรรมการเศรษฐกิจและสังคมแห่งชาติ www.nesdb.go.th		✓	18 ก.พ. 2558	แสดงข้อมูลการวิเคราะห์เศรษฐกิจมหภาคไตรมาสที่ 4/2557
7. Social Situation and Outlook ภาวะสังคมไทย ไตรมาส 4 ปี 2557	สนง.คณะกรรมการเศรษฐกิจและสังคมแห่งชาติ http://social.nesdb.go.th		✓	27 ก.พ. 2558	แสดงภาวะสังคมไทยไตรมาสที่ 4/2557
8. รายงานภาวะเศรษฐกิจ (Macro Weekly Review)	สำนักเศรษฐกิจการคลัง www.fpo.go.th	-	-	23-27 มี.ค. 2558	แสดงข้อมูลภาวะเศรษฐกิจของกลุ่มประเทศยุโรป และประเทศญี่ปุ่น
9.รายงานภาวะเศรษฐกิจ (Macro Weekly Review)	สำนักเศรษฐกิจการคลัง www.fpo.go.th	-	-	30 มี.ค.-3 เม.ย. 2558	แสดงข้อมูลภาวะเศรษฐกิจของประเทศญี่ปุ่น และอินเดีย
10.รายงานภาวะเศรษฐกิจ (Macro Weekly Review)	สำนักเศรษฐกิจการคลัง www.fpo.go.th	-	-	7-10 เม.ย. 2558	แสดงข้อมูลภาวะเศรษฐกิจของประเทศอเมริกา และจีน
11.รายงานภาวะเศรษฐกิจ (Macro Weekly Review)	สำนักเศรษฐกิจการคลัง www.fpo.go.th	-	-	20-24 เม.ย. 2558	แสดงข้อมูลภาวะเศรษฐกิจของประเทศอเมริกา ญี่ปุ่น อินโดนีเซีย และอินเดีย
12. รายงานดัชนีความเชื่อมั่นทางธุรกิจ (Business Sentiment Index) มีนาคม 2558	ธนาคารแห่งประเทศไทย ทีมวิเคราะห์สันทะธุรกิจ สำนักนโยบายเศรษฐกิจการเงิน สายนโยบายการเงิน	✓		30 เม.ย. 2558	แสดงข้อมูลผลการสำรวจความเชื่อมั่นทางธุรกิจจากกลุ่มตัวอย่างธุรกิจขนาดกลางและขนาดใหญ่ 612 ราย เป็นรายเดือน