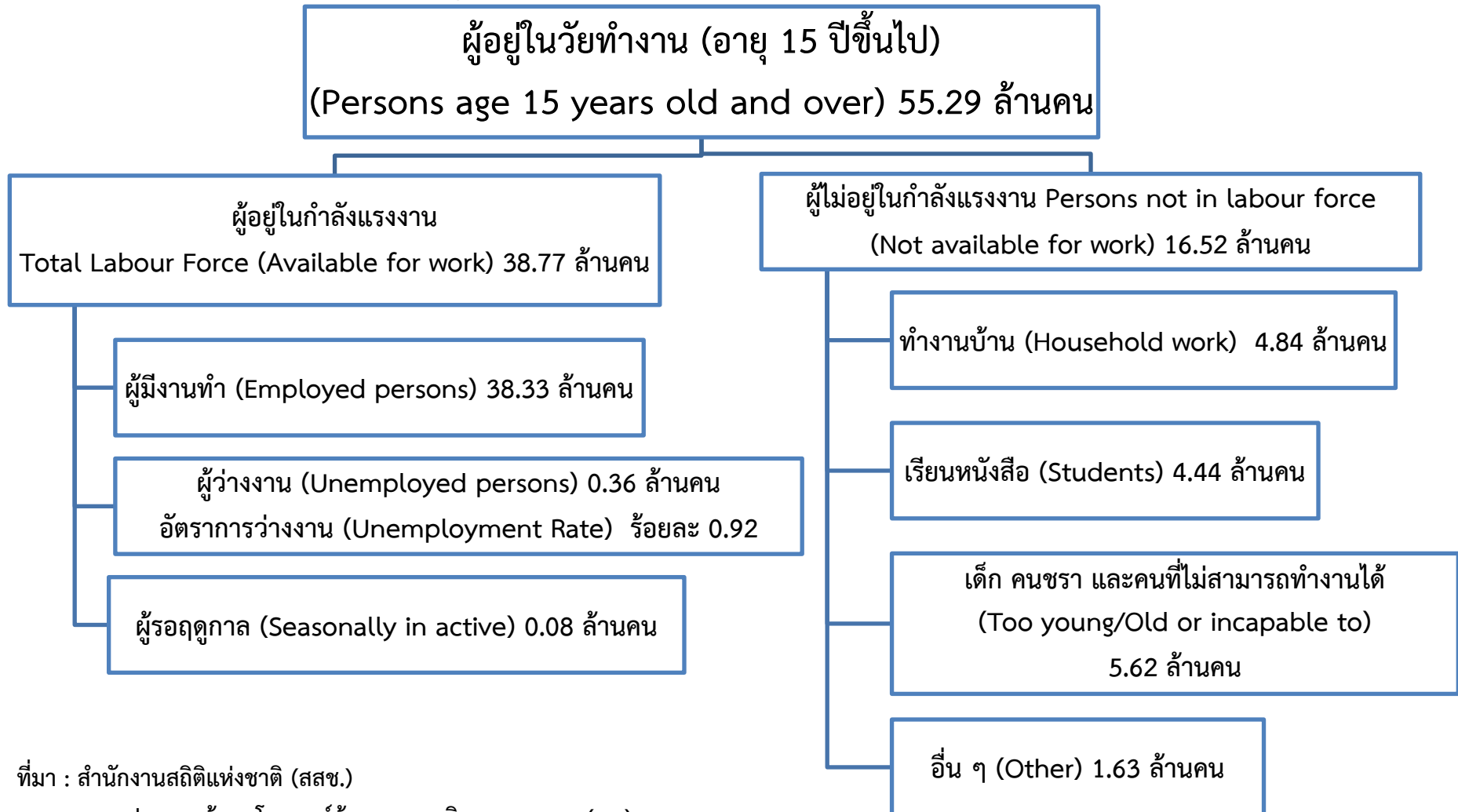


สถานการณ์แรงงานภายในประเทศ ประจำเดือนมกราคม 2558

ส่วนที่ 1 ภาวะการทำงานของประชากร : The Labour Force Survey

ไตรมาส 3 ปี 2558 (ข้อมูลสำรวจของสำนักงานสถิติแห่งชาติ)

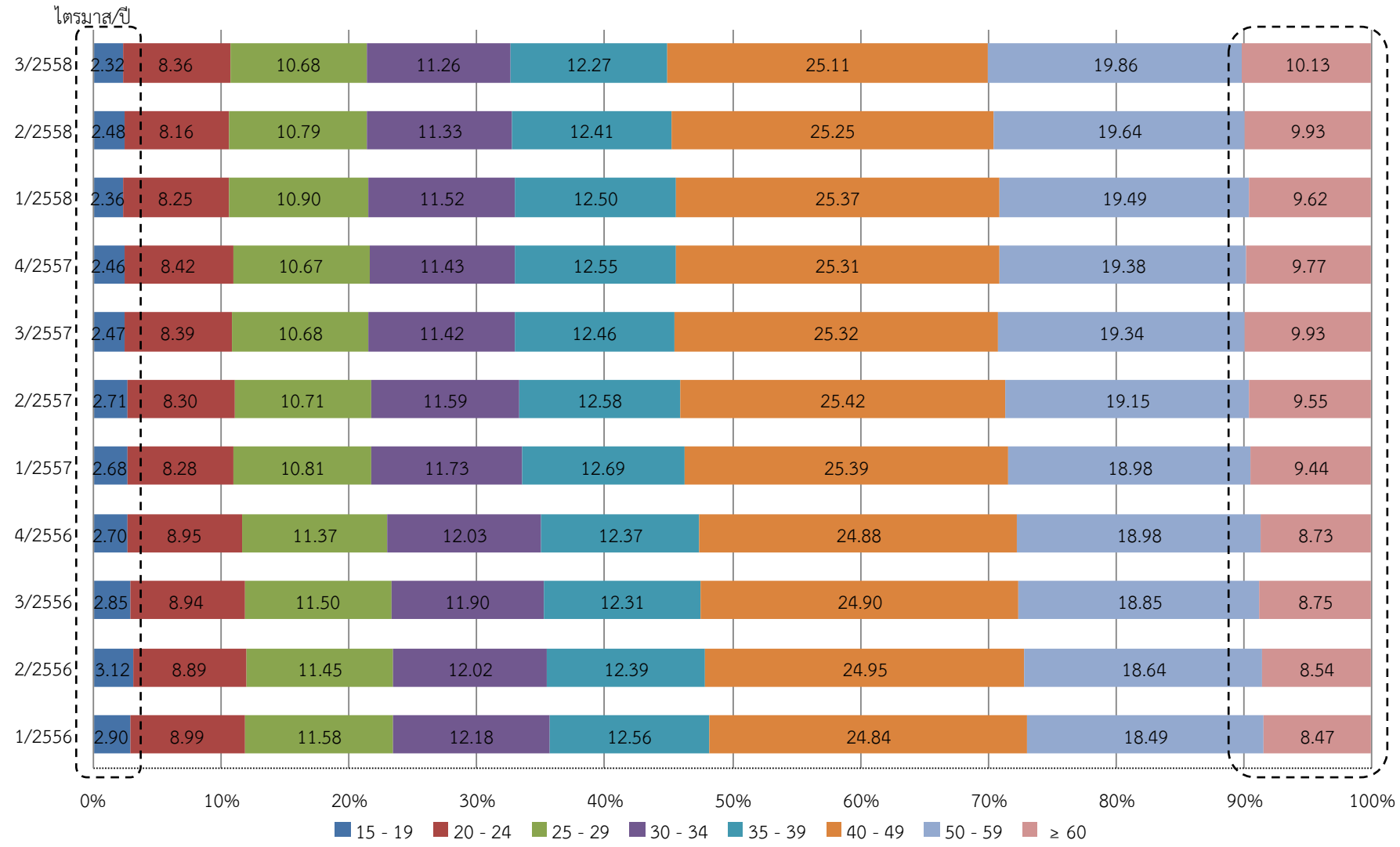


ที่มา : สำนักงานสถิติแห่งชาติ (สสช.)

หมายเหตุ : ประมวลข้อมูลโดยศูนย์ข้อมูลเศรษฐกิจการแรงงาน (ศร.)

www.mol.go.th (เลือกนักวิชาการแรงงาน) และ <http://warning.mol.go.th>

ประเทศไทยกำลังก้าวเข้าสู่สังคมผู้สูงอายุ ดังจะเห็นได้จากผู้อยู่ในกำลังแรงงานอายุ 60 ปีขึ้นไปต่อกำลังแรงงานรวมอยู่ที่ร้อยละ 10.13 (3,928,930 คน) มีแนวโน้มเพิ่มขึ้นอย่างต่อเนื่อง ขณะที่กำลังแรงงานอายุ 15 -19 อยู่ที่ร้อยละ 2.32 (898,760 คน) มีสัดส่วนในกำลังแรงงานรวมน้อยที่สุดและมีแนวโน้มลดลง



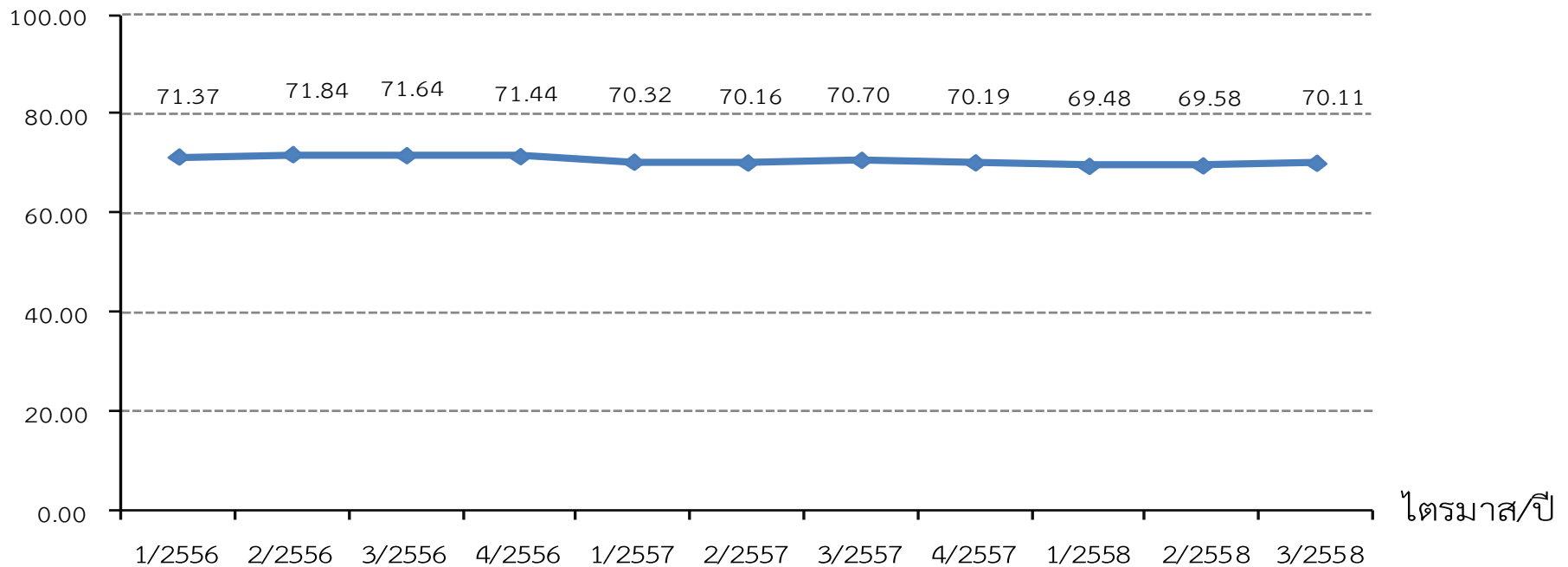
ที่มา : สำนักงานสถิติแห่งชาติ (สสช.) หมายเหตุ : ประมวลข้อมูลโดยศูนย์ข้อมูลเศรษฐกิจการแรงงาน (ศร.)

ดัชนีชี้วัดภาวะแรงงานที่สำคัญ ไตรมาส 3 ปี 2558

หมวดดัชนีชี้วัดตลาดแรงงานที่สำคัญ ตามมาตรฐานองค์การแรงงานระหว่างประเทศ : ILO

(Key Indicators of the Labour Market : KILM)

อัตราการมีส่วนร่วมในกำลังแรงงาน (Labour Force Participation Rate : KILM 1)
ร้อยละ



อัตราการมีส่วนร่วมในกำลังแรงงาน (KILM 1) ร้อยละ 70.11 ของประชากรวัยแรงงาน มีแนวโน้มชะลอตัวต่อเนื่อง (ดูจากสัดส่วนประชากรในวัยแรงงานของประเทศที่มีงานทำ) เนื่องจากกำลังแรงงานรวมลดลงอย่างต่อเนื่อง

ที่มา : สำนักงานสถิติแห่งชาติ (สสช.) หมายเหตุ : ประมวลข้อมูลโดยศูนย์ข้อมูลเศรษฐกิจการแรงงาน (ศร.)

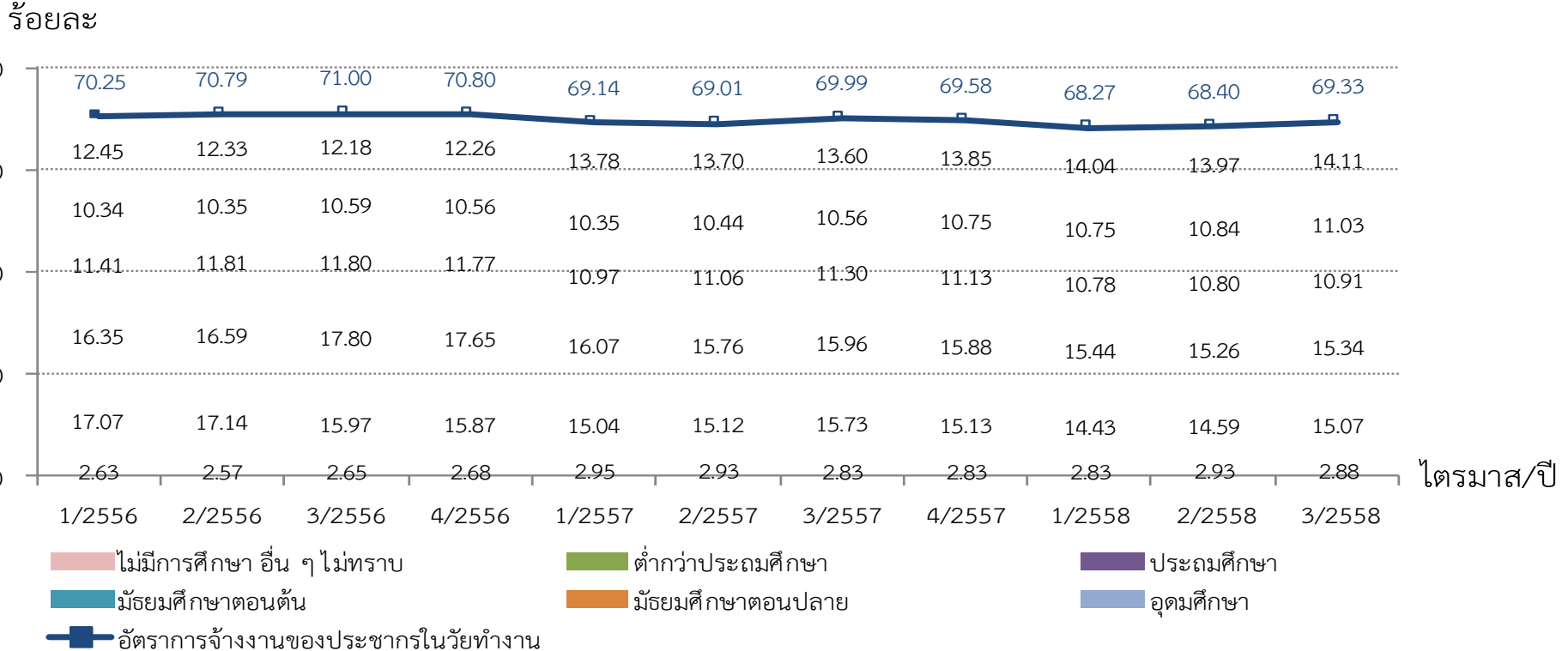
www.mol.go.th (เลือกนักวิชาการแรงงาน) และ <http://\warning.mol.go.th>

หมวดดัชนีชี้วัดตลาดแรงงานที่สำคัญ ตามมาตรฐานองค์การแรงงานระหว่างประเทศ : ILO

(Key Indicators of the Labour Market : KILM)

อัตราการมีงานทำต่อประชากรจำแนกตามระดับการศึกษา

(Employment-to-population Ratio Classify by Levels of Education : KILM 2)



อัตราการมีงานทำต่อประชากร ร้อยละ 69.33 ของจำนวนประชากรในวัยทำงาน

-ผู้จบการศึกษาระดับประถมศึกษามีอัตราการจ้างงานสูงสุดคือร้อยละ 15.34 ของจำนวนประชากรในวัยทำงาน

-ผู้จบการศึกษาระดับอุดมศึกษามีอัตราการจ้างงานร้อยละ 14.11 ของจำนวนประชากรในวัยทำงาน

ที่มา : สำนักงานสถิติแห่งชาติ (สสช.) หมายถึง : ประมวลข้อมูลโดยศูนย์ข้อมูลเศรษฐกิจการแรงงาน (ศร.)

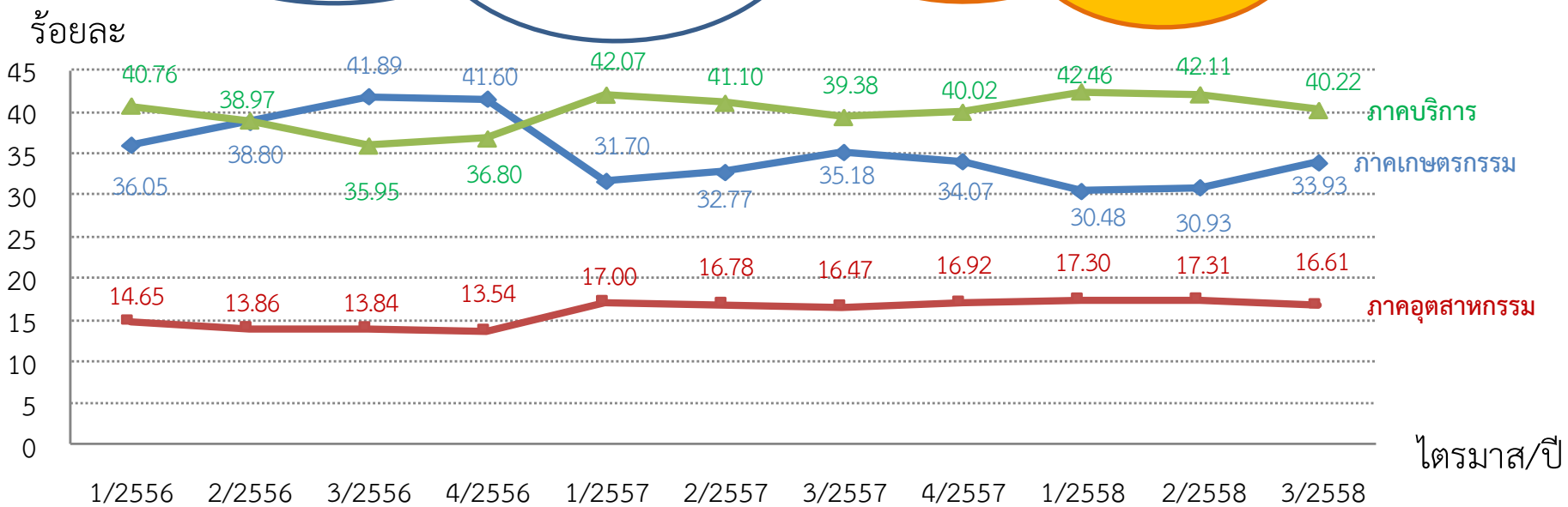
www.mol.go.th (เลือกนักวิชาการแรงงาน) และ <http://warning.mol.go.th>

ผู้มีงานทำจำแนกตามอุตสาหกรรม

(Employment to Population Ratio Classify by Sector : KILM 4) **ได้แก่**

- ภาคเกษตรกรรมร้อยละ 33.93
- ภาคอุตสาหกรรมร้อยละ 16.61
- ภาคบริการร้อยละ 40.22
- ภาครัฐร้อยละ 5.05 - ภาคอื่นๆ ร้อยละ 4.20

ผู้มีงานทำภาคเกษตรจะผกผันกับผู้มีงานทำนอกภาคเกษตร โดยเคลื่อนย้ายจากภาคเกษตรไปภาคบริการ ขึ้นอยู่กับสถานะเศรษฐกิจในช่วงนั้น ๆ เช่น เกิดการเคลื่อนย้ายแรงงานภาคเกษตรไปภาคบริการเนื่องจากราคาสินค้าเกษตรตกต่ำ ขณะที่ภาคการท่องเที่ยวยังคงคึกคักอยู่ พบว่าผู้มีงานทำภาคบริการเป็นภาคที่ดูดซับแรงงานไว้มากที่สุด

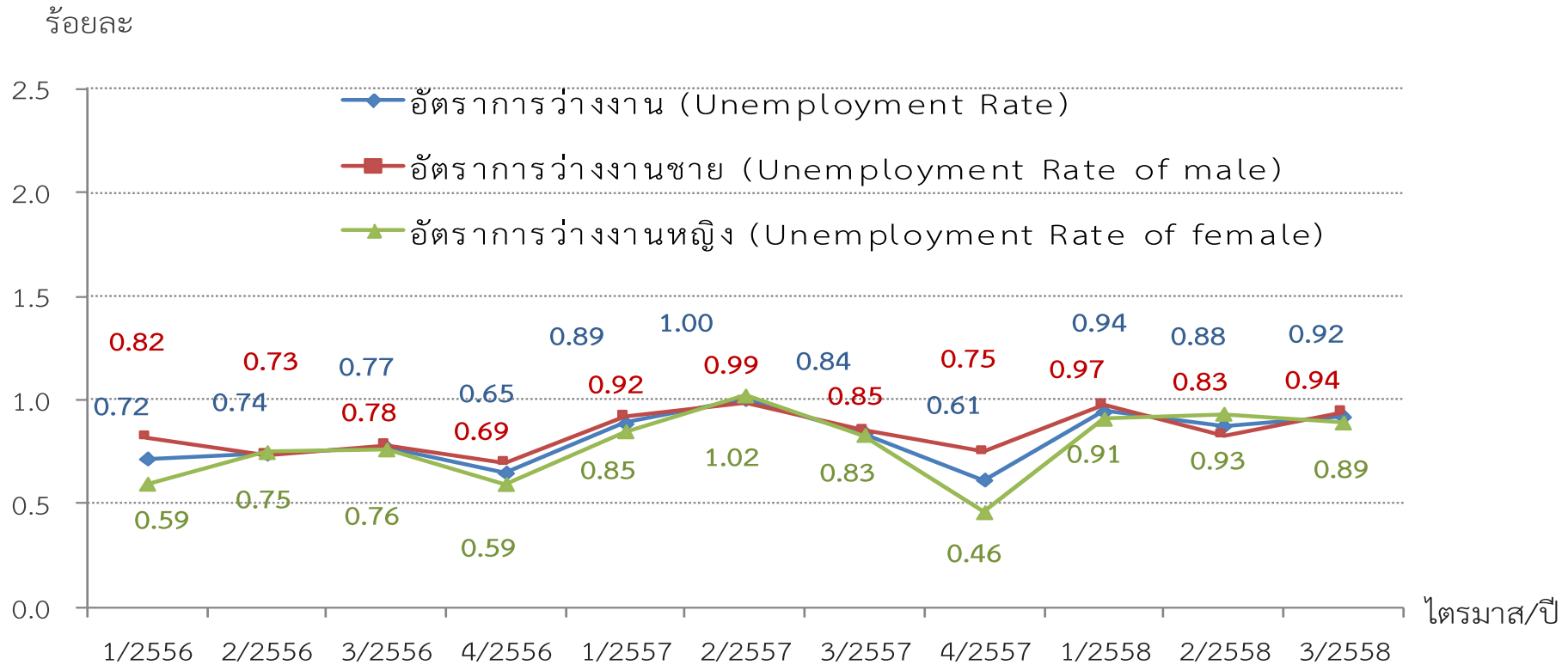


ที่มา : สำนักงานสถิติแห่งชาติ (สสช.) หมายเหตุ : ประมวลข้อมูลโดยศูนย์ข้อมูลเศรษฐกิจการแรงงาน (ศร.)

www.mol.go.th (เลือกนักวิชาการแรงงาน) และ <http://warning.mol.go.th>

การว่างงานของประเทศไทยรายไตรมาส

อัตราการว่างงาน (Unemployment Rate : KILM 9)



อัตราการว่างงาน (KILM 9) ร้อยละ 0.92 เพิ่มขึ้นจากไตรมาสที่แล้วที่มีอัตราการว่างงานร้อยละ 0.88 เนื่องจากช่วงฤดูการเกษตร (Q2/2558) มีจำนวนผู้ว่างงานน้อยกว่าในช่วงนอกฤดูการเกษตร (Q3/2558) นอกจากนี้ เพศชายมีอัตราการว่างงานสูงกว่าเพศหญิง

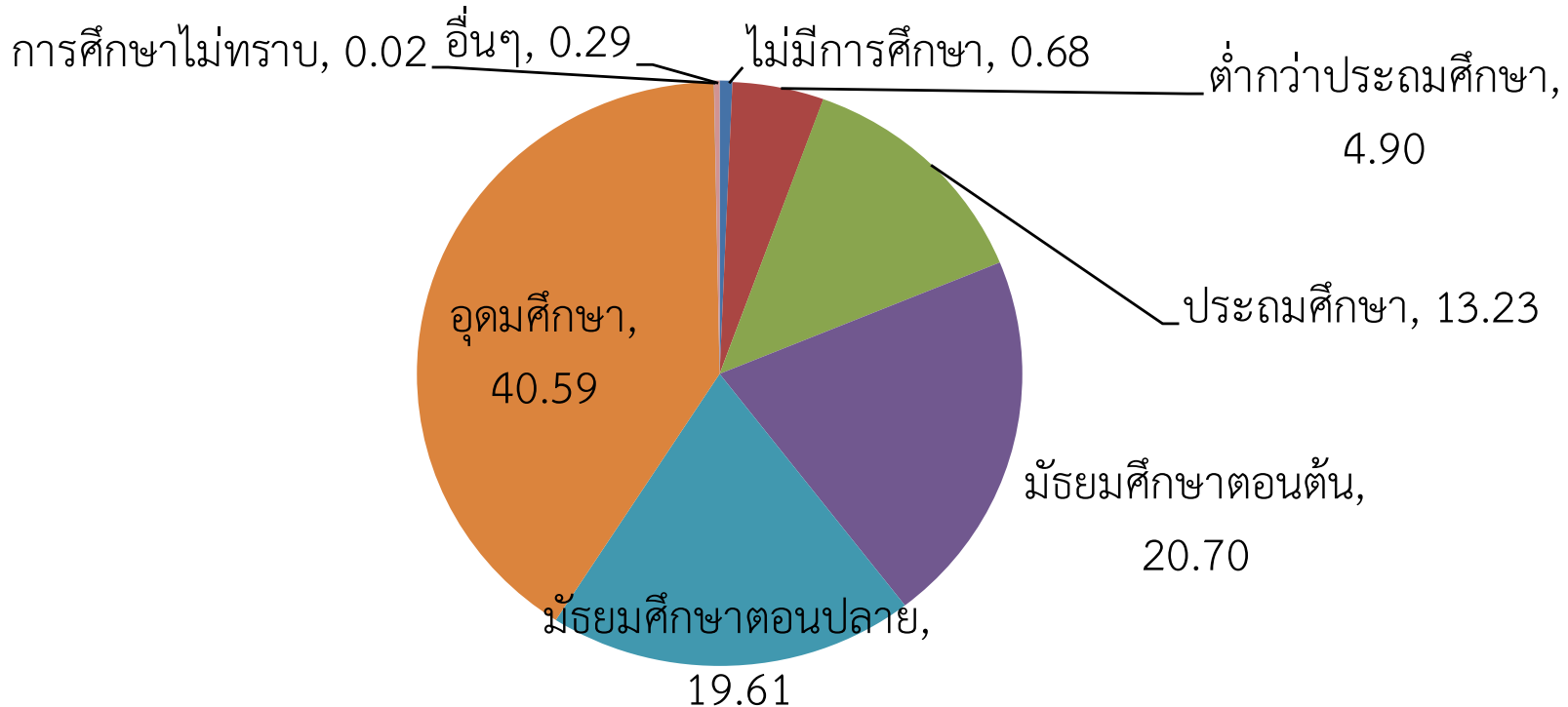
ที่มา : สำนักงานสถิติแห่งชาติ (สสช.) หมายเหตุ : ประมวลข้อมูลโดยศูนย์ข้อมูลเศรษฐกิจการแรงงาน (ศร.)

www.mol.go.th (เลือกนักวิชาการแรงงาน) และ <http://\warning.mol.go.th>

การว่างงานจำแนกตามระดับการศึกษา

อัตราการว่างงานจำแนกตามระดับการศึกษา

(Unemployment Rate Classify by Levels of Education : KILM 9)



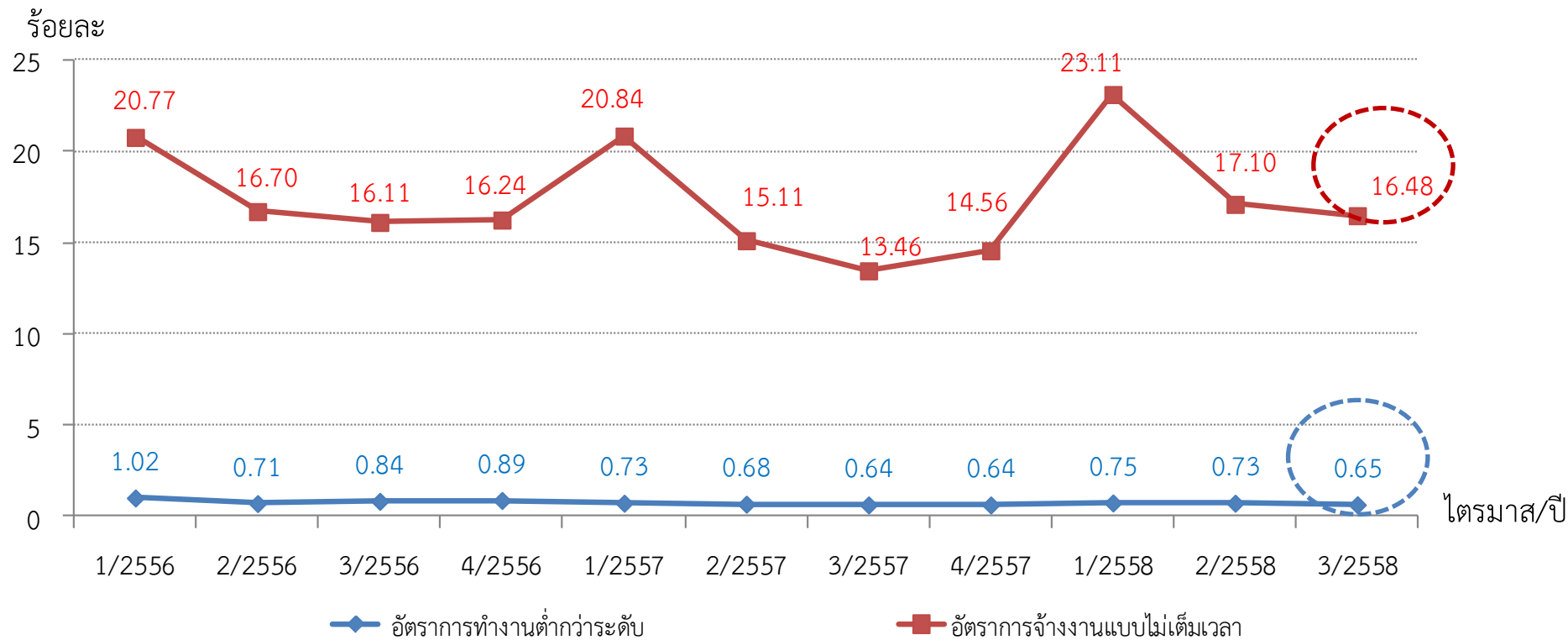
ระดับอุดมศึกษาว่างงานสูงสุด คือ ร้อยละ 40.59 ของผู้ว่างงานทั้งหมด เนื่องจาก 1) การผลิตคนไม่สอดคล้องกับความต้องการของตลาดแรงงาน 2) ภาคธุรกิจยังไม่สามารถปรับตัวไปสู่การใช้เทคโนโลยีแทนกำลังคน 3) ผู้จบการศึกษาระดับอุดมศึกษามีความต้องการทำงานในอาชีพอิสระ หรือเป็นเจ้าของธุรกิจ มากกว่าการทำงานในระบบที่มีนายจ้างเพิ่มมากขึ้น

ที่มา : สำนักงานสถิติแห่งชาติ (สสช.) หมายเหตุ : ประมวลข้อมูลโดยศูนย์ข้อมูลเศรษฐกิจการแรงงาน (ศร.)

www.mol.go.th (เลือกนักวิชาการแรงงาน) และ <http://\warning.mol.go.th>

การจ้างงานแบบไม่เต็มเวลา (Part-time Worker Rate : KILM 6)

และการทำงานต่ำกว่าระดับ (Time-related underemployment Rate : KILM 12)



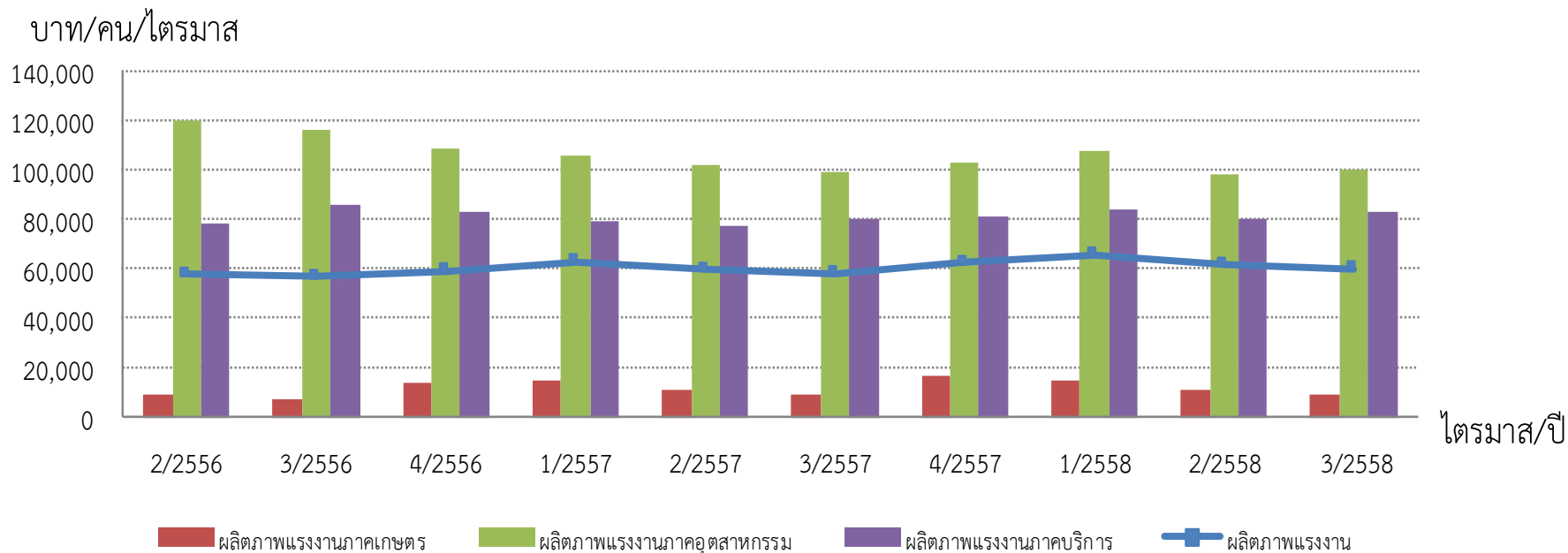
- อัตราการจ้างงานแบบไม่เต็มเวลา (Part-time Worker Rate) อยู่ที่ร้อยละ 16.48 ส่วนใหญ่เป็นงานภาคบริการ
- อัตราการทำงานต่ำกว่าระดับ (Time-related underemployment Rate) คือ การว่างงานแฝง มีจำนวนผู้มีชั่วโมงทำงานน้อยกว่า 35 ชั่วโมงที่ต้องการทำงานเพิ่มขึ้น ร้อยละ 0.65 แนวโน้มชะลอลดตัวเล็กน้อยเมื่อเทียบกับช่วงเดียวกันปีก่อน

ที่มา : สำนักงานสถิติแห่งชาติ (สสช.) หมายเหตุ : ประมวลข้อมูลโดยศูนย์ข้อมูลเศรษฐกิจการแรงงาน (ศร.)

www.mol.go.th (เลือกนักวิชาการแรงงาน) และ <http://\warning.mol.go.th>

ผลิตภาพแรงงาน (Labour Productivity)

มูลค่าของผลิตภาพแรงงานต่อคนในไตรมาสที่ 3 ปี 2558



ผลิตภาพแรงงานอยู่ที่ 60,233.52 บาทต่อคนต่อไตรมาส (ใช้ปีอ้างอิง ปี 2545)

-ภาคเกษตร 8,740.69 บาทต่อคนต่อไตรมาส หรือ 2,913.56 บาทต่อคนต่อเดือน

-ภาคอุตสาหกรรม 100,021.68 บาทต่อคน หรือ 33,340.56 บาทต่อคนต่อเดือน

-ภาคบริการ 83,428.66 บาทต่อคน หรือ 27,809.55 บาทต่อคนต่อเดือน

ที่มา : 1.สำนักงานสถิติแห่งชาติ

2.สำนักงานคณะกรรมการพัฒนาการเศรษฐกิจและสังคมแห่งชาติ

หมายเหตุ : ประมวลข้อมูลโดยศูนย์ข้อมูลเศรษฐกิจการแรงงาน

www.mol.go.th (เลือกนักวิชาการแรงงาน) และ <http://warning.mol.go.th>

ผลิตภาพแรงงาน (Labour Productivity)

อัตราการเติบโตของผลิตภาพแรงงาน (YOY)

ร้อยละ



ไตรมาส/ปี	2/2556	3/2556	4/2556	1/2557	2/2557	3/2557	4/2557	1/2558	2/2558	3/2558
yoy ผลิตภาพแรงงาน ณ ราคาคงที่	1.91	3.90	1.62	1.18	3.40	2.70	4.71	4.10	3.30	3.25
yoy ภาคเกษตร	-1.46	-0.39	2.96	15.62	21.02	17.21	17.14	-0.38	-0.43	-1.99
yoy ภาคอุตสาหกรรม	1.72	-0.32	-16.85	-17.05	-18.44	-16.43	-5.67	1.12	-3.57	0.23
yoy ภาคบริการ	2.20	6.54	4.47	-1.26	-1.76	-6.18	-2.23	5.50	4.30	3.28

สำหรับอัตราการขยายตัว พบว่า ผลิตภาพแรงงานภาพรวมยังคงขยายตัวที่ร้อยละ 3.25 ภาคบริการขยายตัว ภาคเกษตรหดตัวเนื่องจากภาวะภัยแล้ง ภาคอุตสาหกรรมหดตัวจากการส่งออกที่ยังคงหดตัวตามเศรษฐกิจประเทศคู่ค้า (ปี 2557 จำนวนผู้มีงานทำ เคลื่อนย้ายจากภาคเกษตรไปทำงานในภาคอื่น ๆ ที่ซึ่งไม่ระบุ)

ที่มา : 1.สำนักงานสถิติแห่งชาติ 2.สำนักงานคณะกรรมการพัฒนาการเศรษฐกิจและสังคมแห่งชาติ หมายเหตุ : ประมวลข้อมูลโดยศูนย์ข้อมูลเศรษฐกิจการแรงงาน

www.mol.go.th (เลือกนักวิชาการแรงงาน) และ <http://warning.mol.go.th>

ส่วนที่ 2 สรุปภาวะแรงงานและแนวโน้ม (ข้อมูลกระทรวงแรงงาน) ประจำเดือนธันวาคม 2558

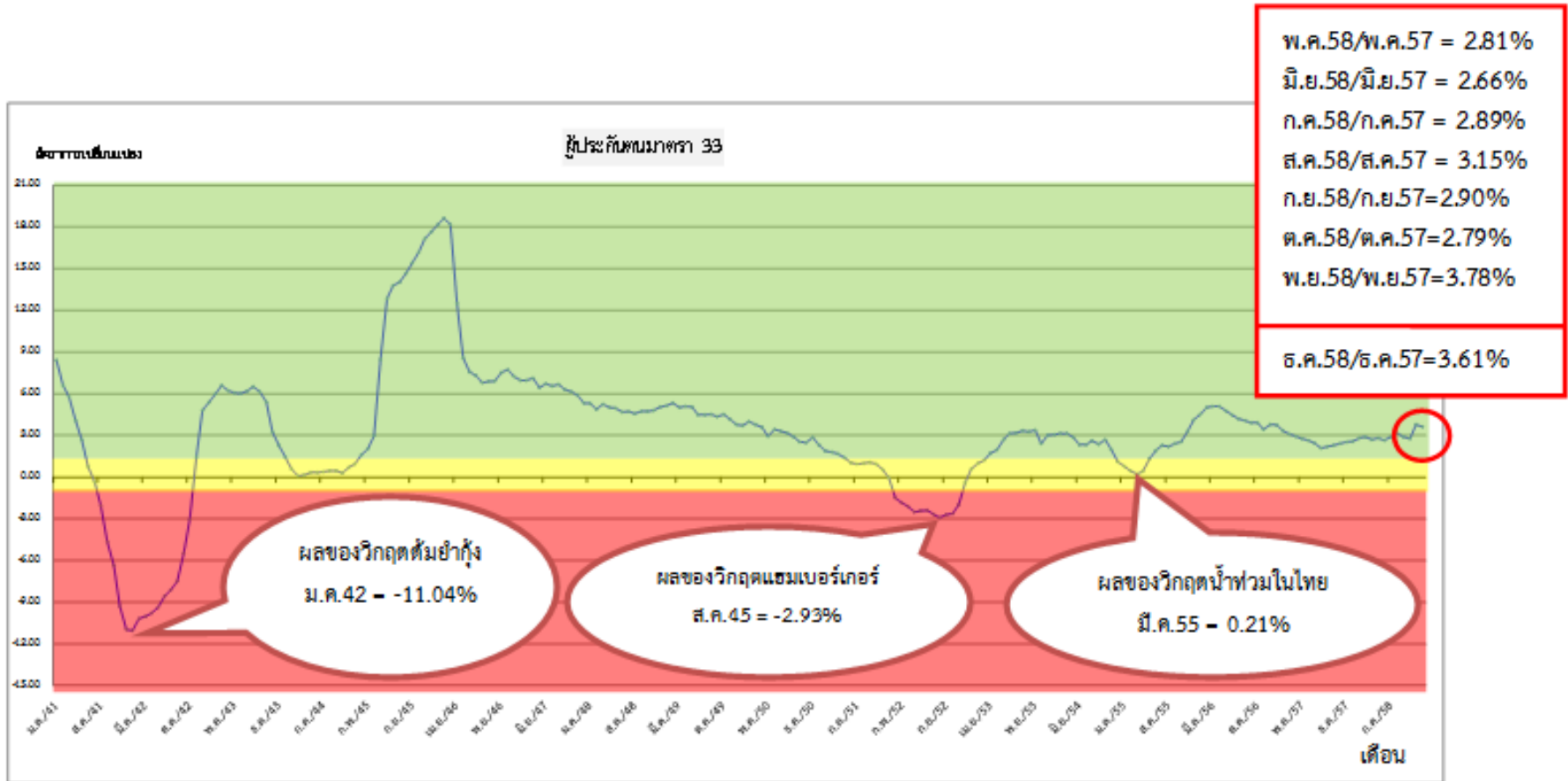
1. ภาวะการแรงงานในตลาดแรงงาน เดือนธันวาคม 2558

- การจ้างแรงงานในระบบประกันสังคมมีผู้ประกันตน จำนวน 10,391,761 คน ขยายตัว 3.61% (YoY)
- การว่างงานจากตัวเลขผู้ขอรับประโยชน์ทดแทนกรณีว่างงานในระบบประกันสังคม 123,536 คน ขยายตัว 15.67% (YoY)
- การเลิกจ้างจากตัวเลขผู้ถูกเลิกจ้างที่ขึ้นทะเบียนขอรับประโยชน์ทดแทนกรณีว่างงาน 7,034 คน ขยายตัว 56.17% (YoY) ซึ่งเป็นการขยายตัวสูงขึ้นเมื่อเทียบกับเดือนเดียวกันของปีก่อน

● สถานการณ์จ้างงาน เดือนธันวาคม 2558

แผนภาพแสดงอัตราการเติบโตของจำนวนผู้ประกันตนในระบบประกันสังคม

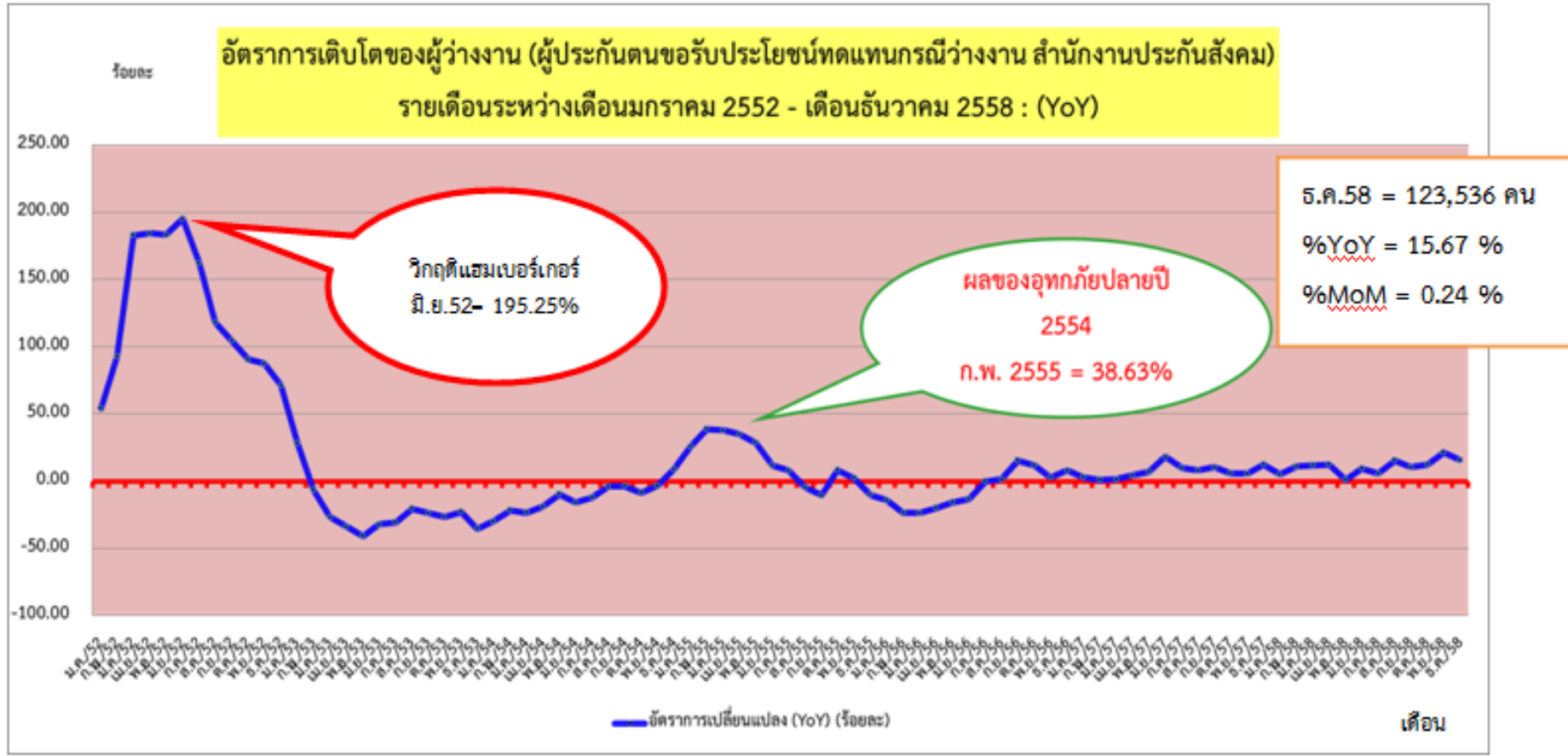
(มาตรา 33 : YoY)



ที่มา : ศูนย์ข้อมูลเศรษฐกิจการแรงงาน สำนักเศรษฐกิจการแรงงาน สำนักงานปลัดกระทรวงแรงงาน

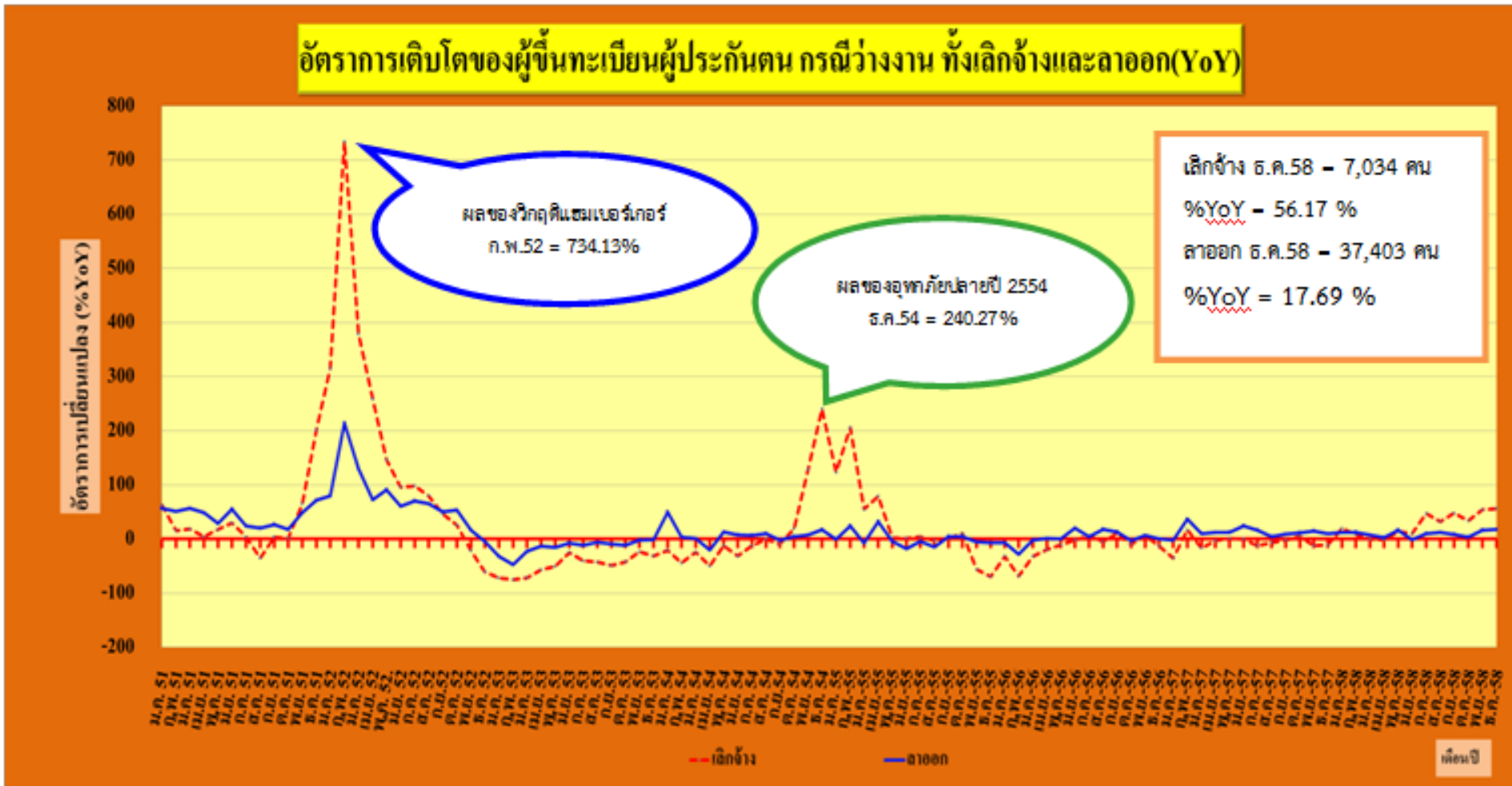
● สถานการณ์ว่างงาน เดือนธันวาคม 2558

แผนภาพแสดงอัตราการเติบโตของจำนวนผู้ขอรับประโยชน์ทดแทนกรณีว่างงานในระบบประกันสังคม



● สถานการณ์เลิกจ้าง เดือนธันวาคม 2558

แผนภาพแสดงอัตราการเติบโตของจำนวนผู้ขึ้นทะเบียนผู้ประกันตนกรณีว่างงานจากสาเหตุเลิกจ้างและลาออก ของกรมการจัดหางาน

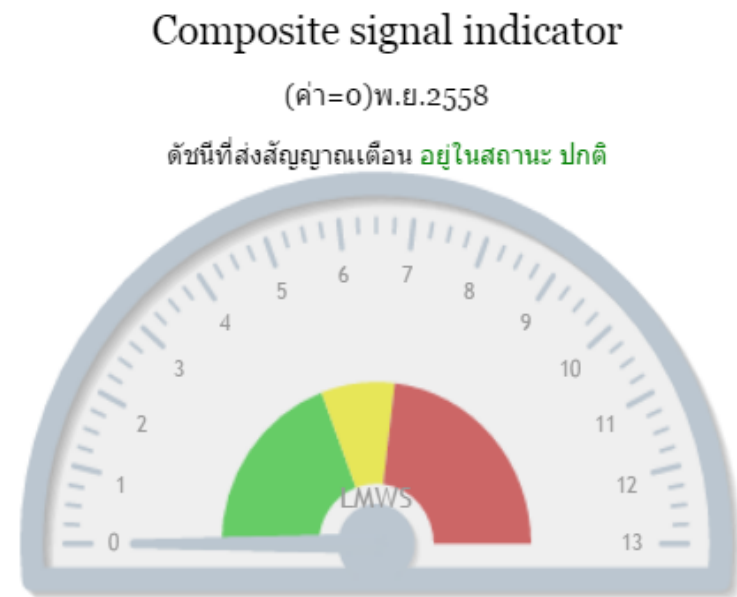


ที่มา : ศูนย์ข้อมูลเศรษฐกิจการแรงงาน สำนักเศรษฐกิจการแรงงาน สำนักงานปลัดกระทรวงแรงงาน

ส่วนที่ 2 สรุปภาวะแรงงานและแนวโน้ม (ข้อมูลกระทรวงแรงงาน) ณ ธันวาคม 2558

2. แนวโน้มการจ้างงาน ว่างงาน และการเลิกจ้าง

การจ้างงานในภาพรวมในตลาดแรงงาน ยังอยู่ในภาวะปกติ จากการเฝ้าระวังสถานการณ์จากระบบเตือนภัยด้านแรงงาน โดยใช้ดัชนีชี้้นำทางเศรษฐกิจในรูปแบบดัชนีผสม 13 ตัว ส่งสัญญาณชี้ นำตลาดแรงงานด้านการจ้างงานในสภาพปกติ อยู่ในเกณฑ์สีเขียว (ถ้าไม่เกิน 5 ตัวจะแสดงภาวะปกติ) ซึ่งในเดือนนี้เป็นเดือนที่ 3 ที่ไม่มีดัชนีที่ส่งสัญญาณเตือน



● ปัจจัยสนับสนุน

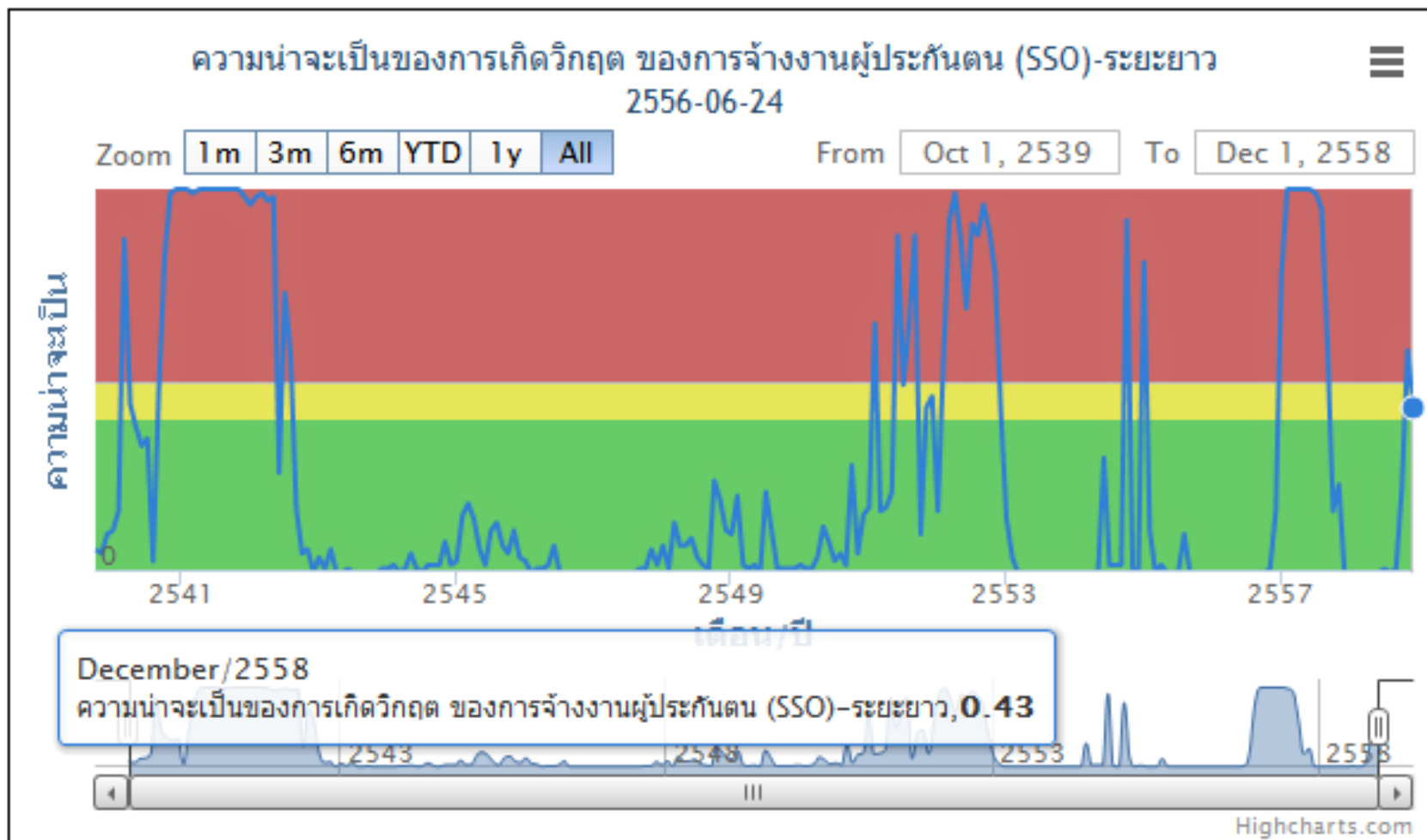
- มาตรการกระตุ้นเศรษฐกิจภาคอสังหาริมทรัพย์
- นโยบายการเงินที่ลดอัตราดอกเบี้ยนโยบายลงมาไว้ในระดับต่ำที่ 1.50% ต่อปี ตั้งแต่ 29 เม.ย. 58
- ภาครัฐกำหนดมาตรการส่งเสริมความเป็นอยู่ของประชาชนผู้มีรายได้น้อยโดยส่งเสริมความเป็นอยู่ระดับหมู่บ้าน
- มาตรการการเงินและการคลังเพื่อส่งเสริมผู้ประกอบการวิสาหกิจขนาดกลางและขนาดย่อม (SMEs)
- การเร่งรัดออกใบอนุญาตให้ประกอบการจากกรมโรงงานอุตสาหกรรม
- การอนุมัติโครงการก่อสร้างพื้นฐานของภาครัฐจะส่งผลดีต่อการลงทุนภาคเอกชนในภาพรวม
- ค่าเงินบาทอ่อน

● ข้อจำกัด

- การบริโภคภาคเอกชนยังคงขยายตัวเพียงเล็กน้อย
- การส่งออกหดตัวต่อเนื่องจากผลของเศรษฐกิจจีนและเอเชียชะลอลง
- ปริมาณและราคาสินค้าเกษตรในตลาดมีแนวโน้มลดลง

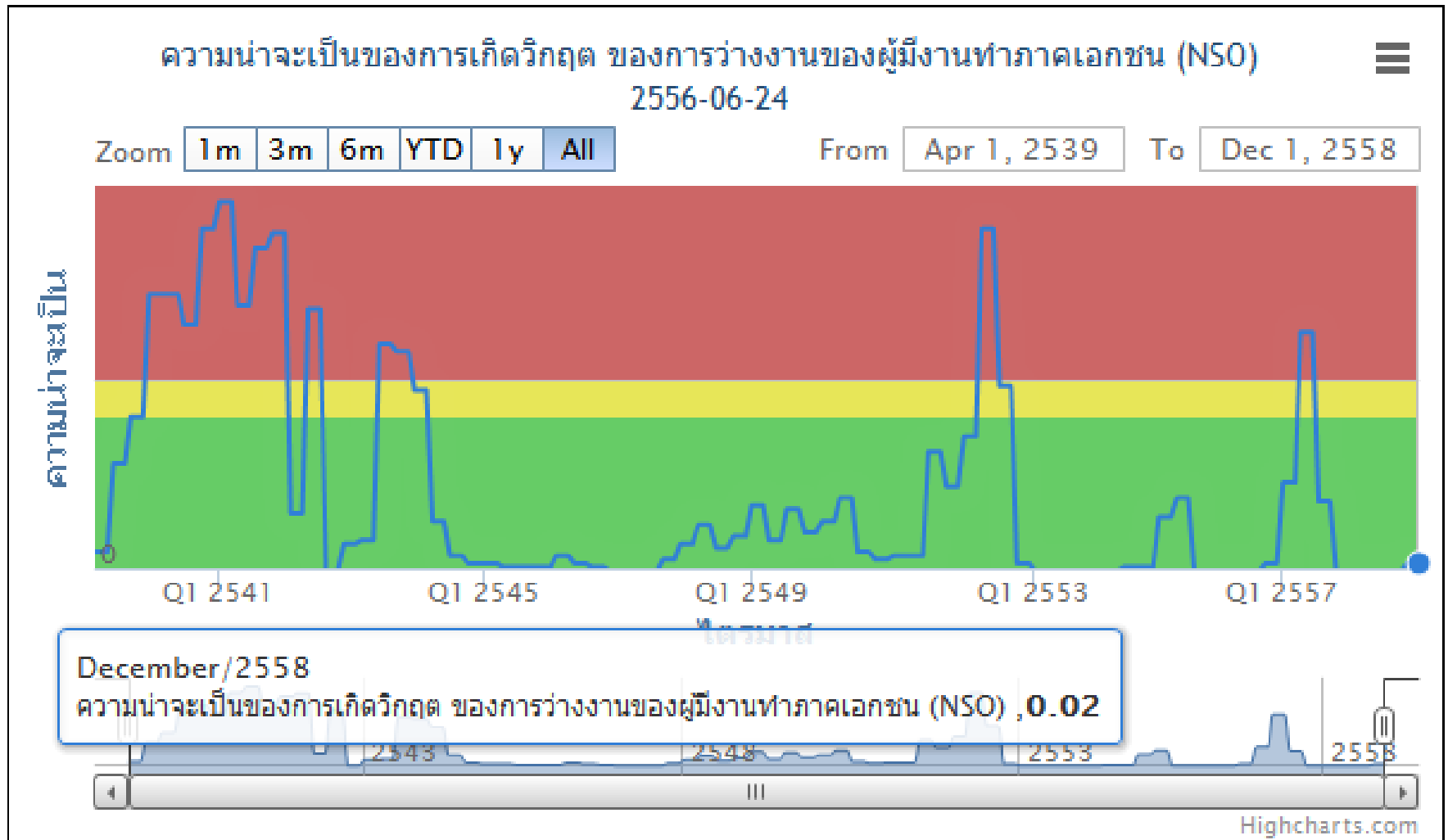
แนวโน้มการจ้างงานผู้ประกันตนมาตรา 33

แนวโน้มระยะยาว : สถานะปกติ



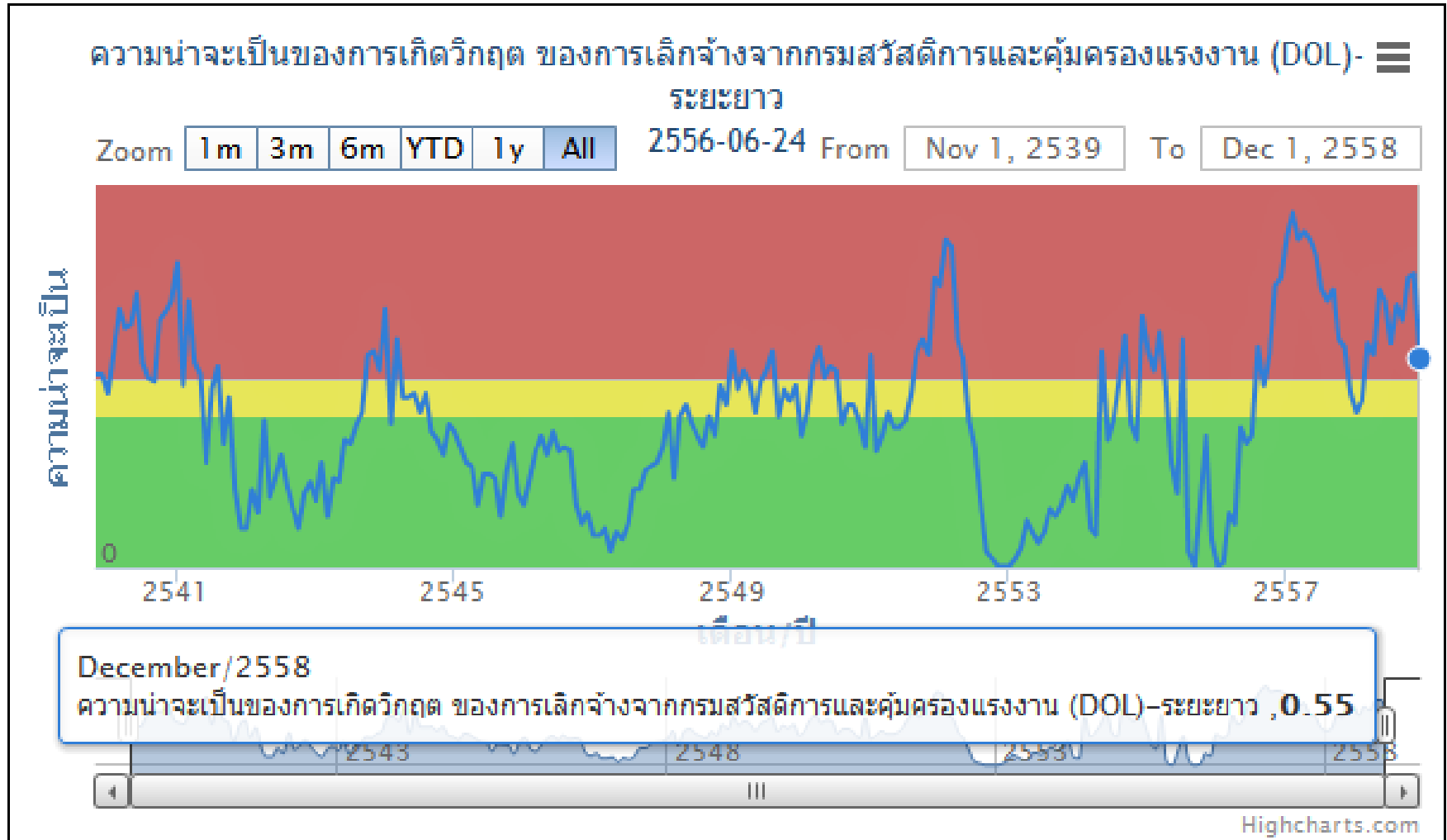
ที่มา : สำนักเศรษฐกิจการแรงงาน สำนักงานปลัดกระทรวงแรงงาน
ความน่าจะเป็นของการเกิดวิกฤต ของการจ้างงานผู้ประกันตน (SSO)-ระยะยาว

แนวโน้มการว่างงานจากระบบเตือนภัยด้านแรงงาน ซึ่งอาศัยข้อมูลการว่างงานของลูกจ้างที่เคยทำงานภาคเอกชนมาก่อนของสำนักงานสถิติแห่งชาติ แสดงสถานะปกติ



ที่มา : สำนักเศรษฐกิจการแรงงาน สำนักงานปลัดกระทรวงแรงงาน
ความน่าจะเป็นของการเกิดวิกฤต ของการว่างงานของผู้มีงานทำภาคเอกชน (NSO)

แนวโน้มการเลิกจ้างจากระบบเตือนภัยด้านแรงงาน ซึ่งอาศัยข้อมูล การแจ้งและตรวจพบจาก กสร. แสดงสถานะเฝ้าระวัง



ที่มา : สำนักเศรษฐกิจการแรงงาน สำนักงานปลัดกระทรวงแรงงาน

ความน่าจะเป็นของการเกิดวิกฤต ของการเลิกจ้างจากกรมสวัสดิการและคุ้มครองแรงงาน (DOL)-ระยะยาว

จบการนำเสนอ
ขอบคุณค่ะ